

金木水火土五行查询表

甲子年生海中金命（ 1924 ， 1984 ）	乙丑年生海中金命（ 1925 ， 1985 ）
丙寅年生炉中火命（ 1926 ， 1986 ）	丁卯年生炉中火命（ 1927 ， 1987 ）
戊辰年生大林木命（ 1928 ， 1988 ）	己巳年生大林木命（ 1929 ， 1989 ）
庚午年生路旁土命（ 1930 ， 1990 ）	辛未年生路旁土命（ 1931 ， 1991 ）
壬申年生剑锋金命（ 1932 ， 1992 ）	癸酉年生剑锋金命（ 1933 ， 1993 ）
甲戌年生山头火命（ 1934 ， 1994 ）	乙亥年生山头火命（ 1935 ， 1995 ）
丙子年生涧下水命（ 1936 ， 1996 ）	丁丑年生涧下水命（ 1937 ， 1997 ）
戊寅年生城头土命（ 1938 ， 1998 ）	己卯年生城头土命（ 1939 ， 1999 ）
庚辰年生白蜡金命（ 1940 ， 2000 ）	辛巳年生白蜡金命（ 1941 ， 2001 ）
壬午年生杨柳木命（ 1942 ， 2002 ）	癸未年生杨柳木命（ 1943 ， 2003 ）
甲申年生泉中水命（ 1944 ， 2004 ）	乙酉年生泉中水命（ 1945 ， 2005 ）
丙戌年生屋上土命（ 1946 ， 2006 ）	丁亥年生屋上土命（ 1947 ， 2007 ）
戊子年生霹雳火命（ 1948 ， 2008 ）	己丑年生霹雳火命（ 1949 ， 2009 ）
庚寅年生松柏木命（ 1950 ， 2010 ）	辛卯年生松柏木命（ 1951 ， 2011 ）
壬辰年生长流水命（ 1952 ， 2012 ）	癸巳年生长流水命（ 1953 ， 2013 ）
甲午年生砂石金命（ 1954 ， 2014 ）	乙未年生砂石金命（ 1955 ， 2015 ）
丙申年生山下火命（ 1956 ， 2016 ）	丁酉年生山下火命（ 1957 ， 2017 ）
戊戌年生平地木命（ 1958 ， 2018 ）	己亥年生平地木命（ 1959 ， 2019 ）
庚子年生壁上土命（ 1960 ， 2020 ）	辛丑年生壁上土命（ 1961 ， 2021 ）
壬寅年生金薄金命（ 1962 ， 2022 ）	癸卯年生金薄金命（ 1963 ， 2023 ）
甲辰年生覆灯火命（ 1964 ， 2024 ）	乙巳年生覆灯火命（ 1965 ， 2025 ）

丙午年生天河水命（ 1966，2026） 丁未年生天河水命（ 1967，2027）  
戊申年生大驿土命（ 1968，2028） 己酉年生大驿土命（ 1969，2029）  
庚戌年生钗环金命（ 1970，2030） 辛亥年生钗环金命（ 1971，2031）  
壬子年生桑柘木命（ 1972，2032） 癸丑年生桑柘木命（ 1973，2033）  
甲寅年生大溪水命（ 1974，2034） 已卯年生大溪水命（ 1975，2035）  
丙辰年生沙中土命（ 1976，2036） 丁巳年生沙中土命（ 1977，2037）  
戊午年生天上火命（ 1978，2038） 己未年生天上火命（ 1979，2039）  
庚申年生石榴木命（ 1980，2040） 辛酉年生石榴木命（ 1981，2041）  
壬戌年生大海水命（ 1982，2042） 癸亥年生大海水命（ 1983，2043）  
辩证生克

五行相生的次序是：金生水，水生木，木生火，火生土，土生金。  
五行相克的次序是：金克木，木克土，土克水，水克火，火克金。

五行相生：

金生水，水生木，木生火，火生土，土生金。金生水：金销熔生水；水生木：水润泽生木；木生火：木干暖生火；火生土：火焚木生土；土生金：土矿藏生金。

五行相生含义：

金生水——因为少阴之气（金气）温润流泽，金靠水生，销锻金也可变为水，所以金生水。

水生木——因为水温润而使树木生长出来，所以水生木。

木生火——是因为木性温暖，火隐伏其中，钻木而生火，所以木生火。

火生土——是因为火灼热，所以能够焚烧木，木被焚烧后就变成灰烬，灰即土，所以火生土。

土生金——因为金需要隐藏在石里，依附着山，津润而生，聚土成山，有山必生石，所以土生金。

五行相克：  
金克木，木克土，土克水，水克火，火克金。

五行相克含义：  
  
是因天地之性 众胜寡，故水胜火；精胜坚，故火胜金；刚胜柔，故金胜木；专胜散，故木胜土；实胜虚，故土胜水。

刚胜柔，故金胜木；因为刀具可砍伐树木；  
专胜散，故木胜土；因为树木可稳住崩土；  
实胜虚，故土胜水；因为堤坝可阻止水流；  
众胜寡，故水胜火；因为大水可熄灭火焰；  
精胜坚，故火胜金；因为烈火可溶解金属。

金赖土生，土多金埋；土赖火生，火多土焦；火赖木生，木多火炽；木赖水生，水多木漂；水赖金生，金嗨 恰？

金能生水，水多金沉；水能生木，木多水缩；木能生火，火多木焚；火能生土，土多火晦；土能生金，金多土弱。

金能克木，木坚金缺；木能克土，土重木折；土能克水，水多土流；水能克火，火炎水灼；火能克金，金多火熄。

金衰遇火，必见销熔；火弱逢水，必为熄灭；水弱逢土，必为淤塞；土衰逢木，必遭倾陷；木弱逢金，必为斫折。

强金得水，方挫其锋；强水得木，方缓其势；强木得火，方泄其英；强火得土，方敛其焰；强土得金，方化其顽。

纳音五行 五行发生演化，有了更细致的分类，出现纳音五行：

纳音五行表

甲子乙丑海中金；丙寅丁卯炉中火；戊辰己巳大林木；庚午辛未路旁土；壬申癸酉剑锋金；甲戌乙亥山头火；丙子丁丑涧下水；戊寅己卯城头土；辰辛巳白腊金；壬午癸未杨柳木；甲申乙酉井泉水；丙戌丁亥屋上土；戊子己丑霹雳火；庚寅辛

卯松柏木；壬辰癸巳长流水；甲午乙未砂石金；丙申丁酉山下火；戊戌己亥平地木；庚子辛丑壁上土；壬寅癸卯金箔金；甲辰乙巳覆灯火；丙午丁未天河水；戊申己酉大驿土；庚戌辛亥钗钏金；壬子癸丑桑柘木；甲寅乙卯大溪水；丙辰丁巳沙中土；戊午己未天上火；庚申辛酉石榴木；壬戌癸亥大海水。

纳音

“六十甲子纳音，本六十律 ”( 万明英《三命通会》 ) ； “纳音者，宫商角徵羽五音，与气化相感应也 ”( 徐乐吾《子平粹言》 ) 。

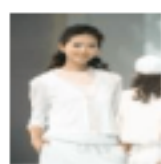
第一个甲子年 = 目前中国历史有确切纪年的是公元前 841 年，当年是庚申年。公元前 837 年是甲子年。当然干支纪年的起始更早， 甲骨文中已有使用， 但没有确切的起始记载。 五行,是古代人民认识世界的一种朴素而简单的方式 ,具有高度的概括性,基于"天人感应"方面的原理,使得五行成为周易类各派技术的理论基础 .

五行和人体的对应关系

五行就是木、火、土、金、水，代表五种属性，是抽象概念，不要理解具体的某种东西。五是个普遍的数字，五指、五官、五脏、五味。。。有很多事物可以分为五类。

在中医里，用五行描述人体五脏系统（肝心脾肺肾）的功能和关系，注意这里的五脏也是个功能概念（称为藏象），并不限于具体的解剖上的五脏。

- 木 - 生长、生法、柔和、条达舒畅
- 火 - 温热、升腾、明亮
- 土 - 生化、承载、受纳
- 金 - 清洁、肃、收敛
- 水 - 寒凉、滋润、向下运行

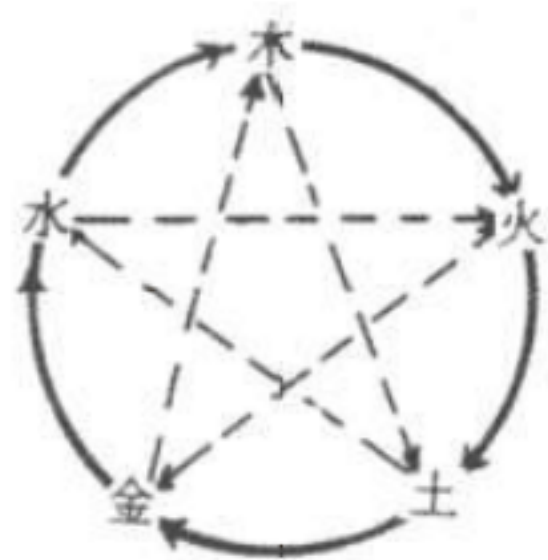


五行五脏六腑季节情绪五官五味形体木肝胆春怒目酸筋火心小肠夏喜舌苦脉土脾胃长夏思口甘肉金肺大肠秋悲鼻辛皮毛水肾膀胱冬恐耳咸骨

同一行的事物相互感应， 但过度则害。 比如怒则伤肝。 范进中举是过喜伤心的典

型例子。再比如适当的甘味是补脾的，但味过于甘，又能呆胃滞脾。

五行的生克关系



实线表示相生；虚线表示相克

相生是指这一事物对另一事物有促进、助长和资生的作用（为叙述方便，生者称为母，被生者称为子）。相克是指这一事物对另一事物的生长和功能具有抑制和制约的作用。相生和相克是自然界普遍存在的正常现象。无生则发育无由，无制则亢而有害。两者都很重要，不要觉得相生就好，相克就不好。巨人症就是生长缺少克制的病例。

相生相克，是不可分割的两个方面。没有生就没有事物的发生和成长；没有克，就不能保持事物发展变化的平衡与协调。

五脏之间的关系

（1）五脏之间的相生：肝生心就是木生火，如肝藏血以济心；心生脾就是火生土，如心之阳气可以问脾；脾生肺就是土生金，如脾运化水谷之精气可以益肺；肺生肾就是金生水，如肺气清肃则津气下行以资肾；肾生肝就是水生木，如肾藏精以滋养肝的阴血等等。

（2）五脏之间的相克：肺（金）的清肃下降，可抑制肝（木）阳的上亢，即金克木；肝（木）的条达，可以疏泻脾（土）的壅滞，即木克土；脾（土）的运化，可以防止肾（水）水的泛滥，即土克水；肾（水）阴的上济，可以制约心（火）阳亢烈，即水克火；心（火）的阳热，可以制约肺（金）的清肃太过，即火克金。

但必须指出，五行学说来说明脏腑之间的平衡关系，存在一定的局限性。这是因为五脏对应五行只是抽取了五脏的部分特性，五行并不能解释世界上的一切现象，只是部分关系。



### 五脏病变的相互影响

- (1) 母病及子：母脏先病，然后累及子脏。
- (2) 子病及母：子脏先病，然后累及母脏。这种情况下一般病情较重。
- (3) 相乘：即相克太过。可能是克者太旺，或者被克者太虚造成。这种情况下病情容易严重。
- (4) 相侮：即克制不足，反被其克。可能是被克者太旺，或者克者太虚造成。

### 五脏和季节的关系

木对应春季，火对应夏季，土对应长夏，金对应秋季，水对应冬季。在各个季节里，对应的脏负担较重，而所相生的脏得到补益。比如春季易流行肝病，因为春季木生火，肝的负担重。同时由于木生火（心），所以心情容易舒畅。

### 五脏强弱和性格的关系

在性格方面，五行生克若不平衡，火多无制，急躁而欠涵养。水多无制，聪颖而意志不坚，亦且好动。木多无制，情重而仁厚。金多无制，精干而敏锐。土多无制，慈厚而好静。当然即使这样，通过后天的自我控制仍然可以达到性格平衡。