

# **MW8259/MW8229**

## **量产工具操作说明**

# 目 录

<b>1</b>	<b>安装说明 .....</b>	<b>1</b>
1.1	启动量产工具 .....	1
1.2	退出量产工具 .....	2
<b>2</b>	<b>操作说明 .....</b>	<b>2</b>
2.1	量产界面说明 .....	2
2.2	信息设置界面说明 .....	4
2.2.1	闪存设置说明: .....	5
2.2.5	周期设置说明: .....	6
2.2.2	格式化设置说明: .....	6
2.2.3	ECC 个数设置说明: .....	7
2.2.4	干扰检测设置: .....	7
2.2.5	闪存优化引擎设置 .....	7
2.2.6	高级设置 .....	8
2.2.7	产品信息设置说明: .....	8
2.2.8	普通分区设置说明: .....	9
2.2.9	加密盘设置说明: .....	9
2.2.10	启动盘设置说明: .....	11
2.3.0	CD-ROM 盘设置说明: .....	12
<b>3</b>	<b>常见问题 .....</b>	<b>17</b>
<b>4</b>	<b>联系我们 .....</b>	<b>19</b>

## 1 安装说明

量产工具运行环境：Windows2000，WindowsXP。无需安装，可直接点击图标运行，下面具体介绍如何打开关闭量产工具。

### 1.1 启动量产工具

量产工具运行文件如图 1 所示：



图 1 量产工具运行文件



UdTools 为量产工具主程序。双击 UdTools.exe 即启动量产工具，进入量产工具界面，如图 2 所示。



图 2 量产工具界面

## 1.2 退出量产工具

点击启动界面上的 **退出程序 (Q)** 按钮，会弹出对话框，如图 3 所示，如若真的要退出量产工具，点击 **是 (Y)**，否则，点击 **否 (N)**，或者点击功能卡片区其他卡片按钮切换到别的功能界面。

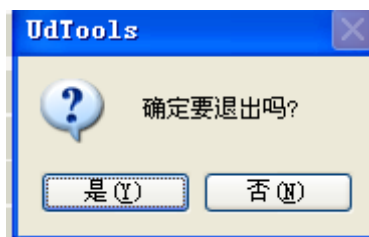


图 3 退出信息框

## 2 操作说明

下面介绍如何操作量产工具，以及有关信息的设置。

### 2.1 量产界面说明

量产工具的启动界面，也就是量产界面，共分为五大功能区，如图 4 所示。



图 4 量产界面功能区

标题栏：标题栏显示量产工具的程序名称和版本号。

量产 U 盘部分信息显示区：显示正在量产的 U 盘的部分主要信息，方便在量产的过程中查看对照。

盘符按钮区：当插入 U 盘时会在盘符按钮区的相应位置显示对应的盘符。点击单个盘符按钮会弹出菜单显示功能开始，停止，弹出，检测。

进度条及信息显示栏：当插入 U 盘时会在信息显示栏显示该盘的相关信息，如 Flash 片数、类型、Flash ID 号等。当进行量产时会显示进度信息和量产提示信息。一次量产过程可以同时量产 16 个盘，正常的量产提示信息用蓝色表示，错误提示信息用红色表示。

功能按钮区：用于开始或终止所有盘的量产进程和查看本使用手册，以及用于在不同功能窗口之间进行切换。

当插入 U 盘时会在盘符按钮区的相应位置显示对应的盘符，在信息显示栏显示该盘的相关信息，如 Flash 片数、类型、Flash ID 号等。在量产 U 盘部分信息显示区，也会显示相应的 U 盘信息。如果，插入多个 U 盘，则显示最后插入的 U 盘的信息。如图 5 所示。

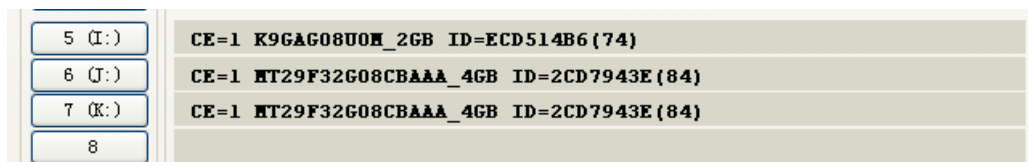


图 5 插入 Flash 后的界面

点击单个盘符按钮弹出菜单选择开始或停止，可以开始或终止该盘的量产进程。点击“全部开始”或“全部停止”按钮可以开始或终止所有盘的量产进程，如图 6 和图 7 所示。

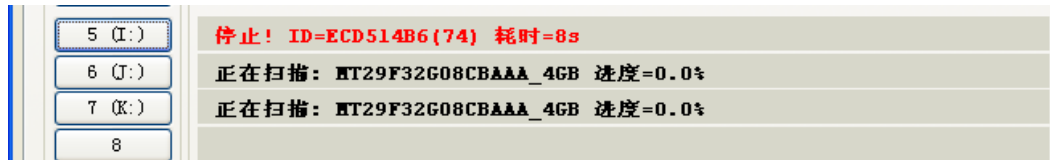


图 6 停止单个量产进程



图 7 停止所有量产进程

当进行量产时会显示进度信息和量产提示信息。一次量产过程可以同时量产 16 个盘，正常的量产提示信息用蓝色表示，错误提示信息用红色表示，如图 8 所示。

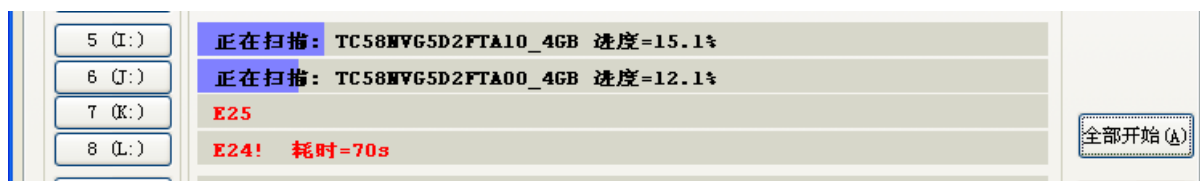


图 8 量产过程中

量产完毕，显示如图 9 所示。

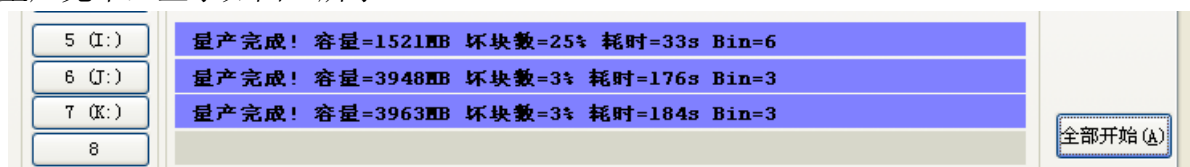


图 9 量产完毕

**注意：**不支持不同主控同时量产，如果同时使用 MW8229 和 MW8259 工具将提示不同主控并自动退出。

## 2.2 信息设置界面说明

每个批次的闪存盘在量产前都可能要进行量产信息的设置，设置完成后点击量产工具上的 **应用** 图标会保存所有设置信息，对于同一批次的闪存盘，即使重新启动量

产工具，都不需要再次进行量产信息的设置了。

点击操作按钮区的**量产设置**按钮，进入量产信息设置界面，如图 10 所示。

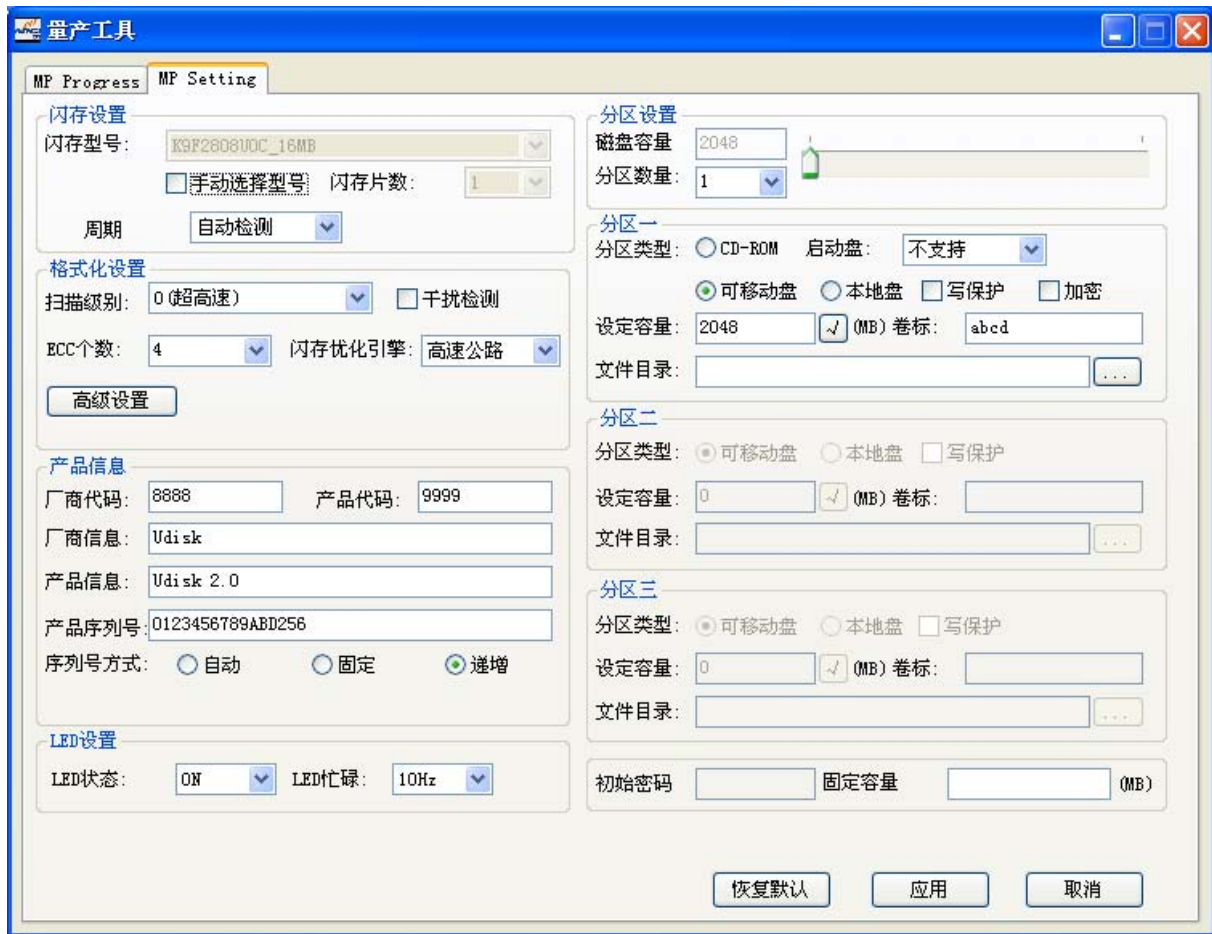


图 10 信息设置界面

从信息设置界面回到量产界面，只要点击信息设置界面中，左下角的**取消**按钮，或者点击**应用**即可。

### 2.2.1 闪存设置说明：

**闪存设置：** 量产前请检查闪存盘所贴 Flash 的类型，片数等，一般来说量产工具可以自动侦测到这些参数。如果侦测不到 Flash 的类型和片数，用户可以通过手工选择闪存类型和片数。先选择“手动选择型号”，然后可以在“闪存型号”栏选择所要的闪存类型，在“闪存片数”栏选择正确的片数，如图 11 所示。

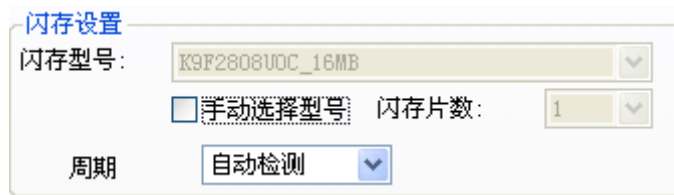


图 11 选择手动选择型号

注意一片双 die 的 Flash，对应的闪存数为 2。重新插入闪存盘即可进行量产。

## 2.2.5 周期设置说明：

周期设置：根据不同 FLASH 的特质，选择不同的周期设置。一般情况下选择“自动检测”，如图 16 所示。

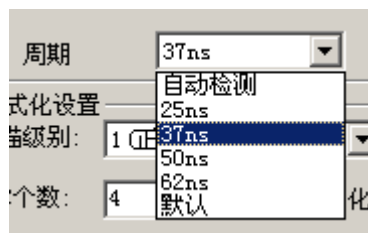


图 16 周期设置选择

## 2.2.2 格式化设置说明：

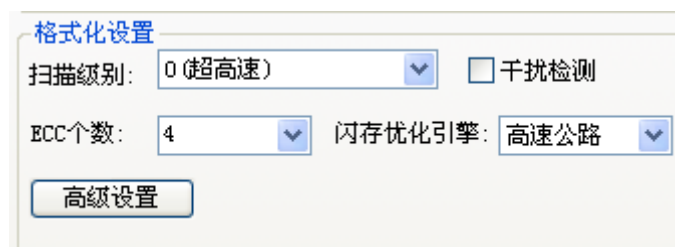


图 12 格式化设置

扫描级别设置：扫描级别一共有 3 个级别。根据不同的量产要求，选择不同的级别，如图 12 所示。

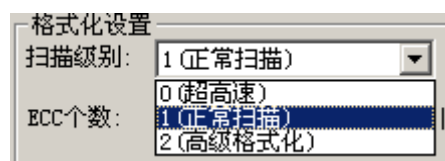


图 12 扫描级别



级别 0 仅适合正片 Flash，量产时间短；

级别 1 适合所有 Flash，是默认的扫描方式；

级别 2 仅适合用级别 1 量产成功的 Flash，量产工具根据上次量产的信息直接低级格式化，量产时间短。

### 2.2.3 ECC 个数设置说明：

ECC 的个数设置用于扫描闪存的成色控制。一般情况下，推荐选择 ECC4。如果仅仅追求最大容量，可以使用 ECC8。如图 13 所示。

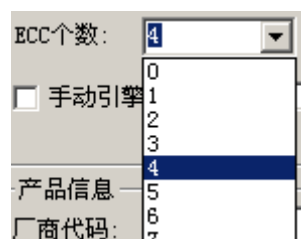


图 13 ECC 开放字节选择

### 2.2.4 干扰检测设置：

该选项一般情况下均需要打开。如果用户确信 Flash 没有内部干扰，如 SLC 芯片或可用容量大于标称容量的 2/3 以上，可以取消该选项。

### 2.2.5 闪存优化引擎设置

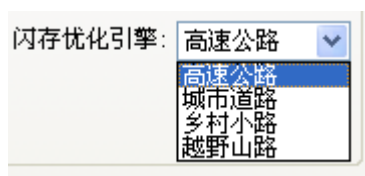


图 13 内存优化引擎

闪存引擎为特有的优化功能，共分为高速公路/城市道路/乡村小路/越野山路 4 档；在扫描级别为级别 1 时，一般情况下均使用“城市道路”引擎；如果确定 Flash 可用容量大于标称容量的 2/3 以上的，可以使用“高速公路”引擎；对于容量小于标称容量的 1/5 以下的，可以使用“乡村小路”引擎；对于无法量产的 Flash，可以使用“越野山路”引擎。仅对 MW8259 有效。

## 2.2.6 高级设置

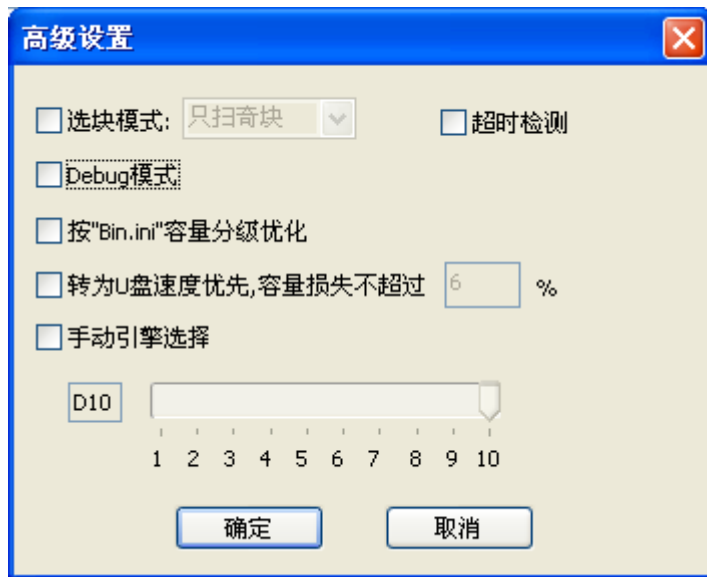


图 14 高级设置

高级设置分为选块模式，U 盘速度优先，按 bin 分级，debug 模式，超时检测，数据均衡，手动引擎。

选块模式：勾选后启用，分别为全部扫描，只扫奇块，只扫偶块；

U 盘速度优先模式：如果要提高量产后的 U 盘读写速度，必须勾选“转为 U 盘速度优先”选项；速度优化后可能带来容量损失，用户可通过调节该选项的容量百分比进行控制；**如果只要求最高读写速度，可以设为 100%。**

BIN 容量分级：高级设置中“按照 Bin 容量分级优化”选中时，量产工具会按照根目录下的“Bin.ini”文件中定义的分级信息进行优化，用户可以按照自己的要求修改分级标准；**如果用户需要量产出最大可用容量，必须取消该选项。**

Debug 模式：在“Debug 模式”选项打开的情况下，量产工具会记录下量产过程中每个通道的信息，并在 dbginfo 和 temp 目录下分别产生“通道号.dbg”文件和“通道号.log”文件。请将这两个文件压缩后提交给原厂作远程技术支持。

超时检测：部分 Flash 可能需要勾选该选项才能正常量产和使用。一般情况不勾选。

手动引擎选择：手动选择引擎模式。

## 2.2.7 产品信息设置说明：

产品信息设置： 可以根据需要更改设置，其中“厂商信息”最多为 13 个字符或 6 个汉字，“产品信息”最多为 24 个字符 12 个汉字；产品序列号在没有特殊要求的情况下，直接选择自动产生方式即可，其长度为 24 位。

## 2.2.8 普通分区设置说明：

闪存盘普通分区设置： 可以分一个，两个分区也可以是三个分区，分为可移动盘+本地盘+本地盘，可移动盘+可移动盘+可移动盘等，总之第一个分区设置不要选择启动盘和 CD-ROM 盘，如图 17，图 18 所示是一个普通分区设置：

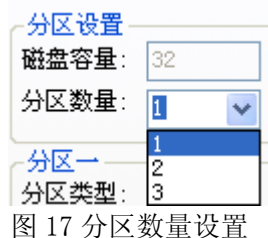


图 17 分区数量设置

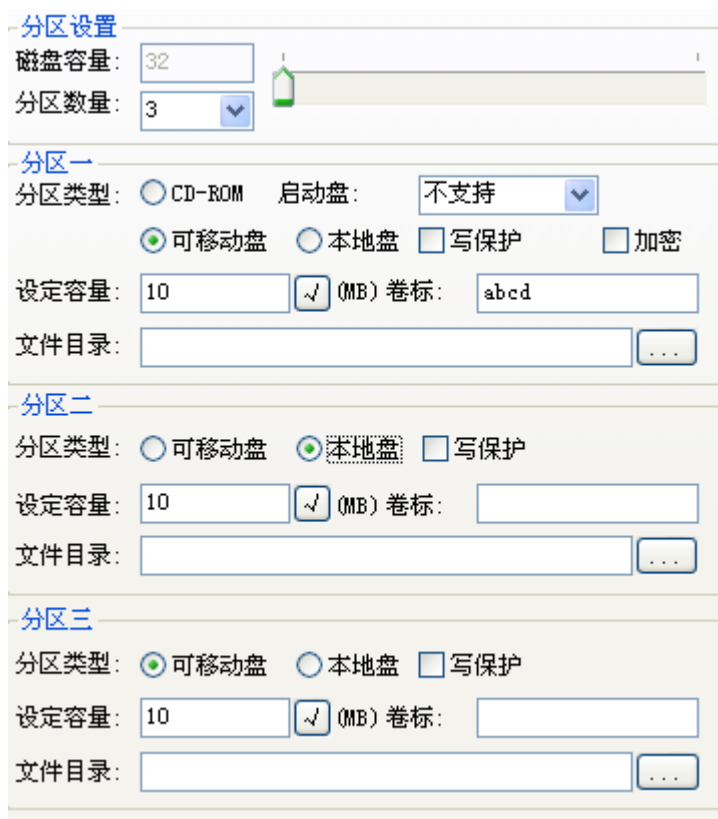
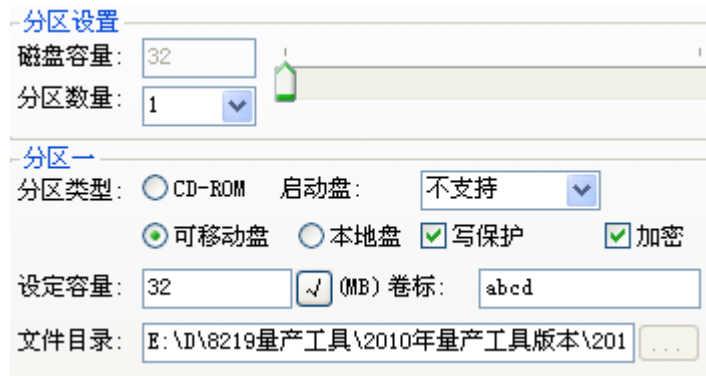


图 18 普通分区设置

在设定容量中写上一个容量，量产出来的第一分区就为该容量。“卷标”处可以自行设置，没有设置的情况下量产出来盘符就是“可移动盘”。

## 2.2.9 加密盘设置说明：

加密设置能够使你的 U 盘文件得到保护，不会随便被人删除和格式化掉，加密盘可以做一个或两个分区，如“加密盘”，“加密盘+可移动盘”，具体操作如下图所示：



分区设置

磁盘容量: 32

分区数量: 1

分区一

分区类型: ☐ CD-ROM 启动盘: 不支持

☒ 可移动盘 ☐ 本地盘 ☒ 写保护 ☒ 加密

设定容量: 32 (MB) 卷标: abcd

文件目录: E:\D\8219量产工具\2010年量产工具版本\201

### 步骤 1



初始密码:

### 步骤 2

密码长度设置要  
小于 15 位

在做有分区的加密盘时操作如下图：

**分区设置**

磁盘容量: 32  
分区数量: 2

**分区一**

分区类型: ☐ CD-ROM 启动盘: 不支持  
☒ 可移动盘 ☐ 本地盘 ☒ 写保护 ☒ 加密

设定容量: 16 (MB) 卷标: abcd  
文件目录: E:\D\8219量产工具\2010年量产工具版本\201...

**分区二**

分区类型: ☒ 可移动盘 ☐ 本地盘 ☐ 写保护

设定容量: 16 (MB) 卷标:   
文件目录: ...

**分区三**

分区类型: ☒ 可移动盘 ☐ 本地盘 ☐ 写保护

设定容量: 0 (MB) 卷标:   
文件目录: ...

初始密码: 固定容量: (MB)

做完一次加密盘后，一定要拔插一次 U 盘，密码只能设定在 14 位以内，量产完后再登录加密盘的时候可以修改密码，如果不进行密码登录是无法对加密盘进行格式化，以及正常的读写文件操作。

## 2.2.10 启动盘设置说明:

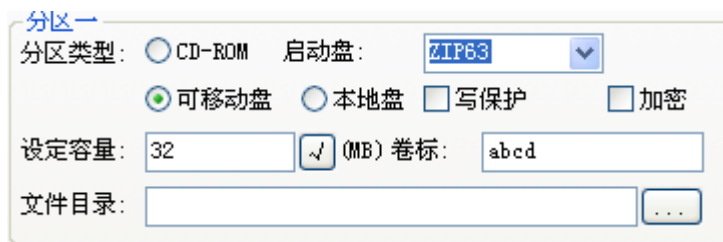
可以根据不同的 BIOS 设置来设置启动盘如图所示：

**分区一**

分区类型: ☐ CD-ROM 启动盘: ZIP32  
☒ 可移动盘 ☐ 本地盘 ☐ 写保护 ☐ 加密

设定容量: 32 (MB) 卷标: abcd  
文件目录: ...

USB-ZIP (32) 启动盘设置



USB-ZIP (63) 启动盘设置



这里量产工具会自动选择本地盘

USB-HDD 启动盘设置

## 2.3.0 CD-ROM 盘设置说明:

### 2.3.0.1 U 盘自动播放文件 (ISO) 的制作说明:

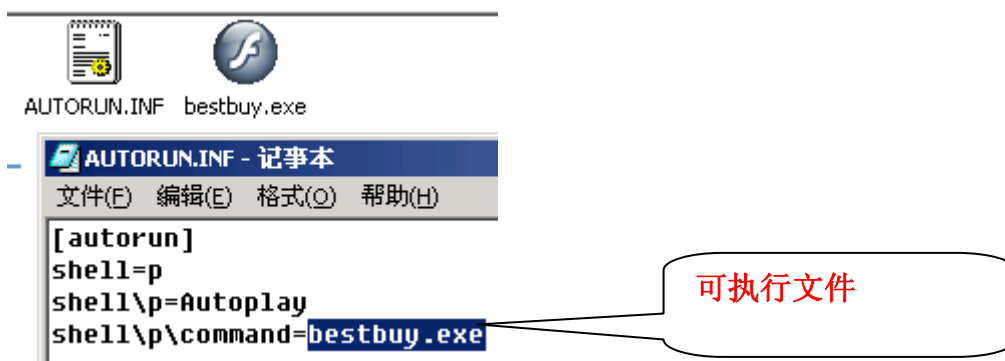
1. 制作 ISO 所需要的基本文件 U 盘自动播放需要使用首先制作 ISO 文件, 该 ISO 文件由以下几个文件组成:

(1) autorun.inf 这是配置文件, 也是唯一需要制作前修改的文件, 其制作内容如下:

```
[autorun]
shell=p
shell\p=Autoplay
shell\p\command=bestbuy.exe
```

(2) 用户的可执行文件 (包括 EXE, COM, BAT 文件, 以及所有可以在 WINDOWS 下通过双击来运行的文件, 当然这里可能不只是一个文件, 还需要含有该执行文件所需要的其他所有资源文件)

如图所示:



## 2. ISO 文件的制作过程

有了这些文件后，制作 ISO 就需要使用到 WinISO 工具，下面就介绍一下使用该工具制作 ISO 文件的过程。

启动 WinISO 后，界面如下图所示：



WinISO 界面

點選添加按钮后，将制作 ISO 所需要文件一一添加进来

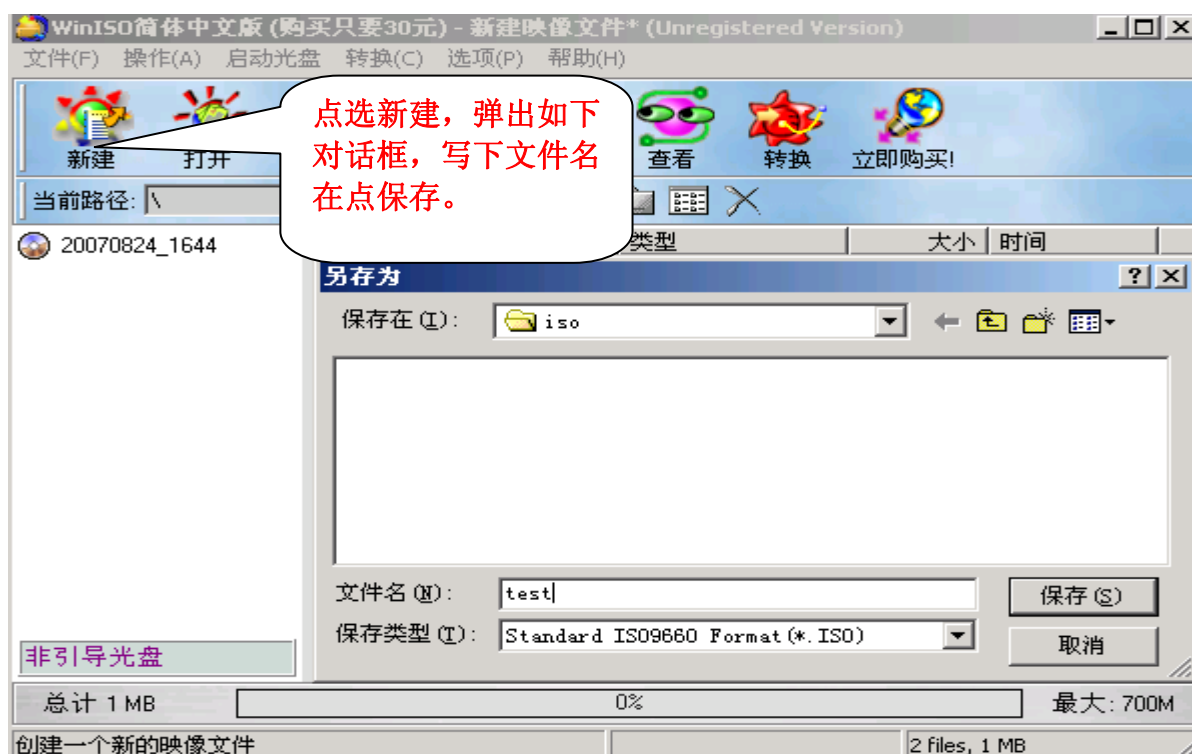


添加界面

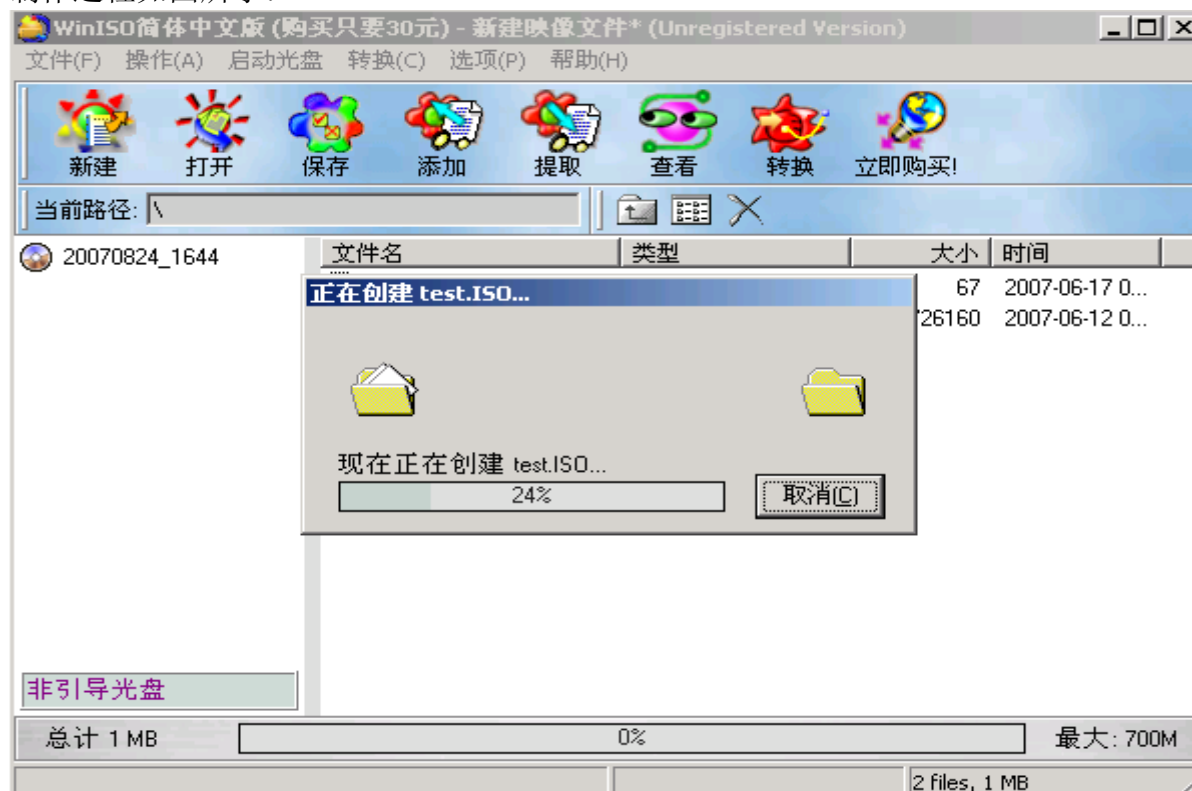


添加完成后点击保存按钮，输入一个文件名，即可生成 ISO 文件。该文件创建如图所示





制作过程如图所示：



这样一个 ISO 自动播放文件就做成了，如图所示：



### 2.3.0.2 量产工具下 U 盘自动播放设置说明

在分区设置中，CD-ROM 的设置和其他有些不同。主要是由于在制作 CD-ROM 时，需要加载一个映像文件，就是在 光盘镜像: D:\Documents and Settings\byl\桌面\TEST. 中，选择一个 ISO 播放文件，方可。如图 19 所示。



图 19 CD-ROM 制作

然后再量产 U 盘。这样一张自动播放盘就做好了

### 3 常见问题

这里列举了一些常见问题的原因，以及处理方法。在操作中，如果遇到了同样的问题，可以参照一下。如果，在操作中，遇到了我们没有列举到的问题，或者有什么新的开发要求，请及时与我们的技术人员联系。

**问题一：**在进行多盘量产上盘时，有时会弹出对话框：请将磁盘插入驱动器。如图 20 所示。

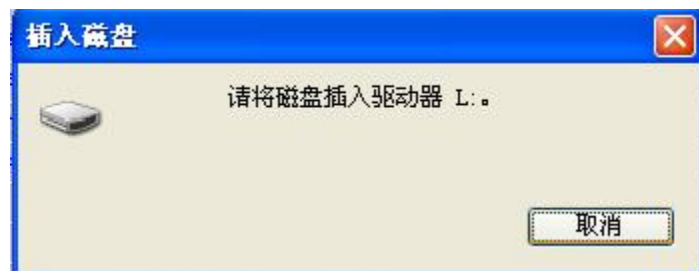
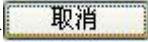


图 20 问题一

**解决方法：**这是由于 Windows 打不开要量产的 U 盘而造成的，点击  就可以了，不会影响量产。

**问题二：**有时候，插入 U 盘后，不显示 Flash 型号，而是出现红色的未知类型错误信息，如图 21 所示。

**错误：未找到芯片信息！ID=2CD394A5**

图 21 未知类型错误

**解决方法：**出现这种问题的原因是这个类型的 Flash，在我们的 Flash 库中，目前还没有填充，或者是 Flash 信息库中的信息，填充有误。遇到后面这种情况，需尽快和我们的技术支持人员联系。

**问题三：**在做好 CD-ROM 量产之后，插入 U 盘，在有的电脑上可以自动播放，而在有的电脑上不可以自动播放。

**解决方法：**这是由于 Windows 的设置所造成的，只要重新设置一下 Windows 参数即可。具体修改如下：

**修改 1：**打开 WINDOWS\regedit\HKEY\_LOCAL\_MACHINE\SOFTWARE\Microsoft\Command Processor，右击“AutoRun”，选择“修改”，在数据区填写：0x00000001，点击“确定”。如图 1 9 所示。

**修改 2：**打开 WINDOWS\regedit\HKEY\_USERS\.DEFAULT\Software\Microsoft\Windows\CurrentVersion\Policies\Exploer，右击“NoDriveTypeAutoRun”，选择“修改”，

在数据区填写：0x00000095，点击“确定”。右击“AutoRun”，选择“修改”，在数据区填写：0x00000001，点击“确定”。如图 22 所示。

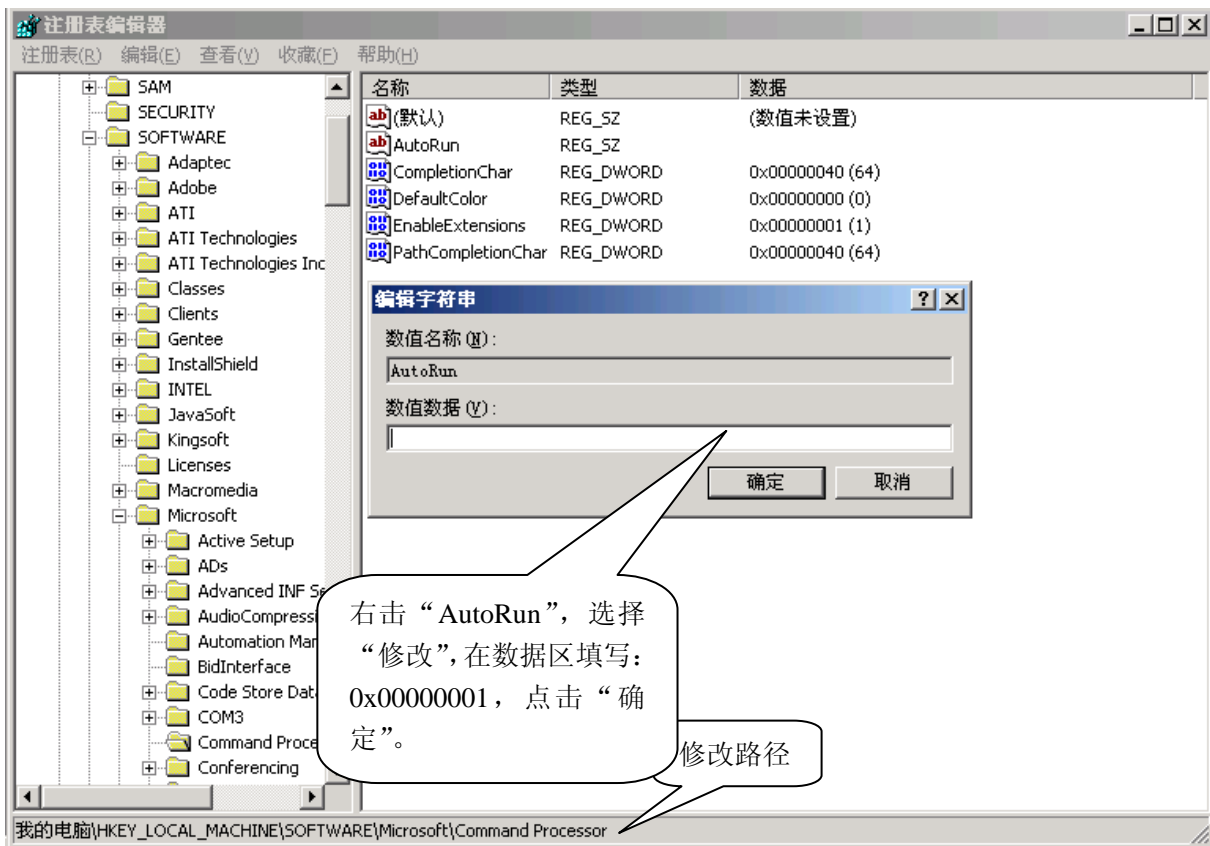


图 22 修改 1

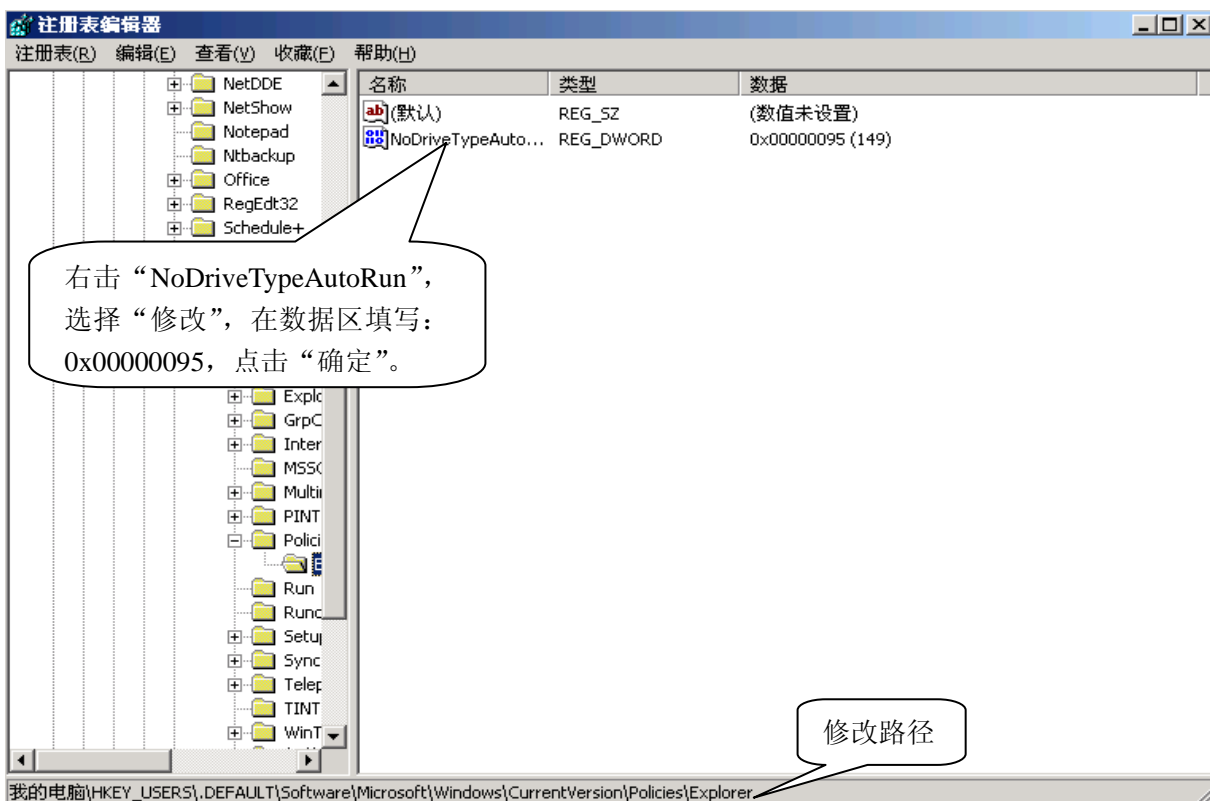


图 22 修改 2

## 4 联系我们

技术服务电话: 0755-33205025

增值服务电话: 0755-33205025

传真: 0755-82047006

E-Mail: support@micov.com.cn

邮编: 518040

地址: 深圳市深南大道 6029 号世纪豪庭 13B