

XM2061/2561

数码多功能一体机 安全信息手册



lenovo

■ 前言

感谢您购买联想数码多功能一体机。

《XM2061/2561 安全信息手册》描述了使用联想数码多功能一体机必须了解的注意事项。

为了您的自身安全，请务必在使用此联想数码多功能一体机前阅读本手册。

公司拥有手册的最终解释权。手册中的不当之处在所难免，敬请谅解。本书中所描述产品配置及相关图片以实际上市产品为准。

型号名称：

- XM2061/2561

□ 商标

本手册或软件中的公司名称和产品名称分别是其相应公司的商标。

□ 免责声明

本声明阐明联想（包括其雇员、代理商及授权网络店）对任何购买或使用 XM2061/2561 包括它的附件、选购件和捆绑软件（“产品”）的购买者或用户（“用户”）所负责任的排除和限制。

1. 本声明所述不承担责任或受责任限制在法律允许的全部范围内有效。为避免疑惑，对于由联想的疏忽或联想的欺骗性传言所引起的死亡或个人人身伤害，都不得采用本通知中的任何事项来排除或限制联想的责任。
2. 所有担保，条件或其它法律包含的条件在法律允许的全部范围内，均被排除，这种包含的担保不适用于本产品。
3. 联想对下列任何一种损失、费用、开支、索赔或损害概不负责任：
 - (a) 不按照手册，包括但不限于操作者手册、用户手册以及 / 或不正确或粗心操作或使用本产品；
 - (b) 任何阻止本产品正确运作或运转的原因，此原因产生于或归咎于联想合理控制以外的行为，遗漏、事态或事故包括不可抗力、战争、暴动、骚乱、恶意或故意破坏，火灾、洪水或暴风雨、自然灾害、地震、异常电压或其它灾害；
 - (c) 除联想认可的维修人员以外的任何人所作的添加、改动、拆装、搬运或修理；或
 - (d) 使用联想推荐以外的纸张，耗材或零件。

-
4. 受第一款所决定，联想对客户的以下损失概不负有法律责任：
- (a) 利润损失、销售额损失或营业额损失、产品损失、预期积蓄损失、信誉和商机损失、顾客流失、软件或数据损失或其使用损失，根据或涉及合同的损失；
 - 或
 - (b) 任何特殊的、附带的、伴随的、间接的损失或损害、费用、开支、经济损失或要求随之发生的赔偿；

因任何不能使用（包括但不限于，故障、功能障碍、意外停机、病毒感染或其它问题），这种不能使用是由于使用本产品时采用联想没有直接或间接供应的硬件，货物或软件，因此而造成的任何损失、费用、开支、索赔或损害，联想概不负责。

■ 安全注意事项

为了正确使用本产品的安全性功能，请首先阅读下列注意事项。同时，由于设备管理员拥有重大的管理和操作权限，所以须具备执行管理职责的相应能力。

□ 致管理员

- 如在安装场地上发生物理安全问题，如：硬件拆卸或不当拆卸，请采取正确的物理安全措施，例如：检查进入和离开场地的人员。
- 为了正确使用部门管理功能，请务必首先阅读用户手册。
- 请务必了解您所在组织的安全政策和执行步骤，并在阅读操作手册后，按照相关的政策来管理和操作设备。然后，向具备使用权限的用户说明安全信息，以便他们按章操作。
- 请提供用户合理的设备使用权限，并督促其正确操作。
- 请经常检查是否启用了部门管理功能以维护安全性。如您遇到任何异常情况，请立即联系您的服务维修技术人员。有关检查方法，请参阅用户手册。

□ 致广大用户

- 完成设备操作后，请务必取走原稿、打印纸张或 USB 存储设备。
- 请勿在使用设置执行作业中途时离开，否则原稿内容会泄露，或输出纸张会被他人取走。

■ 用户须知

在选定了安装数码多功能一体机 XM2061/2561 的合适位置后，请不要再改变这个位置。同时，避免设备过度受热、灰尘进入、振动或阳光直射。此外，由于设备会释放出少量的臭氧，要提供适当的通风条件。

XM2061/2561

根据 GB7247.1-2012 及补充说明，该产品为 1 类激光产品。

该产品使用激光二极管最大输出为 10mW、波长 785nm 到 793nm 和脉冲宽度为 1.25μs。

小心：

采取非本手册说明的控制措施、调整方法或操作步骤，可能会导致辐射危害。

警告：

此为 A 级产品。在生活环境中，产品可能会引起无线电干扰，在这种情况下，需要用户采取适当的对应措施。

使用信息

为了获得最佳效果，建议使用原装的联想耗材与零件。

■ 耗材 / 零件

- **可靠性**

原装的联想耗材经历了严格的检查，所以您收到的每件耗材都是质量上乘的产品。

- **高效**

原装的联想耗材符合我们所处的这个竞争世界的要求，在您需要的时候，提供快速稳定的复印件。

- **稳定的图像品质**

原装的联想耗材可提供持久稳定的图像输出。

- **便利的复印机耗材**

原装的联想耗材设计确保设备及其零件保持无故障工作秩序。联想对其设备特性的熟悉了解，确保提供最高标准的养护，同时降低设备磨损。

- **完美匹配的耗材**

从一开始，联想耗材和设备就实行匹配生产。每设计一款新机型，就生产相应的匹配墨粉盒。使用原装的联想耗材和设备，可确保您获得最佳的性能。

■ 墨粉

- **最佳图像品质**

联想墨粉使用超精细品质原料，严格控制生产条件，确保设备能持续输出清晰、高品质的图像。

- **成本优势**

原装的联想墨粉体现着价值。在复印过程中，只有适量的墨粉才被使用，因此，能使设备持续运作，直至所有墨粉耗尽。在这种情况下，您充分体验到物有所值。

- **环境保护**

原装的联想墨粉体现着环保意识。为了爱护我们的地球，着眼于下一代的利益，我们使用压印和塑料标签，使墨粉盒能得到充分循环利用。此外，为改善工作环境，降低了灰尘和臭氧量的水平。

- **以人为本**

我们的墨粉在批准销售前，需经测试，以确保它们通过最严格的健康标准，免除用户的后顾之忧。

■ 概述

- **服务维修支持利益**

合格的联想服务维修人员能使您的设备保持最佳状态的运作。为确保一贯的高品质图像品质，请联系授权的服务供应商，定期保养您的设备，享受关爱。

■ 如何阅读本手册

□ 本手册中的符号

本手册中，我们在描述一些重要内容时，使用以下所示的标记。请务必在使用设备前，阅读这些内容。



表示潜在的危险情况，如不可避免，将导致死亡等严重伤害、或严重损坏设备或使设备及周围物体燃烧。



表示潜在的危险情况，如不可避免，可能导致中小程度的伤害、设备和周围物体的局部损坏或数据丢失。



指出操作设备时您应注意的信息。

此外，本手册也使用以下标记，描述了便于操作本设备的有用信息：



描述了有利于设备操作的便捷信息。



表示页面所描述的内容与您当前所做的有关。根据需要，参见这些页面。

一般注意事项

■ 安装或移动时

⚠ 警告

XM2061/2561

此数码多功能一体机需要 220-240V AC、8A、50/60Hz 电源供电。

- 不得使用指定电压以外的电源供电。
避免多个插头连接到同一电源插座上。否则可能会导致起火或电击。如果需要增加电源插座的数量，请与电工联系。
- 务必将数码多功能一体机连接到带接地的电源插座上，以防短路时引起电火或电击。
了解更详细的情况，请与维修技术人员联系。务必使用带接地的三孔墙上插座。
在使用二孔插座的地区，数码多功能一体机必须接地以保证安全。严禁通过煤气管、水管或其它不适宜的接地物体接地。
- 电源线插头要在牢牢地插入电源插座中。如果插接不牢，可能造成发热、引起电火或电击。
- 不得损坏、折断或试图修理电源线。
不得以下列方式对待电源线：
 - 缠绕
 - 折弯
 - 拉扯
 - 在上面放置物品
 - 令其过热
 - 置于暖气或其它发热源附近否则可能会导致起火或电击。如果电源线受到损坏，请与维修服务人员联系。
- 不要擅自安装设备或在完成安装后移动设备。这可能导致人身伤害或损坏设备。如果需要安装或移动设备，请联系你的维修服务人员。
- 电源插座应该与机器靠近，易于电源连接。
- 每年至少将电源插头从插座里拔出来一次，对插头的插脚进行清洁。灰尘积聚会造成漏电，发热，进而起火。

⚠ 小心

- 不得将数码多功能一体机放置于不适合承受其重量的位置，请确保其表面处于水平状态。切记如果数码多功能一体机倾倒会造成严重的损害。
数码多功能一体机 **XM2061/2561** 的重量为：大约 **27kg**
- 在从电源插座上拔下插头时，不得直接拉扯电源线。每次从插座上拔下插头时，必须握插头部分。如果直接拉扯电源线，可能会将其拉断，继而引发火灾或电击。
- 确保通风孔不被堵塞。
数码多功能一体机的温度过高可能会起火。
- 在连接接口线缆前，请先确保数码多功能一体机电源已关闭。否则，可能引起触电。

⚠ 警告

不要擅自安装设备或在完成安装后移动设备。这可能导致人身伤害或损坏设备。如果需要安装或移动设备，请联系你的维修服务人员。

■ 其它事项

- 插头应该被安装在设备的附近，以便使用。
- 请确保在设备的周围留有足够的活动空间以便更换零件、维护机器和清除卡纸。如果没有足够的活动空间，就难以进行诸如旁路送纸之类的操作，甚至还会导致设备出现故障。为确保在设备周围留有足够空间，请以下表作为参考。

充足空间		
后侧	左侧	右侧
20 cm	30 cm	80 cm

- 请确保已安全地放置电源线，以防有人被它绊倒。
- 不良的环境会影响设备的安全操作及性能，甚至导致其出现故障。
 - 避免将设备置于靠近窗户的位置或阳光直射。
 - 避免将设备置于温度变化剧烈的场所。
 - 避免积聚过多灰尘。
 - 避免将设备置于震动的场所。
- 允许空气自由流通，请确保通风。
通风不良会使臭氧产生的难闻气味散发到空气中。

■ 使用数码多功能一体机时

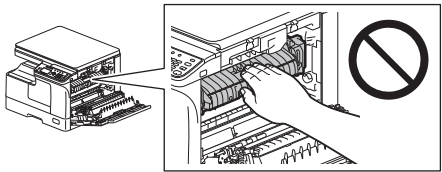
⚠ 警告

- 不得取下数码多功能一体机的盖板，否则会导致人身伤害或电击。
- 不得用湿手插拔电源插头，这样会导致电击。
- 不得将盛有液体的容器（花瓶、咖啡杯等）放在数码多功能一体机的上面或附近。否则可能会导致起火或电击。
- 不得将回形针或订书钉放在靠近通风口的位置。否则可能会导致起火或电击。
- 如果数码多功能一体机过热、冒烟或是有难闻的气味或噪音，请采取下列措施：
关闭主电源并从电源插座上拔下电源插头，然后与维修服务人员联系。
- 如果停止使用数码多功能一体机超过一个月以上，在此期间应将电源插头拔离插座，确保安全。否则如有漏电，则可能会导致起火或电击。

⚠ 小心

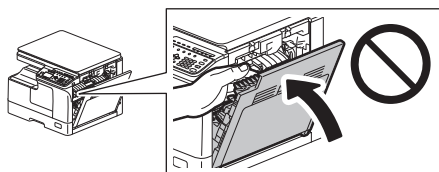
- 不得将重物（ $\geq 4\text{kg}$ ）置于原稿玻璃上，不得用力按压原稿玻璃。打破原稿玻璃会造成人员伤害。
- 不得将重物（ $\geq 4\text{kg}$ ）放置在数码多功能一体机上。如果重物掉落，会造成人员伤害。
- 关闭纸盒时，请小心不要夹住手指。这可能导致人身伤害。
- 不得接触定影单元或其周围的金属区域。因为这些部件的温度很高，可能会烧伤您的手或引起电击，并造成人身伤害。

XM2061/2561



- 请小心不要让手指夹在数码多功能一体机和侧盖板之间，这样可能会导致受伤。

XM2061/2561

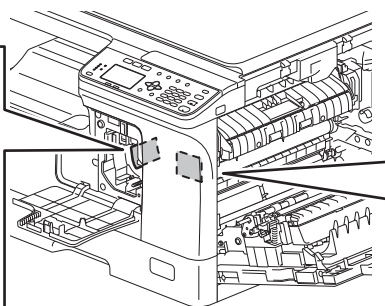


- 打开或关闭自动双面进稿器（选配件）时，请小心勿让您的手指夹在其后侧与数码多功能一体机之间。否则可导致人身伤害。
- 请勿将纸盒拖出作为垫脚使用，这可能导致人员摔伤。

□ 标签等位置

XM2061/2561

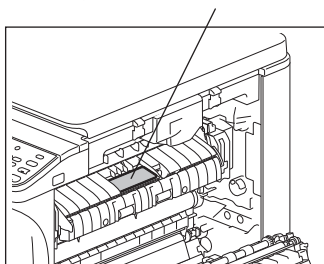
警告标签



警告标签



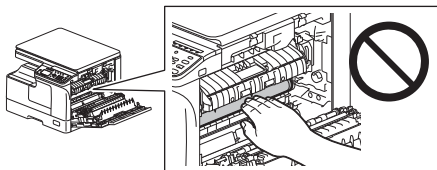
高温区警告标签（定影单元）



□ 其它事项

- 当数码多功能一体机卡纸时，不得关闭主电源开关。否则会在下次开启主电源开关时，造成机器故障。
- 请确保在发生停电或离开办公室时，已关闭电源。但若周计时器处于使用状态，请不要关闭电源。
- 请注意，出纸区域或刚输出的纸张的温度会很高。
- 请不要在接纸盘上放置纸张以外的东西。否则可能干扰设备的正常操作并导致故障。
- 不得碰触感光鼓，否则可能造成图像问题。

XM2061/2561



- 请不要在打印时，打开或关闭盖板和旁路托盘，或拉出纸盒。

□ 维修或检查过程中

⚠ 警告

- 不要尝试自己维修、拆解或改装数码多功能一体机。否则可能会导致起火或电击。维护或修理数码多功能一体机内部零件时，必须联系维修技术人员。
- 在清洁地面时，不得让水或油之类的液体进入机器。否则可能会导致起火或电击。

⚠ 小心

- 切记保持电源插头与电源插座清洁。防止灰尘积聚。否则由于漏电产生的热量会造成电火或电击。

□ 其它事项

- 清洁数码多功能一体机表面时，不要使用稀释剂或酒精之类的溶剂。
 - 这将破坏表面的形状或使之褪色。
 - 当使用化学清洁垫进行清洁时，请认真阅读需要注意的信息。

■ 处理耗材时

⚠ 小心

- 不要试图焚烧墨粉盒。请根据当地法规来处理废粉盒。

□ 其它事项

- 请仔细阅读操作手册，按照正确的步骤来更换墨粉盒。操作不当可导致墨粉泄漏或散落。
- 请勿强行打开墨粉盒。否则会导致墨粉泄漏或散落。
- 请妥善保管墨粉盒，勿让儿童接触。
- 如果不慎将墨粉散落到衣物上，请用冷水清洗。切勿使用热水，否则衣物上会遗留痕迹。
- 如有墨粉泄漏，请勿吸入或触碰。

急救措施

如不慎吸入或触碰墨粉，请按以下方法进行处理。

- 吸入墨粉时：请立即移至空气新鲜的地方。如出现呼吸困难或其它不适症状，请就医。
- 接触皮肤时：请使用肥皂和水进行清洗。清洁衣物。如出现过敏或症状持续不退，请遵医嘱。
- 进入眼睛时：请立即使用大量清水清洗眼部，至少 15 分钟。如未消除不适，请就医。
- 食入墨粉时：请大量饮水，稀释胃液。

■ 有关 “电子电气产品污染控制管理办法” 的信息

<产品中有毒有害物质或元素的名称及含量>						
部件名称	有毒有害物质或元素					
	铅 (Pb)	汞 (Hg)	镉 (Cd)	六价铬 (Cr(VI))	多溴联苯 (PBB)	多溴二苯醚 (PBDE)
电线	O	O	O	O	O	O
印刷电路板 *1	X	O	O	O	O	O
塑胶	O	O	O	O	O	O
碳粉 *2	O	O	O	O	O	O
液晶背光灯 *2	O	O	O	O	O	O
轴•金属轴	X	O	O	O	O	O
五金	O	O	O	O	O	O
其他金属	X	O	O	O	O	O
光学透镜 *2	X	O	O	O	O	O
<p>O：表示该有毒有害物质在该部件所有均质材料中的含量均在 GB/T26572-2011 标准规定的限量要求以下。</p> <p>×：表示该有毒有害物质至少在该部件的某一均质材料中的含量超出 GB/T26572-2011 标准规定的限量要求。</p> <p>注：产品中超标物质由于技术或经济的原因暂时无法实现替代或减量化。</p> <p>*1：仅适用于标配的多功能数码一体机 XM2061/2561 及选购件自动双面进稿器和双面单元。</p> <p>*2：仅适用于标配的多功能数码一体机 XM2061/2561。</p>						



在中华人民共和国境内销售的电子电气产品必须标识此标志，标志内的数字代表在正常的使用状态下的产品的环保使用期限。

环保使用期限标识是根据《电子电气产品污染控制管理办法》以及《电子电气产品污染控制标识要求》（SJ/T 11364-2006）、《电子电气产品环保使用期限通则》制定的，适用于中国境内销售的电子电气产品。

只要按照操作手册的说明内容在正常使用电子电气产品情况下从生产日期算起，在此期限内产品中含有的有毒有害物质不致发生外泄或突变，不致对环境造成严重污染对其人身、财产造成严重损害。

产品正常使用后，要废弃在环保使用年限内；刚到年限的产品，请根据国家标准采取适当的方法进行处置。

另外，此期限不同于质量 / 功能的保证期限。

并且，同捆的附属品以及选购件的环保使用期限也是 10 年。

6LJ83576000

联想（北京）有限公司
地址：北京市海淀区上地信息产业基地创业路6号
邮政编码：100085
网址：www.lenovo.com
版本：1.0

版权所有 © (2014) 联想 (北京) 有限公司