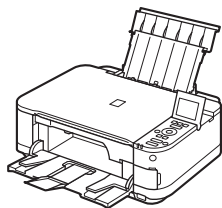


Canon


多功能打印一体机  
PIXMA MG5180




# 入门指南

## 使用说明书

本文档中使用的符号

 禁止的操作。

 包含重要信息的说明。

- 在本指南中，Windows 7操作系统简称Windows 7，Windows Vista操作系统简称Windows Vista。
- 本指南中的屏幕基于Windows 7 Home Premium和Mac OS X v.10.6.x。（除非另有说明，否则这些屏幕均为Windows 7环境下的屏幕。）

在使用本产品之前，请务必先仔细阅读本使用说明书。  
请务必妥善保管好本书，以便日后能随时查阅。  
请在充分理解内容的基础上，正确使用。



1 准备工作 ..... P.1



2 安装墨水盒 ..... P.3



3 装入纸张 ..... P.7

4 安装软件 ..... P.10

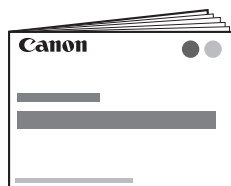


5 尝试使用本机 ..... P.15  
    从存储卡打印照片 ..... P.16  
    尝试复印 ..... P.19  
    从计算机打印照片 ..... P.20

6 规格 ..... P.21

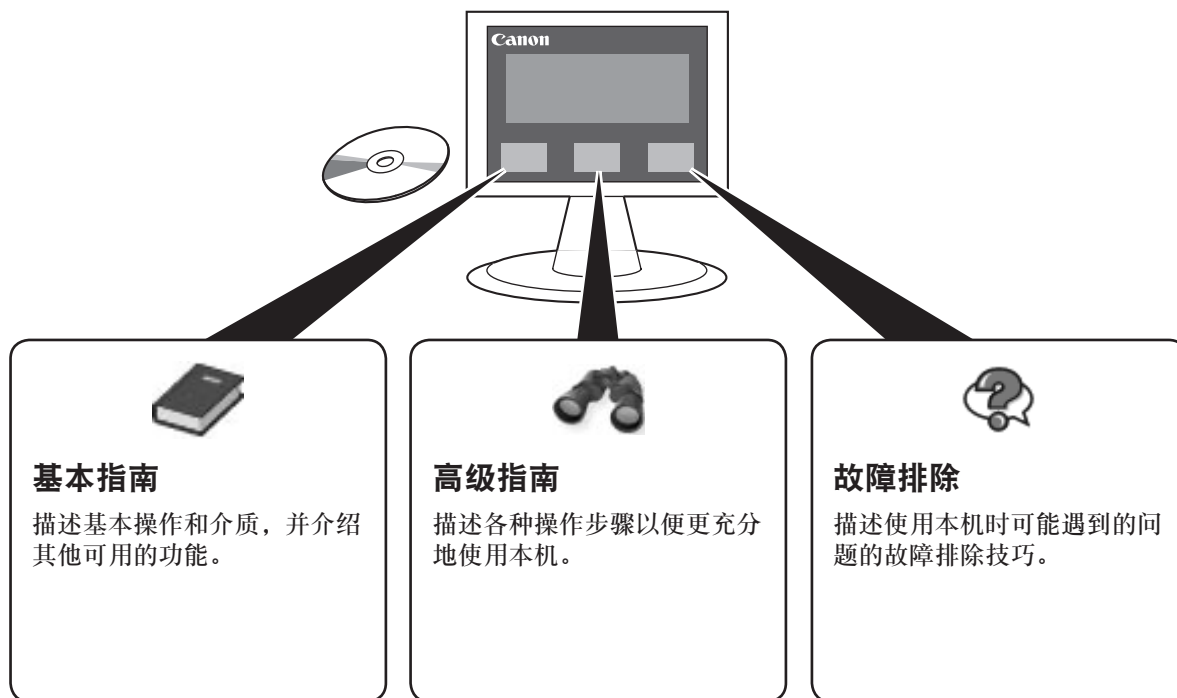


本机包含印刷手册和在计算机上查看的电子手册。  
电子手册可在**安装光盘**中找到并已在软件安装过程中安装。



### •入门指南 (本手册)

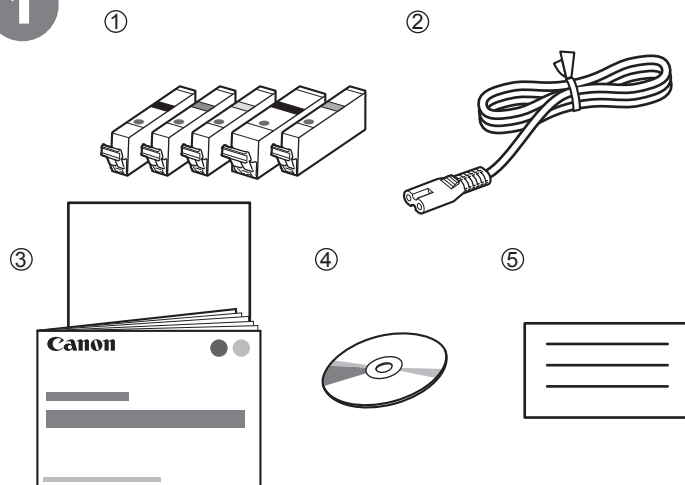
描述如何安装并使用本机。






- 请勿将本机安装在可能有物品坠落其上的地方。此外，请勿在本机顶部放置任何物品。打开机盖时物品可能会掉入本机，导致故障。
- 打印开始时，出纸托盘(A)自动打开。请勿在出纸托盘前面放置任何物品。

## 1

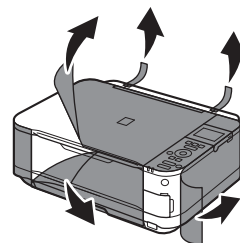


确认已提供所有以下物品。


1. 墨水盒(5个：BK、M、Y、PGBK、C)
2. 电源线
3. 手册
4. 安装光盘(包括驱动程序、应用程序和电子手册)
5. 其他文档

 • USB电缆线是连接本机和计算机所必需的。

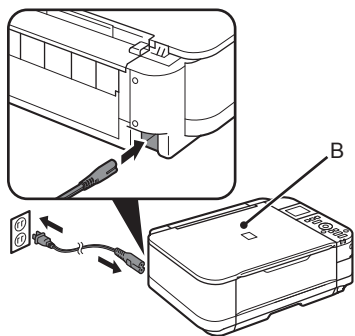
## 2



从本机内部和外部取下所有的橙色胶带和保护材料。

 • 胶带和保护材料的形状和位置可能与实际会有所不同。

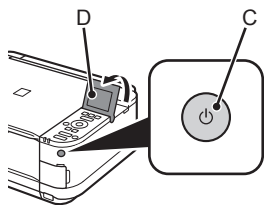
3



将电源线稳固地插入本机背面左侧的电源线连接器，并稳固地连接到壁装电源插座上。

- 请勿在此步骤连接USB电缆线。
- 确保文档盖板(B)已关闭。

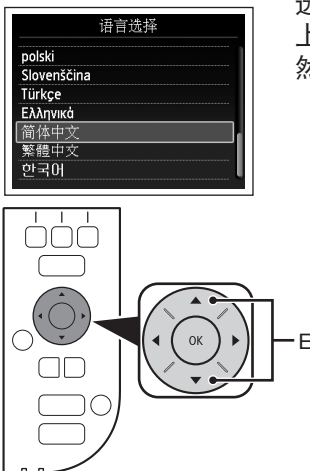
4



按**电源按钮(C)**，然后将LCD(液晶显示屏)(D)调整至舒适的观看角度。

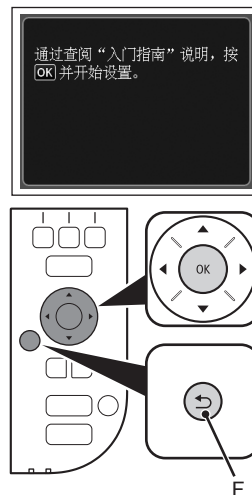
- 本机可能发出运行噪音。这属于正常操作。
- 插入电源线插头后，**电源按钮**大约需要4秒钟才能工作。

5



使用操作面板上的▲或▼按钮(E)选择液晶显示屏上显示的语言，然后按**OK按钮**。

6



显示此屏幕时，按**OK按钮**，然后转到下一步。

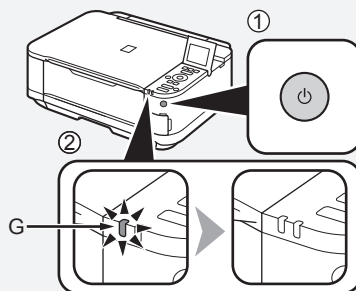
- 如果液晶显示屏上显示的不是所需的语言，请按**返回按钮(F)**以返回到**语言选择**屏幕。

### 需要关闭本机电源时

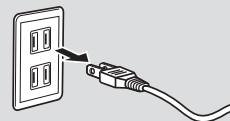
务必按照以下步骤操作。

- 按**电源按钮**关闭本机。
- 确保**电源指示灯(G)**未亮起。

本机关闭之前运行噪音可能最多会持续35秒。

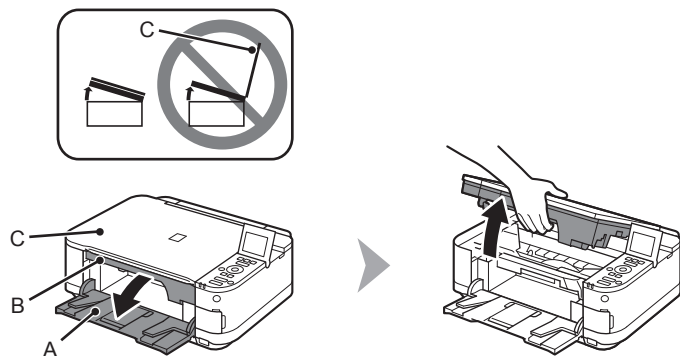


- 拔出电源插头时，确保**电源指示灯**在拔出插头前未亮起。**电源指示灯**亮起或闪烁时拔出电源插头可能会导致打印头干涸或堵塞，从而导致打印效果欠佳。



- 对于每个国家或地区，电源线的规格也不相同。

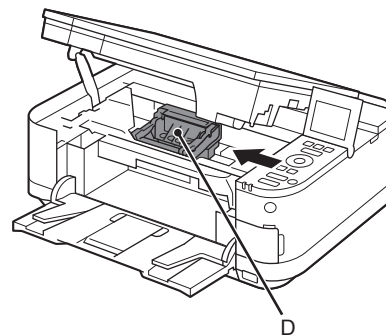
1



打开出纸托盘(A)，然后抬起扫描单元(机盖)(B)直至其停止。

关闭文档盖板(C)并将其与扫描单元(机盖)一起抬起。

2

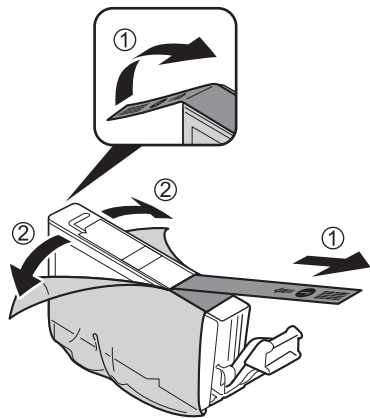


打印头固定器(D)移至安装位置。

如果打印头固定器未移动，请确保本机已开启。有关详细资料，请参阅“1 准备工作”中第2页的③到④。

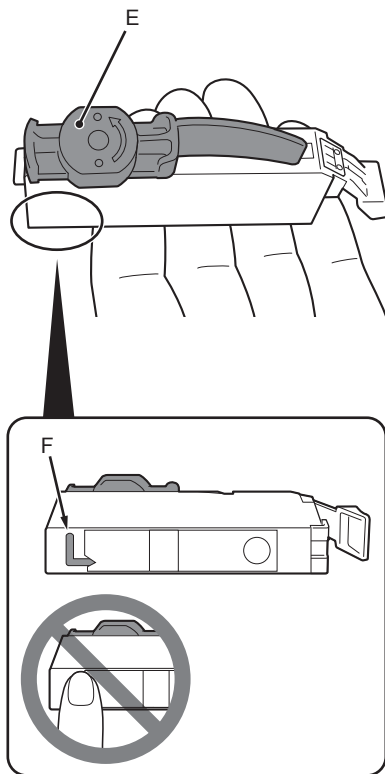
➡ 转到下一页。

3



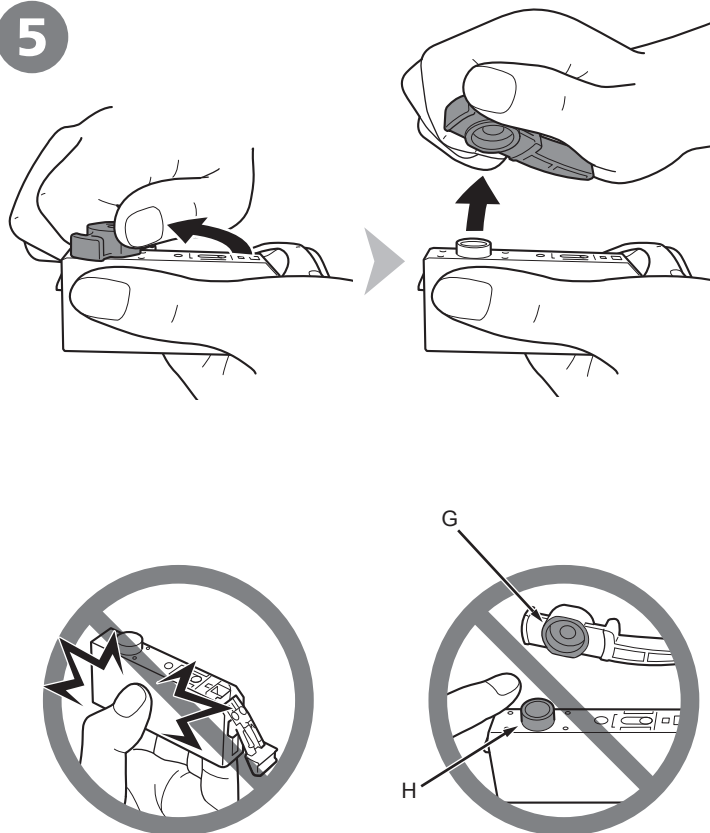
1. 完全取下橙色保护胶带。
2. 完全取下保护薄膜。

4



持着墨水盒，橙色保护盖(E)向上，并注意不要阻挡L形状气孔(F)。

5



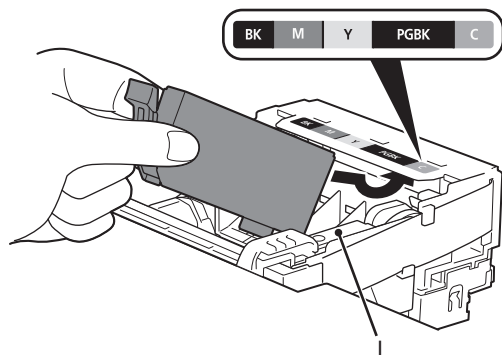
握住墨水盒的侧面并水平90度慢慢扭转橙色保护盖以将其取下。

请勿推动墨水盒的侧面。

- 小心处理墨水盒。请勿将其掉落或向其施加过大的压力。
- 务必使用附带的墨水盒。
- 如果橙色胶带仍在L形状气孔上，墨水可能会溅出或本机可能无法正确打印。
- 如果推动L形状气孔堵塞的墨水盒的侧面，墨水可能会溅出。

- 请勿触摸橙色保护盖的内侧(G)或裸露的墨水端口(H)。如果触摸这些区域，墨水可能会弄脏双手。

6

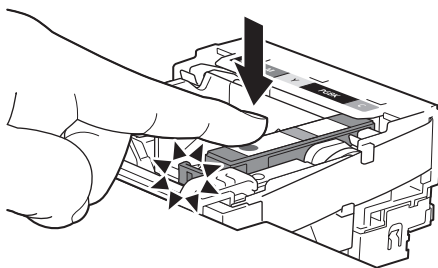


倾斜墨水盒，然后将其插入到标签下面并使其紧靠插槽的后端。

确保标签的颜色与墨水盒一致。

- ▶ 请在明亮的环境下进行安装。
- 请勿触摸打印头锁定杆(I)。

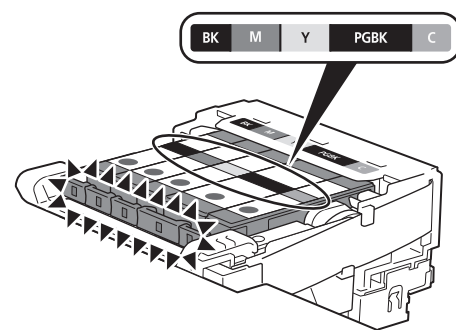
7



稳固地按墨水盒上的**PUSH**标记，直至其锁定到位。

正确安装完成后，**墨水**指示灯亮起红色。

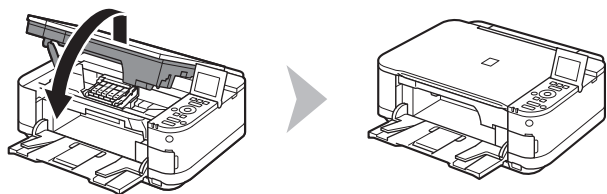
8



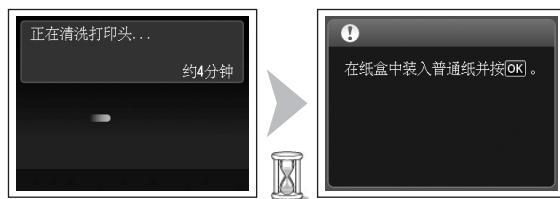
根据标签上指示的色彩顺序以同样方式安装所有墨水盒。

确保所有的**墨水**指示灯亮起红色。

- ▶ 一旦安装了墨水盒，请勿将其随意取出。
- 如果打印头固定器移至右侧，请关闭并重新打开扫描单元(机盖)。



稍微地抬起扫描单元(机盖)，然后轻轻地将其关闭。



确保液晶显示屏更改为如图所示屏幕，然后转到下一步。

参阅第7页的“3 装入纸张”，将普通纸装入纸盒并按**OK**按钮。



- 液晶显示屏更改大约需要4分钟。
- 本机在准备打印时可能会发出运行噪音。这属于正常操作。



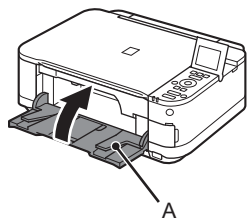
- 如果在液晶显示屏上显示错误信息，请确保墨水盒已正确地安装。



- 如果本机停止工作大约5分钟，则液晶显示屏将关闭。要恢复显示，请按除**电源**按钮以外的任何按钮。

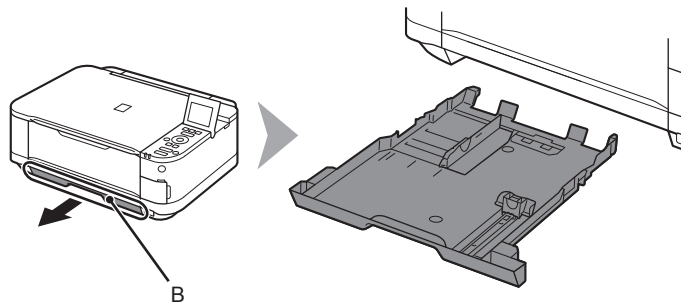


1



关闭出纸托盘(A)。

2

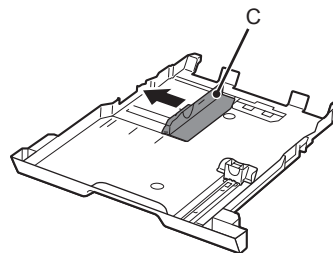


拉出纸盒(B)。



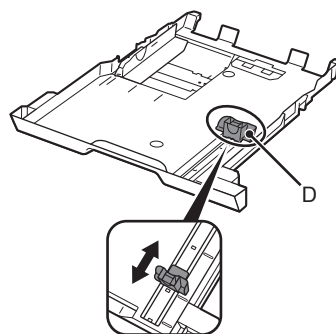
• 纸盒仅支持普通纸。要装入专业纸张(包含照片纸)，请参阅第9页的⑧。

3



移动左纸张导片(C)至边缘。

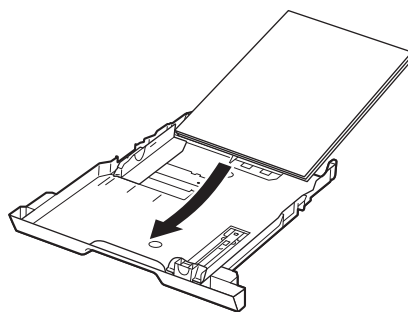
4



滑动前纸张导片(D)与纸张实际尺寸对齐。

前纸张导片与相应的纸张尺寸标记对齐时，将锁定到位并停止滑动。

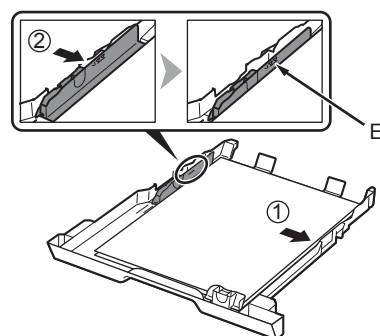
5



装入普通纸。

将纸张打印面向下装入。

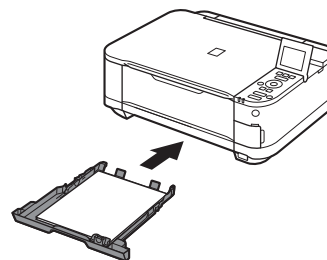
6



将纸张与纸盒的右侧(1)对齐，并滑动左纸张导片使其紧靠纸张左侧边缘(2)。

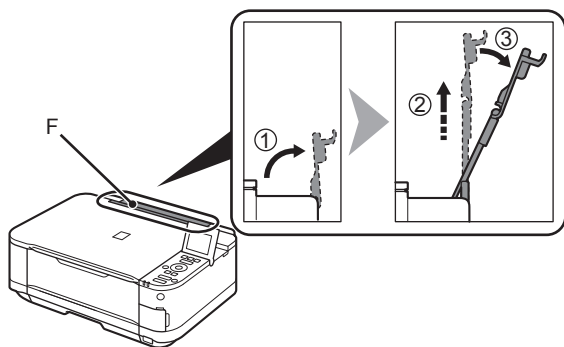
确保纸叠高度没有超过标记线(E)。

7



将纸盒缓慢插入本机直至其锁定到位。

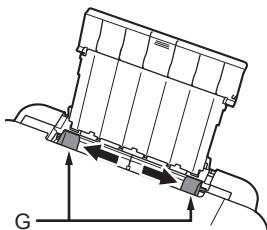
8



准备靠纸架(F)。

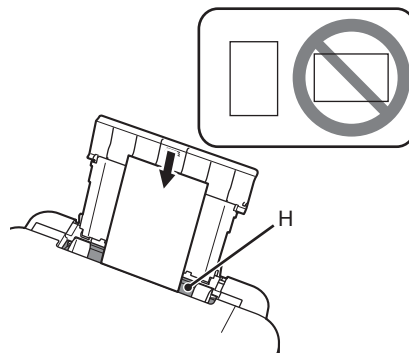
1. 将其打开。
2. 将其向上拉出。
3. 将其向后倾斜。

9



移动纸张导片(G)到两侧边缘。

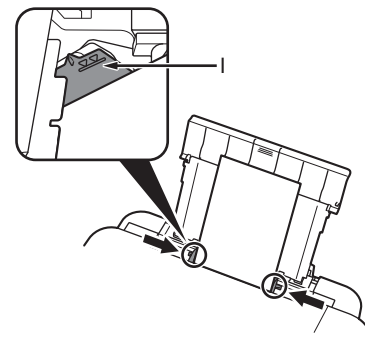
10



在后端托盘(H)中央装入纸张。  
将纸张打印面向上纵向装入。

- ▶ 在后端托盘中央装入专业纸张(包含照片纸)。

11



滑动左右纸张导片，使其紧靠纸张两侧边缘。

确保纸叠高度没有超过标记线(I)。



- 有关如何处理纸张的详细资料，安装完成后，请参阅电子手册：《基本指南》中的“装入纸张”。

## 请勿连接USB电缆线。

- 要通过连接到计算机使用本机，需要将包含驱动程序在内的软件复制(安装)到计算机的硬盘。安装过程大约需要20分钟。(根据计算机环境或要安装的应用程序软件数量，安装时间有所不同。)

- 安装前退出所有运行的应用程序。
- 以管理员(或管理员组成员)的身份登录。
- 在安装过程中请勿切换用户。
- 在安装过程中可能需要连接互联网。可能会发生连接费用。请咨询互联网服务提供商。
- 在安装过程中可能需要重新启动计算机。按照屏幕上的说明进行操作，并且请勿在重新启动过程中取出**安装光盘**。一旦计算机重新启动，安装会继续进行。
- 有关系统要求，请参阅“6 规格”。

### Windows

- 如果安装软件之前通过USB电缆线连接本机：

#### 对于Windows 7

- 断开连接到计算机的USB电缆线。
- 转到第11页的①。

#### 对于Windows Vista/Windows XP

可能会出现此对话框。



- 断开连接到计算机的USB电缆线。

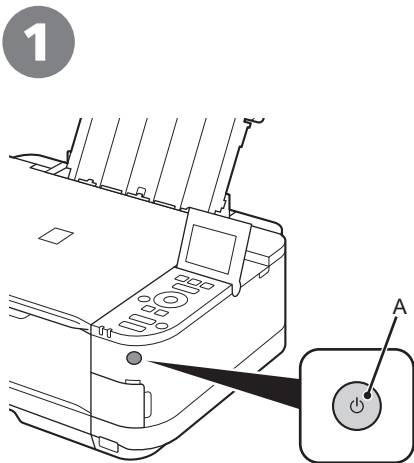
如果此对话框关闭，则转到第11页的①。

- 单击**取消**。
- 转到第11页的①。

### Windows

- Easy-WebPrint EX

Easy-WebPrint EX是安装附带的软件时安装在计算机上的网页打印软件。需要安装Internet Explorer 7或更新版本才能使用该软件。需要连接互联网进行安装。



按**电源按钮(A)**关闭本机。

本机关闭之前运行噪音可能最多会持续35秒。

- 请勿连接USB电缆线到计算机和本机。如果已经连接USB电缆线，请现在断开连接。



开启计算机，然后将**安装光盘**插入光盘驱动器。

如果正在使用Windows，则安装程序自动启动。

### 对于Windows

- 如果程序未自动启动，双击**计算机**或**我的电脑**中的光盘图标。光盘内容出现时，双击**MSETUP4.EXE**。

# Windows

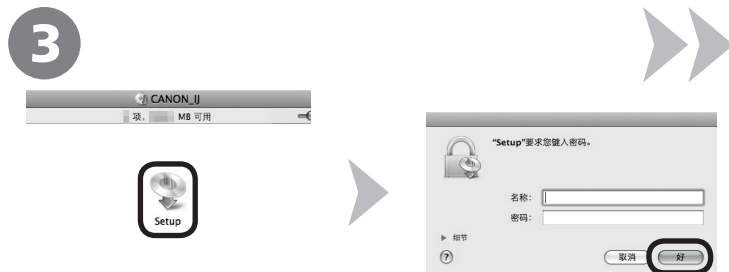
3 Windows 7/Windows Vista  
Windows XP → 4



单击**自动播放**屏幕上的**运行Msetup4.exe**，然后单击**用户帐户控制**对话框上的**是或继续**。

如果在随后步骤中重复出现**用户帐户控制**对话框，单击**是或继续**。

# Macintosh

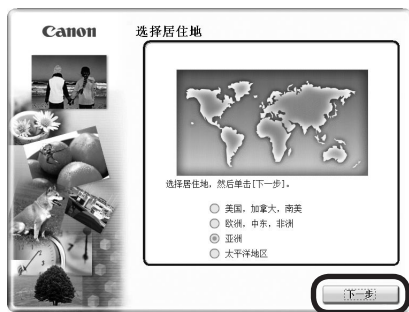


双击光盘文件夹的**Setup**图标以继续进入以下屏幕。输入管理员名称和密码，然后单击**好**。

如果光盘文件夹未自动打开，双击桌面上的光盘图标。

如果不知道管理员名称或密码，单击帮助按钮，然后按照屏幕上的说明进行操作。

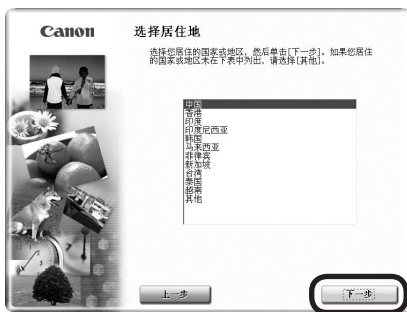
4



选择居住地，然后单击下一步。

- 📖 • 如果选择语言屏幕出现，选择一种语言，然后单击下一步。

5



选择国家或地区，然后单击下一步。

6



单击简易安装。

将安装驱动程序、应用程序软件和电子手册。

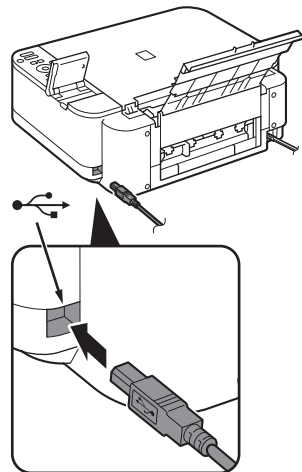
- 📖 • 如果想要选择特定项目进行安装，请单击自定义安装。



### 单击安装。

按照屏幕上的全部说明继续软件安装。

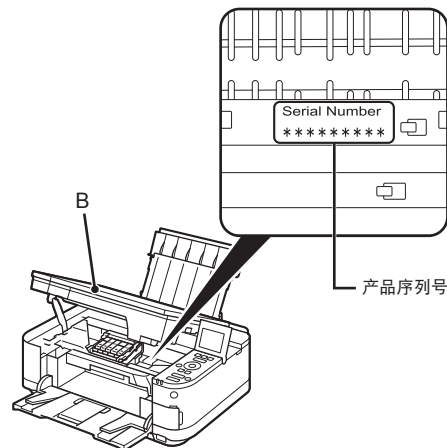
#### □ USB端口



打印机连接屏幕出现时，使用USB电缆线将本机连接到计算机。  
连接电缆线后，开启本机。

USB端口位于本机背面的右侧。

#### □ 用户注册的必要信息



产品序列号未自动显示在注册屏幕上时，请输入位于本机内部的产品序列号(如图所示)。

- 如果电源已开启，扫描单元(机盖)(B)打开时，打印头固定器会移动。

- 仅在**选择居住地**屏幕中选择了**欧洲，中东，非洲**时，才会显示**用户注册**屏幕。

#### □ 如果Extended Survey Program屏幕出现



如果同意Extended Survey Program，请单击**同意**。  
如果单击**不同意**，将不会安装Extended Survey Program。(这对本机的功能没有任何影响。)

8

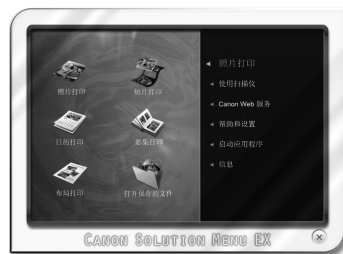


单击**退出**以完成安装。

#### 对于Macintosh

必须在首次使用本机上的操作面板进行扫描前，重新启动计算机。

9



#### 对于Windows

Solution Menu EX启动。

#### 对于Macintosh

在**Canon Solution Menu EX**对话框中单击**好后**，Solution Menu EX启动。

取出**安装光盘**并妥善保管。



- 根据购买时所在国家或地区的不同，Solution Menu EX上显示的按钮可能会不同。

恭喜！安装完成。  
请转到第15页的关于Solution Menu EX和电子手册的信息，或转到第16页以开始使用本机。

Windows

#### □ 安装XPS打印机驱动程序

在Windows 7和Windows Vista SP1或更新版本中，还可以安装XPS打印机驱动程序。要安装，请从第11页的“4 安装软件”中的①开始执行。在⑥中单击**自定义安装**，然后在**自定义安装**屏幕中选择**XPS打印机驱动程序**。

有关XPS打印机驱动程序的有用功能的详细资料，请参阅电子手册：《高级指南》。



使用本机上的操作面板可以轻松打印自己的作品。

各种应用程序软件随驱动程序一起安装在了计算机中。通过使用这些应用程序软件修正/增强照片，可以打印出富有创意的作品。

有关如何使用应用程序软件和本机的详细资料，请参阅电子手册。

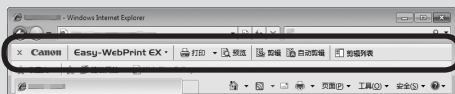


Windows

## Easy-WebPrint EX

使用Easy-WebPrint EX可以轻松打印Internet Explorer中的网页。其一些功能包括：

- 打印网页时自动缩小其大小以适合纸张宽度而无需剪裁边缘。
- 通过从预览选择所需页面，可以仅打印所需页面。
- 编辑各页面的所选部分后打印这些部分。



安装Easy-WebPrint EX后，Internet Explorer中会出现Easy-WebPrint EX工具栏。Internet Explorer运行时可以随时使用该工具栏。

有关Easy-WebPrint EX的详细资料，请参阅电子手册：《基本指南》。

## Solution Menu EX

Solution Menu EX是了解本机功能和信息的途径，以便更充分地使用本机！例如，

- 打开电子手册。
- 打开各应用程序软件。

## 如何打开电子手册



单击**帮助和设置**，然后单击此图标打开电子手册。














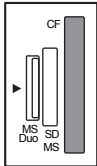

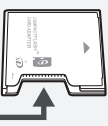
## 如何启动Solution Menu EX



单击桌面(Windows)或Dock(Macintosh)上的此图标启动Solution Menu EX。

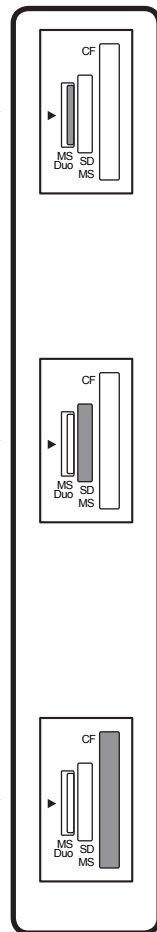
有关Solution Menu EX的详细资料，请参阅电子手册：《基本指南》。

支持的存储卡(需要适配器。)

Memory Stick Duo Memory Stick PRO Duo		➔	
Memory Stick Micro			
Memory Stick Memory Stick PRO		➔	
SD卡 SDHC卡 MultiMediaCard MultiMediaCard Plus			
miniSD卡 miniSDHC卡		➔	
microSD卡 microSDHC卡		➔	
RS-MMC MMCmobile		➔	
Compact Flash卡* Microdrive		➔	
*类型 I/类型 II(3.3V)			
xD-Picture卡 xD-Picture卡Type M xD-Picture卡Type H		➔	

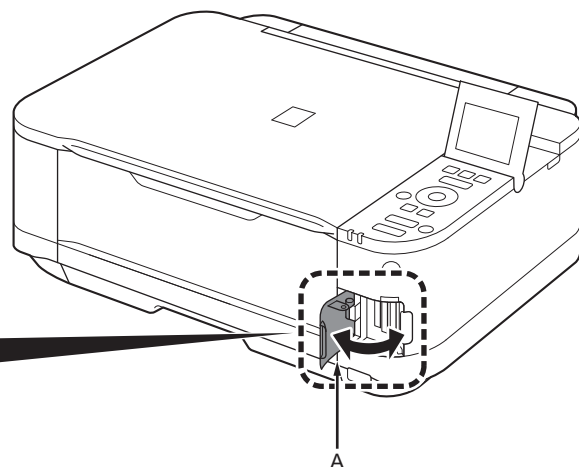
也可以从USB闪存打印。有关详细资料,请参阅电子手册:《基本指南》中的“打印照片”。

对应的存储卡插槽

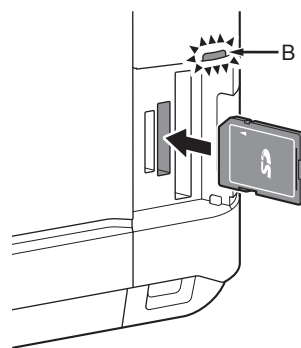


存储卡插槽位置

存储卡插槽位于虚线指示的区域中。  
打开存储卡插槽盖(A)。

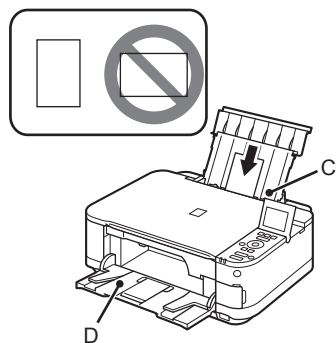


□ 插入存储卡



- 将存储卡标签面向左插入存储卡插槽。
- 将存储卡按标签上箭头所示方向以标签面向左插入存储卡插槽。
- 仅插入一个存储卡。
- 插入存储卡后, 存取指示灯(B)亮起。

1



将4"×6"(10×15厘米)的照片纸打印面向上纵向装入后端托盘(C)。

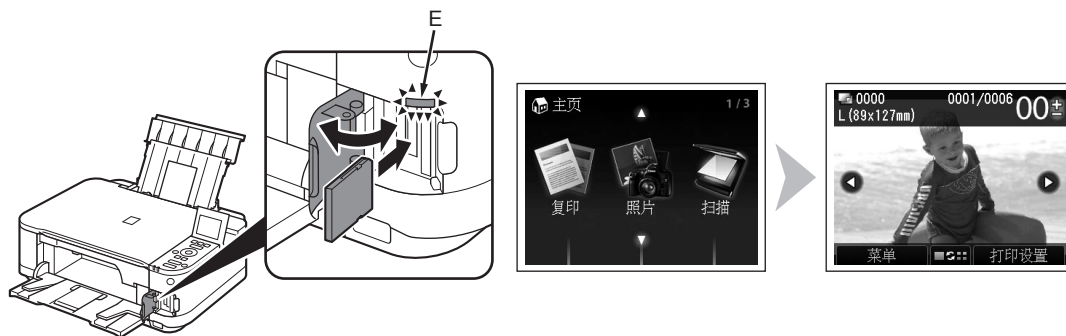
确保出纸托盘(D)已打开。

如果开始打印时出纸托盘关闭着, 则其将自动打开。



• 有关详细资料, 请参阅第9页的“3 装入纸张”中的⑧。

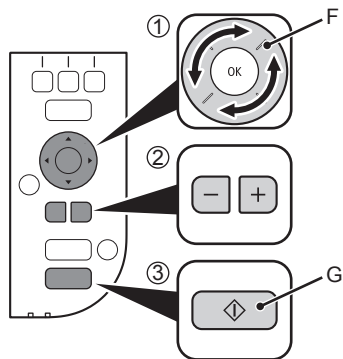
2



主页屏幕出现时, 打开存储卡插槽盖, 将存储卡插入存储卡插槽。

将存储卡插入存储卡插槽时, 会读取存储卡中的照片并出现指定要打印的照片和份数的屏幕。

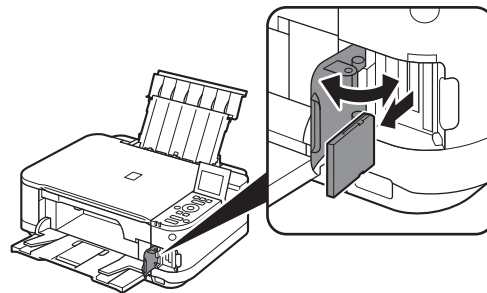
确保**存取**指示灯(E)已亮起, 然后关闭存储卡插槽盖。



1. 旋转拨盘(F)以显示要打印的照片。
2. 按[+]或[-]按钮指定份数。
3. 按**彩色**按钮(G)。

打印将开始。

 • 本机可以打印时，**彩色**按钮亮起。



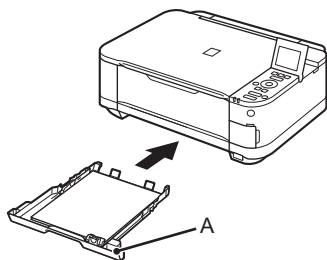
打印后，打开存储卡插槽盖，捏紧存储卡并将其平直拉出。

取出存储卡后，关闭存储卡插槽盖。

▶ • 请勿在**存取**指示灯闪烁时取出存储卡。可能损坏存储的数据。

有关从存储卡打印的更多信息，请参阅电子手册：《**基本指南**》中的“打印照片”。

1

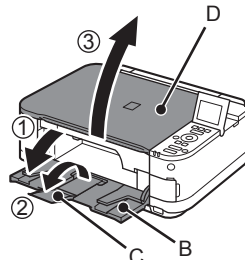


在纸盒(A)中装入A4或Letter尺寸的普通纸。

本节描述如何执行标准复印。

📖 • 有关详细资料，请参阅第7页的“3 装入纸张”。

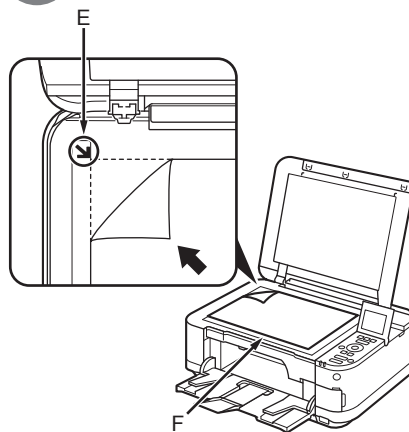
2



1. 打开出纸托盘(B)。
2. 打开出纸托盘扩展架(C)。
3. 打开文档盖板(D)。

如果开始打印时出纸托盘关闭着，则其将自动打开。

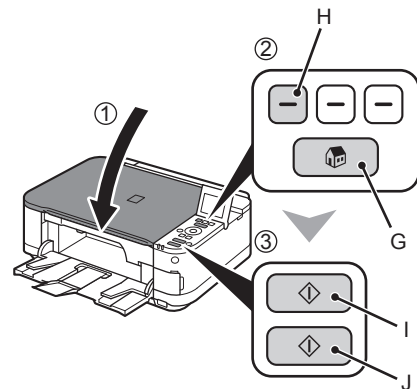
3



将文档正面向下放置并将其与对齐标记(E)对齐。

▶ • 请勿在稿台玻璃(F)上放置达到或超过4.4磅/2.0千克的重物，也勿以超过4.4磅/2.0千克的压力按压文档。否则可能导致扫描仪发生故障或玻璃破裂。

4



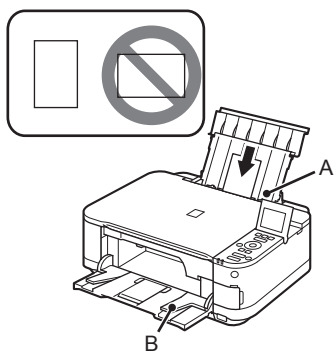
1. 关闭文档盖板。
2. 按主页按钮(G)，然后按左功能按钮(H)。
3. 按黑白按钮(I)或彩色按钮(J)。

复印将开始。请勿在复印完成前打开文档盖板。打印后取出文档。

📖 • 本机可以复印时，黑白按钮和彩色按钮亮起。

有关复印到除普通纸以外纸张的步骤，请参阅电子手册：《高级指南》中的“复印”。

1



将4"×6"(10×15厘米)的照片纸打印面向上纵向装入后端托盘(A)。

确保出纸托盘(B)已打开。  
如果开始打印时出纸托盘关闭着，则其将自动打开。

本节说明如何使用4"×6"(10×15厘米)尺寸的高级光面照片纸 II 打印无边距照片。

• 有关详细资料，请参阅第9页的“3 装入纸张”中的③。

2



从桌面(Windows)或Dock (Macintosh)上的**Canon Solution Menu EX**图标启动Solution Menu EX，单击**照片打印**，然后单击**照片打印** (C)。

Easy-PhotoPrint EX启动。

• 有关启动Solution Menu EX的详细资料，请参阅第15页。

3



选择要打印的图像，然后单击**布局/打印**。

选择照片后，份数会设置为“1”。

4



单击**打印**。

如果正在使用Windows，打印将开始。  
如果正在使用Macintosh，单击**打印**对话框上的**打印**开始打印。

有关更多信息，请参阅电子手册：  
《高级指南》。

一般规格
打印分辨率(dpi)
9600*(水平)×2400(垂直) * 墨滴间的最小间距为1/9600英寸。
接口
USB端口： Hi-Speed USB*1
直接打印端口： PictBridge Bluetooth v2.0(可选)*2*3*4 USB闪存
*1 需要一台符合Hi-Speed USB标准的计算机。由于Hi-Speed USB接口完全向上兼容USB 1.1，因此可以在USB 1.1下使用。 *2 最大速度：1.44Mbps *3 仅适用于JPEG/PNG *4 Bluetooth连接仅用于打印。
打印宽度
8英寸/203.2毫米 (对于无边距打印：8.5英寸/216毫米)
操作环境
温度：5到35°C(41到95°F) 湿度：10到90%RH(无结露)
储存环境
温度：0到40°C(32到104°F) 湿度：5到95%RH(无结露)
电源供应
AC 100-240V、50/60Hz
耗电功率
打印(复印)：大约18W 待机(最小)：大约1.4W* 关机：大约0.4W* * 使用USB电缆线连接到计算机
外部尺寸
大约17.9(宽)×14.5(深)×6.3(高)英寸 大约455(宽)×368(深)×160(高)毫米 * 收回靠纸架和出纸托盘的状态下。
重量
大约7.8千克(大约17.2磅) * 安装有打印头和墨水盒的状态下。
打印头/墨水
总共2,368个喷嘴(颜料黑色320个喷嘴、黄色/染料黑色各256个喷嘴、青色/品红色各768个喷嘴)

复印规格
多份复印
最多99页
浓度调整
9级，自动浓度调整(AE复印)
缩小/放大
25% - 400%(以1%为单位)
扫描规格
扫描仪驱动程序
TWAIN/WIA(适用于Windows 7/Windows Vista/Windows XP)
最大扫描尺寸
A4/Letter、8.5"×11.7"/216×297毫米
扫描分辨率
最大光学分辨率(水平×垂直)：1200dpi×2400dpi 最大插值分辨率：19200dpi×19200dpi
色阶(输入/输出)
灰度：16位/8位 彩色：48位/24位(RGB各16位/8位)

最低系统要求	
如果您的所用操作系统的要求高于此处要求，请遵从所用操作系统的要求。	
	
操作系统/处理器/RAM	
Windows 7 1GHz或更快32位(x86)或64位(x64)处理器 1GB(32位)/2GB(64位) Windows Vista、Vista SP1、Vista SP2 1GHz处理器 512MB Windows XP SP2、SP3 300MHz处理器 128MB	Mac OS X v.10.6 Intel处理器 1GB Mac OS X v.10.5 Intel处理器、PowerPC G5、PowerPC G4(867MHz或更快) 512MB Mac OS X v.10.4.11 Intel处理器、PowerPC G5、PowerPC G4、PowerPC G3 256MB
浏览器	
Internet Explorer 6或更新版本	Safari 3
硬盘空间	
1.5GB 注释：用于捆绑软件安装。 所需硬盘空间容量如有变更，恕不另行通知。	1.5GB 注释：用于捆绑软件安装。 所需硬盘空间容量如有变更，恕不另行通知。
光盘驱动器	
要求	要求
显示器	
SVGA 800×600	XGA 1024×768
<ul style="list-style-type: none"><li>Windows：只有在预先安装了Windows 7、Windows Vista或Windows XP的计算机上才能保证工作正常。</li><li>Windows：从Windows Vista升级到Windows 7之前，请先卸载Canon喷墨打印机捆绑的软件。然后，重新安装捆绑的软件。</li><li>某些功能可能无法与Windows Media Center一起使用。</li><li>Macintosh：必须将硬盘格式化为Mac OS Extended (Journaled)或Mac OS Extended。</li><li>Macintosh：从Mac OS X v.10.5或更低版本升级到Mac OS X v.10.6后，安装Canon喷墨打印机捆绑的软件。</li><li>需要Internet Explorer 7或更新版本以安装Easy-WebPrint EX。仅适用于Windows。</li><li>在以下操作系统中，无法将电影文件与Easy-Photo Print EX一起使用：<ul style="list-style-type: none"><li>Windows XP 64位版本</li><li>Power PC上的Mac OS X</li></ul></li></ul>	
通常使用要求	
设想可打印页数	
年打印页数 2400页	
* 超过设想可打印页数使用本产品而导致的故障，在保修期内也将收费修理。	

规格如有变动，恕不另行通知。

### 关于耗材

耗材(墨水盒/FINE墨盒)停止生产后5年之内还可以购买到。

### 重要事项

- 电脑中显示的物体颜色和打印出的稿件的颜色可能会有差异，这是因为显示器的色彩输出方式(包括色彩组合，色彩还原等)与打印机不同。
- 由于打印纸的种类不同，色彩的再现范围和着色等有所变化，有可能出现色调表现不同的情况。

原产地：泰国

进口商：佳能(中国)有限公司

地址：100005 北京市东城区金宝街89号 金宝大厦15层

以下墨水盒与本机兼容。



[www.canon.com.cn](http://www.canon.com.cn)

修订日期：2010.09

- Microsoft是Microsoft Corporation的注册商标。
- Windows是Microsoft Corporation在美国和/或其他国家的商标或注册商标。
- Windows Vista是Microsoft Corporation在美国和/或其他国家的商标或注册商标。
- Internet Explorer是Microsoft Corporation在美国和/或其他国家的商标或注册商标。
- Macintosh和Mac是Apple Inc.在美国和其他国家的注册商标。