

# hp deskjet 1180c 系列打印机

## 用户指南

## **通知**

本文档包含的信息如有更改，恕不另行通知。

Hewlett-Packard 不对此信息作任何形式的担保。  
HEWLETT-PACKARD 特殊声明不对特殊用途的销售性或适用性作出隐含保证。

Hewlett-Packard 对由其所述内容或使用本信息所造成的任何直接的、间接的、偶然的、继发性或其它损失概不负责。

未经 Hewlett-Packard 公司预先书面许可，不得将本文档的任何部分影印、复制或翻译成其它语言。

## **版权信息**

© 版权所有 Hewlett-Packard Company 2002。

保留所有权利。

第 1 版，2002 年 10 月。

## **商标信誉**

HP ColorSmart III、  
HP PhotoREt III、以及  
HP ZoomSmart Scaling  
Technology 均为  
Hewlett-Packard 公司的  
商标。

Microsoft® Windows®、  
Windows NT® 和 MS-DOS®  
均为 Microsoft Corporation 在  
美国的注册商标。

# 目录

## 欢迎

使用该指南 .....	1-1
有关详细信息 .....	1-2

## 打印机基础知识和其它连接

了解打印机零件及功能 .....	2-1
连接打印机 .....	2-2
用 USB 端口连接 .....	2-2
在网络上使用打印机 .....	2-5
连接到外部打印服务器 .....	2-6

## Win ①

打印功能 .....	3-1
保存您的设置 .....	3-1
放大或缩小文档 .....	3-1
讲义 .....	3-2
平铺 .....	3-2
小册子 .....	3-2
双面手册（双面打印） .....	3-3
镜像 .....	3-3
条幅 .....	3-3
水印 .....	3-4
图像选项 .....	3-4
参数选择 .....	3-4
在 DOS 软件程序打印 .....	3-5
HP Deskjet DOS 控制面板 .....	3-5
安装“HP Deskjet DOS 控制面板” .....	3-5
使用“HP Deskjet DOS 控制面板” .....	3-5
DOS 打印机驱动程序 .....	3-5

## Mac ①

在 Macintosh 计算机上安装打印机 .....	4-1
打印功能 .....	4-2

## 打印和装入介质

主纸盘 .....	5-2
手工进纸 .....	5-2

## 疑难解答

电源无法打开 .....	6-1
无打印输出 .....	6-1
弹出空白页 .....	6-2
文本或图形放置出错 .....	6-2
页面上的一些内容丢失或不正确 .....	6-2
打印作业时间过长 .....	6-3
纸张卡在打印机中 .....	6-3
避免卡纸的技巧 .....	6-3
卸载打印机软件 .....	6-4
USB 安装失败或从 USB 不能打印 .....	6-4
切换端口后，打印机不打印 .....	6-5
校准打印墨盒 .....	6-5
清洁打印墨盒 .....	6-5
使用和维护打印墨盒 .....	6-6
Mac 疑难解答 .....	6-7
打印测试页 .....	6-7
打印诊断页 .....	6-7

## 客户支持

工具箱 .....	7-1
hp 即时支持 .....	7-1
万维网 .....	7-1
HP 电话支持 .....	7-2

## 打印机指标和 HP 配件

打印机指标 .....	A-1
订购 HP 配件 .....	A-4

## 规章声明

## 安全信息

## Hewlett-Packard 有限保修声明

## 索引

## DECLARATION OF CONFORMITY

# 1 欢迎

您的打印机可在 13 英寸 x 50 英寸的纸上打印亮丽的色彩。它通过并行接口或“通用串行总线《Universal Serial Bus (USB)》”接口，直接连接到 IBM 和 IBM 兼容机上。它通过 USB 端口连接到 Macintosh 计算机上。此打印机也可在网络上共享。

## 使用该指南

该指南包括下列部分：

- **打印机基础知识和其它连接** – 说明打印机零件和说明如何用 USB 电缆连接，如何与网络连接，以及如何连接到外部打印机。
- **Win ①** – 描述运行 Windows 的计算机的打印和成像特点。
- **Mac ①** – 描述 Macintosh 计算机的打印和成像特点，及连接到 Macintosh 计算机的操作方法。
- **在不同的纸张介质上打印** – 列出可在打印机上使用的介质。
- **疑难解答** – 帮助您解决打印机问题和说明联系“客户支持”的方法。
- **打印机指标和 HP 配件** – 列出诸如打印墨盒部件号码、支持的介质、纸盘容量和系统需求信息。

## 有关详细信息

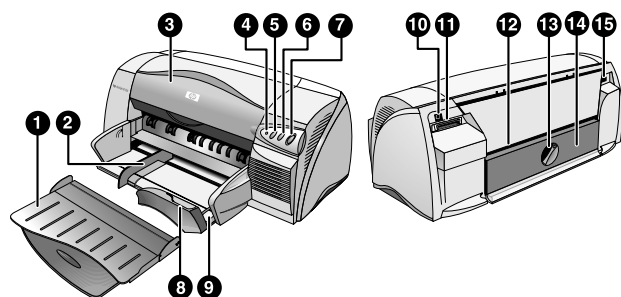
- **工具箱** – 包含“操作方法”和疑难解答说明，及允许访问打印机维护功能和 HP 信息。
- **Starter CD** – 包括打印机软件，附加软件模板，打印机快速指南，一个可将打印机软件复制到软盘的实用程序，一份该“用户指南”的电子副本，以及订购信息。
- **网站** – 要查看最新的打印机软件、产品、操作系统和支持信息，请链接到 <http://www.hp.com/support/dj1180c> HP 网站。
- **hp 即时支持** – 一种基于 Web 的工具，可提供产品特定服务、故障排除提示和打印机油墨和介质使用情况的信息。可通过“工具箱”访问此电子服务。



如果这些资源的建议不能帮助您解决打印问题，请参阅“疑难解答”，以获得适于您支持和维护打印机的资源列表。或者，向“HP 客户支持中心”请求援助。

# 2 打印机基础知识和其它连接

## 了解打印机零件及功能



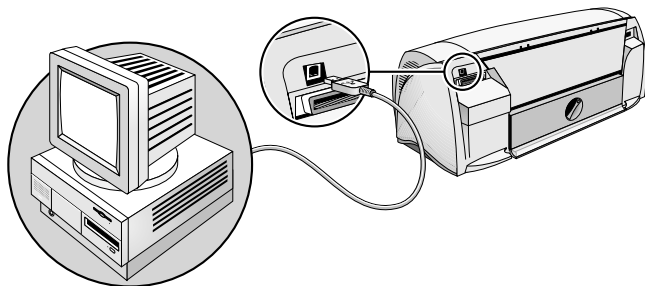
- 1 **出纸盘** – 收集已打印的页。
- 2 **纸张调节器** – 调节进入打印机的纸张。
- 3 **顶盖** – 为打印墨盒和卡住的纸提供入口。
- 4 **墨盒 LED** – 当顶盖打开或墨盒发生错误时闪烁。
- 5 **取消按钮** – 取消当前打印作业。
- 6 **恢复按钮** – 在等待打印页晾干时闪烁。如果不希望等待，请按下该按钮。
- 7 **电源按钮** – 电源开关。
- 8 **明信片导板** – 引导短介质进入打印机。
- 9 **主纸盘** – 存放标准纸张。
- 10 **USB 端口** – 通用串行总线电缆插孔。
- 11 **并行端口** – 并行电缆插孔。
- 12 **后部送纸器** – 输入需要平直纸张路径的厚纸张。

- 13 **可卸面板旋钮** – 逆时针旋转可卸下后部面板，顺时针旋转可将之锁住。
- 14 **可卸面板** – 卡住纸的另一个入口。
- 15 **电源输入** – 电源电缆连接器。

## 连接打印机

您的打印机支持本地打印和网络打印。对于本地打印，可使用 USB 电缆或并行电缆连接打印机。对于网络打印，可通过可选 HP 外部打印机服务器进行连接。

### 用 USB 端口连接



不要同时在打印机上连接 USB 和并行电缆。

### 软件 – 首次安装

- 1 启动 Windows，确定没有其它的 Windows 应用程序在运行。
- 2 将 Starter CD 插入 CD-ROM 驱动器。CD 菜单会自动运行。  
如果 CD 菜单不自动运行，单击“开始”，再单击“运行”，并在命令行方框中，键入计算机的 CD-ROM 驱动器的盘符，后跟 `:\\SETUP`（例如，键入 `D:\\SETUP`）。
- 3 在 CD 菜单，单击“安装打印机驱动程序”。
- 4 选择语言，单击“确定”。
- 5 遵循屏幕上的指导。
- 6 单击“直接连接到本计算机”，然后单击“确定”。
- 7 单击“USB”，然后单击“下一步”。
- 8 遵循屏幕上的指导，完成安装。



- 9 如果您运行的是 Windows 98，并且提示要您插入该盘，请单击“确定”。单击“浏览”，定位系统文件夹下的指定文件（例如，C:\WINDOWS\SYSTEM），然后单击“确定”两次以继续安装。
- 10 将 USB 电缆连接到计算机和打印机。计算机屏幕上出现“发现新硬件”向导，并在“打印机”文件夹里创建打印机图标。



如果您运行的是 Windows XP，您的系统会自动安装 HP Deskjet 1180c 打印机的迷你型驱动程序。因此，在您的“打印机”文件夹中将会有两个打印机图标 – 一个是用于 Windows XP 的迷你型驱动程序的图标 (HP Deskjet 1180c)，另一个是用于本 Starter CD 的 PCL3 驱动程序的图标 (HP Deskjet 1180c 打印机)。

### 硬件 – 首次安装

如果您在安装打印机软件之前已经将 USB 电缆连接到计算机和打印机的端口，则在计算机屏幕上将出现“发现新硬件”向导。

#### 对于 Windows 98，Windows Me 和 Windows 2000

- 1 在“发现新硬件”向导，单击“下一步”。
- 2 单击“为您的设备搜索最好的驱动程序（推荐）”，然后单击“下一步”。
- 3 将 Starter CD 插入 CD-ROM 驱动器。
- 4 如果出现 CD 菜单，单击“退出”两次以关闭 CD 菜单。
- 5 选择“指定位置”，单击“浏览”以定位计算机操作系统所用的安装文件，然后单击“确定”。
  - 对于 Windows 98 和 Windows Me，指定  
WINDOWS\PCL3\WIN9X\_ME\<LANGUAGE>。  
例如，WINDOWS\PCL3\WIN9X\_ME\CHS 包含简体中文版的打印机驱动程序的安装文件。

- 对于 Windows 2000，指定  
WINDOWS\PCL3\WIN2K\_XP\<LANGUAGE>。  
例如，WINDOWS\PCL3\WIN2K\_XP\CHS 包含简体中文版的打印机驱动程序的安装文件。

语言	缩写
简体中文	CHS
繁体中文	CHT
英语（美国和英国）	ENU
朝鲜语	KOR

- 6 单击“下一步”，然后遵循屏幕上的指导。
- 7 单击“下一步”，然后单击“完成”。
- 8 对于 Windows 98 和 Windows Me，当“找到新硬件”向导提示时，请重复步骤 5 到 7。

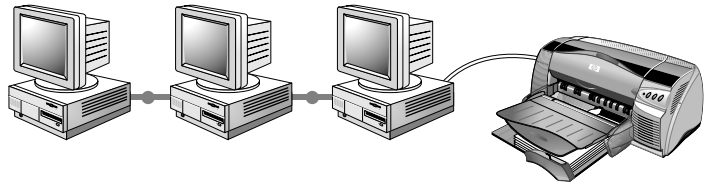
#### 对于 Windows XP

- 1 单击“开始”，指向“设置”，然后单击“打印机和传真机”。
- 2 右键单击打印机图标，并选择“属性”。
- 3 单击“高级”选项卡，然后单击“新驱动程序”。
- 4 出现“添加打印机驱动程序向导”。
- 5 单击“下一步”，然后单击“从磁盘安装”。
- 6 在“从磁盘安装”对话框，单击“浏览”按钮。定位 Starter CD 上的 WINDOWS\PCL3\WIN2K\_XP\<LANGUAGE> 文件夹，并双击 hp1180c.inf 文件。例如，WINDOWS\PCL3\WIN2K\_XP\CHS 包含简体中文版的打印机驱动程序的安装文件。

语言	缩写
简体中文	CHS
繁体中文	CHT
英语（美国和英国）	ENU
朝鲜语	KOR

- 7 单击“下一步”，然后遵循屏幕上的指导。
- 8 单击“下一步”，然后单击“完成”。

# 在网络上使用打印机



通过直接连接到，经由可选的 HP Jetdirect 外部打印服务器的网络，您的打印机可在网络环境中共享。要查看关于安装和设置 HP Jetdirect 打印服务器的更多信息，请参阅您的“HP Jetdirect 硬件和软件安装指南”。



虽然在下面介绍了一些安装方法，但 Starter CD 才是完成共享打印机安装的详细指南。

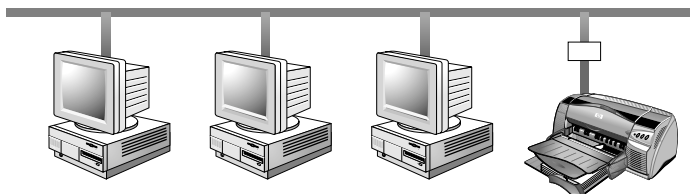
用添加打印机命令安装网络打印机：

- 1 单击“**开始**”，选择“**设置**”，然后选择“**打印机**”。
- 2 双击“**添加打印机**”。
- 3 在 Windows 95/98/Me 中，选择“**网络打印机**”。  
在 Windows NT 4.0/2000/XP 中，当提示后，选择“**网络打印机服务器**”。
- 4 键入网络路径或共享打印机队列名。当提示选择打印机型号时，单击“**从磁盘安装**”选项。
- 5 单击“**浏览**”，并指定到 hp1180c.INF 文件的位置。此文件包括您要选择的打印机名。该文件存放在 Starter CD 的 WINDOWS\PCL3\WINNT\<LANGUAGE> 或 WINDOWS\PCL3\WIN9X\_ME\<LANGUAGE> 目录内。  
如果您需要帮助，请与您的系统管理员联系。

语言	缩写
简体中文	CHS
繁体中文	CHT
英语（美国和英国）	ENU
朝鲜语	KOR

- 6 出现“**安装选项**”屏幕。按照出现在屏幕上的指示，完成个人计算机的配置过程。

## 连接到外部打印服务器



如果您已经安装了打印机软件，并希望连接到 Jetdirect 端口：

- 1 将 HP Jetdirect 光盘插入您的光盘驱动器中。如果安装程序没有自动运行，启动 Explorer 查找文件位置。
- 2 选择安装 JetAdmin 选项并按屏幕上的提示操作。
- 3 完成 Jet Admin 的安装后，在“打印机”文件夹中选择“**hp deskjet 1180c Printer**”。
- 4 单击鼠标右键并选择“**属性**”。
- 5 选择“**详细资料**”标签，单击“**添加端口**”。
- 6 选择新 Jetdirect 端口，并将之分配给打印机。
- 7 单击“**确定**”。

# 3 Win ⓘ

## 打印功能

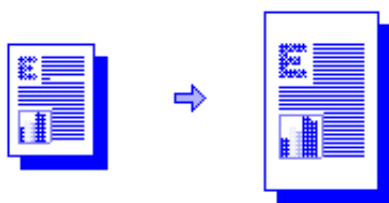
此部分描述您新打印机的功能，例如平铺；和可用的成像选项，例如灰度级转换。有关如何使用打印机功能的详细过程，请参阅在线帮助。

您可以通过打印机控制面板和右键单击打印机图标来访问“打印”功能。在 Windows 95, 98 或 Me 中，选择“**属性**”。在 Windows NT 4.0 中，选择“**文档默认值**”。在 Windows 2000 或 XP 中，选择“打印参数选择”。大多应用程序也允许您通过“打印”对话框访问打印机属性。

### 保存您的设置

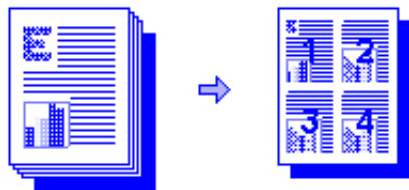
您可以保存当前的驱动程序设置（例如，页面方向，纸张来源）以备重复使用。为了便于使用，**快速设置**可通过大多数打印机驱动程序标签保存。您也可通过选择“**出厂默认值**”恢复打印机驱动程序的默认设置。

### 放大或缩小文档



使用 HP ZoomSmart 功能可放大或缩小文档。

## 讲义

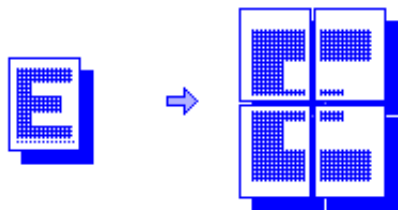


当在常规纸张上打印演示用幻灯片时，这是很有用的。



如果您的软件应用程序有“讲义”功能，您可在应用程序中选择它，不要在“功能”标签中选择“讲义”。

## 平铺



“平铺”允许您放大并打印一页的一部分，并分开打印在不同的纸页上。您可以把纸张平铺后，再组成一张大海报。



对多页文档，仅将文档第一页平铺。在文档中的其它页必须每次平铺一页。在下拉列表中有效的平铺尺寸取决于选择的纸张大小。

## 小册子

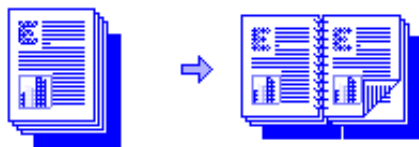


通过在一张纸上双面打印，“小册子”允许您打印并对打印的多页文档进行分页。例如，一个 8 页文档，1 和 8 页打印在纸的同一边，2 和 7 页打印在纸的另一边。将打印稿叠放在一起便可形成一本小册子。



如果您的软件应用程序有小册子打印功能，您可在应用程序中选择它，不要在“功能”标签中选择“小册子”。如果您的软件应用程序有分页选项，则在使用“小册子”功能时不要选择它。

## 双面手册（双面打印）

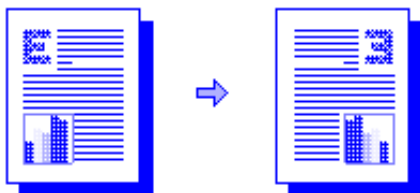


使用屏幕上的 easy-to-follow（轻松跟我学）提示，您可以正反两面打印纸张。



不要在双面打印时使用浓墨的页。

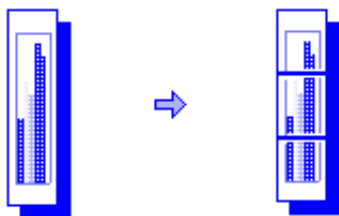
## 镜像



“镜像”打印一页的反射图像。在投影片上打印时，如果使用此功能，打印面将朝下放在投影仪上。另一面可书写和进行清洁，不会损坏打印面。

您还可使用此功能在 T 恤热转印纸上打印。

## 条幅



您可使用诸如 Corel Print House、Microsoft® Publisher 或 Broderbund Print Shop 的软件创建条幅。使用大图形和大尺寸的粗体字型。要获得最佳效果，请使用 HP 条幅纸。



使用 Corel Print House 创建条幅时，选择边框或围绕图案画一个框，以使打印的条幅居中。

# 水印



允许您在文档的第一页或所有页打印水印。

## 图像选项

可通过移动“图像”标签中的滑块调整打印成像的饱和度、亮度和色调。“饱和度”控制与打印颜色纯度有关的选项。“亮度”控制打印图像的明暗。“色调”控制打印颜色的冷热感知度。

灰度级	灰度级色调打印图像仅使用灰色阴影。
棕褐色调	通过仅使用褐色和白色打印，棕褐色调给您一种看起来象古董的感觉。
传真优化	“传真优化”用高对比灰色阴影的方法，打印图像，使您打印出理想的传真文档。
图像增强	如果您想通过图像处理运算方法来增加图像的对比度和鲜艳程度，请选择“图像增强”功能。

## 参数选择

“参数选择”标签允许您设置是否立即打印文档、显示打印预览或显示打印确认信息。当介质宽度传感器检测到纸不够宽时，它还可让您进行相应更改。



“参数选择”标签还允许您更改在打印下一页之前，晾干的时间长度。每种纸张类型有默认的晾干时间。

“油墨量”滑块控制使用油墨量的增加或减少，它影响出现在纸上的颜色。



# 在 DOS 软件程序打印

在 DOS 状态下打印时，您可用两种方法调节打印设置：在“HP Deskjet DOS 控制面板 (HP Deskjet Control Panel for DOS)”和 DOS 应用程序的打印机驱动程序中调节。

## HP Deskjet DOS 控制面板

您可通过应用程序指定的 DOS 打印机驱动程序访问多种打印机功能；然而一些软件开发商没有为 DOS 应用程序开发打印机驱动程序。使用“Deskjet 控制面板 (Deskjet Control Panel)”，从 DOS 应用程序中指定默认打印机设置进行打印。



“HP Deskjet 控制面板”不支持多种特殊的打印功能。有关更详细信息，请参阅在线帮助。

## 安装 “HP Deskjet DOS 控制面板”

在安装“控制面板”之前，请确保您的打印机已安装并已开启。

- 1 将 Starter CD 插入光盘驱动器中。
- 2 在 DOS 提示符 C:\> 下，键入光盘驱动器的盘符并将目录改为 \DOS\DJCP\。例如，键入 D: 并按“ENTER”键，然后键入 cd \DOS\DJCP\，再按“ENTER”键。
- 3 键入“INSTALL”，并按“ENTER”键。
- 4 按照屏幕上的指示，完成安装。

## 使用 “HP Deskjet DOS 控制面板”

- 1 进入目录 C:\HP1180c 打开“Deskjet 控制面板”。
- 2 键入“DJCP”，并按“ENTER”键。
- 3 选择从 DOS 应用程序中无法选取的打印机设置。从 DOS 应用程序中选择的打印机设置，可能覆盖从“控制面板”中选择的打印机设置。
- 4 如果希望得到最好的打印质量，请清洁并校准墨盒。

## DOS 打印机驱动程序

DOS 应用程序开发商将提供打印机驱动程序。推荐使用 HP Deskjet 850 的打印机驱动程序。如果它不可用，请使用 HP Deskjet 600 或 500 系列。

# 4 Mac ⓘ

## 在 Macintosh 计算机上安装打印机

您可通过 USB 端口将打印机连接到最新型号的 Macintosh 计算机上（Mac OS 8.6 或以后版本）。要连接无 USB 端口的老型号计算机，您可将 Macintosh 连接到 HP Jetdirect 打印服务器 (Jetdirect 300x) 上，或与 Apple 公司联系 USB 的解决方案。

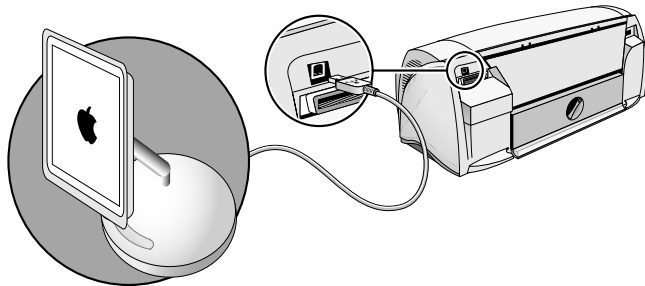
在将您的打印机连接到计算机之前，确保您的配置满足这些要求：

- 您的计算机必须支持 USB
- 您需要适合 USB 接口的电源线
- 您的计算机必须运行 Mac OS 8.6 或以后版本



下面的过程假定您完成了在“了解打印机零件及功能”开始的“安装”部分中的步骤 1 到 5。

- 1 连接 USB 电缆（单独购买；部件号码为 C6518A）。
- 2 将 Starter CD 插入到您的光盘驱动器中。双击“Installer”图标。



- 3 按照屏幕上的指示，完成安装。
- 4 从“Apple”菜单中选择“Chooser”。
- 5 在“Chooser”窗口的左边，选择打印机图标。然后，在“Chooser”窗口的右边，单击“DESKJET 1180c”。关闭“Chooser”。

## 打印功能

在 Windows 中大多可用的功能，在 Macintosh 中同样有效。有关可用的功能和操作信息，请参阅“balloon”帮助。

# 5 打印和装入介质

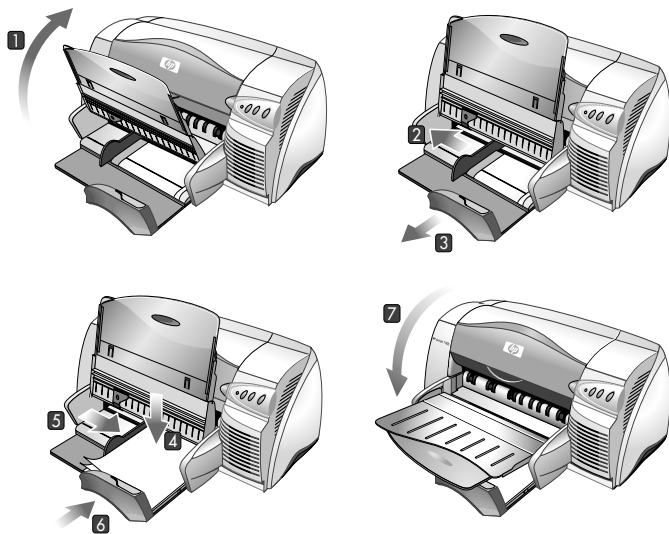
您可在下列列出的介质上打印。有关详细信息，请参阅“打印机指标和 HP 配件”。

- 标准纸张
- 自定义纸张
- 信封
- 卡片
- 厚（0.3 毫米 或 0.01 英寸）卡片
- 标签
- 投影片和幻灯片
- HP 特殊纸张

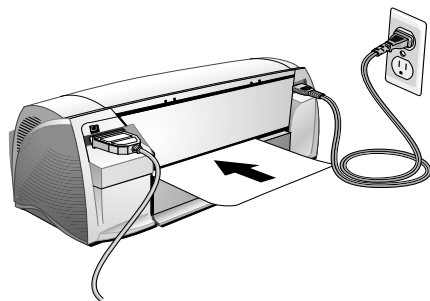


如果打印一页以上投影片、相纸或其它特殊纸张，在每页打印完后“恢复”灯闪烁，允许在打印下一页之前晾干已打印页。如果在打印下一页之前，不想晾干已打印页，请按下“[恢复](#)”按钮。

# 主纸盘



# 手工进纸



# 6 疑难解答

## 电源无法打开

- 检查电源线是否连接。
- 检查在打印机后面的“可移动”面板是否牢牢插入插槽，以及旋钮是否在“锁定”位置。



## 无打印输出

- 检查电源  
确保电源线与打印机与工作的电源插座紧密连接，以及打印机已开启。打印机前面板上的“电源”指示灯应发亮。
- 请耐心等待  
打印包含许多字体、图形和 / 或彩色相片的复杂文档，需要化费更长的时间。如果“电源”指示灯正在闪烁，说明打印机正在处理信息。
- 检查纸张  
确保纸张正确装入盘中，并未卡在打印机中。
- 检查打印墨盒  
确保黑色和彩色墨盒安装正确，同时打印机顶盖关闭。如果打印墨盒没有正确安装，墨盒 LED 将闪烁。
- 试着打印测试页  
关闭打印机，然后再打开。“恢复”指示灯开始闪烁时，按“恢复”按钮然后释放。如果能够打印测试页，打印机便不会再出现该问题。
- 检查打印机设置  
确认选择 HP Deskjet 打印机作为当前或默认打印机，“暂停打印”选项未选中。

- 检查网络设置  
确认您的打印机在网络环境中设置正确。请参阅“学习篇”的[在网上使用打印机 \(Use the printer on a network\)](#) 工具箱帮助及文档由您的网络供应商提供。

## 弹出空白页

- 检查打印机墨盒喷嘴上的封贴带子是否已取下。
- 检查打印墨盒是否空了  
如果您要打印一页黑色文本却打印出一张空白页，您的黑色墨盒可能空了。需要更换黑色打印墨盒。
- 检查打印机设置  
确保您的打印机被选为当前或默认打印机。
- 检查您计算机上的并行端口  
如果使用并行电缆，请确保您的打印机直接连接到并行端口。不要和其它设备，例如 Zip 驱动器共享端口。

## 文本或图形放置出错

- 纸张尺寸或方向设置可能错误  
确保在软件程序中选择的纸张尺寸和纸张方向，与 HP 打印设置对话框中的设置一致。
- 纸张可能未正确装入  
如果在页面上的内容都是倾斜的或歪斜的，请确保纸张长、宽调节器正好紧贴纸堆的左下边，并且在主盘中没有超过 150 张纸。
- 页边距设置可能错误  
如果文本或图形在页边被裁剪，请确保文档的页边距设置未超过您打印机的可打印区域。

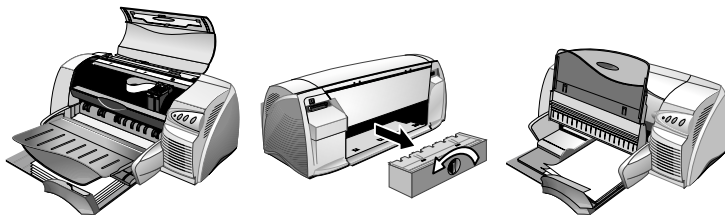
## 页面上的一些内容丢失或不正确

- 页边距设置可能错误  
确保对文档页边距的设置未超过您打印机的可打印区域。
- 颜色打印设置可能错误  
在 HP 打印设置对话框中可能已选择了“灰度级”。
- 可能选择了错误的打印机  
确保选择正确的打印机作为当前或默认的打印机。

## 打印作业时间过长

- 对您打印机最小的系统配置。有关详细信息，请参阅“打印机指标”。
- 可能是在您的系统中没有足够的硬盘空间  
对在 11 英寸 x17 英寸 的纸上打印时，推荐您的系统中至少有 50MB 可用硬盘空间。如果打印细致的图形文件，确保有足够（50MB 以上）的硬盘空间。
- 如果您使用并行连接，试一下转换为 USB 连接。有关更详细信息，请参阅“用 USB 端口连接”。
- 在您的系统中可能没有足够的虚拟内存  
增加系统中的虚拟内存容量。
- 在系统中的端口设置配置未设置为 ECP 要查看关于更改端口设置或与计算机制造商联系的信息，请查阅您计算机附带的手册。
- 打印墨盒可能缺少油墨更换缺少油墨的打印墨盒。

## 纸张卡在打印机中



要清理卡纸的打印机，请打开顶盖并朝您的方向拉出纸张。如果够不着卡住的纸，旋转打印机后面的面板旋钮，卸下面板，拉出卡住的纸，然后装上面板。如果您仍够不着纸，请抬起出纸盘，从主纸盘中取出卡住的纸。

## 避免卡纸的技巧

- 确保没有任何东西挡住纸的路径。
- 不要使用损坏、卷曲、打皱的介质。不要使用剪切或穿孔的纸张，以及非常粗糙或凸起的纸张。
- 不要使用拼接的纸张。
- 在任何纸盘中每次仅可装入一种类型的纸。
- 除手动进纸外，装入纸张时打印面应朝下，纸的右边应与纸盘的右边对齐。



- 在主纸盘中每次装入不要超过 150 张纸或 15 个信封。手动进纸盘中仅可装入一张纸。
- 务必使用那些“打印机指标和 HP 配件”中列出的纸张。

## 卸载打印机软件

对并行端口或网络的连接：

- 1 启动 Windows 并确认没有其它 Windows 应用程序在运行。
- 2 单击“开始”、“程序”、“HP Deskjet 1180c Printer”，并选择“卸载程序”。
- 3 按照出现在屏幕上的指示，删除打印机软件。



在 Windows NT 4.0, Windows 2000 和 Windows XP 中您必须有管理员权限，才能卸载打印机软件。

对 USB 连接，按照上面步骤，并重新启动 Windows。如果软件未成功安装，或未发现“卸载程序”：



如果在连接打印机时，此打印机没有被检测到，则从 Starter CD 运行清理程序。对于 Windows 98 和 Windows Me，使用位于 WINDOWS\UTILS\SCRUBBER\WIN98\_ME 文件夹内的 scrub9x.exe。对于 Windows 2000 和 Windows XP，则使用位于 WINDOWS\UTILS\SCRUBBER\WIN2K 目录下的 scrub2k.exe。在完成上述操作之后再次运行全部安装过程。

## USB 安装失败或从 USB 不能打印

- 如果安装失败，请卸载该驱动程序并重新安装。
- 检查您的计算机，确认有 USB 端口，并且使用 USB 的配置正确。
- 确认您的计算机正在运行。
- 检查 USB 电缆，确保与计算机和打印机连接正确。
- 确认打印机已开启。
- 要检验系统是否检测打印机：在系统控制面板中，检查在下方是否有 **USB Hewlett-Packard Deskjets** 设备名称和 **Deskjet 1180c** 打印机名称。

## 切换端口后，打印机不打印



切记：请勿将并行电缆和 USB 电缆同时与打印机连接。每次只能采用一种连接类型。

- 确保您使用的电缆与计算机和打印机连接正确。
- 切换端口时，请确认打印机处于关闭状态。如果不是，请先关闭打印机，然后再打开。
- 确认端口设置与其实际连接匹配：单击“开始”、“设置”、“打印机”。右键单击该打印机并选择“属性”。选择“详细资料”标签并检查端口设置。
- 要打印测试页：单击“开始”、“设置”、“打印机”。右键单击该打印机并选择“属性”。单击“常规”标签和“打印测试页”。如果打印了测试页，请确认您在用于打印的应用程序中选定了正确的打印机。

## 校准打印墨盒

无论您何时更换打印墨盒，打印机都将自动校准该墨盒。如果从输出纸张看出墨盒没有校准，那么，您可手动校准它们。

- 1 双击桌面上或“打印机”组中的“工具箱”图标，打开“工具箱”。
- 2 选择“打印机服务”标签。
- 3 选择“校准打印墨盒”。
- 4 按照屏幕上的指示，校准墨盒。



无论何时更换打印墨盒，均请进行校准。无论何时更换打印墨盒，均请进行校准。

## 清洁打印墨盒

当打印的文本或图形上有直线或点丢失时，请清洁打印机墨盒。








在不必要的情况下，请勿清洁打印机墨盒，因为这样将浪费油墨及缩短打印墨盒的使用寿命。

- 1 从打印机驱动程序中选择“参数选择”标签。
- 2 单击“服务”按钮。
- 3 选择“清洁打印墨盒”。
- 4 按照屏幕上的指示，清洁墨盒。

## 使用和维护打印墨盒

打开打印机顶盖时，在打印墨盒支架上的黄色箭头与打印机后面的一个图标对齐。如果“打印墨盒状态 (Print Cartridge Status)”灯闪烁，请打开打印机的顶盖并遵照下列说明进行操作。

如果箭头指向:	表明:	要解决问题:
彩色打印墨盒问题 	打印墨盒: <ul style="list-style-type: none"><li>• 丢失</li><li>• 安装不当</li><li>• 打印墨盒与打印机不匹配</li><li>• 已损坏</li></ul>	<ol style="list-style-type: none"><li>1 如果没有，插入打印墨盒。</li><li>2 如果有，重新插入打印墨盒。</li><li>3 如果以上步骤没有解决问题，检验彩色墨盒是否为 HP C6578 系列墨盒，和黑色墨盒是否为 HP 51645 系列墨盒</li><li>4 如果墨盒存在，更换墨盒。</li></ol>
黑色打印墨盒问题 		
彩色打印墨盒缺少油墨 	彩色打印墨盒缺少油墨。	考虑更换彩色墨盒，使用 HP C6578 系列墨盒。
黑色打印墨盒缺少油墨 	黑色打印墨盒缺少油墨。	考虑更换黑色墨盒，使用 HP C51645 系列墨盒。
打印墨盒完好 	打印墨盒可工作。	没有问题。

## Mac 疑难解答

- 检查电源  
确保电源线与打印机和正在工作的电源插座紧密连接，且打印机已开启。“打印机”前面板上的“电源”指示灯应发亮。
- 检查电缆  
确保您使用的电缆与计算机和打印机连接正确。
- 检查“选择器”  
确认您已安装了使用该打印机的软件，并且选中了打印机。打印机的名称应当在“选择器”的左侧出现。单击打印机图标时，打印机的名称应出现在“选择器”的右侧。选择该打印机的名称。
- 请耐心等待  
打印包含许多字体、图形和 / 或彩色相片的复杂文档，需要化费更长的时间。如果“电源”指示灯正在闪烁，说明打印机正在处理信息。
- 检查 USB 端口  
从 USB 端口拔出打印机插头，等待几秒后，重新插入。如果不起作用，请尝试将其插入其它的 USB 端口。
- 检查电缆的状况  
确保打印机的电缆没有损坏或磨损。如有损坏，请与电缆制造商联系并更换电缆。

## 打印测试页

不连接计算机打印测试页。它可测试您的打印机是否设置正确。

- 1 关闭打印机，然后按“[电源](#)”按钮再次接通电源。
- 2 “[恢复](#)”指示灯开始闪烁时，按“恢复”按钮然后释放。您的打印机将打印一页测试页。

## 打印诊断页

- 1 开启打印机电源。
- 2 按下并压住“[电源](#)”按钮，然后反复按动“[恢复](#)”按钮四次。
- 3 释放“[电源](#)”按钮。您的打印机将打印一页诊断页。



如果仍存在问题，请与列在该“用户指南”中的“HP 客户支持中心”联系，而且，如有可能，请提供有关诊断页的信息。

# 7 客户支持

前述章节中的信息用于解决常见问题。如果您的计算机不能正常操作，且这些建议不能解决您的问题，请尝试使用如下服务支持之一，以获得帮助。

## 工具箱



仅当您采用 SETUP.EXE 安装打印机驱动程序时，才可利用工具箱。

该程序中的“**疑难解答**”标签提供了针对常见打印问题的简单易行的详细解决方案。通过所提供的解决方案，您应当能够逐步解决大多数打印问题。您可双击桌面上或程序组中的“工具箱”图标运行该程序。

## hp 即时支持

hp 即时支持是一种基于 Web 的工具，可提供产品特定服务、故障排除提示和打印机油墨和介质使用情况的信息。

要访问 hp 即时支持，请在“工具箱信息”标签中选择 hp 即时支持。



hp 即时支持不要将此站点加为书签，并始终从 Toolbox 进行访问。

## 万维网

请访问我们的万维网 (World Wide Web) 查看最新的打印机软件、产品、操作系统、和支持信息。

<http://www.hp.com/support/dj1180c>

## HP 电话支持

在担保期内，您可从“HP 贴心服务中心”获得帮助。有关电话号码，请参阅打印机包装箱中随附的“支持指南”。

为帮助我们“贴心服务中心”的代表更好地为您服务，请在拨打电话前，准备好以下信息。

- 1** 打印打印机诊断页。有关如何打印该页的说明，请参阅“疑难解答”一章。如果打印机不打印，请准备以下信息。
  - a** 型号和序列号（位于打印机的后部），例如 C8108A 和 SG1881119P
  - b** 打印机型号，例如 HP Deskjet 1220、HP Business Inkjet 2600
- 2** 检查所用的操作系统。例如，Windows 98 SE。
- 3** 如果已将打印机连接到网络，请检查网络操作系统。例如，Windows NT Server 4.0。
- 4** 标明打印机连接到系统的方式。例如，并行、通用串行总线 (USB) 或网络。
- 5** 获得打印机驱动程序和打印机软件的版本号。例如，HP Business Inkjet 2280 PCL 5C 版本 1.0。
- 6** 如果自某一特定应用程序打印时出现故障，请标明该应用程序和版本号。

# A 打印机指标和 HP 配件

## 打印机指标

打印方法	实时热喷墨点打印		
黑色打印速度	<b>黑色文本</b>	<b>Letter</b>	<b>Tabloid</b>
	快速模式	8 ppm	5 ppm
	正常模式	6 ppm	3.7 ppm
	最佳模式	4.5 ppm	3 ppm
彩色打印速度	<b>带有彩色图形的混合文本</b>	<b>Letter</b>	<b>Tabloid</b>
	快速模式	6 ppm	5 ppm
	正常模式	4.5 ppm	3.5 ppm
	最佳模式	3 ppm	2 ppm
	<b>全页彩色</b>	<b>Letter</b>	<b>Tabloid</b>
	快速模式	2.7 ppm	1.7 ppm
	正常模式	0.6 ppm	0.4 ppm
	最佳模式	0.3 ppm	0.2 ppm
	<b>彩色照片</b>	<b>4 英寸 x 6 英寸</b>	<b>8 英寸 x 10 英寸</b>
	正常	1.3 ppm	0.5 ppm
	最佳	0.8 ppm	0.3 ppm
	近似数字。实际速度取决于系统的配置、软件程序和文档的复杂程度		
黑色分辨率	草稿:	300 x 600 dpi	
	正常:	600 x 600 dpi	
	最佳:	600 x 600 dpi	
彩色分辨率	草稿:	300 x 600 dpi	
	正常:	PhotoREt III	
	最佳:	PhotoREt III	

打印机要求的语言	HP PCL Level 3 增强型
软件兼容性	Microsoft Windows® (95, 98, NT 4.0) ; Macintosh, MS-DOS 应用程序
字体	8 种内置字体, 纵向和横向分别四种: CG Times, CG Times Italic; Univers, Univers Italic; Courier, Courier Italic; Letter Gothic, Letter Gothic Italic (支持欧洲符号)
智能软件功能	盒内的打印机驱动程序功能: HP ZoomSmart 缩放技术、平铺、小册子、讲义 (N-up 打印)、双面手册、条幅、镜像图像、水印*、传真优化、打印预览*、棕褐色*、快速设置*、定期打印**、ColorSync** 注: * 仅限 Windows ; ** 仅限 Macintosh
介质尺寸	<b>美国标准:</b> Letter、Legal、Tabloid、Super B、Executive、Statement、索引卡片 <b>国际标准:</b> A6、A5、A4、A3、A3+ <b>美国定制:</b> 4 x 6 英寸, 13 x 19 英寸 <b>公制定制:</b> 102 x 152 毫米, 330.2 x 482.6 毫米
介质类型	纸张 (普通、喷墨、照片和长条纸)、信封、投影片、标签、烫印转印纸、贺卡
介质处理	<b>主纸盘:</b> 页数: 最多 150 张, 信封: 最多 15 张, 卡片: 最多 60 张 <b>手动进纸:</b> 对厚的纸张、信封和卡片仅限一张 <b>出纸盘容量:</b> 最多 50 张
推荐的介质重量	<b>纸张:</b> 60 至 105 克 / 米 <sup>2</sup> (16 至 28 磅合成纸) 利用第一路径 <b>信封:</b> 75 至 90 克 / 米 <sup>2</sup> (20 至 24 磅合成纸) <b>卡片:</b> 110 至 200 克 / 米 <sup>2</sup> (110 磅索引) 手动进纸
I/O 接口	IEEE 1284-Centronics 兼容并口; 通用串行总线 (Windows 98® 和 USB 连接的 Macintosh™)
打印机内存	8MB 内置 RAM
尺寸	<b>纸盘收起时:</b> 592.3 毫米 (23.3 英寸) 宽 x 233 毫米 (9.2 英寸) 高 x 381 毫米 (15.0 英寸) 深 <b>纸盘完全伸长时:</b> 592.3 毫米 (23.3 英寸) 宽 x 233 毫米 (9.2 英寸) 高 x 672 毫米 (26.5 英寸) 深
重量	10 千克 (22 磅)



使用周期	5,000 页 / 月
电源	内置式通用电源
电源要求	<b>电源模块：</b> 输入电压 100 至 240 VAC (±10%)，50/60 Hz (±3 Hz)
能耗	闭置时最大 1 瓦；不打印时最大 11.3 瓦；打印时最大 47.7 瓦
运行环境	<b>工作温度：</b> 5° 至 40° C (41° 至 104° F) <b>建议的工作条件：</b> 15° 至 35° C (59° 至 95° F) <b>储存温度：</b> -40° 至 60° C (-40° 至 140° F) <b>相对湿度：</b> 20 至 80% RH 非冷凝 噪音级别符合 ISO 9296：声功率 <b>LwAd：</b> 5.8 B(A)；声压 LpAm：47 dB(A) (旁位)
系统需求	<b>最小配置：</b> Windows 98：P60 MHz，16 MB 内存 Windows NT 4.0：P100 MHz，32 MB 内存 Windows Me：P166 MHz，32 MB 内存 Windows 2000：P166 MHz，64 MB 内存 Windows XP：P233 MHz，64 MB 内存 Mac OS 8.6.x：iMac 333 MHz 或 G3 350 MHz，64 MB 内存 Mac OS 9.x：iMac 333 MHz 或 G3 350 MHz，64 MB 内存；IR：9.x 或更新 Mac OS X：G3 (除原装 PowerBook G3 之外)，128 MB 内存  <b>推荐配置：</b> 对于所有 Windows 操作系统 except Windows XP：PII 450 MHz，128 MB 内存，200 MB 硬盘空间 Windows XP：PII 450 MHz，256 MB 内存，200 MB 硬盘空间 Mac OS 8.6.x：iMac 333 MHz 或 G3 350 MHz，128 MB 内存 Mac OS 9.x：iMac 333 MHz 或 G3 350 MHz，128 MB 内存 Mac OS X：G4 800 MHz，256 MB 内存
保证	1 年有限保证

---

产品证明

**安全证明:** CCC S&E (中国); CSA (加拿大); K Mark & MIC Mark (韩国); PSB (新加坡)。

**EMC 证明:** FCC 标题 47 CFR, 第 15 部分, B 级 (美国); C-TICK (澳大利亚和新西兰); BSMI (台湾)。

---

## 订购 HP 配件

您可从 HP 万维网订购 HP 配件。有关更多信息, 请访问 HPshopping.com (<http://www.hpshopping.com>)。

### 打印墨盒

黑色 516**45G** / 516**45A**

彩色 C65**78D** / C65**78A**

### 并行电缆

HP IEEE-1284 A-B 并行电缆 (2 m) C2950A

HP IEEE-1284 A-B 并行电缆 (3 m) C2951A

### USB 电缆

HP USB A-B (2 m) C6518A

### 网络接口

HP Jetdirect 170X 外部打印服务器 J3258A

HP Jetdirect 300X 外部打印服务器 J3263A

HP Jetdirect 175X 外部打印服务器 (USB) J6035A

HP Jetdirect 310X 外部打印服务器 (USB) J6038A

### HP 亮白喷墨打印纸

A3, 200 张: 297 x 420 毫米 C1858A

A4, 500 张: 210 x 297 毫米 C1825A

## HP 高级喷墨纸

美国 B-size, 100 张: 11 x 17 英寸 C1855A

A3, 100 张: 297 x 420 毫米 C1856A

美国 Letter, 200 张: 8.5 x 11 英寸 51634Y

A4, 200 张: 210 x 297 毫米 51634Z

## HP 高级重磅喷墨纸

A4, 100 张: 210 x 297 毫米 C1853A

## HP 高级相纸

A3, 15 张: 297 x 420 毫米 C6059A

美国 Letter, 15 张: 8.5 x 11 英寸 C6039A

## HP 超高相纸

光泽, 美国 Letter, 20 张: 8.5 x 11 英寸 C6831A

光泽, A4, 20 张: 210 x 297 毫米 C6832A

光泽快照, 20 张: 4 x 6 英寸 C6944A

磨砂, 美国 Letter, 20 张: 8.5 x 11 英寸 C6950A

磨砂, A4, 20 张: 210 x 297 毫米 C6951A

## HP 双面彩页打印纸

光泽, 美国 Letter, 50 张 C6817A

光泽, A4, 50 张 C6818A

磨砂, 美国 Letter, 50 张 C6955A

光泽, Tabloid, 50 张: 11 x 17 英寸 C6820A

光泽, A3, 50 张: 297 x 420 毫米 C6821A

## HP 高级喷墨投影胶片

A4, 20 张: 210 x 297 毫米 C3832A

## HP 条幅纸

A4, 100 张: 210 x 297 毫米 C1821A

## **HP T 恤热转印纸**

美国 Letter, 10 张: 8.5 x 11 英寸 C6049A

A4, 10 张: 210 x 297 毫米 C6050A

## **HP 贺卡纸**

美国 Letter, 20 张, 20 个信封 C1812A

A4, 20 张, 20 个信封 C6042A

光泽, A4, 20 张, 20 个信封 C6045A

## **HP 纸纹贺卡, 象牙色 / 对折**

美国 Letter, 20 张, 20 个信封 C6828A

## **HP 光泽贺卡纸**

美国 Letter, 10 张, 10 个信封 C6044A

A4, 10 张, 10 个信封 C6045A

# 规章声明

## FCC statement

The U.S. Federal Communications Commission (in 47 cfr 15.105) has specified that the following notices be brought to the attention of users of this product.

This device complies with part 15 of the FCC rules. Operation is subject to the following two conditions: (1) This device may not cause harmful interference, and (2) this device must accept any interference received, including interference that may cause undesired operation.

Shielded cables

Use of a shielded data cable is required to comply with the Class B limits of Part 15 of the FCC Rules.

Pursuant to Part 15.21 of the FCC Rules, any changes or modifications to this equipment not expressly approved by the Hewlett-Packard Company, may cause harmful interference and void the FCC authorization to operate this equipment.

NOTE: This equipment has been tested and found to comply with the limits for a Class B digital device, pursuant to Part 15 of the FCC Rules. These limits are designed to provide reasonable protection against harmful interference in a residential installation. This equipment generates, uses and can radiate radio frequency energy and, if not installed and used in accordance with the instructions, may cause harmful interference to radio communications.

However, there is no guarantee that interference will not occur in a particular installation. If this equipment does cause harmful interference to radio or television reception, which can be determined by turning the equipment off and on, the user is encouraged to try to correct the interference by one or more of the following measures:

- Reorient or relocate the receiving antenna.
- Increase the separation between the equipment and receiver.
- Connect the equipment into an outlet on a circuit different from that to which the receiver is connected.
- Consult the dealer or an experienced radio/TV technician for help.

## DoC statement (Canada)

This digital apparatus does not exceed the Class B limits for radio noise emissions from digital apparatus set out in the Canadian ICES-003.

## Normes de sécurité (Canada)

Le présent appareil numérique n'émet pas de bruits radioélectriques dépassant les limites applicables aux appareils numériques de *Classe B* prescrites dans la réglementation sur le brouillage radioélectrique édicté par la NMB-003 du Canada.

## 电源线声明

电源线不能被维修。如果电源线受损，应将其丢弃或退回给供应商。

## LED 分类

CLASS 1 LED PRODUCT  
LED KLASSE 1  
APPARECCHIO LED DI CLASSE 1  
PRODUCT CLASY 1 Z DIODAMI (EWHECYCMILED)  
Appareil à Diode Electriumescente de Classe 1  
ZARIZENI LED TRIY 1  
KLASS 1 LED APPARAT  
LUOKAN 1 LED

## 能源消耗



"能源之星"是 United States Environmental Protection Agency 在美国的注册服务商标。

## 사용자 안내문 (B 급기기)

이 기기는 비업무용으로 전자파  
장해검정을 받은 기기로서,  
주거지역에서는 물론, 모든 지역에서  
사용할 수 있습니다.

## 安全信息



使用此产品时，请始终遵守基本的安全防范措施以降低导致火灾及电击伤害的危险。

- 1 请阅读并理解此打印机随附文档中的所有说明。
- 2 将此产品连接到电源时，仅可使用接地的电源插座。如果您不清楚插座是否接地，则需要请经验丰富的电工进行检查。
- 3 请遵守产品上标注的所有警告及说明。
- 4 在清洁本产品前，请从插座上拔下插头。
- 5 切勿在水边，或在身上潮湿时安装或使用本产品。
- 6 请将本产品安装在平稳的表面上。
- 7 请将本产品安装在受保护的场所，以免有人踩到线路线或被线路线绊倒，以使线路线不受到损害。
- 8 如果本产品没有正常运行，请参阅“疑难解答”

# Hewlett-Packard 有限保修声明

HP 产品	有限保修期限
软件	90 天
附件	90 天
打印墨盒	90 天
打印机外设硬件（参见以下详细说明）	1 年

## 有限保修范围

- 1 Hewlett-Packard 向最终用户保证：以上列出的 HP 产品在上述期限内无材料和工艺瑕疵，期限自客户购买之日起计算。
- 2 对于软件产品，HP 的有限保修仅适用于无法执行程序指令的故障。HP 并不保证任何产品的运行不会中断或没有错误。
- 3 HP 的有限保修仅适用于产品在正常使用情况下出现的瑕疵，不适用于其它任何问题，包括由以下原因导致的问题：
  - a 维护或修改不当；
  - b 非 HP 提供或支持的软件、介质、部件或配件；
  - c 在产品规格外进行操作；
  - d 未授权的修改或滥用。
- 4 在 HP 打印机产品上使用非 HP 打印墨盒或重新装灌的墨盒并不影响 HP 对客户的保证或与客户的任何 HP 支持合同。但是，如果因使用非 HP 或重新装灌的打印墨盒而造成打印机故障或损坏，HP 将对特定故障或损坏按维修打印机的标准时间和材料收费。
- 5 如果在适用的保修期内 HP 收到关于在 HP 保修范围内的任何产品瑕疵通知，由 HP 决定对产品进行修理或替换。
- 6 如果 HP 无法在适用的情况下修理或替换 HP 保修范围内的有瑕疵产品，HP 将在收到瑕疵通知后的合理时间内退还产品的购买款项。
- 7 如果用户不把有瑕疵的产品退回 HP，HP 则没有义务修理、替换或退款。
- 8 替换的产品可能是全新或近似新的，只要其性能至少与被替换产品相同。
- 9 HP 产品可能包含性能上相等于新的再生产部件、组件或材料。
- 10 HP 的“有限保修声明”在任何由 HP 经销 HP 保修产品的国家/地区均有效。在由 HP 或授权的进口商经销 HP 产品的国家/地区，可从任何授权的 HP 维修站得到有关附加保修服务（如现场服务）合同。

## 担保限制

在当地法律允许的范围内，HP 及其第三方供应商均不作其他任何保证或任何种类的要件，无论是对适销性、质量满意度或对特殊用途的适用性都不作任何明示或暗示的保证或要件。

## 任限制

- 1 在当地法律允许的范围内，本“保修声明”中提供的补偿是客户唯一且排他的补偿。
- 2 在当地法律允许的范围内，除本“保修声明”中具体列出的责任外，在任何情况下，对任何直接、间接、特殊、偶然或继起性损坏，无论是基于合同、侵权、或其他任何法律理论，且无论是否对此类损坏发生的可能性有无通知，HP 或其第三方供应商均不承担责任。

## 当地法律

- 1 本“保修声明”赋予客户特定的法律权利。客户可能还有其它权利，具体因美国的州、加拿大的省以及世界其它地方的国家/地区而各有不同。
- 2 如果本“保修声明”与当地法律不一致，则应将本“保修声明”视作修改成与当地法律一致。在当地法律的制约下，本“保修声明”的某些免责声明和限制可能不适用于客户。例如，在美国的某些州以及美国以外的一些政府（包括加拿大的省）可能：
  - a 阻止本“保修声明”中的免责声明和限制来限定客户的法定权利（如英国）；
  - b 以其他方式限制生产商实施此类免责声明或限制的能力；或者
  - c 授予客户其他保修权利、指定生产商不能否认的暗示保修期限、或允许限制暗示保修期限。
- 3 对于澳大利亚和新西兰的消费者交易，在法律许可的范围内，本“保修声明”中的条款并不排除、限制或修改适用于向此类用户销售的 HP 产品的强制性法定权利，且是对这些法定权利的补充。

# 索引

## A

安全规格 A-4

## B

保存设置 3-1  
避免卡纸 6-3  
标签 5-1  
并行端口 2-1

## C

参数选择 3-4  
操作系统  
    系统要求 A-3  
测试 6-7  
尺寸规格  
    打印机 A-2  
尺寸, 打印机 A-2  
储存打印机 A-3  
出纸盘 2-1

## D

declaration of conformity  
DOS 3-5  
打印服务器 2-6  
打印功能 3-1  
打印缓慢 6-3  
打印机驱动程序 3-5  
    保证  
        系统要求 A-3  
打印机语言 A-2  
打印机指标 A-1  
打印墨盒  
    保证  
打印墨盒图标 6-6  
打印速度 A-1  
担保  
电话支持 7-2  
电压要求 A-3  
电源  
    规格 A-3  
电源按钮 2-1  
电源输入 2-2  
顶盖 2-1  
订购信息 A-4  
丢失图像 6-2  
对齐打印墨盒 6-5

## F

FCC statement

## G

工具箱 7-1  
故障排除  
    hp 即时支持 1-2

## H

hp 即时支持 7-1  
HP PCL 3 A-2  
环境规格 A-3  
灰度级 3-4  
恢复 按钮 2-1

## J

I/O 接口 A-2  
JetAdmin 2-6  
讲义 3-2  
接口, I/O A-2  
介质  
    重量规格 A-2  
介质尺寸 A-2  
介质处理 A-2  
镜像 3-3

## K

客户支持 7-1  
可卸面板 2-2  
可卸面板旋钮 2-2  
空白页打印 6-2  
控制面板 3-5

## L

零件 2-1  
Mac 疑难解答 6-7  
Macintosh  
    系统要求 A-3  
Macintosh 信息 4-1

## M

没有打印 6-7  
每月使用周期 A-3  
每月页数 A-3  
墨盒  
    保证



## N

内存, 已包括 A-2

能耗 A-3

## P

PCL 语言, 已包括 A-2

平铺 3-2

## Q

卡片 5-1

卡住的纸张 6-3

切换端口 6-5

清洁打印机墨盒 6-5

驱动程序

保证

系统要求 A-3

取消按钮 2-1

## R

软件

保证

系统要求 A-3

## S

Starter CD 1-2

闪烁的 LED 6-1

湿度规格 A-3

使用该指南 1-1

使用周期 A-3

手动进纸 2-1

手工进纸 5-2

双面打印 3-3

双面手册 3-3

水印 3-4

## T

Toolbox 1-2

特殊纸张 5-1

条幅 3-3

投影片和幻灯片 5-1

图标 6-6

图像选项 3-4

图像增强 3-4

图形错误 6-2

## W

Windows

系统要求 A-3

USB 2-1, 2-2, 4-1

USB 失败 6-4

网络打印 2-5

网站 1-2, 7-1

文本错误 6-2

温度规格 A-3

无打印输出 6-1

## X

系统要求 A-3

相对湿度规格 A-3

小册子 3-2

卸载软件 6-4

信封 5-1

选择纸张 5-2

## Y

疑难解答 6-1

有限担保

语言, 打印机 A-2

运行环境规格 A-3

## Z

ZoomSmart 3-1

噪音规格 A-3

诊断页 6-7

指标

打印机 A-1

纸盘 2

重量规格 A-2

纸张 5-2, A-5

重量规格 A-2

纸张导板 2-1

纸张卡住 6-3

重量规格

打印机 A-2

介质 A-2

主纸盘 2-1

传真优化 3-4

自定义纸张 5-1

自动双面设备

重量规格 A-2

字体, 已包括 A-2

字样, 已包括 A-2

棕褐色调 3-4

# DECLARATION OF CONFORMITY

according to ISO/IEC Guide 22 and EN 45014

---

**Manufacturer's Name:** Hewlett-Packard Singapore (Pte) Ltd

**Manufacturer's Address:** Consumer Business, Asia Operations  
20 Gul Way, Singapore 629196

**declares, that the product**

**Product Name:** hp deskjet 1180c

**Model Number:** C8128A

**Regulatory Model Number:** NIL

**Product Options:** All

**conforms to the following Product Specifications:**

**Safety:** IEC 950: 1991+A1+A2+A3+A4 / EN 60950: 1992+A1+A2+A3+A4+A11  
IEC 60825-1: 1993+A1: 1997+A2: 2001 / EN 60825-1: 1994 Class 1 for LEDs

**EMC:** CISPR 22: 1997 Class B / EN 55022: 1998 Class B  
CISPR 24: 1997 / EN 55024: 1998

FCC Title 47 CFR, Part 15 Class B / CNS 13438  
AS / NZS 3548 / MIC-B / GB9254: 1998

IEC 61000-3-2:1995 / EN 61000-3-2: 1995  
IEC 61000-3-3:1994 / EN 61000-3-3: 1995

## Supplementary Information:

- (1) The product herewith complies with the requirements of the Low Voltage Directive 73/23/EEC and the EMC Directive 89/336/EEC, and carries the CE Marking accordingly.
- (2) The product was tested in a typical configuration with Hewlett Packard personal computer systems.
- (3) This Device complies with Part 15 of the FCC Rules. Operation is subject to the following two conditions: (1) this device may not cause harmful interference, and (2) this device must accept any interference received, including interference that may cause undesired operation.
- (4) Pursuant to Part 15.21 of the FCC Rules, any changes or modifications to this equipment not expressly approved by Hewlett-Packard Singapore (Pte) Ltd may cause harmful interference, and void your authority to operate this equipment. Use of a shielded data cable is required to comply with the Class B limits of Part 15 of the FCC Rules.

Singapore, 12 April 2002

Chan Kum Yew, Quality Manager

Australia Contact: Product Regulations Manager, Hewlett-Packard Australia Ltd, 31-41 Joseph Street, Blackburn, Victoria 3130, Australia

European Contact: Your Local Hewlett-Packard Sales and Service Office or Hewlett-Packard GmbH, Department, HQ-TRE / Standards Europe, Herrenberger Strasse 130, D-71034 Boblingen (FAX: +49-7031-14-3143)

USA Contact: Corporate Product Regulations Manager, Hewlett-Packard Company, 3000 Hanover Street, Palo Alto, CA 94304 (Phone: 415-857-1501)