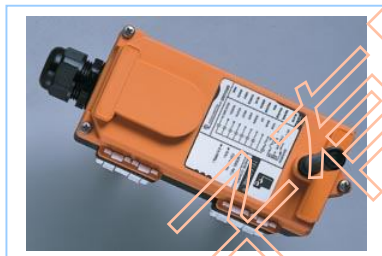




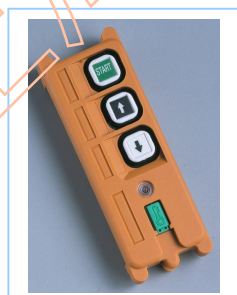
TELECRANE
LEE'S HI-TECH ENT. CO., LTD.

F21-2S/2D/4S/4SB/4D/E1/E1B

系列软件 使用說明書



F21 系列
遙控器



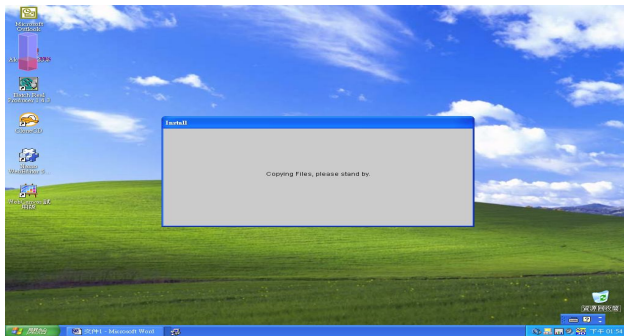
第一章 程式軟體安裝

1-1. 將安裝軟體之光碟片放入光碟機中,即會自動進行安裝功能。

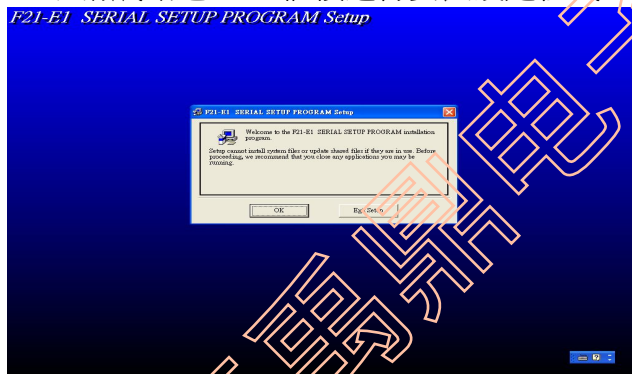
注意: 如未自動進行安裝功能時,請由”我的電腦”進入該光碟,並執行 f21_v220.exe 程式進行安裝過程。

1-1-1. 安裝步驟如下：

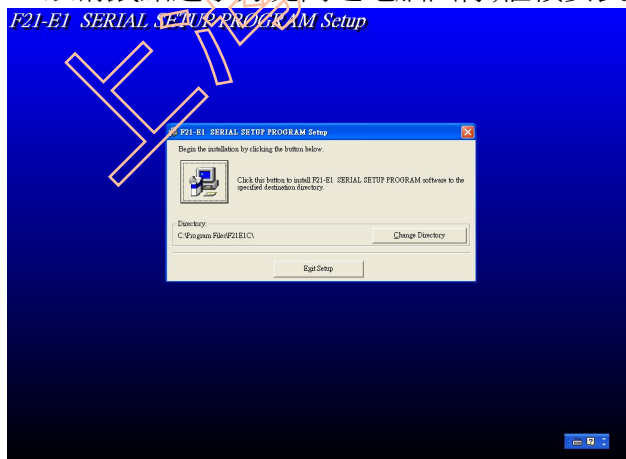
a. 自動進入安裝必要檔案



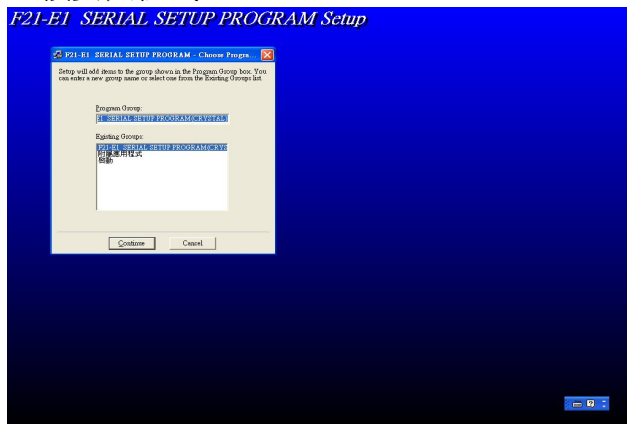
b. 以滑鼠點選”OK”繼續進行安裝設定程式



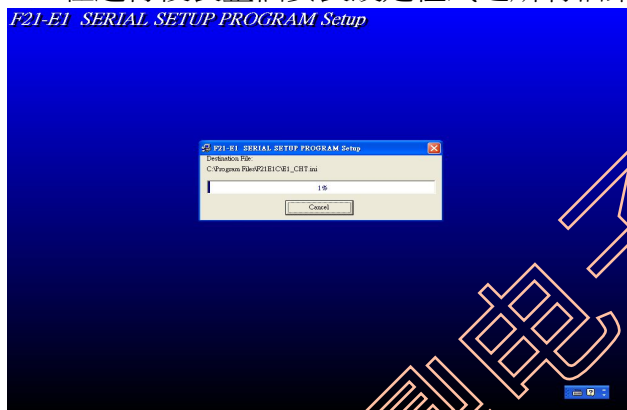
c. 以滑鼠點選小方塊內之電腦圖像,繼續安裝設定檔案所要放置的路徑



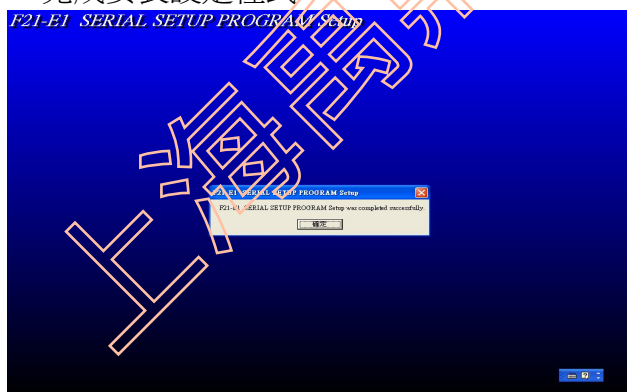
- d. 選擇安裝設定程式在開始功能表上的程式群組及名稱修改後,點選”Continue”繼續安裝程式



- e.正在進行複製整個安裝設定程式之所有檔案,請等待



- f. 完成安裝設定程式

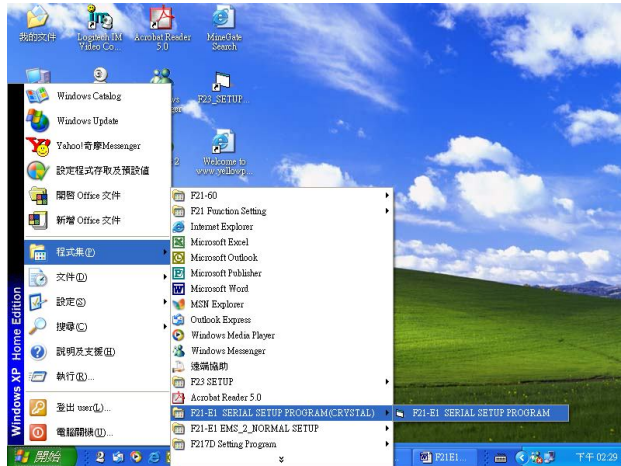


1-2. 注意事項：

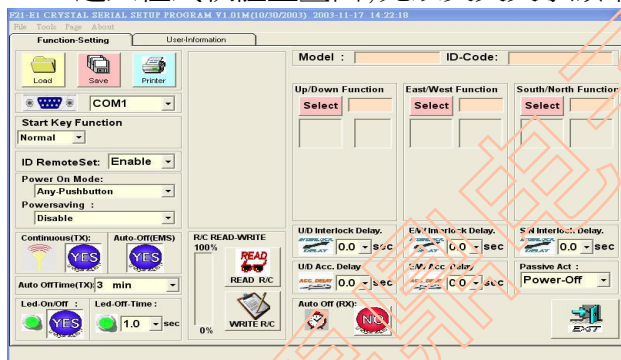
- a. 操作程式前,先將程式軟體燒錄傳輸線 25 PIN(公接頭)安裝在電腦的 RS232 接頭端(注意:不是舊電腦機種的印表機 PRINTER PORT 上),必要時請用轉接線或轉接頭(當電腦端為 9 PIN 公接頭時需要轉接頭 25 PIN 母接頭轉 9 PIN 母接頭),另外的 6 PIN 線頭端則接到遙控器(發射器或接收機)上,並檢查是否鬆脫.
- b. 燒錄傳輸線連接遙控器前,先確認已關閉發射器和接收機的電源.
- c. 當滑鼠游標圖案由箭頭變成一隻手的時候,表示可按下滑鼠並執行該功能,若游標所在的按鈕呈現灰色浮雕圖案時,表示無法執行.
- d. 第一次使用該程式時,必須選擇電腦 RS-232 上正確之 COM PORT 來供程式使用,例如 COM1 or COM2 .
- e. 所有的功能選擇方式均由滑鼠的左鍵按一下作為確定該選擇,並請注意功能選擇完畢時,請務必記住一定要將該功能設定寫入該遙控器的發射器或接收機中,以免所更改的設定無效;或利用磁片存檔以免資料流失.
- f. 燒錄功能設定作業進行當中(正在讀取或燒錄遙控器時)請勿將傳輸線拔除,以免燒錄過程失敗而影響機器之正常操作

第二章 程式軟體功能說明

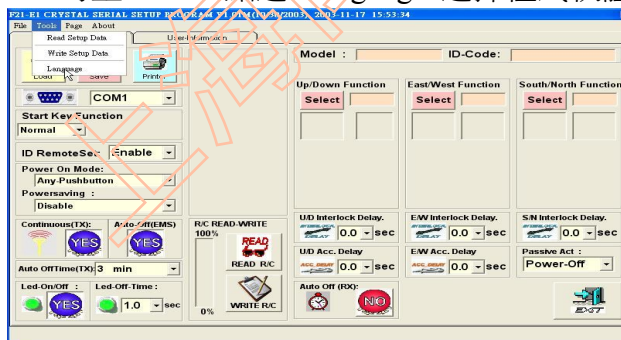
1-1. 點選”開始”至”程式集”,再將滑鼠移至”F21-E1 SERIAL SETUP PROGRAM(CRYSTAL)”並點選”F21-E1 SERIAL SETUP PROGRAM”進入程式軟體



1-2. 進入程式軟體主畫面,先以英文文字顯示



1-3.可至”Tools”點選”Language”選擇程式軟體的語言類別



1-4 點選"E1_CHS.ini"



1-5.進入簡體中文程式軟體



1-6.注意點選程式軟體燒錄線所連接之正確的電腦工作埠(COM PORT)



1-7. 當程式軟體燒錄線與發射器或接收機連接後,點選“讀取遙控器”時,電腦會顯示如下圖”百分比上升,游標成沙漏狀”的視窗狀態



1-8.讀取資料完畢時,會顯示如下圖”讀取資料完成”的訊息視窗,請按下”確定”鍵繼續後面的工作.

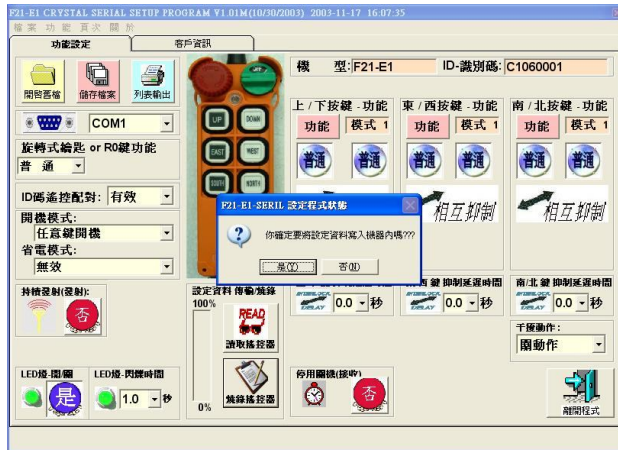


1-9.如果遇到下列情況之一時,會出現以下”連線錯誤,請檢查連線狀態??”的訊息視窗:

- a. 電腦端 COM-PORT 設定有誤
- b. 燒錄傳輸線未接
- c. 燒錄傳輸線鬆脫
- d. 燒錄傳輸線故障
- e. 燒錄傳輸線斷裂
- f. 發射器故障
- g. 接收機故障
- h. 使用中拔掉傳輸線



1-10. 讀取資料完成並選擇所要設定的功能後,當點選“燒錄遙控器”時,電腦會出現詢問視窗“你確定要將設定資料寫入機器內嗎??”選”是(Y)”時,繼續燒錄,選”否(N)”時,停止動作



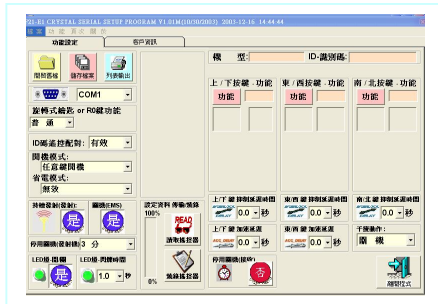
1-11. 資料寫入後,會顯示如下圖”百分比上升,游標成沙漏狀”的視窗狀態



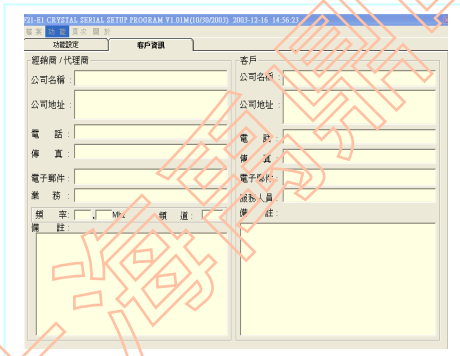
1-12. 資料寫入完畢時,會顯示”資料燒錄完成”的訊息視窗,請按下”確定”鍵繼續後面的工作.



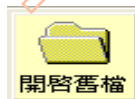
- 1-13. “檔案”:點選工具列的”檔案”,可執行”開啓舊檔”,“存檔”,”列印”和”離開程式”
- 1-14. “功能”:點選工具列的”功能”,可執行”讀取機器上設定”,”將設定寫入機器”和”選擇語言”
- 1-15. “頁次”:點選工具列的”頁次”,可選擇”功能設定頁”或”客戶資料頁”
- 1-16. “關於”:點選工具列的”關於”,可了解”程式版本”
- 1-17. “功能設定”:點選工具列下方之“功能設定”,可切換至功能設定畫面進行讀取與寫入.



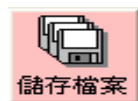
- 1-18. “客戶資訊”:點選工具列下方之“客戶資訊”,即可進入客戶資訊畫面進行查閱與紀錄.



- 1-19. ”開啓舊檔”:直接點選下圖執行開啓已儲存之舊檔案.



- 1-20. “儲存檔案”:直接點選下圖儲存已修改或新設定的資料檔案.



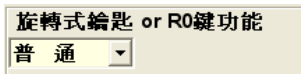
1-21. “列表輸出”:直接點選下圖執行印表機列印.



1-22. “電腦工作桌”:選擇程式軟體燒錄線所連接之”電腦工作桌”

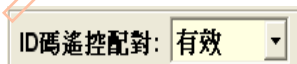


1-23. “旋轉式鑰匙/R0 鍵功能”:可點選”普通”,”捺跳”,”寸動”和”緊急停止”功能



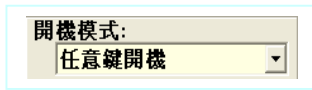
- a. “普通”:是指按住按鍵不放(若是旋轉式鑰匙開關,則是旋轉至”START”位置不放),則該繼電器接點持續導通,放開後則為斷路.
- b. “捺跳”:是指按一下按鍵放開後(若是旋轉式鑰匙開關,則是旋轉至”START”位置放開後)該繼電器接點持續導通,再一次按下(旋轉)後放開則接點斷路之循環動作.
- c. “寸動”:是指某動作繼電器需短暫導通,而若以手指快速觸動卻難以精確控制之精細位置操作,可在 0.05 ~ 0.8 秒間設定.事先按下本按鍵(若是旋轉式鑰匙開關,則是旋轉至”START”位置)且不放開,再按該動作按鍵則該對應繼電器於設定時間內導通.
- d. “緊急停止”:僅 F21-2S/2D 機種有此功能,若設定 2S/2D 最上面那個按鍵為“緊急停止”功能,則”開機方式”一定為任意鍵開機,若不設為緊急停止功能,可設成上述其它功能,此時磁性鑰匙即扮演急停功能.

1-24. “ID 碼遙控配對”:可點選”有效”或”無效”



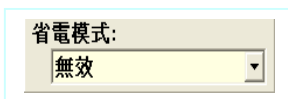
- a. “有效”:可依下列所述進行發射器與接收機的安全碼(ID 碼)遙控配對.
 - a-1. 發射器與接收機是相同機種和相同頻道
 - a-2. 啟動接收機電源後,需於 4 分鐘內完成按下發射器的緊急停止開關,再按著”上”按鍵不放開,然後按 4 次”下”按鍵即完成.
- b. ”無效”:不執行“ID 碼遙控配對”,可改以拷貝機或經由電腦完成配對.

1-25. “開機模式”:有”任意鍵”和”開機鍵”開機二種.



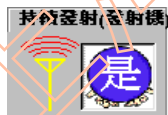
- a. ”任意鍵開機”:當旋起紅色緊急停止按鍵,轉綠色旋轉式鑰匙開關至開(on)位置後(若為 F21-2S/2D/4SB/E1B 機種,則是放開緊急停止按鍵(STOP),再放入磁性鑰匙),再按發射器上任一按鍵(若為 F21-2S/2D/4SB/E1B 機種,則是除了緊急停止按鍵之外的任一按鍵),即可”開機”. (“開機”是指將接收機的總繼電器接點導通)
- b. ”開機鍵開機”:當旋起紅色緊急停止按鍵,將綠色旋轉式鑰匙開關轉至開(on)位置後(若為 F21-2S/2D/4SB/E1B 機種,則是放開緊急停止按鍵(STOP),再放入磁性鑰匙後),再繼續轉至啟動(start)(若為 F21-2S/2D/4SB/E1B 機種,則是只有在按下綠色開機鍵),才可”開機”.

1-26. ”省電模式”:可點選”有效”或”無效”



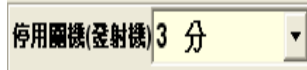
- a. “有效”:在同一工作環境下,可容許最多 5 台相同頻率但不同識別碼之遙控器一起工作,如果相同頻率之遙控器數量,在同一工作環境安裝的越少,相互影響的機率越小,反之則越大.除上述的功能,另外就是較省電約 40%,但是遙控距離會縮短為原來的一半,這種模式的特點為適合頻道數不足時使用.
- b. ”無效”:不執行”省電模式”

1-27. “持續發射(發射機)”:選擇發射機持續發射”是”或”否”.



- a. “是”:當”開機”後至”關機”前之間,不論是否按下任何動作,發射機均持續發射
- b. ”否”:當”開機”後未按任何按鍵時,不發射訊號以節省用電.

1-28. “停用關機(發射機)”：選擇”持續發射(發射機)”為”是”，即出現”停用關機(發射機)”功能區塊，可點選停用關機時間。(“關機”是指將接收機的總繼電器接點斷路)



- a. ”停用關機時間”是指開機後,發射器在設定的時間未操作,將進入停用狀態以節省用電.

1-29. ”關機(EMS)”：當停用關機時間到,是否接收機同時進入關機狀態.



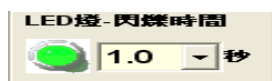
- a. ”是”：停用關機時間到,將接收機同時進入”關機”狀態,關機後需按照開機模式重新開機.
- b. ”否”：停用關機時間到,接收機不同時進入”關機”狀態(亦即發射器不發射急停信號).

1-30. “LED 燈-開/關”：選擇是否開啓發射器 LED 燈.



- a. “是”：正常操作中,依”LED 燈-閃爍時間”設定(此功能於 4-31 說明)亮綠燈,若有警告或故障訊息例如電池供電將不足時,將優先閃紅燈示警.
- b. “否”：正常操作中 LED 燈不亮,可節省用電,但有警告或故障訊息時,依然會閃紅燈示警.

1-31. “LED 燈-閃爍時間”：選擇”LED 燈-開/關”/”是”,即出現”LED 燈-閃爍時間”設定”,從 0 ~ 4 秒供設定.若閃爍間隔時越短越耗電,亮起時間一律為 0.4 秒,例如選擇 1 秒則為亮起 0.4 秒,熄滅 1 秒之週期性動作.



1-32. “讀取遙控器”:讀取發射器或接收機的功能狀態,做確認或修改設定之用.



1-33. “燒錄遙控器”:燒錄/寫入設定的功能於發射器或接收機.



1-34. “機型”:顯示遙控器是何種機型.

機 型: F21-E1

1-35. “ID-識別碼”:發射器或接收機之永不重覆設定的獨特識別碼,若發射器與接收機之 ID 識別碼不相同,則無法動作.

ID-識別碼: C1060000

1-36. “按鍵功能”:點選箭頭所指”功能”處,即出現功能模式.



1-37. “功能模式”:包含”普通”, ”相互抑制”, ”不相互抑制”, ”捺跳”, ”受急停控制”, ”不受急停控制”, ”開”, ”關”, ”合成”等.



- a. **“普通”**:是指按住按鍵不放,則該繼電器接點持續導通,放開後則為斷路.
- b. **“相互抑制”**:當選擇,如”上”和”下”動作均為”普通”,且”上”和”下”不能同時動作時,選擇此項功能.
- c. **“不相互抑制”**:當選擇,如”上”和”下”動作均為”普通”,且”上”和”下”可能同時動作時,選擇此項功能.
- d. **“捺跳”**:是指按一下按鍵放開後該繼電器接點持續導通,再次按下相同按鍵後放開則接點斷路之循環動作.
- e. **“受急停控制”**:當按下急停鍵或”關機”導致總繼電器斷路時,其功能鍵所對應之繼電器接點將會斷路.
- f. **“不受急停控制”**:當按下急停鍵或”關機”導致總繼電器斷路時,其功能鍵所對應之繼電器接點保持原狀態不變.一般做為電磁吸盤之用途.
- g. **“開”和”關”**:是指用以控制同一電路之導通與不導通.當設定為”開”之按鍵按一下後放開,則相關之電路持續導通,此時除了被設定為”關”之按鍵外,其它按鍵均無法改變該電路之導通狀態,惟有按一下”關”按鍵後放開,該電路才為不導通.
- h. **“合成”**:是指同時按下兩個皆設定為”合成”功能的按鍵,即可合成另一個動作輸出可擴增功能,用途如:照明,---等.但在同時按下此兩按鍵時,可能因時間差會使先按下的按鍵,先執行其”普通”功能,如裝設在天車上,則此時天車會稍微動作,待兩個按鍵確實已被按下後,即可合成另一個動作輸出,為捺跳方式.

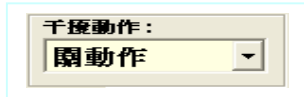
- 1-38. **“抑制延遲時間”**:當選擇”相互抑制”時,依需求”抑制延遲時間”可設定為 0 ~ 4 秒 例如,同一馬達,當放開”上”按鍵後,此馬達之”上”動作,多久時間會停止,即為設定”抑制延遲時間”的依據.若無設定”抑制延遲時間”,則馬達及其減速齒輪可能因”上”慣性動作尚未停止,即進入”下”動作而燒毀.



- 1-39. **“加速延遲”**:有二速按鍵,例如 F21-2D/4D,且動作按鍵設定為”普通”,當按至二速時,會依所設定的加速延遲時間 0 ~ 4 秒,由一速延遲加速至二速,用於防止快速按至二速,可能造成馬達的負荷過載.

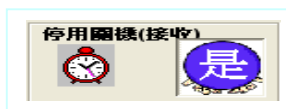


1-40. “干擾動作”:操作中接收機受干擾,自動進入”關機”或”關動作”狀態.

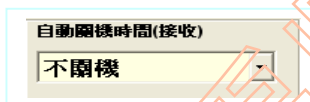


- “關機”:指總繼電器斷路,需重新依”開機模式”開機.
- “關動作”:指總繼電器持續導通,設”普通”功能的繼電器接點均斷路,不需重新依”開機模式”開機.

1-41. “停用關機(接收)”:選擇”是”,接收機於設定之”自動關機時間(接收)”內未收到任何發射操作訊號,將自動”關機”.一般用於”非持續發射”,防止操作完畢後人員忘了按急停鍵.選擇”否”,則不執行自動”停用關機”功能.關機後須依開機方法開機.



1-42. “自動關機時間(接收)”:選擇“停用關機(接收)””是”,即可點選自動關機時間或不關機.



1-43. “離開程式”:讀取或燒錄遙控器後,可由此關閉和離開程式.



注意事項: 1.功能設定後必須對發射器和接收機分別寫入才能配對.
2.經銷商出貨前應讀取發射器或接收機,存檔於客戶資訊頁,日後可從此頁檢閱及複製備用品,以供補給之用.亦可自行記錄客戶之各種商業訊息,但此訊息僅記憶於電腦內,不記憶於遙控器內.

上海禹鼎电子有限公司



上 海 禹 鼎 電 子 有 限 公 司

臺 灣 禹 鼎 電 子 股 份 有 限 公 司

上海市浦東新區東方路 1365 號 16 樓 F 座（郵編：200127）

電話：021-58337121、58337123

傳真：021-50278895

E-mail: sh@yuding.cn

<http://www.yuding.cn>

<http://www.遙控.com>

上海禹鼎電子有限公司