

Samsung GALAXY Note

GT-I9220

使用说明书



SAMSUNG

使用本说明书

感谢您选购三星移动设备。本设备基于三星的高科技和高标准，为您提供极高品质的移动通信和娱乐享受。

本使用说明书专门用于指导您了解设备的功能与特性。

请先阅读说明文件

- 使用设备之前，请先仔细阅读全部安全注意事项和本说明书，以确保安全和正确使用。
- 本说明书中的说明基于设备的默认设定。
- 本使用说明书中所用的图像和屏幕截图可能与实际产品的外观不同。

- 本使用说明书中的内容可能与产品不同，也可能与服务提供商或运营商提供的软件不同。如有变更，恕不另行通知。请访问 www.samsung.com/cn 获得说明书的最新版本。
- 可用功能和附加服务可能因设备、软件或服务提供商而异。
- 本使用说明书的格式和信息基于 Android 操作系统，可能会有所不同，具体取决于用户的操作系统。
- 应用程序及其功能可能因国家、地区或硬件规格而异。三星对由第三方应用程序导致的性能问题概不负责。
- 三星对由用户编辑注册表设置或修改操作系统软件而导致的性能问题或不兼容问题概不负责。尝试自定义操作系统可能导致您的设备或应用程序运行不正常。

- 您可以访问 www.samsung.com/cn 对设备的软件进行升级。
- 本设备中提供的软件、声源、墙纸、图像及其他内容被许可在三星及其各自所有人之间有限使用。针对商业或其他用途抽取和使用这些资料将违反版权法。三星对用户的此类版权侵权行为概不负责。
- 收发信息、上传和下载、进行自动同步或使用定位服务可能会产生其他费用。如欲避免产生额外费用，请选择合适的数据收费计划。有关详细信息，请联系服务提供商。
- 请妥善保存本说明书以供日后参考。

指示图标

在开始使用前，请先熟悉本说明书中的图标：



警告 - 可能伤及自己或他人的情况。



小心 - 可能损坏本设备或其他设备的情况。




注意 - 注释、使用提示或附加信息。



参照 - 具有相关信息的页面。
例如：▶ 第 12 页 (表示“参照第 12 页”)。

→ **下一步** - 执行某个步骤所必须遵循的选项或功能表选择顺序。例如：在待机模式下，打开应用程序列表，然后选择**设定** → **关于手机** (表示先选择**设定**，下一步选择**关于手机**)。

[] **方括号** - 设备按键。例如：[] (表示选项键)。

版权

版权 © 2011 Samsung Electronics

本使用说明书受国际版权法保护。

未经 Samsung Electronics 事先书面许可，不得以任何形式或方式 (电子或机械) 复制、分发、转译或传播本说明书中的任何内容，包括影印、录制或存储在任何信息存储器和检索系统中。

商标

- SAMSUNG 和 SAMSUNG 徽标是 Samsung Electronics 的注册商标。
- Android 徽标是 Google, Inc. 的商标。
- Bluetooth® 是 Bluetooth SIG, Inc. 在全球的注册商标。
- Oracle 和 Java 是 Oracle 和 / 或其分支机构的注册商标。其他名称分别为各自所有者的商标。
- Windows Media Player® 是 Microsoft Corporation 的注册商标。

- DivX®、DivX Certified® 和相关徽标是 Rovi Corporation 或其子公司的商标，均为授权使用。



- 其他所有商标和版权的所有权归各自所有者所有。



关于 DIVX 视频

DivX® 是由 Rovi Corporation 的子公司 DivX, LLC 创建的数字视频格式。这是用于播放 DivX 视频的官方 DivX Certified® 认证设备。请访问 divx.com 网站获取更多信息以及用于将文件转换为 DivX 视频的软件工具。

通过 DivX Certified® 认证、可播放 DivX® 视频，最高可达 HD 720p，包括付费内容。

关于 DIVX 视频点播

本 DivX Certified® 认证设备注册后才能播放所购买的 DivX 视频点播 (VOD) 电影。要获得注册代码，请在设备设置菜单中找到 DivX VOD 区域。请访问 vod.divx.com 网站，详细了解如何完成注册。

目录

安装 11

配件介绍 11

安装 SIM 或 USIM 卡和电池 11

电池充电 13

插入存储卡 (选配) 16

入门指南 19

开机和关机 19

了解设备 19

使用 S Pen 触控笔和触摸屏 23

锁定或解锁触摸屏和按键 26

逐步了解待机屏幕 26

访问应用程序 28

自定义设备 30

输入文本 34

使用特殊功能 38

了解 S Pen 触控笔的基本操作 38

了解 S Pen 触控笔的高级操作 38

了解动作 40

使用手写模式 44

使用 S 备忘录 46

使用速记簿 47

使用日历 48

通信51

通话..... 51

信息..... 59

电子邮件 62

手机QQ..... 64

社交圈..... 64

休闲娱乐65

照相机..... 65

录像..... 74

图库..... 75

图片编辑器..... 77

视频制作器..... 78

音乐..... 81

FM 收音机..... 84

个人信息87

联系人..... 87

日历..... 91

S备忘录..... 93

录音机..... 95

网络96

互联网..... 96

影视圈..... 99

导航..... 99

QQ浏览器 100

QQ空间	100	娱乐共享	108
悦读圈	100	移动网络共享	109
人人网	100	GPS	111
Samsung Apps.....	101	个人电脑连接	112
同花顺	101	VPN 连接	114
淘宝.....	101		
腾讯新闻	102	工具	116
wikiAR维洽	102	时钟.....	116
连接功能	103	计算器	118
蓝牙.....	103	词典.....	119
WLAN	105	Kies air.....	120
WLAN 直连	107	迷你日记	121
		我的文件	122

Polaris Office	123	应用程序	133
搜索.....	124	帐户和同步.....	134
USIM 卡应用	124	动作.....	134
任务管理器.....	125	隐私权	134
设定	126	SD 卡和手机内存	135
访问设定	126	语言和键盘.....	135
无线和网络.....	126	语音输入和输出.....	135
通话设定	128	可访问性	136
声音.....	130	底座设置	137
显示.....	130	日期和时间.....	137
省电模式	131	笔设置	137
位置和安全.....	132	关于手机	137

应用程序概述	138
故障排除	140
安全注意事项	145

安装

配件介绍

检查产品包装盒内是否有下列物品：

- 设备
- 电池
- 使用说明书



只可使用经过三星认可的软件。盗版或非法软件可能会导致损坏或故障，制造商对此不予保修。



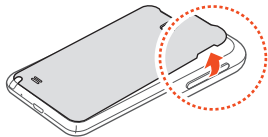
- 随设备提供的物品可能不同，具体取决于您所在地区可使用的或服务提供商所提供的软件和配件。
- 可以向本地三星零售商购买其他配件。
- 提供的配件能为设备提供最好的支持。
- 提供的配件之外的其他配件可能与您的设备不兼容。


安装 SIM 或 USIM 卡和电池

当您订购移动电话服务时，将获得一张用户识别模块 (SIM) 卡，其中载有您的订购详细信息，例如个人识别号码 (PIN) 和可选服务。如欲使用 UMTS 或 HSDPA 服务，可购买通用用户识别模块 (USIM) 卡。

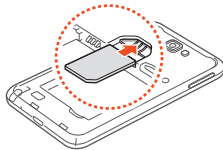
如欲安装 SIM 或 USIM 卡和电池：


- 1 如果设备处于开机状态，按住 [⏻]，然后选择 **关机** → **确定** 关闭设备。
- 2 取下电池盖。



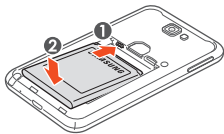
 取下电池盖时，小心不要弄伤指甲。

- 3 将 SIM 或 USIM 卡插入设备，使其金色触点面向下。

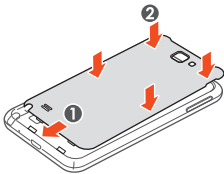


 天线位于设备背面的上方区域。请勿取下覆盖天线的保护带，否则会损坏天线。

4 插入电池。



5 装回电池盖。



电池充电


首次使用设备之前，必须为电池充电。

可使用旅行充电器或通过 USB 数据线将设备与电脑相连，以对设备进行充电。



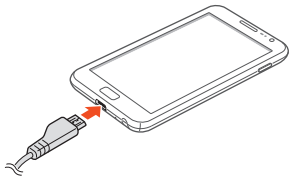
仅使用三星许可的充电器和数据线。未经许可的充电器或数据线会导致电池爆炸或损坏您的设备。



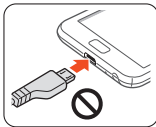
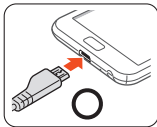
- 电池电量不足时，设备会发出警告音并显示电量不足信息。电池图标  也会显示空白。如果电池电量过低，设备会自动关机。需给电池充电后才能继续使用设备。
- 如果电池电量已完全耗尽，即便连接上旅行充电器，也无法打开设备。尝试开启设备前，让耗尽的电池先充电几分钟。

▶ 用旅行充电器充电

1 将旅行充电器的小端插头插入多功能插口中。



旅行充电器连接不当可能会导致设备严重损坏。对于因误操作造成的任何损坏，将不予保修。




2 将旅行充电器的大端插头插入电源插座中。




- 可在充电时使用设备，但这会延长电池完全充电的时间。
- 如果在充电时电源电压不稳定，触摸屏可能无法正常工作。此时，可从设备上拔下旅行充电器。
- 设备在充电时会变热。这属于正常情况，不会影响设备的使用寿命或性能。
- 如果设备无法正常充电，请将设备和充电器拿到三星服务中心。

- 3 电池完全充电时，先从设备拔下旅行充电器，然后从电源插座拔下插头。


 请勿在取下旅行充电器前取出电池。否则会损坏设备。

为完全放电的电池进行充电可能需要大约 4 个小时。由于电池属于耗材类，会逐渐损耗，充电时间也会因此缩短。电池的初始充电容量约为 2500 毫安。

 如欲节约电量，不使用设备时请拔下旅行充电器。旅行充电器没有电源开关，所以必须从插座中拔下旅行充电器以停止充电。使用时，旅行充电器应保持紧贴插座。

▶ 使用 USB 数据线充电

充电前，确保电脑已开机。

- 1 将 USB 数据线的一端 (微型 USB) 插入多功能插口。
 - 2 将 USB 数据线的另一端插入电脑上的 USB 端口。
-  根据所用的 USB 数据线类型，可能需等待片刻才能开始充电。
- 3 电池完全充电时，先从设备拔下 USB 数据线，然后将其从电脑拔下。

减少电池损耗

如果在后台启动了自动同步、蓝牙功能或 WLAN 功能，电池会消耗更快。如欲节约电量，关闭不必要的应用程序。您也可减少背景灯时间以及显示屏的亮度，或者在不用设备时通过按下 [⏻] 将其切换至睡眠模式。

插入存储卡 (选配)

如欲存储更多多媒体文件，必须插入存储卡。本设备可使用 microSD™ 或 microSDHC™ 存储卡，容量最高为 32 GB (取决于存储卡制造商和类别)。

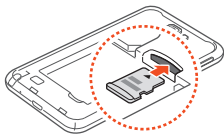


三星使用公认的存储卡行业标准，但是某些品牌可能无法与设备完全兼容。使用不兼容的存储卡可能会损坏设备或存储卡，并损坏存储在卡中的数据。



- 设备仅支持存储卡的 FAT 文件结构。如果插入其他文件结构的存储卡，设备会要求重新格式化存储卡或不识别存储卡。
- 频繁写入和删除数据会缩短存储卡的使用寿命。
- 将存储卡插入设备中时，存储卡的文件目录会显示在内部存储器下的 external_sd 文件夹中。

- 1 取下电池盖和电池。
- 2 将金色触点面向下插入存储卡。



- 3 将存储卡推进存储卡槽，直至锁定到位。
- 4 装回电池和电池盖。

取出存储卡

取出存储卡前，先卸载存储卡以便安全取出。

- 1 在待机模式下，选择**应用程序** → **设定** → **SD 卡和手机内存** → **卸载SD卡**。
- 2 取下电池盖和电池。
- 3 轻推存储卡直到其脱离设备。
- 4 取出存储卡。
- 5 装回电池和电池盖。

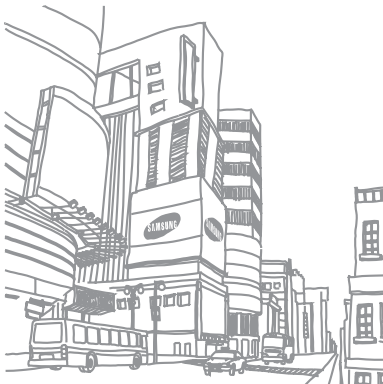
› 格式化存储卡

在电脑上格式化存储卡可能会导致存储卡与设备不兼容。请仅在设备上格式化存储卡。

在待机模式下，选择**应用程序** → **设定** → **SD 卡和手机内存** → **卸载SD卡** → **格式化SD卡** → **格式化SD卡** → **全部删除**。



格式化存储卡前，记住要将所有重要数据备份到设备。制造商保修服务不包括因用户操作而导致的数据丢失。



入门指南

开机和关机

如欲开机，按住 [ⓘ]。如果您首次开机，请按照屏幕提示设定设备。

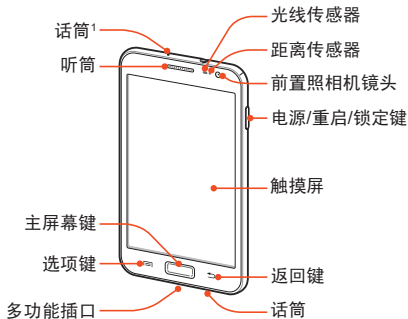
如欲关机，按住 [ⓘ]，然后选择**关机** → **确定**。



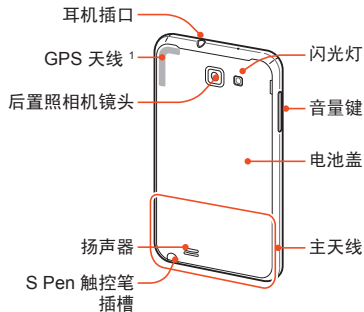
- 在限制使用无线设备的区域 (例如飞机上和医院里)，请遵守所有张贴的警告和授权人员的指示。
- 如欲仅使用设备的非网络服务，可切换到飞行模式。按住 [ⓘ]，然后选择**飞行模式**。

了解设备

设备部位图



1. 仅在使用扬声器功能或录制视频时启动。

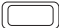
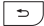



按键

按键	功能
 电源/ 重启 ² / 锁定键	开机 (按住); 进入快速功能表 (按住); 重启设备 (按住 10-15 秒, 直到 SAMSUNG 徽标出现); 锁定触摸屏。
 选项键	打开当前屏幕上可用的选项列表; 在待机模式下, 打开搜索应用程序 (按住); 在使用某些应用程序时打开搜索输入窗口 (按住)。

1. 使用无线功能时, 请勿触摸天线区域或用手或其他物体挡住此区域。




2. 如果设备出现致命错误、挂断或死机, 则可能需要重启设备才能恢复正常。

按键	功能
 主屏幕键	返回到待机屏幕；打开最近应用程序的列表 (按住)。
 返回键	返回到上一屏幕。
 音量键	调整设备铃声音量。

指示符图标



显示屏上显示的图标可能会因所在地区或服务提供商而异。

图标	定义
	无信号
	信号强度
	已连接 GPRS 网络
	已连接 EDGE 网络
	已连接 UMTS 网络
	已连接 HSDPA 网络
	娱乐共享运行中
	开放 WLAN 可用

图标	定义
	已连接 WLAN
	已连接 WLAN 直连
	已启动蓝牙功能
	已连接蓝牙耳机
	已启动 GPS
	正在通话
	保持通话
	已启动扬声器功能
	未接来电
	已与 Web 同步
	正在上传数据

图标	定义
	正在下载数据
	已启动呼叫转移
	已连接到电脑
	已启动省电模式
	已启动 USB 网络分享
	已启动便携式 WLAN 热点
	无 SIM 卡或 USIM 卡
	新短信或彩信
	新电子邮件信息
	已启动闹钟
	事件通知

图标	定义
	已启动静音模式
	已启动振动模式
	已启动飞行模式
	正在播放音乐
	已暂停播放音乐
	在后台播放 FM 收音机
	电池电量
	当前时间

使用 S Pen 触控笔和触摸屏

使用设备触摸屏可以更轻松地选择项目或执行功能。了解使用触摸屏的基本操作。



- 为了避免刮擦触摸屏，请勿使用尖锐工具点击触摸屏。
- 禁止触摸屏接触其他电子设备。静电放电会导致触摸屏发生故障。
- 禁止触摸屏接触到水。触摸屏在潮湿环境中或接触到水时可能发生故障。
- 请勿弯折 S Pen 触控笔。
- S Pen 触控笔的笔尖不可更换。



- 为了更好地使用触摸屏，使用设备前请取下触摸屏保护膜。
- 可以向本地三星零售商购买备用 S Pen 触控笔。
- 如果 S Pen 触控笔无法正常使用，将其送往三星服务中心。
- 为了获得最佳效果，应使 S Pen 触控笔与触摸屏尽量保持垂直，而不要成锐角。

可执行以下操作来控制触摸屏：

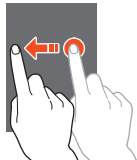
- 点击：触摸一次，选择或启动功能表、选项或应用程序。



- 点住：点住一个项目并持续 2 秒以上。



- 拖动：点住一个项目并移动至所需位置。



- 双击：快速的点击一个项目两次。



- 合拢：将两个手指撑开放在屏幕上，然后通过手指分合进行放大或缩小。




- 滑动：向上、向下、向左或向右滚动以浏览列表或屏幕。



- 可使用设备随附的增强型 S Pen 触控笔执行其他操作。► 第 38 页
- 如果未使用设备的时间达到指定时间长度，设备会关闭触摸屏。如欲打开屏幕，按下 [⏻] 或主屏幕键。
- 也可调整背景灯时间。在待机模式下，打开应用程序列表，然后选择**设定** → **显示** → **屏幕超时**。

锁定或解锁触摸屏和按键

可以锁定触摸屏和按键以防意外操作设备。

如欲锁定，按下 [⓪]。如欲解锁，按下 [⓪] 或主屏幕键打开屏幕，然后将  拖到大圆以外。



您可以启动屏幕锁功能以防他人使用或访问保存在您设备中的个人数据和信息。► 第 32 页

逐步了解待机屏幕

设备处于待机模式时，可看到待机屏幕。从待机屏幕中，可以看到指示图标、窗口小部件、应用程序快捷方式及其他项目。

待机屏幕有多个面板。向左或向右滚动至待机屏幕的面板。也可选择屏幕底部的点以直接移动到相应的面板。

将项目添加到待机屏幕

可以通过添加应用程序或应用程序中的项目、桌面小组件或文件夹的快捷方式来自定义待机屏幕。如欲将项目添加到待机屏幕：

- 1 在待机屏幕下，按下 [≡] → **添加**或点住待机屏幕的空白区域。
- 2 选择项目类别 → 项目：
 - **小组件**：将小组件添加到待机屏幕。
 - **快捷键**：添加项目的快捷方式，例如应用程序、书签和联系人。
 - **文件夹**：为联系人创建新文件夹或添加文件夹。
 - **墙纸**：设定背景图像。

› 在待机屏幕上移动项目

- 1 点住项目。
- 2 将项目拖至新位置。

› 从待机屏幕删除项目

- 1 点住项目。
回收站出现在待机屏幕底部。
- 2 将项目拖至回收站。
- 3 当项目变成红色时，松开项目。

› 使用通知面板

在待机模式下或使用应用程序时，点击指示图标区域并将手指向下拖动以打开通知面板。您可以启动或取消无线连接功能，并访问信息、通话、事件或处理状态的通知列表。如欲隐藏面板，向上拖动列表的下边框。

在通知面板中，可使用以下选项：

- **WLAN：**启动或取消 WLAN 连接功能。
▶ 第 105 页
- **蓝牙：**启动或取消蓝牙无线连接功能。
▶ 第 103 页
- **数据：**启动或取消数据连接功能。
- **静音模式：**启动或取消静音模式。
- **自动旋转：**启动或取消自动旋转功能。


› 在待机屏幕中添加或删除面板

可以添加或删除待机屏幕面板以管理小组件。

- 1 在待机模式下，按下 [≡] → **编辑**。
也可用两个手指点住屏幕并合拢手指切换到编辑模式。
- 2 添加、移除或重新整理面板：
 - 如欲移除面板，点住面板缩略图并将其拖动到屏幕底部的回收站。
 - 如欲添加新面板，选择 **+**。
 - 如欲更改面板顺序，点住面板缩略图并将其拖至新位置。
- 3 完成后，按下 [↩]。

访问应用程序

如欲访问设备的应用程序：

- 1 在待机模式下，选择**应用程序**进入应用程序列表。
- 2 向左或向右滚动至其他屏幕。
也可选择屏幕底部的点以直接移动到相应的屏幕。
- 3 选择应用程序。
 可点住应用程序列表中的相应图标添加应用程序快捷方式。可将待机屏幕上的快捷方式图标移动至任何位置。
- 4 按下 [↩] 返回上一个屏幕或按下主屏幕键返回待机屏幕。



如果在使用一些功能时旋转设备，设备界面会自动旋转。如欲防止界面旋转，打开通知面板，然后选择**自动旋转**。

管理应用程序

可以更改应用程序的顺序或将应用程序分到不同的类别组，重新安排应用程序列表中的各个应用程序。

- 1 从应用程序列表中，按下 [≡] → **编辑** → **确认** (如有必要)。
- 2 点住应用程序图标。
- 3 将应用程序图标拖动到新位置。
可将应用程序图标移动到其他屏幕。也可移动**主屏**旁边的最常用应用程序。
- 4 按下 [≡] → **储存**。

如欲添加文件夹或面板到屏幕：

- 1 在应用程序列表中，按下 [≡] → **编辑**。
- 2 点住应用程序图标。
- 3 拖动应用程序图标到屏幕底部的**添加文件夹或添加页面**。
- 4 拖动**添加文件夹或添加页面**到屏幕。
此时已将包含应用程序的新文件夹或面板添加到屏幕。
- 5 如果已添加文件夹，输入一个名称，然后选择**确认**。
- 6 按下 [≡] → **储存**。

如欲更改面板顺序：

- 1 在应用程序列表中，用两个手指点住屏幕并合拢手指。
- 2 点住面板缩略图并将其拖动到新位置。

› 访问最近使用过的应用程序

- 1 按住主屏幕键查看最近访问的应用程序。
- 2 选择应用程序。

› 使用任务管理器

本设备是一款多任务设备，可以同时运行多个应用程序。不过，任务过多可能导致通话中断、死机、存储问题或消耗更多电量。如欲避免这些问题，可使用任务管理器结束不必要的程序。

- 1 在待机模式下，打开应用程序列表，然后选择**任务管理器** → **活动应用程序**。
显示设备上出现的所有活动应用程序的列表。
- 2 如欲关闭应用程序，选择**退出**。
如欲关闭所有使用中的应用程序，选择**全部退出**。

自定义设备

根据个人喜好自定义设备可实现更多功能。

› 设定当前日期和时间

- 1 在待机模式下，打开应用程序列表，然后选择**设定** → **日期和时间**。
- 2 查看时间和日期并更改时间和日期格式。

› 打开或关闭选择按键音

在待机模式下，打开应用程序列表，然后选择**设定** → **声音** → **选择按键音**。

› 调整铃声音量

按下上或下音量键，以调整铃声音量。

› 切换到静音模式

如欲启动或取消静音模式，请执行以下操作之一：

- 在待机模式下，选择**手机** → **键盘**，然后点住 #。
- 按住 [⓪]，然后选择**静音模式**。
- 打开屏幕顶部的通知面板并选择**静音模式**。



可以设定设备在静音模式下提醒各种事件。在待机模式下，打开应用程序列表，然后选择**设定** → **声音** → **振动** → **始终或仅在静音模式下来电振动**。

› 更改铃声

- 1 在待机模式下，打开应用程序列表，然后选择**设定** → **声音** → **手机铃声**。
- 2 从列表中选择铃声，然后选择**确定**。

› 启动切换窗口时显示动画

在待机模式下，打开应用程序列表，然后选择**设定** → **显示** → **动画** → **部分动画**或**所有动画**。

› 选择待机屏幕的墙纸

- 1 在待机模式下，按下 [≡] → **墙纸** → **选项**。
- 2 选择图像。
- 3 选择**储存或设置墙纸** → **储存** (如有必要)。



对设备中提供的默认图像或墙纸的任何误用，三星概不负责。

调整显示屏的亮度

- 1 在待机模式下，打开应用程序列表，然后选择**设定** → **显示** → **亮度**。
- 2 清除**自动亮度**旁边的复选框。
- 3 拖动滑块以调整亮度。
- 4 选择**确定**。



所设定的亮度级别会影响设备消耗电池电量的速度。

设定屏幕锁定

启动屏幕锁定功能可锁定触摸屏。每次开机或解锁触摸屏时，设备都会要求输入解锁图案、PIN 码或密码。



- 如果忘记解锁码，需要将设备带到三星服务中心将其重置。
- 对于因使用非法软件造成的安全代码或私人资料丢失或其他损害，三星概不负责。

设定解锁图案

- 1 在待机模式下，打开应用程序列表，然后选择**设定** → **位置和安全** → **设置屏幕锁定** → **图案**。
- 2 注意观看屏幕提示和示例图案，然后选择下一步两次。
- 3 拖动手指至少连接 4 个点，画出图案，然后选择**继续**。
- 4 重新绘制图案以确认，然后选择**确认**。

设定解锁 PIN 码

- 1 在待机模式下，打开应用程序列表，然后选择**设定** → **位置和安全** → **设置屏幕锁定** → **PIN 码**。
- 2 输入新 PIN 码 (数字) 并选择**继续**。
- 3 再次输入新 PIN 码并选择**确定**。

设定解锁密码

- 1 在待机模式下，打开应用程序列表，然后选择**设定** → **位置和安全** → **设置屏幕锁定** → **密码**。
- 2 设定新密码 (数字字母) 并选择**继续**。
- 3 再次输入新密码并选择**确定**。

锁定 SIM 或 USIM 卡

可使用随 SIM 或 USIM 卡提供的 PIN 码来锁定设备。

- 1 在待机模式下，打开应用程序列表，然后选择**设定** → **位置和安全** → **设置 SIM 卡锁** → **锁定 SIM 卡**。
- 2 输入 PIN 码并选择**确定**。

如果已启动 SIM 码锁，则每次开机时必须输入 PIN 码。



- 如果错误输入 PIN 码次数过多，则 SIM 或 USIM 卡会被锁定。此时必须输入 PIN 码解锁密钥 (PUK) 才能解锁 SIM 或 USIM 卡。
- 如果因输入错误的 PUK 码而导致 SIM 或 USIM 卡被锁定，请将卡带到服务提供商处进行解锁。

启动手机追踪

如果某人在您的设备中插入了新的 SIM 或 USIM 卡，手机追踪功能会自动向指定收件人发送追踪信息，以协助您定位并找回设备。

- 1 在待机模式下，打开应用程序列表，然后选择**设定** → **位置和安全** → **设置手机追踪**。
- 2 首次进入时，为手机追踪功能输入新的密码，再次输入新密码，然后选择**确定**。
- 3 选择**收件人**。
- 4 输入电话号码并选择**保存**。
- 5 输入发件人姓名。
- 6 输入要发送至收件人的短信。
- 7 选择**保存**。
- 8 阅读用户协议并选择**同意**。

输入文本

可在虚拟键盘上选择字符或在屏幕上手写来输入文本。



无法输入某些语言的文本。如欲输入文本，必须将书写语言改为受支持的语言。

► 第 135 页

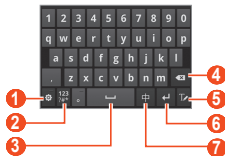
使用三星键盘输入文本

- 1 可以在键盘上向左或向右滚动切换键盘类型。



2 通过选择数字字母键或在屏幕上书写来输入文本。

也可使用以下按键：



数字	功能
1	访问键盘设定；更改文本输入法（点住）。
2	在符号/数字模式和文本输入模式之间切换。





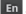
数字	功能
3	插入空格。
4	清除输入。
5	切换到手写模式。► 第 44 页
6	另起一行。
7	更改输入语言。


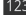
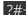




在手写模式下，可使用以下手势：

功能	手势
空格	
回车	
退格	





使用 3 * 4 键盘输入文本时，可使用以下模式：

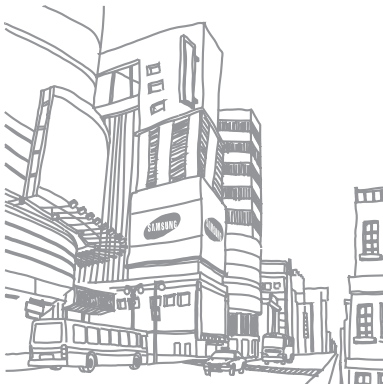
模式	功能
拼音	<ol style="list-style-type: none">1. 选择  切换到拼音模式。2. 选择相应的虚拟键输入拼音。3. 选择 ，然后选择字符。
笔画	<ol style="list-style-type: none">1. 选择  切换到笔画模式。2. 选择相应的虚拟键输入笔画。如果不确定要输入哪个笔画，选择通。3. 选择 ，然后选择字符。
英文	<ol style="list-style-type: none">1. 将输入语言切换至英文模式，选择 。2. 选择相应的虚拟键，直到出现所需字符。

模式	功能
T9	<ol style="list-style-type: none">1. 在英文模式中，选择 XT9 切换至 T9 模式。在 T9 模式中，点变绿。2. 选择相应的虚拟键可输入字符。3. 选择 ，然后选择字符。
数字	<ol style="list-style-type: none">1. 选择  切换到数字模式。2. 选择数字。
符号	<ol style="list-style-type: none">1. 选择  切换到符号模式。2. 选择  或  滚动到所需的符号集。3. 选择符号。

► 复制和粘贴文本

在文本字段中，可以借助复制和粘贴功能在其他应用程序中使用文本。

- 1 将光标放在您要复制的文字旁。
- 2 选择 .
- 3 选择**选择字词**或**全选**。
- 4 拖动  或  以选择文本。
- 5 选择**复制**进行复制，或选择**剪切**将文本剪贴到剪贴板。
- 6 在另一个应用程序中，将光标放在欲粘贴文本的位置。
- 7 选择  → **粘贴**以将文本插入文本字段。

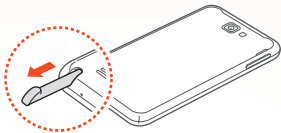


使用特殊功能

本设备具有可帮助输入文本、图画以及使用动作控件或语音命令的多种功能，因此可作为功能强大的记事本。

了解 S Pen 触控笔的基本操作

本设备随附专用 S Pen 触控笔。如欲执行以下操作，先从设备底部的插槽取出 S Pen 触控笔。



无法使用 S Pen 触控笔按触摸键。

- 点击：点击项目或屏幕上的区域以选择项目、打开功能表或启动应用程序。
- 点住：用 S Pen 触控笔点住项目并持续 2 秒以上。
- 双击：快速点击项目或屏幕上的区域两次。
- 滑动：点击屏幕上的区域，然后缓慢地向上、向下、向左或向右拖动 S Pen 触控笔，以浏览列表或屏幕。
- 画图：在绘画板上画线条或模型。
- 书写：在手写面板上书写文本。

了解 S Pen 触控笔的高级操作

按住 S Pen 触控笔侧面的按钮执行以下操作：



返回键

向左拖动 S Pen 触控笔返回上一屏幕。



选项键

向上拖动 S Pen 触控笔以访问选项列表。



屏幕截图

点住屏幕以捕获屏幕截图。

捕获屏幕截图后，可在上面画图或书写，也可对其进行裁剪。编辑后的图像将保存在我的文件 → ScreenCapture。



正在使用某些功能时无法捕获屏幕截图。



速记

双击以启动速记功能。

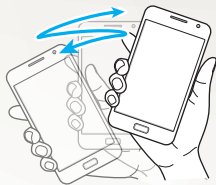
了解动作

内置动作识别具有增强型控件。可用手移动设备或执行手势来执行操作。

如欲使用这些功能，必须首先启动动作识别功能。
在待机模式下，打开应用程序列表，然后选择**设定**
→ **动作** → **动作激活**。

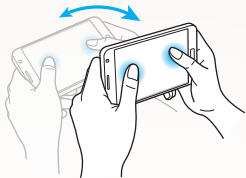
抖动

抖动设备以搜索蓝牙的设备。



倾斜

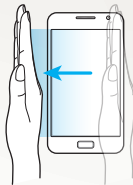
手持设备时，点住屏幕上的两点，然后来回倾斜设备进行放大或缩小。



掌擦

将手掌掠过屏幕捕获屏幕截图。

图像将保存在我的文件 → ScreenCapture。



正在使用某些功能时无法捕获屏幕截图。

掌触

用手掌触摸屏幕暂停媒体播放或将收音机静音。



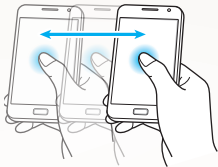
点击和扭曲

将手指放在屏幕上，然后将其扭曲以旋转图像。



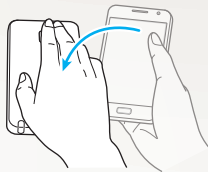
平移

点住屏幕上的项目，然后将设备向左或向右平移以将项目移动至待机屏幕的另一页。




翻转


将设备正面朝下以将铃声静音。




使用手写模式

在三星键盘，可以切换到手写模式以更方便地输入文本。如欲切换到手写模式，选择 。



在手写板上写入文字。当设备识别正确的字词时，选择  可在文本输入字段输入该字词。或者，从可选字词列表选择所需字词。



如欲切换到三星键盘，选择 。

› 手写指南

1 输入完一个字符后，可接着输入下一个字符。如果笔画被按次序覆盖，后面书写的笔画将被作为另一个字符的起始笔画。

例如：识别失败



2 平行地写入字符 (不要倾斜)。

例如：识别成功



例如：识别失败



3 不要覆盖字符。

例如：识别成功

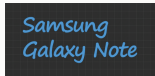


例如：识别失败



4 如果在多行输入，确保字符之间有足够的空间。

例如：识别成功




例如：识别失败

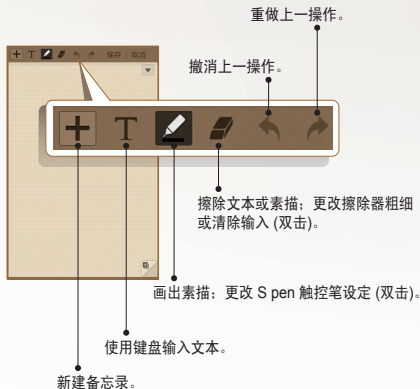


使用 S 备忘录

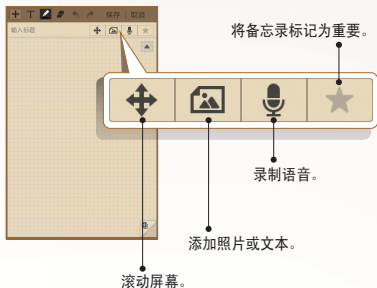
凭借 S 备忘录，可以画出素描或者添加照片或声音片段，创建具有丰富内容的备忘录。


- 1 在待机模式下，选择 **S 备忘录**。
- 2 如果首次启动此应用程序，选择**不要再显示**旁的复选框，然后选择**已完成**。
- 3 选择 。
如欲使用键盘输入文本，选择 **T**。

4 输入文本或画出素描。



5 选择 , 然后添加照片或声音片段。



- 如欲添加页面，选择 .

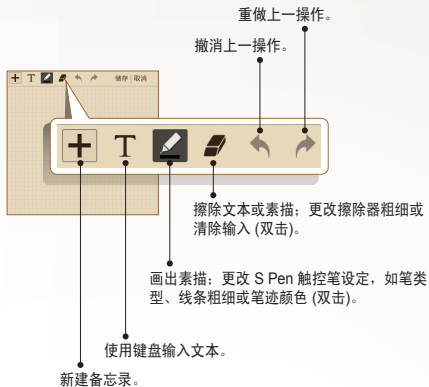
- 也可更改备忘录的背景图像。按下 [≡] → 更改背景 → 图像。
- 如欲放大，将两个手指放在屏幕上并张开手指。如欲缩小，将您的手指合拢到一块。放大后，用两个手指拖动以滚动屏幕。

6 完成后，选择**保存**。
有关查看或编辑备忘录或者使用其他备忘录功能的详细信息，请参照第 93 页。

使用速记簿

在任何屏幕上，可创建文本和素描的速记。

- 1 按住 S Pen 触控笔按钮时，双击屏幕以打开速记簿。
- 2 输入文本或画出素描。



使用日历

本设备提供强大的日历功能，帮助您更方便有效地整理日程和任务。可创建和查看事件、添加项目以及更改查看模式。

如欲启动日历，在待机模式下，打开应用程序列表，然后选择**日历**。

3 完成后，选择**储存**。

添加日历事件或任务。

选择当天日期。

设定要显示的日历。

隐藏或显示查看模式选项卡。



创建事件或任务

新建事件：

- 1 在待机模式下，打开应用程序列表，然后选择**日历** → **+**。
- 2 选择**添加事件**，然后输入详细信息。
 - 如欲添加备忘录，选择**备忘录** → **创建 S 备忘录或链接到 S 备忘录**。
 - 如欲添加照片，选择**图像** → **照相机或相册**。
- 3 完成后，选择**存储**。

如欲创建任务：

- 1 在待机模式下，打开应用程序列表，然后选择**日历** → **+**。
- 2 选择**添加任务**，然后输入详细信息。
 - 如欲添加备忘录，选择**备忘录** → **创建 S 备忘录**或**链接到 S 备忘录**。
 - 如欲添加照片，选择**图像** → **照相机**或**相册**。
- 3 完成后，选择**存储**。



通信

通话

了解如何使用通话功能，如拨打和接听电话、在通话过程中使用可用的选项，或者自定义和使用与通话相关的功能。

▶ 拨打或接听电话

拨打、接听、结束或拒绝电话时，可使用按钮或触摸屏。



- 为了防止意外输入，在设备紧贴脸部时，距离传感器会自动锁定触摸屏。▶ 第 129 页
- 通话时身体和衣物发出的静电可能会干扰距离传感器。

拨打电话

1 在待机模式下，选择手机 → 键盘。



数字	功能
①	访问记录。
②	打开拨号屏幕。
③	拨打语音通话。
④	拨打 IP 电话。
⑤	访问联系人列表。
⑥	访问群组列表。
⑦	访问常用联系人。
⑧	发送信息。
⑨	清除输入。
⑩	发起视频通话。

2 输入区号和电话号码。



可以设定设备显示来电归属地。在待机模式下，打开应用程序列表，然后选择**设定** → **通话设定** → **来电归属地** → **使用来电归属地功能**。

3 选择 拨打语音电话。

如欲拨打视频电话，选择 .

4 如欲结束通话，选择**结束通话**。




- 可使用联系人保存经常拨打的号码。
▶ 第 87 页
- 如欲访问通话记录并重新拨打最近拨打的号码，选择**手机** → **记录**。

接听电话

1 来电时，将  拖到大圆以外。

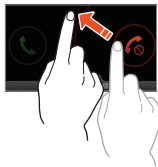


 如欲使设备静音，当设备铃声响起时，按下音量键。


2 如欲结束通话，选择**结束通话**。

拒接来电



来电时，将  拖到大圆以外。




如欲拒接来电后给来电者发送信息，选择**拒接来电并发送短信**。

 首先，创建要发送给来电者的信息。在待机模式下，打开应用程序列表，然后选择**设定** → **通话设定** → **设置拒绝信息**。

拨打 IP 电话

- 1 在待机模式下，选择**手机** → **键盘**并输入区号和电话号码。
- 2 选择 。
 可以更改为其他前缀并添加新 IP 电话前缀。
在待机模式下，打开应用程序列表，然后选择**设定** → **通话设定** → **IP电话列表**。

拨打国际长途

- 1 在待机模式下，选择**手机** → **键盘**，然后点住 **0** 以插入 **+** 号。
- 2 输入欲拨打的完整号码 (国家代码、区号和电话号码)，然后选择  进行拨打。

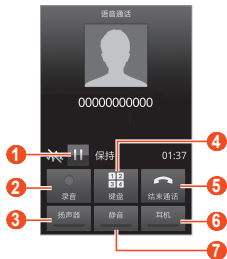
使用耳机


将耳机插入设备，可方便地接听电话并控制通话：


- 如欲接听电话，按下耳机按钮。
- 如欲拒接电话，按住耳机按钮。
- 如欲保持通话或恢复保持中的通话，按住耳机按钮。
- 如欲结束通话，按下耳机按钮。




在语音通话中使用选项


在语音通话中，可使用以下选项：



数字	功能
1	保持正在进行的通话。如欲返回保持的通话，点击  。
2	录制通话。

数字	功能
3	启动扬声器功能。  在嘈杂环境中，使用扬声器功能可能很难听清通话内容。为改善音质效果，请使用正常通话模式。
4	打开拨号屏幕。
5	结束当前通话。
6	通过蓝牙耳机与对方交谈。
7	关闭话筒使对方听不到自己的声音。

- 如欲调整通话音量，按下上或下音量键。
- 如欲保持通话，选择 。如欲返回保持的通话，选择 。
- 如欲拨打第二个电话，按下 [] → 添加呼叫，然后拨打新号码。

- 如欲接听第二个电话，在呼叫等待铃音响起时，向右拖动  到大圆以外。设备会询问是结束还是保持第一个通话。必须订制呼叫等待服务才能使用此功能。
- 如欲打开拨号屏幕，选择**键盘**。
- 如欲开启扬声器功能，选择**扬声器**。
- 如欲关闭话筒使对方听不到自己的声音，选择**静音**。
- 如欲通过蓝牙耳机与对方交谈，选择**耳机**。
- 如欲打开联系人，按下 [≡] → **联系人**。
- 如欲添加备忘录，按下 [≡] → **备忘录**。
- 如欲在两个通话间进行切换，选择**切换**。
- 如欲进行多方通话 (电话会议)，拨打或接听第二方电话，然后在接通第二方时选择**合并**。重复此操作可以添加更多方。必须订制多方通话服务才能使用此功能。

> 在视频通话中使用选项

进行视频通话时可使用以下选项：

- 如欲在前置镜头和后置镜头之间切换，选择**照相机切换**。
- 如欲关闭话筒使对方听不到自己的声音，选择**静音**。
- 如欲向对方隐藏自己的图像，按下 [≡] → **隐藏自己**。
- 如欲选择向对方显示其他图像，按下 [≡] → **发出图像**。
- 如欲打开拨号屏幕，按下 [≡] → **键盘**。
- 如欲通过蓝牙耳机与对方交谈，按下 [≡] → **转换到耳机**。

- 如欲启动扬声器功能，按下 [F≡] → **扬声器打开**。
- 如欲使用对方的图像，点住对方的图像。您可捕获图像或录制视频通话。



在许多领域，未经允许录制通话是违法的。务必在录制通话之前征求对方许可。

查看和拨打未接来电

设备屏幕上会显示未接来电。如欲拨打电话，打开通知面板并选择未接来电。

使用其他功能

可以使用其他通话相关功能，如自动拒接、固定拨号 (FDN) 模式或呼叫转移/限制。

设定自动拒绝

使用自动拒绝可自动拒接特定号码的来电。如欲启动自动拒绝并创建自动拒绝列表：

1 在待机模式下，打开应用程序列表，然后选择 **设定** → **通话设定** → **呼叫拒绝**。

2 选择 **自动拒绝模式** → 选项。

选项	功能
全部号码	拒接所有来电。
自动拒绝号码	拒接自动拒绝列表上电话号码的来电。

3 选择 **自动拒绝列表**。

4 选择 **添加** 并输入电话号码。

5 选择 **匹配标准** → 选项 (如有必要)。

6 选择 **存储**。

7 如欲添加更多号码，重复步骤 4-6。

使用固定拨号 (FDN) 模式

在固定拨号模式下，除存储在固定拨号列表中的号码外，其他拨出电话都将受到限制。如欲启动固定拨号模式：

- 1 在待机模式下，打开应用程序列表，然后选择 **设定** → **通话设定** → **附加设定** → **固定拨号号码** → **启用 FDN**。
- 2 输入 SIM 或 USIM 卡随附的 PIN2 码并选择 **确定**。
- 3 选择 **FDN 列表**，然后添加要在固定拨号模式下使用的联系人。

设定呼叫转移

呼叫转移是一种网络功能，可以将来电发送给指定的其他号码。可单独为几种无法接听电话的情况 (如已经在通话中，或者不在服务区) 设定此功能。

- 1 在待机模式下，打开应用程序列表，然后选择 **设定** → **通话设定** → **呼叫转移** → **呼叫类型**。
- 2 选择一种情况。
- 3 输入呼叫转移的目的号码并选择 **启动**。
设定将发送至网络。

设定呼叫限制

呼叫限制是一种网络功能，可限制特定呼叫类型或阻止对方拨打您的设备。

- 1 在待机模式下，打开应用程序列表，然后选择**设定** → **通话设定** → **附加设定** → **呼叫限制** → **呼叫类型**。
- 2 选择呼叫限制选项。
- 3 输入呼叫限制密码并选择**确认**。
设定将发送至网络。



设定呼叫等待

呼叫等待是一种网络功能，可以在您正在通话时提醒有来电呼入。此功能仅可用于语音通话。

在待机模式下，打开应用程序列表，然后选择**设定** → **通话设定** → **附加设定** → **呼叫等待**。设定将发送至网络。

查看通话记录




可以查看按类型筛选的通话记录。

- 1 在待机模式下，选择**手机** → **记录**。
- 2 按下 [≡] → **查看方式** → 选项，以排序通话记录。
 可向左或向右快速滑动联系人，以从通话记录直接向联系人拨打电话或发送信息。
- 3 选择欲查看其详细信息的记录。
 在详细信息视图下，您可以拨打号码、向号码发送信息或将号码添加到联系人或自动拒绝列表中。





信息


了解如何创建和发送短信 (SMS) 或彩信 (MMS)，以及查看或管理已发送或接收的信息。

▶ 发送短信

- 1 在待机模式下，选择**信息**。
- 2 选择 .
- 3 添加收件人：
 - 手动输入电话号码，多个号码之间用分号、逗号隔开。
 - 选择 ，可从列表中选择电话号码。
- 4 选择**点击以输入信息**，然后输入信息文本。
 - 如欲插入表情符号，按下 [≡] → **插入笑脸符号**。
 - 如欲插入文本模板，选择 .
- 5 选择**发送**以发送信息。

▶ 发送彩信

- 1 在待机模式下，选择**信息**。
- 2 选择 .
- 3 添加收件人：
 - 输入电话号码或电子邮件地址，多个号码之间用分号、逗号隔开。
 - 选择 ，选择电话号码或电子邮件地址。
-  输入电邮地址时，设备将信息转换为彩信。
- 4 按下 [≡] → **添加主题**，然后输入信息主题。
- 5 选择**点击以输入信息**，然后输入信息文本。
 - 如欲插入表情符号，按下 [≡] → **插入笑脸符号**。
 - 如欲插入文本模板，选择 .


- 6 选择 ，并添加项目。
可从文件列表中选择文件、S 备忘录或事件，也可以创建新照片、视频、声音或 S 备忘录。
- 7 选择**发送**以发送信息。

▶ 查看短信或彩信

- 1 在待机模式下，选择**信息**。
信息会按联系人分组为信息对话。
- 2 选择联系人。
- 3 选择彩信，查看更多详细信息。

▶ 听取语音信箱信息

如果设定将未接来电转移至语音信箱服务器，来电者就可以在您未应答来电时留下语音信息。如欲访问语音信箱收件箱并听取信息：

- 1 在待机模式下，选择**手机** → **键盘**，然后点住**1**。
- 2 按照语音信箱服务器的指示操作。
 访问语音信箱服务器前，必须先保存服务器号码。请联系服务提供商以获取号码。

电子邮件



了解如何通过个人或公司电子邮件帐户发送或查看电子邮件信息。

› 设定电子邮件帐户

- 1 在待机模式下，打开应用程序列表，然后选择**电子邮件**。
- 2 选择欲使用的电子邮件服务名称，如果是其它电子邮件帐户，则选择**其它邮箱**。
- 3 输入您的电子邮件地址和密码。
- 4 选择**下一步** (对于普通电子邮件帐户) 或**手动设置** (对于其它公司电子邮件帐户)。
- 5 按照屏幕提示进行操作。

完成电子邮件帐户设定后，电子邮件信息将下载至设备。如果已创建两个以上帐户，可在电子邮件帐户之间进行切换。选择屏幕左上方的域名标识，然后选择欲提取邮件的帐户。


› 发送电子邮件


- 1 在待机模式下，打开应用程序列表，然后选择**电子邮件**。
- 2 选择 。
- 3 添加收件人：
 - 手动输入电子邮件地址，多个号码之间用分号、逗号或选择回车键隔开。
 - 选择 ，可从列表中选择电子邮件地址。
 - 如欲添加更多收件人，按下 [≡] → **添加抄送/暗送**。

4 选择主题字段以输入主题。


5 选择文本输入字段以输入电子邮件正文。

6 选择**附加**并附加文件。

可以从文件列表中选择文件或事件，也可以创建新照片、视频或声音。也可选择 ，添加 S 备忘录。

 无法添加受数字版权管理 (DRM) 保护的文件。

7 选择**发送**以发送邮件。

 如果用户离线或不在服务区，则在其上线或进入服务区之前，信息将一直保留在信息对话列表中。

查看电子邮件






打开电子邮件帐户后，可以离线查看之前提取的电子邮件，或连接到电子邮件服务器以查看新信息。提取电子邮件之后，可以进行离线查看。



1 在待机模式下，打开应用程序列表，然后选择**电子邮件** → 电子邮件帐户。

2 按下 [≡] → **刷新**更新信息列表。

3 选择电子邮件。

在信息视图中，可使用以下选项：

- 如欲移动至上一个或下一个信息，选择  或 .
- 如欲将信息移至其他文件夹，选择 .
- 如欲删除信息，选择 .
- 如欲回复信息，选择  → **回复**。

- 如欲将信息转发给其他联系人，选择  → **转发**。
- 如欲查看附件，选择  → **附件**。如欲将其保存到设备，选择 .

手机QQ

了解如何使用手机 QQ 信使，通过文字与朋友和家人聊天。

- 1 在待机模式下，打开应用程序列表，然后选择 **手机QQ**。
- 2 输入帐号和密码，然后登录。
- 3 与朋友和家人即时聊天。

社交圈

了解如何登录 Social Hub™ 这一集社交网络服务 (SNS)、电子邮件和信息资讯于一体的综合式通信应用程序。有关详细信息，请访问 socialhub.samsungapps.com。

- 1 在待机模式下，打开应用程序列表，然后选择 **社交圈**。
- 2 如果首次启动此应用程序，则添加帐户或跳过这一步，稍后设置。
- 3 选择屏幕上方的类别。
- 4 查看和使用来自社交圈的内容。

休闲娱乐

照相机

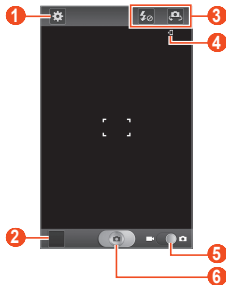
了解如何拍摄和查看照片及视频。可以拍摄最高分辨率为 3264 x 2448 像素 (800 万像素) 的照片和最高分辨率为 1920 x 1080 像素的视频。




- 如果未使用照相机的时间达到指定时间长度，照相机会自动关闭。
- 视拍摄场景或拍摄条件的不同，存储容量可能不同。

拍摄照片

- 1 在待机模式下，打开应用程序列表，然后选择**照相机**打开照相机。
- 2 将镜头对准拍摄对象并进行必要调整。



数字	功能
①	更改照相机设定。
②	打开图像浏览器以查看拍摄的照片。
③	使用照相机快捷键。 <ul style="list-style-type: none"> • : 更改闪光灯设定。 • : 在前置照相机镜头和后置照相机镜头之间切换。 您可添加或删除常用选项的快捷键。► 第 74 页
④	查看默认的存储位置。
⑤	切换到摄像机。
⑥	拍摄照片。

- 按下音量键可放大或缩小。
也可用两个手指点住屏幕，然后分开手指放大(合拢手指会缩小显示)。
- 在预览屏幕上点击要聚焦的位置。
对焦框将移至点击的位置，并在对准拍摄对象后变为绿色。
- 选择  进行拍照。
照片会自动保存。

拍照后，选择图像浏览器图标可查看所拍摄的照片。


- 如欲查看更多照片，向左或向右滚动。
- 如欲放大，将两个手指放在屏幕上并张开手指。如欲缩小，将您的手指合拢到一起。也可双击屏幕。


- 如欲将照片发送给他人，选择**共享**。
- 如欲删除照片，选择**删除**。
- 如欲使用有关照片的附加功能，选择**更多**，然后使用以下选项：
 - **设定为**：将照片设定为墙纸或联系人的来电显示图像。
 - **重命名**：重命名照片文件。

▶ 使用预置选项拍摄照片

照相机具有用于各种场景的预定义设定。可根据拍摄条件和对象轻松选择合适的模式。



例如，在夜间拍摄时，可选择曝光度更大的夜间拍摄模式。

- 1 在待机模式下，打开应用程序列表，然后选择**照相机**打开照相机。
- 2 选择  → **场景模式** → 场景。

- 3 进行必要的调整。
- 4 选择  进行拍照。



▶ 在自拍模式下拍照

可以使用前置照相机镜头轻松为自己拍照。

- 1 在待机模式下，打开应用程序列表，然后选择**照相机**打开照相机。
- 2 选择  → **自拍**。
- 3 进行必要的调整。
- 4 选择  进行拍照。



› 在微笑拍摄模式下拍照

照相机可识别人物的脸部，这有助于拍摄他们的照片。

- 1 在待机模式下，打开应用程序列表，然后选择**照相机**打开照相机。
- 2 选择  → **拍摄模式** → **笑脸拍摄**。
- 3 进行必要的调整。
- 4 将照相机镜头对准拍摄对象并选择 。
设备会识别图像中的人，并检测他们的笑脸。
检测到笑脸时，设备会自动拍照。


› 拍摄美肌照片


使用美肌模式可以隐藏面部瑕疵。

- 1 在待机模式下，打开应用程序列表，然后选择**照相机**打开照相机。
- 2 选择  → **拍摄模式** → **美肌**。
- 3 进行必要的调整。
- 4 选择  进行拍照。

› 拍摄全景照片


可使用全景拍摄模式拍摄宽幅全景照片。此模式非常适用于拍摄风景。


- 1 在待机模式下，打开应用程序列表，然后选择**照相机**打开照相机。
- 2 选择  → **拍摄模式** → **全景拍摄**。

- 3 进行必要的调整。
- 4 选择  拍摄第一张照片。
- 5 将设备缓慢向任意方向移动，然后将绿色框与取景器对齐。
绿色框与取景器对齐后，照相机会自动拍摄下一张照片。
- 6 重复步骤 5 以完成全景照片。

▶ 拍摄动态照片



可以对移动中的对象拍摄多张照片，然后将它们合成单张照片以显示其动态。

- 1 在待机模式下，打开应用程序列表，然后选择 **照相机** 打开照相机。
- 2 选择  → **拍摄模式** → **动态照片**。


- 3 进行必要的调整。
- 4 选择  拍摄第一张照片。
- 5 移动设备追随正在移动的对象。
设备会自动拍摄随后的照片。
- 6 继续追随拍摄对象，直至设备拍摄完动态照片所需的所有照片。

▶ 在卡通模式下拍照

可以拍摄具有卡通效果的照片。


- 1 在待机模式下，打开应用程序列表，然后选择 **照相机** 打开照相机。
- 2 选择  → **拍摄模式** → **卡通**。
- 3 进行必要的调整。
- 4 选择  进行拍照。

自定义照相机设定

拍摄照片之前，选择  访问以下选项：

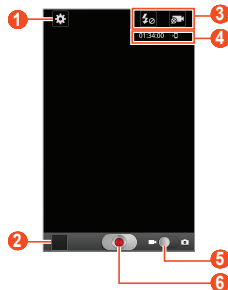
选项	功能
编辑快捷方式	编辑常用选项的快捷键。
自拍	在前置镜头和后置镜头之间切换。
闪光灯	更改闪光灯设定。可手动打开或关闭闪光灯，或者设定照相机在需要时自动使用闪光灯。
拍摄模式	更改拍摄模式。
场景模式	更改场景模式。
曝光值	调整曝光值。
聚焦模式	拍摄近景照片或将照相机设定为自动对焦拍摄对象或人的面孔。
计时器	选择照相机开始拍照前的延迟时间。

选项	功能
效果	应用特效，例如深褐色色调或灰度色调。
分辨率	更改分辨率选项。
白平衡	根据光照条件调整色彩平衡。
感光度	调整照相机成像传感器的敏感度。
测光	选择曝光测量类型。
室外可见性	启动室外可见性以选择适当的照明条件。
防震	减少由于设备振动或移动造成的模糊。
自动调整对比度	自动调整拍摄对象与背景间的对比度。
眨眼识别	将照相机设定为在人闭眼时进行提醒。
构图线	在预览屏幕上显示构图线。

选项	功能
图像质量	设定照片的质量级别。
GPS标签	<p>设定照相机在照片中包括位置信息。</p> <p> • 如欲改善 GPS 信号，请避免在信号受阻的环境下拍摄，如建筑物之间、低洼之处或者天气条件恶劣时。</p> <p>• 请记住，在将照片上传至网页时，照片上可能已有位置信息。</p>
保存为翻转	设定照相机以在您使用前置照相机镜头拍照时自动翻转图像。
存储器	选择用于存储所拍摄照片的存储位置。
重置	重置照相机设置。

▶ 录制视频

- 1 在待机模式下，打开应用程序列表，然后选择**照相机**打开照相机。
- 2 拖动滑块到摄像机以切换到摄像机。
- 3 将镜头对准拍摄对象并进行必要调整。



数字	功能
1	更改摄像机设定。
2	打开图像浏览器以查看录制的视频。
3	<p>使用摄像机快捷键。</p> <ul style="list-style-type: none"> • : 更改闪光灯设定。 • : 更改录制模式或在前置和后置照相机镜头之间切换。 <p>您可添加或删除常用选项的快捷键。► 第 74 页</p>
4	<p>检查摄像机状态。</p> <ul style="list-style-type: none"> • 01:34:00: 可录制的视频长度 (取决于可用存储空间) • : 默认存储位置
5	切换到照相机。
6	录制视频。

4 按下音量键可放大或缩小。

也可用两个手指点住屏幕，然后分开手指放大 (合拢手指会缩小显示)。



如果使用最大分辨率进行视频录制，无法使用缩放功能。

5 选择  开始录制。


6 选择  结束录制。

视频会自动保存。




传输速度较慢时，摄像机可能无法正常将视频录制在存储卡中。

录制视频后，选择图像浏览器图标可查看录制的视频。

- 如欲查看更多视频，向左或向右滚动。
- 如欲播放视频，选择 .
- 如欲将视频发送给他人，选择**共享**。

- 如欲删除视频，选择**删除**。
- 如欲使用有关视频的附加功能，选择**更多**，然后使用以下选项：
 - **播放**：播放视频。
 - **重命名**：重命名视频文件。

自定义摄像机设定


录制视频之前，选择  访问以下选项：

选项	功能
编辑快捷方式	编辑常用选项的快捷键。
闪光灯	更改闪光灯设定。可以手动打开或关闭闪光灯。
录制模式	更改录制模式。
曝光值	调整曝光值。
计时器	选择摄像机开始录制视频前的延迟时间。

选项	功能
效果	应用特效，例如深褐色色调或灰度色调。
分辨率	更改分辨率选项。
白平衡	根据光照条件调整色彩平衡。
室外可见性	设定适当的光照条件。
视频质量	设定视频的质量级别。
构图线	在预览屏幕上显示网格线。
保存为翻转	设定照相机以在您使用前置照相机镜头录制视频时自动翻转图像。
存储器	选择用于存储所录制视频的存储位置。
重置	重置照相机设置。

编辑快捷键图标

您可添加或删除常用选项的快捷方式。

- 1 从预览屏幕中，选择  → **编辑快捷方式** 或按下 [≡] → **编辑快捷方式**。
- 2 点住选项列表中的图标，然后将其拖到快捷方式区域。
如欲删除快捷方式，点住图标，然后将其拖到选项列表中。
- 3 按下 [↩] 返回到预览屏幕。

录像

了解如何使用视频播放器播放各种视频。视频播放器支持以下文件格式：3gp、mp4、avi、wmv、flv、mkv (编解码器：MPEG4、H.263、Sorenson H.263、H.264、VC-1、DivX®)。



- 播放 DivX 点播视频时应该避免手机屏幕锁定。每次屏幕锁定都会消耗一次租片的播放次数。
- 不支持某些文件格式，具体取决于设备的软件。
- 如果文件大小超出可用内存，在尝试播放时会出现错误。
- 播放质量可能因内容类型而异。
- 某些文件可能无法正常播放，具体取决于它们的编码方式。

- 1 在待机模式下，打开应用程序列表，然后选择录像。
- 2 选择要播放的视频。
- 3 使用下列图标控制播放：

图标	功能
	更改视频画面的比例。
	重新播放；返回上一文件 (在 2 秒内点击)；在文件中快退 (点住)。
	暂停播放；点击  继续播放。
	跳至下一个文件；在文件中快进 (点住)。
	连接耳机时启动 5.1 声道环绕立体声系统。
	调整音量。

图库

了解如何查看和播放存储在设备内存或存储卡中的图片和视频。

› 支持的文件格式



类型	格式
图像	bmp、gif、jpg、png
视频	3gp、mp4、avi、wmv、flv、mkv (编解码器：MPEG4、H.263、Sorenson H.263、H.264、VC-1、DivX®)



- 播放 DivX 点播视频时应该避免手机屏幕锁定。每次屏幕锁定都会消耗一次租片的播放次数。
- 不支持某些文件格式，具体取决于设备的软件。
- 如果文件大小超出可用内存，在尝试播放时会出现错误。
- 播放质量可能因内容类型而异。
- 某些文件可能无法正常播放，具体取决于它们的编码方式。



查看照片

- 1 在待机模式下，打开应用程序列表，然后选择**图库**。
- 2 选择文件夹。

3 如欲更改查看模式，选择屏幕右上方的  或 .


4 选择要查看的照片 (无图标)。

查看照片时，使用以下选项：

- 如欲查看更多照片，向左或向右滚动。
- 如欲放大，将两个手指放在屏幕上并张开手指。如欲缩小，将您的手指合拢到一起。也可选择  或 ，或双击屏幕。




如果启动了倾斜动作，即可用手指点住两点，然后来回倾斜设备进行放大或缩小。当缩小到上次缩放大小超过 1 秒时，屏幕将自动返回到列表。

- 如欲将照片发送给他人，选择**发送方式**。
- 如欲删除照片，选择**删除** → **确认删除**。
- 如欲通过娱乐共享或社交网络服务与他人共享照片，按下  → **共享通过**。

- 如欲将照片设定为墙纸或联系人的来电显示图像，按下 [≡] → **设定为**。
- 如欲使用有关照片的附加功能，按下 [≡] → **更多**，然后使用以下选项：
 - **复制**：复制照片文件。
 - **打印**：使用 WLAN 连接打印照片。本设备仅与某些三星打印机兼容。
 - **编辑**：编辑照片。
 - **剪切**：从照片裁剪图像。
 - **动作**：访问该设定以控制设备的动作识别。
 - **向左旋转**：逆时针旋转照片。
 - **向右旋转**：顺时针旋转照片。
 - **幻灯片**：在选择的文件夹中开始幻灯片放映。
 - **重命名**：重命名照片文件。
 - **详细信息**：查看照片详细信息。













▶ 播放视频

- 1 在待机模式下，打开应用程序列表，然后选择**图库**。
- 2 选择要播放的视频 (带  图标)。
- 3 使用虚拟按键控制播放。▶ 第 74 页

图片编辑器

您可编辑照片并应用各种效果。

- 1 在待机模式下，打开应用程序列表，然后选择**图片编辑器**。
- 2 选择**选择图片** → 图像。
如欲拍摄新照片，选择**拍摄照片**。

- 3 选择  → **新选择** → **确认** (如有必要)。
- 如欲添加到选框或从中移除, 选择  → **添加到选择**或**从选择中移除**。
 - 如欲反选, 选择  → **反向选择**。
 - 如欲更改选择模式, 选择  → **选择模式**。
 - 如欲更改选框大小, 选择 。
 - 如欲旋转或翻转图像, 选择 。
 - 如欲剪切图像, 选择 。
 - 如欲撤消或重做上一个操作, 选择  或 。
- 4 在欲选择的区域上拖动手指。
- 5 选择  应用颜色效果, 或选择  应用滤镜效果。
- 如欲复制、扭曲或在照片上画图, 选择 。

- 6 选择欲应用的效果变化。
- 7 根据需要调整图像 (如有必要), 然后选择**完成**。
- 8 完成后, 按下 [≡] → **保存**。
- 9 输入名称, 然后选择**确认**。

视频制作器

您可编辑视频并应用各种效果。视频制作器支持以下视频分辨率和编解码器:


类型	格式
分辨率	176 x 144、320 x 240、 640 x 480、720 x 480、1280 x 720
编解码器	H.264、H.263、MPEG4




- 播放 DivX 点播视频时应该避免手机屏幕锁定。每次屏幕锁定都会消耗一次租片的播放次数。
- 根据视频分辨率和编解码器，图库中的有些视频文件可能无法观看。
- 播放质量可能因内容类型而异。
- 某些文件可能无法正常播放，具体取决于它们的编码方式。





创建视频

- 1 在待机模式下，打开应用程序列表，然后选择**视频制作器**。
- 2 旋转设备进入横屏模式。
- 3 选择**新建项目**。
- 4 选择一个框架主题，然后选择**应用**。

- 5 从屏幕左侧窗格选择适当的图标，添加媒体文件。
- 6 点住文件，然后将其拖至屏幕底部的窗格，然后选择**完成**。
 - 如欲添加更多文件，重复步骤 6。
 - 如欲删除图像或视频，点住项目，然后将其拖至回收站。
 - 如欲重新排列图像或视频，点住一个项目，然后将其拖到新位置。
- 7 选择 ，然后在图像或视频之间添加过渡效果。
- 8 完成后，按下 [≡] → **导出电影**。
- 9 选择分辨率选项 → **是**。


▶ 在视频中插入图画

- 1 启动视频制作器，然后添加媒体文件。
- 2 将图像或视频拖到红线内。
- 3 选择 ，然后使用以下工具在屏幕上画图：


图标	功能
	画出素描；更改 S Pen 触控笔设定 (双击)。
	擦除文本或素描；更改擦除器粗细或清除输入 (双击)。
	撤消上一操作。
	重做上一操作。


- 4 保存编辑的视频。

▶ 裁剪视频片段


- 1 启动视频制作器，然后添加媒体文件。
- 2 选择 。
- 3 将图像或视频拖到红线内。
- 4 移动起始括板到所需的文件起始点。
- 5 移动终止括板到所需的文件结束点。
- 6 保存编辑的视频。

▶ 分割视频

- 1 启动视频制作器，然后添加媒体文件。
- 2 选择 。

- 3 将图像或视频拖到红线内。
- 4 移至要将文件分成两个片段的时间点，然后选择 。
- 5 保存编辑的视频。

▶ 对视频应用效果

- 1 启动视频制作器，然后添加媒体文件。
- 2 选择 .
- 3 将图像或视频拖到红线内。
- 4 选择效果选项。
- 5 保存编辑的视频。

音乐

了解如何使用音乐播放器随身收听自己喜爱的音乐。音乐播放器支持以下文件格式：mp3、m4a、mp4、3gp、3ga、wma、ogg、oga、aac 和 flac。



- 不支持某些文件格式，具体取决于设备的软件版本。
- 如果文件大小超出可用内存，在尝试播放时会出现错误。
- 播放质量可能因内容类型而异。
- 某些文件可能无法正常播放，具体取决于它们的编码方式。

▶ 向设备添加音乐文件

首先将文件传输到设备或存储卡中：


- 从无线网络下载。▶ 第 96 页
- 通过 Samsung Kies 从电脑下载。▶ 第 112 页








- 通过蓝牙接收。► 第 105 页
- 复制到存储卡。► 第 113 页
- 与 Windows Media Player 同步。► 第 112 页

► 播放音乐

将音乐文件传输到设备或存储卡后：

- 1 在待机模式下，打开应用程序列表，然后选择**音乐**。
- 2 选择音乐类别。
- 3 选择音乐文件。
- 4 使用下列图标控制播放：

图标	功能
	连接耳机时启动 5.1 声道环绕立体声系统。

图标	功能
	调整音量。
	取消或启动随机模式。
	更改重复模式 (关闭、重复单曲或重复全部)。
	重新开始播放；返回上一个文件 (双击)；在文件中快退 (点住)。
	暂停播放；点住  继续播放。
	跳至下一个文件；在文件中快进 (点住)。



可以使用耳机控制音乐播放器。在待机模式下，按下耳机按钮启动音乐播放器。按下耳机按钮开始播放或暂停播放。

▶ 新建播放列表

- 1 在待机模式下，打开应用程序列表，然后选择**音乐**。
- 2 选择**播放列表**。
- 3 按下 [≡] → **新建**。
- 4 输入新播放列表的名称，然后选择**存储**。
- 5 选择**添加音乐** → 文件。
- 6 选择**添加**。

在播放过程中，可以按下 [≡] → **添加到播放列表**向播放列表添加文件。

▶ 自定义音乐播放器设定

- 1 在待机模式下，打开应用程序列表，然后选择**音乐**。
- 2 按下 [≡] → **设置**。
- 3 调整以下设定以自定义音乐播放器：

选项	功能
均衡器	选择默认均衡器类型。
音效	选择音效。
音乐菜单	选择要在音乐库屏幕中显示的音乐类别。
可视性	在播放过程中显示动画的可视化效果。
歌词	设定为在播放期间显示歌词。 音乐播放器仅支持 ID3v2 标签的歌词。

FM 收音机

了解如何在 FM 收音机上收听音乐和新闻。如欲收听 FM 收音机，必须连接耳机 (该耳机用作收音机天线)。

收听 FM 收音机

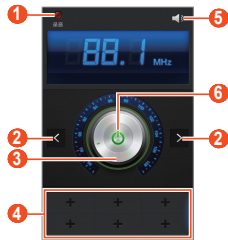
- 1 将耳机插入设备中。
- 2 在待机模式下，打开应用程序列表，然后选择 **FM 收音机**。

FM 收音机会自动搜索并保存可用电台。



- 第一次打开 FM 收音机时，设备会开始自动调频。
- 自动调频只能定位信号足够强的电台。

- 3 从所有电台列表中选择所需的电台，然后按下 [↵] 返回 FM 收音机屏幕。
- 4 使用下列按键控制 FM 收音机：



数字	功能
①	从 FM 收音机录制声音。
②	搜索可用电台。



数字	功能
3	微调频率。
4	将当前电台添加到收藏列表。
5	调整音量。
6	关闭或打开 FM 收音机。

▶ 自动存储电台

- 1 将耳机插入设备中。
- 2 在待机模式下，打开应用程序列表，然后选择 **FM 收音机**。
- 3 按下 [≡] → **扫描** → 扫描选项。
FM 收音机会自动搜索并保存可用电台。

- 4 从所有频道列表中选择所需的电台，然后按下 [↩] 返回 FM 收音机屏幕。

▶ 将电台添加到收藏列表中

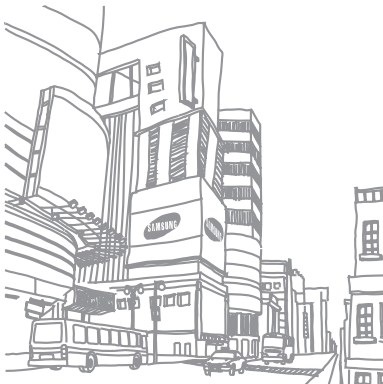
- 1 将耳机插入设备中。
- 2 在待机模式下，打开应用程序列表，然后选择 **FM 收音机**。
- 3 选择  打开 FM 收音机。
- 4 滚动到电台。
- 5 选择 ，将电台添加到收藏列表中。

▶ 自定义 FM 收音机设定

- 1 在待机模式下，打开应用程序列表，然后选择 **FM 收音机**。
- 2 按下 [≡] → **设置**。

3 调整以下设定以自定义 FM 收音机:

选项	功能
地区	选择所在地区。
背景播放	设定是否在使用其他应用程序时在后台运行 FM 收音机。如果开启此功能，可以从通知面板控制调频收音机。
FM 自动关闭	设定 FM 收音机在指定时间后自动关闭。




个人信息

联系人



了解如何创建和管理个人或公司联系人的列表。可保存联系人的姓名、手机号码、家庭电话号码、电子邮件地址、生日及更多信息。

新建联系人

- 1 在待机模式下，选择**联系人**。
- 2 选择 .
- 3 选择**存储位置**。
如果拥有一个以上的帐户，选择一个欲添加联系人的帐户。

4 输入联系人信息。



如欲添加新项目，选择 。如欲删除项目，选择 .

5 选择**存储**，将联系人添加到存储器。

也可从拨号屏幕创建联系人。

1 在待机模式下，选择**手机** → **键盘**。

2 输入电话号码。

3 选择**添加到联系人** → **新建联系人**。

4 选择**存储位置**。

如果拥有一个以上的帐户，选择一个帐户。







5 输入联系人信息。

6 选择**存储**，将联系人添加到存储器。


▶ 查找联系人

- 1 在待机模式下，选择**联系人**。
- 2 在联系人列表中上下滚动。
还可沿着右侧的索引拖动手指，以快速滚动列表。
- 3 选择联系人的名称。

一旦找到联系人后，可以使用以下选项：

- 如欲呼叫联系人，选择  或 .
- 如欲拨打 IP 电话，选择  → **IP 通话**。
- 如欲发送信息，选择 .
- 如欲发送电子邮件，选择 .
- 如欲编辑联系人信息，按下 [≡] → **编辑**。
- 如欲收藏联系人，选择  (仅适用于保存在手机中的联系人)。

▶ 设定快速拨号号码

- 1 在待机模式下，选择**联系人**。
 - 2 按下 [≡] → **更多** → **快速拨号设置**。
 - 3 选择位置编号 → **联系人**。
 - 4 选择电话号码 (如有必要)。
-  点住拨号屏幕上的位置编号可快速拨打此号码。

▶ 新建名片

- 1 在待机模式下，选择**联系人**。
- 2 按下 [≡] → **我的名片**。
- 3 按下 [≡] → **编辑** (如有必要)。
- 4 输入个人详细信息。

5 选择**存储**。



可以将名片附加到信息或电子邮件来发送，也可通过蓝牙无线功能传输名片。

▶ 从社交网站提取联系人

可以查看社交网络帐户的列表，还可以将网站联系人添加到手机联系人。

1 在待机模式下，选择**联系人**。

2 按下 [≡] → **获取好友**。

3 选择帐户。

4 选择联系人并选择**添加**。

▶ 创建联系人群组

通过创建联系人群组，可管理多个联系人，或向整个群组发送信息或电子邮件。首先创建一个群组。

1 在待机模式下，选择**联系人**。

2 向左或右滚动到**群组**。

3 按下 [≡] → **新建**。

4 输入名称并为群组选择铃声。

5 选择**添加成员**，以选择欲添加到群组的联系人，然后选择**添加**。

6 选择**存储**。

› 复制联系人

如欲将 SIM 或 USIM 卡上的联系人复制到设备：

- 1 在待机模式下，选择**联系人**。
- 2 按下 [≡] → **导入/导出** → **从SIM卡导入**。
- 3 选择存储位置。
如果拥有一个以上的帐户，选择一个帐户。
- 4 选择联系人，然后选择**导入**。

如欲从设备向 SIM 卡或 USIM 卡复制联系人：

- 1 在待机模式下，选择**联系人**。
- 2 按下 [≡] → **导入/导出** → **导出到SIM卡**。
- 3 选择联系人，然后选择**导出** → **确定**。

› 导入或导出联系人

如欲从存储卡向设备导入联系人文件 (vcf 格式)：

- 1 在待机模式下，选择**联系人**。
- 2 按下 [≡] → **导入/导出** → **从SD卡导入**。
- 3 选择存储位置。
如果拥有一个以上的帐户，选择一个帐户。
- 4 选择导入一个、多个或全部联系人文件的选项，然后选择**确定**。
- 5 选择欲导入的联系人文件，然后选择**确定**。


如欲将设备中的联系人导出至存储卡：

- 1 在待机模式下，选择**联系人**。
- 2 按下 [≡] → **导入/导出** → **导出到SD卡**。
- 3 选择**确定**进行确认。


日历

了解如何使用日历更有效地查看和管理日程和任务。

创建事件或任务

- 1 在待机模式下，打开应用程序列表，然后选择日历。
- 2 选择  → 选项。
 - 在周视图或日视图中，选择空白时间栏位，用简要信息创建事件。
 - 在月视图中，点住日期创建 S 备忘录。
- 3 输入详细信息并选择**存储**。
有关创建事件或任务的详细信息，参照第 49 页。

更改查看模式

如欲切换日历的查看模式，选择  → 视图模式选项卡。也可用两个手指点住屏幕，然后合拢或分开手指更改查看模式。

年视图

- 选择 ◀ 或 ▶ 查看其他年份。也可向左或向右快速移动屏幕。
- 选择月份切换到月视图。

月视图

- 选择屏幕左上方和右上方的月份图标查看其他月份。
- 点住某一天可创建手写备忘录。

周视图

- 选择 ◀ 或 ▶ 查看其他周。也可向左或向右快速移动屏幕。
- 如欲移动事件或任务，点住项目，然后将其拖至新建位置。事件或任务的时间和日期可自动调整。

3 日视图

- 选择 ◀ 或 ▶ 查看前三天或未来三天。也可向左或向右快速移动屏幕。
- 如欲移动事件或任务，点住项目，然后将其拖至新建位置。事件或任务的时间和日期可自动调整。

日视图

- 选择 ◀ 或 ▶ 查看其他日子。也可向左或向右快速移动屏幕。
- 如欲移动事件或任务，点住项目，然后将其拖至新建位置。事件或任务的时间和日期可自动调整。


日程视图

- 选择 **点击以查找更多** 查看指定日期已安排的事件和任务。
- 选择任务旁的复选框，标记该任务为已完成。

任务视图

选择任务旁的复选框，标记该任务为已完成。

查看事件或任务

- 1 在待机模式下，打开应用程序列表，然后选择 **日历**。
- 2 按下 [≡] → **搜索** 以搜索事件或任务 (如有必要)。
如欲限制搜索范围，选择  → **选项**。
- 3 在日历上选择日期。
 - 如欲选择当天日期，选择 **今天**。
 - 如欲手动输入日期来移动到特定日期，按下 [≡] → **转到**，选择 + 或 - 输入日期，然后选择 **设定**。

4 选择欲查看其详细信息的事件或任务。

- 如欲编辑详细信息，按下 [≡] → **编辑**。
- 如欲复制事件，按下 [≡] → **复制**。
- 如欲删除事件，按下 [≡] → **删除**。
- 如欲将事件发送给其他人，按下 [≡] → **发送方式** → 选项。
- 如欲添加备忘录或照片，按下 [≡] → **链接 S 备忘录或链接图像** → 选项。

› 关闭事件闹钟


如果为日历事件设定闹钟，事件闹钟会在指定时间出现。

- 1 打开屏幕顶部的通知面板。
- 2 选择提醒以查看事件的更多详细信息。
- 3 如欲再响或关闭提醒，选择**全部重响**或**全部解除**。

S 备忘录

了解如何使用特效创建、查看和编辑备忘录。可在备忘录中插入各种彩信内容，如图像、地图或标签。

› 新建备忘录

- 1 在待机模式下，选择 **S 备忘录**。
- 2 如果首次启动此应用程序，选择**不要再显示旁**的复选框，然后选择**已完成**。
- 3 选择 。
如欲使用键盘输入文本，选择 **T**。
- 4 输入文本、画出素描或者添加照片或声音片段。
有关创建备忘录的详细信息，参照第 46 页。



查看备忘录

- 1 在待机模式下，选择 **S备忘录**。
- 2 按下 [≡] → **搜索** 以搜索备忘录 (如有必要)。
- 3 选择欲查看其详细信息的备忘录。

查看备忘录时，使用以下选项：

- 如欲切换到编辑模式，点击屏幕。
- 如欲使用 PIN 码锁定备忘录，按下 [≡] → **锁定**。
- 如欲将备忘录设定为来电显示图像、墙纸或小组件图像，按下 [≡] → **设为**。
- 如欲将备忘录发送给其他人，按下 [≡] → **共享通过**。
- 如欲将备忘录另存为图库图像，按下 [≡] → **保存在图库中**。
- 如欲使用 WLAN 连接打印备忘录，按下 [≡] → **打印**。本设备仅与某些三星打印机兼容。

编辑备忘录

- 1 在待机模式下，选择 **S备忘录**。
 - 2 选择备忘录。
 - 3 点击屏幕切换到编辑模式。
 - 4 使用屏幕上的图标编辑备忘录。► 第 46 页
 - 如欲将手写备忘录转换为文本，按下 [≡] → **手写转化为文本**。
-  如果备忘录是用多种语言书写或包含数字和字母，转换为文本将会失败。
- 如欲更改备忘录的背景颜色，按下 [≡] → **更改背景**。
 - 如欲添加标签，按下 [≡] → **添加标签**。
 - 如欲将备忘录添加至日历作为事件或任务，按下 [≡] → **更多** → **链接到日历**。
- 5 选择  或 **保存**。

录音机

了解如何使用设备的录音机。

▶ 录制语音备忘录

- 1 在待机模式下，打开应用程序列表，然后选择**录音机**。
- 2 选择**录音**开始录制。
- 3 对着话筒说话。
- 4 完成后，选择**停止**。
设备会自动保存备忘录。
- 5 如欲录制更多语音备忘录，再次选择**录音**。

▶ 播放语音备忘录

- 1 在待机模式下，打开应用程序列表，然后选择**录音机**。

- 2 选择语音备忘录。



- 按下 [≡] → **共享** → 选项，将语音备忘录发送给其他人。

网络

网络服务需要数据连接。联系服务提供商选择最佳数据计划。

互联网

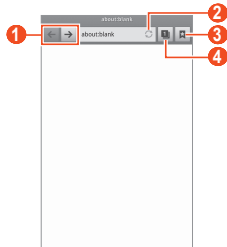
了解如何访问常用网页以及如何将其添加到书签。




- 如果访问网络或下载媒体文件，可能会产生其他费用。有关详细信息，请联系服务提供商。
- 可用的图标可能会因所在地区或服务提供商而异。

浏览网页

- 1 在待机模式下，打开应用程序列表，然后选择 **互联网** 进入指定主页。
如欲访问特定网页，选择 URL 输入字段，输入网页地址 (URL)，然后选择 **→**。
- 2 使用下列按钮浏览网页：



数字	功能
1	向前或向后打开历史记录中的网页。
2	重新载入当前网页；设备在加载网页时，该图标变为  。
3	打开已存储书签、经常访问网页和最近网络历史记录列表。
4	打开新窗口或在新打开的窗口之间切换。

浏览网页时，可使用以下选项：

- 如欲放大，将两个手指放在屏幕上并张开手指。如欲缩小，将您的手指合拢到一起。也可双击屏幕。




如果启动了倾斜动作，即可用手指点住两点，然后来回倾斜设备进行放大或缩小。

- 如欲打开新窗口，按下 [≡] → **新窗口**。
- 如欲搜索网页上的文本，按下 [≡] → **在页面上查找**。
- 如欲收藏当前网页，按下 [≡] → **添加书签**。
- 如欲调整屏幕亮度，按下 [≡] → **浏览器亮度**。
- 如欲自定义浏览器设定，按下 [≡] → **设定**。
- 如欲查看下载历史，按下 [≡] → **更多** → **下载列表**。
- 如欲通过连接的打印机打印当前网页，按下 [≡] → **更多** → **打印**。本设备仅与某些三星打印机兼容。

- 如欲将网址 (URL) 发送给他人，按下 [≡] → **更多** → **共享页面**。
- 如欲将当前网页作为快捷方式添加至待机屏幕，按下 [≡] → **更多** → **添加主页快捷键**。
- 如欲查看网页详细信息，按下 [≡] → **更多** → **页面信息**。

▶ 将喜好的网页收藏为书签

如果知道网页地址，可以手动添加书签。如欲添加书签：

- 1 在待机模式下，打开应用程序列表，然后选择 **互联网**。
- 2 选择  → **书签**。
- 3 选择**添加**或按下 [≡] → **将上次查看的页面标记书签**。
如欲为当前查看的网页添加书签，转至步骤 5。




4 输入网页名称和网址 (URL)。

5 选择**确认**。

从书签列表中，点住书签，然后使用以下选项：


- 如欲在当前窗口打开网页，选择**打开**。
- 如欲在新窗口中打开网页，选择**在新窗口中打开**。
- 如欲编辑书签详细信息，选择**编辑书签**。
- 如欲添加书签快捷方式到待机屏幕，选择**添加主页快捷键**。
- 如欲将网址 (URL) 发送给他人，选择**共享链接**。
- 如欲复制网址 (URL)，选择**复制链接网址**。
- 如欲删除书签，选择**删除书签**。
- 如欲使用网页作为浏览器主页，选择**设置为首页**。

访问经常访问的网页或近期历史记录

- 1 在待机模式下，打开应用程序列表，然后选择**互联网**。
 - 2 选择  → **访问次数最多或历史记录**。
 - 3 选择欲访问的网页。
-  选择 ，可以添加网页到书签列表。

影视圈


了解如何使用综合媒体整合器以访问各种多媒体。

-  某些功能当前有可能不可使用。
- 1 在待机模式下，打开应用程序列表，然后选择**影视圈**。

- 2 如果首次启动此应用程序，请阅读免责声明并选择**接受**。
- 3 选择媒体服务。

导航

了解如何使用 GPS 导航系统寻找目标位置并使用语音导航显示目标位置。

-  导航地图、您的当前位置及其他导航数据可能因实际位置信息而有所不同。您应始终注意路况、交通及任何其他可能影响您驾驶的因素，并遵守所有在驾驶时应注意的安全警告和规章制度。

- 1 在待机模式下，打开应用程序列表，然后选择**导航**。
- 2 按照屏幕上的说明使用导航服务。

QQ浏览器

您可以通过 QQ 浏览器浏览网页。在待机模式下，打开应用程序列表，然后选择 **QQ浏览器**。

QQ空间

可以登录 QQ 空间分享您的兴趣和感受。在待机模式下，打开应用程序列表，然后选择 **QQ空间**。

悦读圈

了解如何使用综合的悦读圈以访问各种阅读材料。



某些功能当前有可能不可使用。

- 1 在待机模式下，打开应用程序列表，然后选择 **悦读圈**。

- 2 如果首次启动此应用程序，选择 **90天内不要显示**旁的复选框，并选择**确认**。
- 3 选择一些阅读材料的缩略图。
- 4 从网上商店搜索并下载阅读材料。

人人网

人人网是社交网络站点。可以在人人网与认识的人保持联系。

- 1 在待机模式下，打开应用程序列表，然后选择 **人人网**。
- 2 如果首次启动此应用程序，请阅读免责声明并选择**同意**。
- 3 输入帐号和密码，然后登录。

Samsung Apps

使用 Samsung Apps 可以轻松地将海量应用程序直接下载到设备中。Samsung Apps 可提供大量游戏、新闻、参考、社交网络、导航和健康相关应用程序，为您带来丰富的移动体验。

Samsung Apps 提供的各种顶级应用程序使设备显得更加智能。体验丰富的应用程序，享受精彩的移动生活。



- 该功能可能无法使用，具体取决于所在的区域或服务提供商。
- 有关详细信息，请访问 www.samsungapps.com。

- 1 在待机模式下，打开应用程序列表，然后选择 **Samsung Apps**。
- 2 如果首次启动此应用程序，请免责声明并选择 **接受**。
- 3 根据需要搜索和下载应用程序。

同花顺

了解如何访问服务提供商预置的在线证券服务。


- 1 在待机模式下，打开应用程序列表，然后选择 **同花顺**。
- 2 如果首次启动此应用程序，请阅读免责声明信息并选择 **同意**。
- 3 使用在线股票交易服务以查看股市行情。

淘宝

可以访问淘宝来在线购物。在待机模式下，打开应用程序列表，然后选择 **淘宝**。

腾讯新闻

了解如何阅读腾讯手机新闻服务提供的热点新闻和其他文章。

- 1 在待机模式下，打开应用程序列表，然后选择**腾讯新闻**。
- 2 选择  更新新闻列表 (如有必要)。
- 3 从屏幕顶部选择新闻类别。

选项	功能
焦点新闻	阅读热点新闻。
财经资讯	阅读财经新闻。
科技数码	阅读科技新闻。
娱乐星空	阅读文娱新闻。
体坛风云	阅读体育新闻。

- 4 选择欲打开的文章。

wikiAR维洽

wikiAR 维洽可通过设备上的照相机让您了解当地实时信息的位置或地图，并与他人共享此信息。在待机模式下，打开应用程序列表，然后选择 **wikiAR 维洽**。

连接功能

蓝牙

蓝牙是一种近距离无线通信技术，可以在约 10 m 的距离内交换信息，而不需要使用物理连接。

使用蓝牙发送信息时不需要将设备用线路连接起来。即使设备位于不同的房间，只要彼此距离不超过蓝牙的接收范围，便可以相互交换信息。



- 对于通过蓝牙无线功能收发数据时的数据丢失、拦截或误用，三星概不负责。
- 分享和接收数据时，请务必确保相应设备采取了适当的安全措施，并且是可信任的设备。如果设备之间存在障碍，有效距离可能会缩短。
- 某些设备，尤其是未经测试或未经 Bluetooth SIG 审批的设备，可能与设备不兼容。

▶ 打开蓝牙无线功能

- 1 在待机模式下，打开应用程序列表，然后选择 **设定 → 无线和网络 → 蓝牙设定**。
- 2 选择 **蓝牙** 打开蓝牙无线功能。


▶ 查找其他已启用蓝牙的设备并与之配对

- 1 在待机模式下，打开应用程序列表，然后选择**设定** → **无线和网络** → **蓝牙设定** → **搜索设备**。
- 2 选择设备。
- 3 输入蓝牙无线功能密码或其他设备蓝牙密码 (如果有)，并选择**确定**。也可以选择**接受**以匹配设备与设备的密码。
当要配对的设备的所有者输入相同密码或接受连接时，即完成配对。如果配对成功，设备将自动搜索可用服务。



某些设备，尤其是耳机或车载套件，可能有固定的蓝牙密码 (如 0000)。如果要配对的设备具有密码，则必须输入相应的密码。

▶ 通过蓝牙无线功能发送数据

- 1 从适当的应用程序或**我的文件**选择文件或项目，如联系人、日历活动、备忘录或媒体文件。
- 2 选择一个选项以通过蓝牙发送数据。
 选择选项的方式可能因数据类型而异。
- 3 搜索已启用蓝牙的设备并与之配对。

› 使用蓝牙无线功能接收数据

- 1 在待机模式下，打开应用程序列表，然后选择**设定** → **无线和网络** → **蓝牙设定** → **可见**。
设备对其他蓝牙设备可见的时间为指定时间。
选择**可见超时**，则可设定设备对其他蓝牙设备可见的持续时间。
- 2 出现提示时，输入蓝牙无线功能密码，然后选择**确定** (如有必要)。也可以选择**接受**以匹配设备与设备的密码。
- 3 选择**接收**确认愿意从该设备接收数据。

已接收的数据保存在 bluetooth 文件夹。如果接收到联系人，则会自动保存到联系人中。

WLAN

了解如何使用设备的无线网络功能，以启动和连接符合 IEEE 802.11 b/g 标准的无线局域网 (WLAN)。可以连接到互联网或者接入点或无线热点可用的其他网络设备。

› 启动 WLAN 功能

在待机模式下，打开应用程序列表，然后选择**设定** → **无线和网络** → **WLAN设置** → **WLAN**。



后台运行的活动 WLAN 将消耗电池电量。如欲节省电池电量，请仅在需要时启动 WLAN。

▶ 查找并连接 WLAN

- 1 在待机模式下，打开应用程序列表，然后选择**设定 → 无线和网络 → WLAN设置**。
设备将自动搜索可用的 WLAN。
- 2 在 **WLAN网络** 下选择网络。
- 3 输入网络密码 (如有必要)。
- 4 选择**连接**。

▶ 手动添加 WLAN

- 1 在待机模式下，打开应用程序列表，然后选择**设定 → 无线和网络 → WLAN设置 → 添加 WLAN 网络**。
- 2 输入网络的 SSID 并选择安全类型。

- 3 根据所选的安全类型设定安全设定。
- 4 选择**储存**。

▶ 使用 WLAN 保护设置 (WPS) 连接 WLAN

可使用 WPS 连接至安全网络。

如欲用 WPS 按钮连接至 WLAN:

- 1 在待机模式下，打开应用程序列表，然后选择**设定 → 无线和网络 → WLAN设置**。
- 2 选择 **WPS按钮连接**。
- 3 在两分钟内按下接入点上的 WPS 按钮。

如欲用 WPS PIN 连接至 WLAN:

- 1 在待机模式下，打开应用程序列表，然后选择**设定 → 无线和网络 → WLAN设置**。

- 2 选择 WPS 图标显示的网络并选择 **WPS PIN**。
- 3 在接入点上，输入 PIN 码并按下开始按钮。

WLAN 直连


了解如何使用 WLAN 直连功能在无需接入点的情况下，通过 WLAN 连接两台设备。

▶ 将设备连接到另一台 WLAN 设备

- 1 在待机模式下，打开应用程序列表，然后选择 **设定** → **无线和网络** → **WLAN 直连设置**。
- 2 选择 **确定** (如有必要)。
- 3 选择 **WLAN 直连**。

- 4 按下 [≡] → **扫描**。
- 5 选择一个设备，然后选择 **连接**。
其他设备的所有者接受连接，设备就会连接。

▶ 通过 WLAN 发送数据

- 1 从适当的应用程序或**我的文件**选择文件或项目，如备忘录、媒体文件或网址。
- 2 选择一个选项以通过 WLAN 发送数据。
 选择选项的方式可能因数据类型而异。
- 3 搜索并选择一个 WLAN 设备。

▶ 通过 WLAN 接收数据

收到提示后，选择**确定**确认愿意接收数据。收到的数据将储存至 ShareViaWLAN 文件夹。

娱乐共享

了解如何使用数字生活网络联盟 (DLNA) 服务；借助此项服务，可使用 WLAN 在家中启用了 DLNA 的设备之间共享媒体文件。

必须首先启动 WLAN 功能并添加 WLAN 配置。

► 第 105 页



- 支持的文件格式可能因设备软件而异。
- 某些文件可能无法在启用了 DLNA 的设备上播放，具体取决于设备。

自定义共享媒体文件的 DLNA 设定

如欲允许其他启用了 DLNA 的设备访问设备上的媒体文件，必须启动媒体共享。


1 在待机模式下，打开应用程序列表，然后选择**娱乐共享**。

2 按下 [≡] → **设置**。

3 调整以下设定以自定义 DLNA 功能：

选项	功能
设备名称	输入用作媒体服务器的设备的名称。
共享视频	打开与其他启用了 DLNA 的设备间的视频共享。
共享图像	打开与其他启用了 DLNA 的设备间的图像共享。
共享音频	打开与其他启用了 DLNA 的设备间的音频共享。
从其它设备上传	设定是否接受从其他设备上传。
默认存储器	选择用于存储已下载媒体文件的默认存储的位置。
字幕	设为显示字幕。

▶ 在其他启用了 DLNA 的设备上播放您的文件

- 1 在待机模式下，打开应用程序列表，然后选择**娱乐共享**。
 - 2 选择**我的设备**。
 - 3 选择媒体类别和文件。
 - 4 选择播放器。在所选播放器上开始播放。
 - 5 使用设备图标控制播放。
-  播放可能需要缓冲，具体取决于网络连接和连接的服务器。

▶ 在一个设备上播放另一设备的文件

- 1 在待机模式下，打开应用程序列表，然后选择**娱乐共享**。

- 2 选择**远程设备**。
设备会自动搜索启用了 DLNA 的设备。
- 3 选择用作媒体服务器的设备，即包含媒体文件的设备。
- 4 选择媒体类别和文件。
- 5 选择用来播放媒体文件的播放器。
在所选播放器上开始播放。
- 6 使用设备图标控制播放。

移动网络共享

了解如何将设备设定为电脑或其他设备的无线调制解调器或无线接入点，并了解如何共享设备的移动网络连接。

▶ 通过 WLAN 共享设备的移动网络

- 1 在待机模式下，打开应用程序列表，然后选择**设定 → 无线和网络 → 网络分享和便携式热点**。
- 2 选择**便携式WLAN热点设置 → 确定** (如有必要)。
- 3 选择**便携式WLAN热点**以启动 WLAN 热点。
- 4 选择**是**。
- 5 选择**配置便携式WLAN热点**以自定义 WLAN 热点。

选项	功能
网络 SSID	查看和编辑将向外部设备显示的设备名称。
安全	选择安全类型。

- 6 完成后，选择**储存**。

- 7 在其他设备上，在可用连接列表中找到您设备的名称，然后连接到网络。
其他设备共享您的设备上的移动网络连接。

▶ 通过 USB 共享设备的移动网络

- 1 使用 USB 数据线，将设备的多功能插口与电脑相连。
- 2 在待机模式下，打开应用程序列表，然后选择**设定 → 无线和网络 → 网络分享和便携式热点**。
- 3 选择 **USB网络分享**可启动 USB 网络分享功能。
您的电脑将共享您设备上的移动网络连接。
如欲停止共享网络连接，清除 **USB网络分享**旁的复选框。




电脑操作系统不同，网络连接的共享方式可能不同。


GPS

本设备配有全球定位系统 (GPS) 接收器。了解如何启动位置服务。

如欲接收更好的 GPS 信号，避免在以下情况下使用设备：

- 建筑物之间、隧道或地下通道中，或在建筑物内
- 恶劣的天气条件
- 周围为高压或电磁场
- 在有光线保护膜的车辆中

 使用 GPS 功能时，请勿触摸内置天线区域或用手或其他物体盖住此区域。

 此功能可能无法使用，具体取决于所在的地区或服务提供商。

启动定位服务

必须启动定位服务以接收位置信息并搜索地图。

- 1 在待机模式下，打开应用程序列表，然后选择 **设定 → 位置和安全**。
- 2 调整以下设定以启动定位服务：

选项	功能
使用GPS卫星	设定为使用 GPS 卫星查找所处位置。
使用传感器帮助	GPS 信号受阻时，使用传感器增强定位。传感器的估算值与实际位置之间可能存在差异。

个人电脑连接

了解如何使用 USB 数据线将设备连接到电脑。将设备连接到电脑后，可以与 Windows Media Player 同步文件、在电脑与设备之间传输数据，还可以使用 Samsung Kies 程序。

如欲使用个人电脑连接，必须取消 USB 调试模式。在待机模式下，打开应用程序列表，然后选择 **设定** → **应用程序** → **开发**，然后清除 **USB 调试** 旁边的复选框。

▶ 通过 Samsung Kies 连接

确保在电脑上安装了 Samsung Kies。可以从三星网站 (www.samsung.com/kies) 下载该程序。



Samsung Kies 适用于 Windows 和 Macintosh 电脑。

- 1 使用 USB 数据线，将设备的多功能插口与电脑相连。
Samsung Kies 将自动启动。
如果 Samsung Kies 未能启动，双击电脑上的 Samsung Kies 图标。
- 2 将文件从电脑复制到设备。
有关详细信息，请参阅 Samsung Kies 帮助。

▶ 与 Windows Media Player 同步


确保在电脑上安装了 Windows Media Player。

- 1 使用 USB 数据线，将设备的多功能插口与安装有 Windows Media Player 的电脑相连。
连接成功后，电脑上会显示弹出窗口。
- 2 打开 Windows Media Player 以同步音乐文件。
- 3 在弹出窗口中编辑或输入设备名称 (如有必要)。

- 4 选择所需音乐文件并拖动至同步列表。
- 5 开始同步。

▶ 作为大容量存储设备连接

可以将设备连接到电脑，作为可移动磁盘使用。插入存储卡时，可以将设备作为读卡器来访问文件目录。

-  存储卡的文件目录将与内部存储器分开，作为可移动磁盘显示。
- 使用此功能前请先从三星网站 (www.samsung.com/cn) 下载相关型号的 USB 驱动程序并安装。

- 1 如果要与存储卡传输文件，请在设备中插入存储卡。
- 2 在待机模式下，打开应用程序列表，然后选择 **设定** → **无线和网络** → **USB应用** → **连接存储到电脑**。


- 3 使用 USB 数据线，将设备的多功能插口与电脑相连。

- 4 连接后，选择**连接USB存储** → **确定**。

- 5 打开文件夹以查看文件。

- 6 将文件从电脑复制到存储卡。

- 7 完成后，选择**从电脑断开存储**。

-  如欲断开设备与电脑的连接，请单击 Windows 任务栏上的 USB 设备图标，然后单击选项以安全移除大容量存储设备。然后从电脑拔掉 USB 数据线。否则，存储卡上存储的数据可能会丢失，也可能会损坏存储卡。

VPN 连接

可以创建虚拟专用网络 (VPN) 并通过公开网络，如互联网，连接您的私人网络。



设备已配置有互联网连接。如果访问互联网时出现问题，则需要编辑连接。如果不能确定需输入的连接信息，请咨询服务提供商。

设置 VPN 连接

- 1 在待机模式下，打开应用程序列表，然后选择**设定** → **无线和网络** → **VPN设置** → **添加VPN**。
- 2 选择 VPN 类型。
- 3 自定义连接信息。



可用选项因 VPN 类型而异。

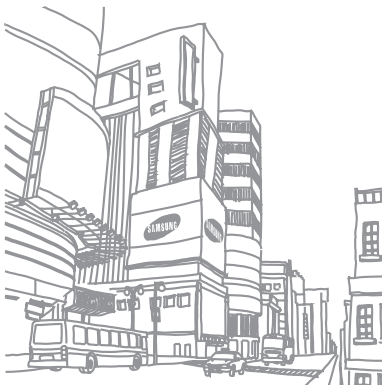
选项	功能
VPN名称	输入 VPN 服务器名称。
设置VPN服务器	输入 VPN 服务器的 IP 地址。
启动加密	设置 VPN 服务器加密。
设置IPsec预共享密钥	输入预共享密钥。
启动L2TP秘密	设置使用 L2TP 密钥密码。
设置L2TP秘密	输入 L2TP 密钥密码。
设置用户证书	选择 VPN 服务器用于认证身份的用户证书。可以从 VPN 服务器导入证书或从网上下载。

选项	功能
设置CA证书	选择 VPN 服务器用于认证身份的认证授权 (CA) 证书。可以从 VPN 服务器导入证书或从网上下载。
DNS搜索域	输入域名服务器 (DNS) 地址。

4 完成后，按下 [≡] → 储存。

▶ 连接至私人网络

- 1 在待机模式下，打开应用程序列表，然后选择 设定 → 无线和网络 → VPN设置。
- 2 选择连接的私人网络。
- 3 输入用户名和密码并选择**连接**。



工具

时钟



了解如何设定和控制闹钟和世界时间。还可使用秒表和桌面时钟。

› 设定新闹钟

- 1 在待机模式下，打开应用程序列表，然后选择**时钟** → **闹钟**。
- 2 选择**创建闹钟**或按下 [⌵] → **创建**。
- 3 设定闹钟详细信息。
选择**智能闹钟**旁的复选框以启用模拟的自然声音，且智能闹钟将在闹钟闹响之前启动。
- 4 完成后，选择**存储**。

› 停止闹钟



闹钟响起时：

- 如欲停止闹钟，将  拖至大圆以外。
- 如欲在指定时长后重复闹钟，将  拖至大圆以外。

› 删除闹钟

- 1 在待机模式下，打开应用程序列表，然后选择**时钟** → **闹钟**。
- 2 按下 [⌵] → **删除**。
- 3 选择欲删除的闹钟。
- 4 选择**删除**。

▶ 创建世界时间


- 1 在待机模式下，打开应用程序列表，然后选择**时钟** → **世界时间**。
- 2 选择**添加城市**或按下 [⌵] → **添加**。
- 3 输入城市名称或从城市列表中选择。
如欲在世界地图查看中选择城市，可选择 .
- 4 如欲添加更多世界时间，重复步骤 2-3。
 如欲为时钟应用夏令时，点住时钟并选择**夏时制设置**。

▶ 使用秒表

- 1 在待机模式下，打开应用程序列表，然后选择**时钟** → **秒表**。
- 2 选择**开始**启动秒表。
- 3 选择**计时记录圈数**。


- 4 完成后，选择**停止**。
- 5 选择**重置**清除记录时间。

▶ 使用倒计时计时器

- 1 在待机模式下，打开应用程序列表，然后选择**时钟** → **计时器**。
- 2 设定倒计时的时间长度。
- 3 选择**开始**以开始倒计时。
- 4 计时器时间结束后闹钟响起时，将  拖至大圆以外。

▶ 使用台钟

台钟显示当前时间和日期。

- 1 在待机模式下，打开应用程序列表，然后选择**时钟** → **台钟**。
- 2 选择  以设置待机时钟。

3 按下 [≡] → **设置**。

4 更改以下选项：

选项	功能
隐藏状态栏	设置是否在屏幕上方显示指示图标区域。
墙纸	选择待机时钟的背景图像。
时间/日历显示	设定为显示时钟或日历。
亮度	设定显示屏的亮度。
重设为默认值	将桌面时钟设定重置为出厂默认值。
底座设置	设置为当设备连接至汽车或台式电脑的底座时，可使用底座扬声器。

计算器

了解如何在设备上直接执行数学计算，就好像普通的手持式或桌面计算器一样。

▶ 执行计算

1 在待机模式下，打开应用程序列表，然后选择**计算器**。

2 使用与计算器显示对应的按键，进行基本算术运算。





旋转设备进入横屏模式以使用科学计算器。如果取消自动旋转，按下 [≡] → **科学计算器**。

▶ 查看计算历史记录

1 在待机模式下，打开应用程序列表，然后选择**计算器**。

2 执行计算。







- 3 选择  关闭计算器键盘。
出现计算历史记录。
- 4 如欲清除历史记录，按下 [] → **清除历史记录**。

词典

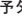
了解如何在词典中查找英文、中文或韩文字词。

查找字词

- 1 在待机模式下，打开应用程序列表，然后选择词典。
- 2 在文本输入字段中输入字词。
如欲设置搜索类型，选择文本输入字段下的选项之一。
- 3 选择字词并查看定义。

- 如欲更改查看模式，选择**全部**、**意思**或**例句**。
- 如欲反白显示文字，选择 。
- 如欲更改字体大小，选择 。
- 如欲添加备忘录，选择 。
- 如欲向词典添加字词，选择 。
- 如欲收听定义中某个字词的发音，选择所需语言旁边的 。如果要反复收听发音，选择 。

查看生词本

- 1 在待机模式下，打开应用程序列表，然后选择词典。
- 2 按下 [] → **单词本**。
- 3 从列表中选择字词。

从您的词典中，也可以使用以下选项：

- 如欲创建新词典，选择**新建**。
- 如欲编辑词典，选择**编辑**。
- 如欲对保存在词典中的单词进行小测验，选择**学习或听写**。

查看历史记录

- 1 在待机模式下，打开应用程序列表，然后选择词典。
- 2 按下 [≡] → **记录** 查看已查找字词列表。

Kies air

Kies air 使您可以通过 WLAN 将电脑连接至您的设备到另一台设备。您可以从浏览器查看和控制保存在设备上的媒体文件、联系人、信息及其他数据。

自定义 Kies air 设定

- 1 在待机模式下，打开应用程序列表，然后选择 **Kies air**。
- 2 按下 [≡] → **设置**。
- 3 更改以下选项：

选项	功能
访问请求	设定以在使用 Kies air 时接受其他设备的接收授权请求。
启动可见性	设定设备对其他设备可见。

选项	功能
时间到了	选择结束连接前设备等待的时长。
锁定内容	选择不应显示在其他设备上的数据类型。
复位设置	将各种设定重置为出厂默认值。

▶ 通过 WLAN 将您的设备连接到另一个设备



如欲使用 Kies air 功能，全部设备都必须连接到同一个接入点。

- 1 在待机模式下，打开应用程序列表，然后选择 **Kies air** → **开始**。

- 2 在另一设备的浏览器中输入 Kies air 上显示的网络地址。
连接之后，您可以在另一设备的网络浏览器上查看您设备上的数据。
- 3 如欲结束连接，选择**停止**。

迷你日记

了解如何保存照片日记。


▶ 创建迷你日记

- 1 在待机模式下，打开应用程序列表，然后选择**迷你日记**。
- 2 如果首次启动此应用程序，选择**是**。
- 3 如果已保存有日记，选择**新建日记**以创建新日记。

- 4 更改当天日期并设定天气 (如有必要)。
- 5 选择**点击添加照片**，然后添加图像或拍照。
- 6 选择**点击添加文本**，输入文字，然后选择**完成**。
- 7 选择**保存**。

查看迷你日记

- 1 在待机模式下，打开应用程序列表，然后选择**迷你日记**。
- 2 选择日记。

 如欲上传迷你日记到社交网站，按下 [≡] → **更多** (如有必要) → **发布**。

我的文件

了解如何轻松快捷地访问设备和存储卡上存储的所有图像、视频、音乐、声音片段，以及其他类型文件。

- 1 在待机模式下，打开应用程序列表，然后选择**我的文件**。
- 2 选择文件夹。
 - 如欲在文件目录中向上移动一级，选择**向上**。
 - 如欲返回主目录，选择**主界面**。
- 3 选择要打开的文件。

在文件夹中，按下 [≡] 使用以下选项：


- 如欲将文件发送给他人，选择**共享**。
- 如欲创建新文件夹，选择**新建文件夹**。
- 如欲删除文件或文件夹，选择**删除**。
- 如欲更改查看模式，选择**查看方式**。

- 如欲排序文件或文件夹，选择**排列方式**。
- 如欲移动、复制或重命名文件，选择**更多**。

Polaris Office

了解如何创建并查看 Polaris Office 文档。

› 创建文档

- 1 在待机模式下，打开应用程序列表，然后选择 **Polaris Office**。
- 2 阅读注册信息，然后选择**稍后**或**注册**。
- 3 选择  → 文档类型。
- 4 创建文档。
- 5 完成后，按下 [≡] → **保存**。
- 6 输入文档名称并选择目标位置。
- 7 选择**保存**。

› 打开文档

- 1 在待机模式下，打开应用程序列表，然后选择 **Polaris Office**。
- 2 选择**我的文档**或**最近的文档** → 文档文件。
- 3 查看文档。
 - 如欲放大，将两个手指放在屏幕上并张开手指。如欲缩小，将您的手指合拢到一起。也可按下 [≡] → **缩放** → 选项。
 - 如欲打开编辑工具栏，按下 [≡] → **编辑模式**。
 - 如欲搜索文档中的文本，按下 [≡] → **查找**。
 - 如欲为当前页面添加书签，按下 [≡] → **书签**。
 - 如欲调整文档以适应屏幕，按下 [≡] → **回流文本**。

- 如欲发送文件给其他人，按下 [≡] → **更多** (如有必要) → **发送文件**。
- 如欲打印文件，按下 [≡] → **更多** → **打印**。本设备仅与某些三星打印机兼容。
- 如欲通过文语转换功能阅读文档，按下 [≡] → **更多** → **文本转语音**。
- 如欲自定义显示或管理文档的设定，按下 [≡] → **更多** → **设置**。

▶ 在线管理文档

- 1 在待机模式下，打开应用程序列表，然后选择 **Polaris Office**。
- 2 选择 **网络文档** → **服务**。
- 3 输入 box.net 电子邮件地址和密码以访问帐户，然后选择 **添加**。
- 4 查看和管理服务器上的文档。

搜索

可搜索保存在设备上的应用程序和数据以及网络上的指定数据。

- 1 在待机模式下，打开应用程序列表，然后选择 **搜索**。
- 2 输入数据的一个字母或一个字词进行搜索。
- 3 选择欲访问项目的名称。
- 4 对于网络搜索，选择一种服务以访问网站。

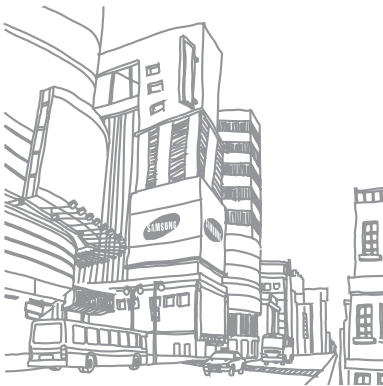
USIM 卡应用

使用服务提供商提供的各种附加服务。视使用的 SIM 卡或 USIM 卡而定，此功能表可以使用但标签可能不同。在待机模式下，打开应用程序列表，然后选择 **USIM 卡应用**。

任务管理器

可使用任务管理器查看当前运行的应用程序和存储信息。

- 1 在待机模式下，打开应用程序列表，然后选择**任务管理器**。
- 2 使用以下选项：
 - **活动应用程序**：查看设备当前运行的所有应用程序的列表。
 - **已下载**：查看用于设备上已安装应用程序的总内存容量。
 - **RAM**：查看并管理设备的 RAM。
 - **存储容量**：查看设备和存储卡的已用存储量和可用存储量。
 - **帮助**：查看有关延长电池使用寿命和 RAM 管理器的信息。



设定

访问设定

- 1 在待机模式下，打开应用程序列表，然后选择设定。
- 2 选择设定类别，然后选择选项。

无线和网络

更改无线网络连接设定。

› 飞行模式

禁用设备的所有无线功能。仅能使用非网络服务。

› WLAN设置

- **WLAN**：打开或关闭 WLAN 功能。▶ 第 105 页
- **网络通知**：设定设备在开放网络可用时进行通知。
- **WPS按钮连接**：使用 WLAN 保护设定 (WPS) 按钮连接 WLAN。
- **添加 WLAN 网络**：手动添加 WLAN 接入点。

› WLAN直连设置

- **WLAN直连**：使用 WLAN 直连功能在无需接入点的情况下，通过 WLAN 连接两台设备。
▶ 第 107 页
- **设备名**：查看或编辑设备的名称。
- **状态**：查看连接状态。
- **断开WLAN直连**：断开已连接的设备。

› Kies通过WLAN

使用 WLAN 将设备连接到 Samsung Kies。

› 蓝牙设定

- **蓝牙**：打开或关闭蓝牙无线功能。▶ 第 103 页
- **设备名称**：为设备设置蓝牙名称。
- **可见**：设置设备以使其可被其他启动蓝牙的设备发现。
- **可见超时**：设置设备可见的持续时间。
- **搜索设备**：搜索可用的启动蓝牙的设备。

› USB应用

将设备作为大容量存储设备连接到电脑。

▶ 第 113 页

› 网络分享和便携式热点

- **USB网络分享**：启动 USB 网络分享功能，通过 USB 与电脑共享设备的移动网络连接。连接到电脑后，设备被用作电脑的无线调制解调器。▶ 第 110 页
- **便携式WLAN热点**：启动便携式 WLAN 热点功能，通过 WLAN 功能与电脑或其他设备共享设备的移动网络连接。▶ 第 110 页
- **便携式WLAN热点设置**：
 - **便携式WLAN热点**：启动便携式 WLAN 热点功能，通过 WLAN 功能与电脑或其他设备共享设备的移动网络连接。▶ 第 110 页
 - **配置便携式WLAN热点**：为 WLAN 热点进行网络设定。
- **帮助**：了解关于 USB 和 WLAN 网络分享的更多信息。

› VPN设置

设定并连接至虚拟专用网络 (VPN)。► 第 114 页

› 移动网络

- **使用数据包：**设定此项可允许使用网络服务的群组交换数据网络。
- **数据漫游：**将设备设定成在漫游时或本地网络不可用时连接到其他网络。
- **接入点名称：**设定接入点名称 (APN)。
- **网络模式：**选择网络类型。
- **网络运营商：**搜索可用网络。

通话设定

自定义通话功能设定。

- **呼叫拒绝：**设定为自动拒接特定电话号码的来电。可添加电话号码到拒绝列表。► 第 57 页
- **设置拒绝信息：**添加或编辑拒接来电时将要发送的信息。
- **来电提示：**
 - **应答振动：**设定设备在对方接听电话时进行振动。
 - **通话状态音：**启动或取消通话连接提示音、分钟提示音或通话结束提示音。
 - **通话提示：**设置设备在通话期间提示您有事件。

- **呼叫应答/结束:**

- **应答键:** 将设备设定为按下主屏幕键接听来电。
- **自动应答:** 设定为在指定时长后自动接听来电 (仅在连接耳机时可用)。
- **电源键结束通话:** 将设备设置为按下 [⓪] 时结束通话。

- **打开距离传感器:** 设定在通话中打开距离传感器。

- **呼叫转移:** 将来电转移到另一个号码。

- **来电归属地:** 设定是否显示来电的地区信息, 还可从服务器更新信息。



从服务器更新地区信息, 可能会产生附加费用。

- **附加设定:**

- **来电显示:** 拨打电话时向对方显示自己的身份。
- **呼叫限制:** 阻止呼入或拨出电话。

- **呼叫等待:** 进行通话时允许来电提示。

- **自动重拨:** 若电话无法接通或挂断, 启动自动重拨。

- **固定拨号号码:** 启动或取消固定拨号模式; 启用该模式后设备仅能拨打固定拨号列表中的号码。必须输入 SIM 或 USIM 卡随附的 PIN2 码。

- **视频通话图像:** 设置向对方显示的图像。

- **接到电话时显示我的视频:** 设定是向对方显示自己的实时影像还是预置图片。

- **使用呼叫失败选项:** 选择是否在视频通话连接失败时尝试语音呼叫。

- **IP电话列表:** 添加或管理 IP 电话前缀号码。

- **语音信箱服务:** 选择服务提供商。

- **语音信箱:** 输入用于访问语音信箱服务的号码。可以从服务提供商处获取此号码。

声音

更改设备不同的声音设定。

- **静音模式：**启动静音模式可关闭除媒体声音和闹钟铃声外的所有声音。
- **振动：**设定设备在某些情况下振动。
- **自动静音模式：**设定设备在特定时间自动切换至静音模式。
- **音量：**调整所有通话铃声、音乐和视频、系统声音和通知的音量。
- **振动强度：**调整振动强度。
- **手机铃声：**选择来电提示铃声。
- **通知铃声：**选择活动提示铃声，如收到新信息。
- **打开按键音：**设定设备在触摸拨号屏幕上的按键时发出声音。
- **选择按键音：**将设备设定成在触摸屏上选择应用程序或选项时发出声音。

- **屏幕锁定声音：**设定设备在锁定或解锁触摸屏时发出声音。
- **触觉反馈：**将设备设定为触摸按键时振动。

显示

更改显示设定。

- **屏幕显示：**
 - **字体风格：**更改显示文本的字体类型。
 - **主屏：**
 - 墙纸：**选择待机屏幕的背景图像。
 - **锁定屏幕：**
 - 墙纸：**选择屏幕锁定时显示的图像。
 - 时钟：**设定为在锁定屏幕上显示时钟。
 - 时钟位置：**选择锁定屏幕上时钟的位置。当您使用图案、PIN 码或密码激活屏幕锁时，该功能可能不可用。

- **亮度**：设定显示屏的亮度。
- **背景效果**：选择显示模式。
- **自动旋转屏幕**：设定是否在旋转设备时自动旋转内容。
- **动画**：设定设备在切换窗口时播放动画。
- **屏幕超时**：设定关闭显示屏背景灯前设备等待的时间长度。
- **触摸按键灯持续时间**：设定触摸按键背景灯的持续时间。
- **自动调节屏幕电量**：设定为通过调整显示屏亮度节省电量。
- **水平校准**：校准加速仪以调整设备的水平轴，以加强运动识别。
- **Gryo传感器校准**：校准回转仪，使设备能够正确识别旋转。



- 校准时将设备置于稳定表面上。校准过程中，如果设备振动或移动，校准过程将会失败。
- 在使用倾斜或移动动作或启用了动作的游戏时感到漂移或意外移动，请校准回转仪。

省电模式

- **系统省电**：启动省电模式以减少电池消耗。
- **使用常规省电**：电池电量不足时自动启动省电模式。
- **自定义省电模式设置**：
 - **省电模式于**：选择设备自动切换到省电模式的电量级别。
 - **关闭WLAN**：当设备未连接至 WLAN AP 时，取消 WLAN 功能。

- **关闭蓝牙**：不使用时取消蓝牙功能。
- **关闭GPS**：不使用时取消 GPS 功能。
- **关闭同步**：当设备未与网络服务器同步时关闭同步功能。
- **亮度**：在省电模式下启动亮度级别。
- **亮度**：设定显示屏的亮度。
- **屏幕超时**：设定关闭显示屏背景灯前设备等待的时间长度。
- **了解省电**：了解如何减少电池电量消耗。

位置和安全

更改设备、SIM/USIM 卡以及 GPS 功能的安全设定。

- **使用GPS卫星**：设定为使用 GPS 卫星查找所处位置。
- **使用传感器帮助**：GPS 信号受阻时，使用传感器增强定位。传感器的估算值与实际位置之间可能存在差异。

- **设置屏幕锁定**：设置解锁安全码。如果已设置安全码，该选项将变为**更改屏幕锁**。
 - **无**：禁用屏幕锁定。
 - **图案**：设置用于解锁屏幕的解锁图案。
 - **PIN 码**：设置 PIN 码 (数字) 以解锁屏幕。
 - **密码**：设置密码 (字母数字) 以解锁屏幕。
- **取消USB调试模式**：设置在屏幕锁定时取消 USB 调试模式。
- **设置 SIM 卡锁**：
 - **锁定SIM卡**：启动或取消 PIN 码锁定功能；该功能要求在使用设备前提供 PIN 码。
 - **更改 SIM 卡的 PIN 码**：更改用于访问 SIM 或 USIM 卡数据的 PIN 码。
- **手机追踪**：启动或取消手机追踪功能；该功能可帮助您在设备遗失或被盗后找到设备。► 第 34 页
- **设置手机追踪**：启动手机追踪时，可自定义以下设置。

- **设置收件人：**设置接收来自遗失设备的追踪信息的收件人。
- **修改密码：**更改手机追踪功能的密码。
- **可见密码：**默认情况下，为保证安全性，设备会隐藏密码。可设置设备在输入密码时将密码显示出来。
- **选择设备管理器：**查看设备上安装的设备管理器。可允许设备管理器为设备应用新策略。
- **使用安全证书：**使用证书和凭证以确保安全使用各个应用程序。
- **从USB存储器安装：**安装储存在 USB 存储设备中的加密证书。
- **设置密码：**创建并确认用于访问凭证的密码。
- **清除存储：**删除设备中的凭证内容，并重设密码。

应用程序

更改已安装应用程序的管理设定。

- **未知来源：**选择此项可从任意来源下载应用程序。如果不选择此选项，则设备仅能从 Android Market 下载应用程序。
- **管理应用程序：**访问设备已安装的应用程序列表，查看应用程序信息。
- **运行中的服务：**查看正在使用的服务并访问服务以进行管理。
- **内存使用：**查看并管理活动服务。
- **电池使用：**查看设备所消耗的电量。
- **开发：**
 - **USB调试：**选择此项可通过 USB 数据线将设备连接到电脑。此项用于开发应用程序。

- **允许模拟位置：**允许将模拟位置和服务信息发送至位置管理器服务以进行测试。此项用于开发应用程序。
- **三星应用程序：**选择网络连接 (WLAN 或群组交换数据网络) 以获取来自 Samsung Apps 的新应用程序的通知。



此功能可能无法使用，具体取决于所在的地区或服务提供商。

帐户和同步

更改自动同步功能的设置或管理要同步的帐户。

- **后台数据：**选择此设定以使用自动同步功能。自动同步功能将在后台同步数据，不用打开应用程序。
- **自动同步：**设置设备自动同步联系人、日历和电子邮件数据。

动作

更改设备控制动作识别的设定。

- **动作激活：**设置为使用动作识别功能。
- **倾斜：**设置设备在图库中查看图像或浏览网页时，用手指点住两点，然后来回倾斜设备可放大或缩小。
- **移动：**设置设备在点住项目，然后将设备向左侧或右侧平移时将项目移至另一页。
- **摇晃：**将设备设置为通过抖动来搜索启动蓝牙的设备。
- **翻转：**设置为将设备正面朝下时，使来电、闹钟、音乐和 FM 收音机静音。

隐私权

恢复出厂设定：将设定重置为出厂默认值，并删除所有数据。

SD 卡和手机内存

查看设备和存储卡的存储信息。也可格式化 USB 存储器和存储卡。



格式化存储卡会永久删除存储卡中的所有数据。

语言和键盘

更改文本输入设置。

› 选择语言

选择所有功能表和应用程序的显示语言。

› 选择输入方法

选择默认的键盘类型进行文本输入。

› 三星输入法

- **输入模式：**选择默认输入方法，如 Qwerty 键盘、3 * 4 键盘或手写。
- **空格键输入联想字：**打开或关闭空格键输入联想字功能。
- **英语联想输入：**设定设备根据输入预测英文字词并显示字词建议。
- **语言输入设置：**选择文本输入的语言。
- **模糊音输入：**选择模糊拼音组。
- **手写设置：**自定义手写模式设置，例如识别速度、笔粗细或线条颜色。

语音输入和输出

更改语音识别和文语转换功能的设置。

› TTS设置

- **收听实例：**聆听作为示例的语音文字。
- **驾驶模式：**启动驾驶模式可将设备设置为大声阅读内容。
- **驾驶模式设置：**指定驾驶模式下使用的应用程序。
- **总是使用我的设置：**设置为使用所指定的语速和语言设置，而不使用应用程序中保存的设置。
- **默认引擎：**将语言合成引擎设置为用于语音文字。
- **安装语音数据：**下载并安装文语转换功能的语音数据。
- **语速：**选择文语转换功能的语速。
- **语言：**选择文语转换功能的语言。
- **引擎：**查看设备中的文语转换引擎。

可访问性

- **可访问性：**启动已下载的可访问应用程序，例如提供语音、铃声或振动反馈的 Talkback 或 Kickback。
- **字体大小：**更改日历、电子邮件、联系人和信息应用程序的字体大小。
- **手电筒：**打开或关闭手电筒。
- **单一音频：**使用一只耳塞收听音频时，启用单声道声音。
- **呼叫应答/结束：**
 - **应答键：**设置设备为按下主屏幕键接听来电。
 - **自动应答：**设置接听来电前设备等待的时间长度。
 - **电源键结束通话：**将设备设置为按下 [⓪] 时结束通话。
- **访问快捷方式：**向快速功能表上的辅助功能设置(按住 [⓪] 时会出现)添加快捷方式。

底座设置

音频输出模式：设置为当设备连接至汽车或台式电脑的底座时，可使用外部扬声器。

日期和时间

访问和修改以下设置，以控制设备显示日期和时间的方式。



如果电池一直没有充电或已从设备取下，重新开机后，时间和日期将被重置。

- **自动：**在跨越时区时自动更新时间。
- **设置日期：**手动设置当前日期。
- **选择时区：**选择本地时区。
- **设置时间：**手动设置当前时间。
- **使用24小时制：**设置以 24 小时制显示时间。
- **选择日期格式：**选择日期格式。

笔设置

- **惯用手：**选择写字用的手，以增强对 S Pen 触控笔输入的反应。
- **手写帮助：**访问关于使用 S Pen 触控笔的帮助信息。

关于手机

访问设备信息，更新设备软件。

应用程序概述

下表显示了设备中的可用应用程序。应用程序顺序可能因设备软件的不同而异，但用户可以更改顺序。提供的应用程序可能随服务提供商或 SIM 或 USIM 卡而异。

时钟	▶ 116	图库	▶ 75	社交圈	▶ 64	娱乐共享	▶ 108
日历	▶ 91	搜索	▶ 124	影视圈	▶ 99	Kies air	▶ 120
互联网	▶ 96	FM 收音机	▶ 84	悦读圈	▶ 100	我的文件	▶ 122
照相机	▶ 65	Samsung Apps	▶ 101	人人网	▶ 100	迷你日记	▶ 121
电子邮件	▶ 62	设定	▶ 126	手机QQ	▶ 64	计算器	▶ 118

录音机	▶ 95	wikiAR维洽	▶ 102	淘宝	▶ 101
图片编辑器	▶ 77	Polaris Office	▶ 123	腾讯新闻	▶ 102
视频制作器	▶ 78	QQ空间	▶ 100	音乐	▶ 81
任务管理器	▶ 125	词典	▶ 119	USIM 卡应用	▶ 124
QQ浏览器	▶ 100	导航	▶ 99		
同花顺	▶ 101	录像	▶ 74		

故障排除

开启或使用设备时，设备提示您输入以下代码之一：

代码	尝试使用此方法解决问题：
设备锁	如果启动了设备锁功能，则必须输入为设备设置的密码。
输入 PIN 码	首次使用设备或启用要求提供 PIN 码时，必须输入随 SIM 或 USIM 卡提供的 PIN 码。使用 锁定SIM卡 可禁用该功能。
输入 PUK 码以解锁 SIM卡	如果 SIM 或 USIM 卡被锁，通常是因为 PIN 码多次输错所致。如欲解锁，必须输入服务提供商提供的 PUK 码。

代码	尝试使用此方法解决问题：
输入 PIN2 码	当访问需要输入 PIN2 码的功能表时，必须输入随 SIM 或 USIM 卡提供的 PIN2 码。有关详细信息，请联系服务提供商。

设备显示网络或服务错误信息

- 当您位于信号较弱或接收不良的地方时，可能会丢失接收能力。请移至其他地方后再试。
- 如果未进行预订，某些选项无法使用。请联系服务提供商以了解更多详细信息。

触摸屏反应缓慢或不正确

如果设备具有触摸屏并且触摸屏反应不正确，请尝试以下操作：

- 取下触摸屏的任何保护性贴膜。保护性贴膜可能会阻止设备识别输入，我们不推荐触摸屏设备使用保护性贴膜。
- 点击触摸屏时请确保手指干燥且干净。
- 重新启动设备以清除任何暂时性软件错误。
- 确保设备软件已升级到最新版本。
- 如果触摸屏受到刮擦或损坏，请联系当地的三星服务中心。

设备被冻结或存在严重错误

如果设备被冻结或挂起，可能需要关闭程序或重置设备以重新获得功能。如果设备被冻结或反应缓慢，按住 [⓪] 10 至 15 秒，直到 SAMSUNG 徽标出现。设备将自动重启。

如果问题依然存在，请进行出厂数据重置。在待机模式下，打开应用程序列表，然后选择**设定** → **隐私权** → **恢复出厂设定** → **重置手机** → **全部删除**。

通话中断

当您位于信号较弱或接收不良的地方时，网络连接可能会断开。请移至其他地方后再试。

拨出呼叫无法接通

- 确保已按下拨号键。
- 确保已进入正确的蜂窝网络。
- 确保未对拨打的电话号码设置呼叫限制。

呼入电话无法接通

- 确保设备已开机。
- 确保已进入正确的蜂窝网络。
- 确保未对该呼入电话号码设置呼叫限制。

通话时对方无法听到您的声音

- 确保未盖住内置话筒。
- 确保内置话筒靠近您的嘴部。
- 如果使用耳机，请确保耳机连接正确。

声音质量差

- 确保未挡住设备的内置天线。
- 当您位于信号较弱或接收不良的地方时，可能会丢失接收能力。请移至其他地方后再试。

从联系人拨打电话时，无法接通

- 确保联系人列表中存储的号码正确。
- 如有必要，请重新输入并保存号码。
- 确保未对该联系人电话号码设置呼叫限制。

设备发出提示音且电池图标闪烁

电池电量不足。为电池充电或更换电池后才能继续使用设备。

电池充电异常或设备关机

- 可能是电池电极脏污所致。请先用干净的软布擦拭金色的触点，然后再尝试为电池充电。
- 如果电池无法再充足电，请妥善处理旧电池并用新电池进行更换 (请参考当地法令，了解有关妥善处理电池的说明)。

设备摸上去很热

当使用耗电量大的应用程序或长时间在设备上使用应用程序，设备摸上去就会很热，这属于正常情况，不会影响设备的使用寿命或性能。

启动照相机时出现错误信息

三星设备必须拥有足够的可用存储空间和电池电量才能支持照相机应用。如果启动照相机时收到错误信息，请尝试以下操作：

- 为电池充电或换上充满电的电池。
- 将文件传送到电脑或删除设备中的文件，以释放存储空间。
- 重新启动设备。如果尝试这些操作后，依然无法正常使用照相机，请联系三星服务中心。

启动 FM 收音机时出现错误信息

三星设备上的 FM 收音机使用耳机线作为天线。未连接耳机时，FM 收音机将无法接收电台。如欲使用 FM 收音机，请首先确保已正确连接耳机。然后，扫描并保存可用电台。

如果执行这些步骤后依然无法使用 FM 收音机，请尝试使用其他无线电接收器收听需要的电台。如果使用其他接收器时可以收听电台，可能是设备需要进行维修。请联系三星服务中心。

打开音乐文件时出现错误信息

三星设备可能会因为各种原因而无法播放某些音乐文件。如果在设备上打开音乐文件时收到错误信息，请尝试以下操作：

- 将文件传送到电脑或删除设备中的文件，以释放存储空间。
- 确保音乐文件未受到数字权利管理 (DRM) 保护。如果文件受到 DRM 保护，请确保拥有播放该文件所需的合适许可证或密钥。
- 确保设备支持该文件类型。

找不到另一个蓝牙设备

- 确保本机已启动蓝牙无线功能。
- 确保要连接的设备已启动蓝牙无线功能 (如有必要)。
- 确保本机和另一个蓝牙设备的距离在最大蓝牙范围 (10 m) 之内。

如果以上方法仍无法解决问题，请联系三星服务中心。

将设备连接到电脑后未建立连接

- 确保所用的 USB 数据线 with 设备兼容。
- 确保电脑上安装了合适的驱动程序，并且驱动程序已更新。

安全注意事项

为保护您和他人免受伤害或保护您的设备免于损坏，请阅读以下全部信息后再使用您的设备。

警告：防止触电、火灾和爆炸

请勿使用损坏的电源线或插头或者松动的电源插座

请勿用湿手接触电源线，或通过拉拽电线的方式拔下充电器

请勿弯折或损坏电源线

请勿在充电时使用设备或用湿手接触设备

避免充电器或电池短路

请勿使充电器或电池滑落，或对其造成碰撞

请勿使用未经制造商认可的充电器为电池充电

请勿在雷雨天气使用设备

设备可能出现故障并且增加电击危险。

请勿使用已损坏或泄漏的电池

如欲安全处置电池，请联系最近的授权服务中心。

小心处理和处置电池及充电器

- 只可使用专为设备设计且经过三星认可的电池和充电器。不兼容的电池和充电器可能造成危险或损坏设备。
- 请勿将电池或设备掷于火中。处理废旧电池或设备时，请遵守当地各项相关法规。
- 请勿将电池或设备放在加热设备（例如微波炉、烤箱或散热器）的里面或上部。电池过热可能会发生爆炸。
- 请勿挤压或刺穿电池。请勿让电池受到外部高压，否则可能导致内部短路和过热。

保护设备、电池及充电器免于损坏

- 避免让设备和电池暴露在极冷或极热的温度下。
- 极端的温度会导致设备变形、降低设备的充电容量以及缩短设备和电池的使用寿命。

- 防止电池接触金属物体，否则可能会使电池正负极连接，致使电池暂时或永久损坏。
- 请勿使用损坏的充电器或电池。

注意：在受限制区域使用设备时，请遵守所有安全警告和规定

在禁止使用设备的地方，请关闭设备

遵守所在特定区域限制使用设备的所有规定。

请勿在其他电子设备附近使用设备

大多数电子设备都使用无线电频率信号，您的设备可能会干扰其他电子设备。

请勿在起搏器附近使用设备

- 如有可能，请避免在起搏器 15 cm 范围内使用设备，其原因是设备可能会干扰起搏器。
- 如果必须使用设备，请与起搏器至少保持 15 cm 的距离。
- 如欲尽量减少对起搏器的干扰，请将身体背对起搏器使用设备。

请勿在医院或可能受无线电频率干扰的医疗设备附近使用设备

如果您个人使用任何医疗设备，请与设备制造商联系，以确保您的设备能在无线电频率中安全使用。

如果您使用助听器，请联系制造商了解有关无线电干扰的信息

有些助听器可能会受设备的无线电频率干扰，请联系制造商，以确保能安全使用助听器。

在可能发生爆炸的环境下关闭设备

- 在可能发生爆炸的环境下关闭设备，而非取出电池。
- 在可能发生爆炸的环境下始终按照规定、指示和标志进行操作。
- 请勿在加油站 (维修站) 或靠近易燃物品、化学制剂的地方和爆炸区域使用设备。
- 切勿在放有设备、设备零件或配件的箱子中存放或携带易燃液体、气体或易爆物品。

乘坐飞机时请关闭设备

在飞机上使用设备属于违法行为，设备可能会干扰飞机的电子导航仪。

机动车的电子设备可能因设备的无线电频率而出现故障

汽车的电子设备可能因设备的无线电频率而出现故障，有关详细信息，请联系制造商。

在驾驶汽车、摩托车或自行车时，请勿使用耳机

- 否则可能造成严重的事故；在某些地区也可能受法律禁止。
- 在马路上行走或跑步，或者过马路时使用耳机可能会造成严重的事故。

请遵守有关驾车时使用设备的所有安全警告和规定

开车时，安全驾车是您的首要责任。如果法律禁止，请不要在驾车时使用设备。为了您和他人的安全，请依据良好的公共素质进行操作并记住以下提示：

- 使用免提设备。
- 了解设备及其便利功能，如快速拨号和重拨。这些功能可帮助您减少使用设备拨打电话或接听来电所需的时间。
- 将设备放在容易拿取的位置，无需从道路移开视线即可拿取无线设备。如果您在不方便时收到来电，请让您的语音信箱替您接听。

- 让与您交谈的人知道您正在驾车。在交通繁忙或危险天气条件下暂停通话。雨、雨夹雪、雪、冰和交通繁忙可造成危险。
- 请勿进行记录或查找电话号码。记录“待办事项”列表或查找通讯簿会转移您的注意力，从而忽视驾驶安全的首要责任。
- 理智拨号并评估交通状况。在不前行时或交通堵塞时拨打电话。尝试计划在停车后拨打电话。如果您需要拨打电话，只拨打几个数字，再查看道路情况和后视镜，然后继续拨打。
- 请勿在谈话中情绪紧张或激动，导致分心。让与您交谈的人知道您正在驾车，并暂停有可能转移您对道路注意力的谈话。
- 使用设备求助。在发生火灾、交通意外或医疗紧急情况时拨打当地的紧急电话号码。
- 在紧急情况下，使用设备帮助他人。如果您目击车祸、犯罪现场或生命存在危险的严重紧急情况，请拨打当地的紧急电话号码。
- 必要时拨打道路救援或特定的非紧急援助号码。如果您看到不会构成严重危害的故障车辆、故障交通信号、无人受伤的轻微交通意外或者盗窃汽车行为，请拨打道路救援或其他特定的非紧急电话号码。

正确保管和使用设备

保持设备干燥

- 湿气和各种液体可能损坏设备零件或电子线路。
- 设备潮湿时请勿开机。如果设备已开机，请立即将其关闭并取下电池 (如果设备无法关机或无法取下电池，请维持现状)。然后用毛巾擦干设备并将其送往服务中心。
- 液体将改变标签的颜色，指示进水损坏了设备内部零件。进水可能会损坏设备，而制造商对此将不予保修。

请勿在充满灰尘、肮脏的场所使用或存放设备

灰尘可能导致设备出现故障。

请勿将设备放在斜面上

如果设备滑落，则会被损坏。

请勿将设备存放在过热或过冷的地方。请在 -20°C 至 50°C 之间的范围内使用设备

- 如果将设备放在封闭的车辆内，由于车辆内部温度可高达 80°C，因此设备可能发生爆炸。
- 请勿将设备长时间暴露在阳光直射环境下，如放在汽车仪表板上。
- 将电池存放在 0°C 至 40°C 范围的环境下。

请勿将设备与金属物品如硬币、钥匙和项链一同存放

- 设备可能会变形或出现故障。
- 如果电池触点与金属物品接触，则可能会导致火灾。

请勿将设备存放在磁场附近

- 当暴露于磁场时，设备可能出现故障或电池可能放电。
- 磁条卡 (包括信用卡、电话卡、银行存折及登机卡) 可能会被磁场损坏。
- 请勿使用具有磁性外壳的设备套或配件，同时避免设备长期接触磁场。

请勿在热水器、微波炉、炙热的煮食设备或高压容器附近或内部存放设备

- 电池可能会泄漏。
- 设备可能会过热而引起火灾。

请勿使设备滑落或对其造成碰撞

- 这样可能会损坏设备的屏幕。
- 如果弯折或将其变形，可能会损坏设备或零件出现故障。

如果设备过热，请停止使用设备或应用程序一段时间
皮肤长时间接触温度过高的设备可能造成低温烫伤，如红点和色素沉着。

如果设备有闪光灯或指示灯，请勿靠近人或动物的眼睛使用

接近眼睛使用闪光灯 (如果有) 可能导致视力暂时消失或损害眼睛。

闪光灯下设备使用须知

- 使用设备时，室内应开一些灯，并且屏幕不应靠眼睛太近。
- 闪光灯下观看影片或玩 Flash 游戏时间过长时，可能会发生痉挛或晕厥。如果感到有任何不适，立即停止使用设备。

减少反复性动作损伤的危险

反复执行按键、用手指在屏幕上书写或玩游戏等重复性动作时，您的手腕、颈部、肩膀或身体的其他部位可能偶尔会感到不适。使用设备一段时间后，请松弛一下握住设备的手，轻轻地按下按键，并适时地休息一下。如果休息后在使用时或使用后仍然感到不适，请停止使用并去看医生。

确保电池和充电器达到最长使用寿命

- 电池连续充电不得超过一周，过度充电可能会缩短电池寿命。
- 电池长期放置不用会逐渐放电，使用前必须重新充电。
- 充电器闲置不用时，需断开电源。
- 电池只能用于指定用途。

电池使用寿命

以下信息基于充足电的电池。

类型 时间 ¹	标准电池 (2500 mAh)	
	GSM	W-CDMA
待机时间	最长 1000 小时	最长 880 小时
语音通话时间 ²	最长 1550 分钟	最长 810 分钟
视频通话时间	-	最长 240 分钟

1. 上述标注的时间为在优化网络环境下通常所达到的通话时间和待机时间，实际的通话时间和待机时间可能因 SIM 或 USIM 卡、网络和使用设置、使用情况和环境而有所不同，从而显著地短于上述标注的时间。
2. 测量时间标准：在 +10dBm、语音半速率时，测量通话时间。

实际使用时间，取决于如何使用设备，其时间长短不一致。待机时间会随如下情况而缩短：

- 当使用设备上的附加功能时，如编辑和存储信息、玩游戏及连接网络。
- 频繁离开服务区。
- 在本地网络服务区以外使用设备。
- 反复使用通话模式。

使用制造商认可的电池、充电器、配件和用品

- 使用通用电池或充电器可能会缩短设备的使用寿命或导致设备出现故障。
- 在用户使用未经三星认可的配件或用品时，三星不对用户的安全负责。

请勿咬或吸吮设备或电池

- 这样做可能会损坏设备或引起爆炸。
- 如果儿童使用设备，请确保他们正确地使用设备。

请勿将设备或随附的配件戳向眼睛、耳朵或嘴巴

否则会造成窒息或严重伤害。

使用设备通话时：

- 保持设备呈竖直方向，如同使用传统电话一样。
- 直接对着话筒说话。
- 请勿接触设备的内置天线位置。接触天线会降低通话质量或导致设备发送超过所需的无线电频率。

使用耳机时保护听力和耳朵



- 过度接触强音会造成听力损伤。
- 驾车时接触强音可能会分散您的注意力，从而造成事故。
- 始终把音量调低再将耳机插入音频来源，并仅使用所需的最低音量设置收听谈话或音乐。
- 在干燥的环境下，耳机内可能会积聚静电。避免在干燥的环境下使用耳机；在将耳机连接到设备之前，请勿接触金属物体，以免释放静电。

在行走或移动期间使用设备的注意事项

始终注意周围环境，以避免伤害自己或他人。

请勿将设备放在后裤袋或挂在腰部

如果摔倒，您可能会受伤或损坏设备。

请勿拆卸、改装或修理设备

- 制造商对设备的任意变动或改装将不予保修。如需维修，请把设备带到三星服务中心。
- 请勿拆卸或刺穿电池，其原因是这可能会导致爆炸或火灾。

请勿给设备上油漆或粘贴纸

油漆和贴纸会阻塞设备零件并妨碍正常使用。如果对设备的漆或金属零件过敏，可能会引起皮肤瘙痒、湿疹或皮肤肿胀。当出现上述情况，请停止使用并咨询医生。

清洁设备时：

- 用毛巾或橡皮擦擦拭设备或充电器。
- 用棉花球或毛巾清洁电池触点。
- 请勿使用化学物质或清洁剂。

请勿在屏幕有裂痕或破损时使用设备

碎玻璃可能伤害到您的手和脸。将设备带到三星服务中心予以修理。

请勿将设备用于指定用途之外的任何其他用途

在公共场所使用设备时避免干扰他人

请勿让儿童使用设备

设备不是玩具。请勿让孩子玩设备，因为他们可能会伤害到自己和他人、损坏设备或拨打电话增加您的费用。

小心安装设备

- 确保将设备或相关设备安全地安装于车内。
- 不可将设备和配件安放于气囊张开区域里或附近。无线设备安装不当时，如果气囊迅速膨胀，会导致严重损伤。

只允许具备相关资格的人员维修设备

若由不具备相关资格的人员维修设备可能会造成设备损坏，并且不予保修。

小心拿取 SIM 或存储卡

- 设备正在传送或存取信息时，请勿取出卡，否则可能造成数据丢失或损坏设备和存储卡。
- 防止卡受到剧烈撞击、静电和来自其他设备的电磁干扰。
- 请勿用手指或金属物体触摸金色触点。如果卡不干净，请用软布擦拭。

确保使用紧急服务

在某些地区或情况下，可能无法用设备进行紧急呼叫。在去偏远或未开发的地区旅行之前，请拟定代用的紧急服务人员联系方法。

确保个人和重要数据安全

- 使用设备时，务必备份重要数据。对于数据丢失，三星概不负责。
- 弃置设备时，务必备份所有数据，然后重置您的设备，以免个人信息被误用。

请勿散发受版权保护的内容

请勿散发未经版权所有人许可录制给他人的受版权保护的内容。该行为违反版权法。制造商对用户受版权保护的内容进行的任何违法行为而导致的法律问题不负有任何责任。

产品中有毒有害物质或元素的名称及其含量

部件名称	有毒有害物质或元素					
	铅 (Pb)	汞 (Hg)	镉 (Cd)	六价铬 (Cr ⁶⁺)	多溴联苯 (PBB)	多溴二苯醚 (PBDE)
印刷电路板组件	X	O	O	O	O	O
塑料	O	O	O	O	O	O
金属	X	O	O	O	O	O
电池	X	O	O	O	O	O
附件	X	O	O	O	O	O

O: 表示该有毒有害物质在该部件所有均质材料中的含量均在 SJ/T11363-2006 标准规定的限量要求以下。

X: 表示该有毒有害物质至少在该部件某一均质材料中的含量超出 SJ/T11363-2006 标准规定的限量要求。

本表格提供的信息是基于供应商提供的数据及三星公司的检测结果。在当前技术水平下，所有有毒有害物质或元素的使用控制到了最底线。三星公司会继续努力通过改进技术来减少这些物质和元素的使用。



本产品的“环保使用期限”为 20 年，其标识如左图所示。电池等可更换部件的环保使用期限可能与产品的环保使用期限不同。只有在本使用说明书所述的正常情况下使用本产品时，“环保使用期限”才有效。

免责声明

通过本设备可用的所有内容和服务均属于第三方，并受版权、专利、商标和其它知识产权法的保护。这种内容和服务只用于个人非商业性使用。在没有获得内容所有者或服务提供商的许可时，您可能无法使用任何内容或服务。

除上述限制之外，除非获得应用内容或服务提供商的明确许可，否则，通过本设备显示的任何内容或服务，您都可能无法修改、复制、重新发表、上传、邮寄、传输、翻译、销售、新建派生作品、开发或以任何方式分发。

“第三方内容和服务‘按原样’提供。无论为任何目的，三星对提供的内容或服务不提供任何明示或暗示保证。三星公司明确声明，不承担任何隐含的保证，或通过法规、普通法或以其它方式[包括但不限于适销性或针对特定用途的适用性] 认可的条款或条件。

在任何情况下(包括疏忽)，通过本设备提供的任何内容或服务，即使事先已被告知有发生这种损害的可能性，无论是在合同或侵权、对任何直接、间接、意外、特别或相应损失或损害赔偿费用、律师费、各种开支或由此引起的任何其它损失或损害、或连接任何包含的信息、或由您或任何第三方使用任何内容或服务引起的结果，三星对其准确性、有效性、及时性、合法性或完整性都不提供保证。”

第三方服务可能在任何时间停止或中断，三星对任何内容或服务可使用的时间段不负任何责任或担保。内容和服务由第三方通过三星控制之外的网络和传输设备进行传输。除免责条款的一般性之外，三星还明确表示，对本设备适用的任何内容或服务的任何中断或延迟不承担任何责任或义务。

三星对涉及内容和服务的客户服务既无责任也无义务。任何与内容或服务相关的服务要求都应直接由内容和服务提供商负责。

- 本使用说明书中的一些内容可能与设备不完全相符，取决于设备软件或服务提供商。
- 设备和配件可能与本使用说明书中的图示有所不同，取决于国家。
- 本产品电磁辐射比吸收率 (SAR) 最大值为 0.256 W/kg，符合国家标准 **GB 21288-2007** 的要求。

■ 天津三星通信技术有限公司

地址：天津市西青区微电子工业区微五路 9 号 (邮编：300385)

■ 深圳三星科健移动通信技术有限公司

地址：中国广东省深圳市南山区高新北区松坪街 2 号三星科健园 (邮编：518057)

■ 惠州三星电子有限公司

地址：中国广东省惠州市陈江镇 (邮编：516029)

安装 Kies (与电脑同步) Kies

1. 从三星网站 (www.samsung.com/kies) 下载最新版本的 Kies 并安装到电脑。
2. 使用 USB 数据线将设备与电脑连接。Samsung Kies 将自动启动。
更多信息请参考 Kies 上的帮助。

