

目 录

第 1 章	安装 IP 切换网络安全隔离卡	
1-1	安装 NS-908 网络安全隔离卡	03
1-2	安装 NS-908W 网络安全隔离器	05
1-3	安装 GS-208 网络安全隔离卡	06
附录 1	故障排除	08
附录 2	产品包装清单	09

版权所有, 翻印必究
如有变动, 恕不另行通知
2008 年 6 月版

安装隔离卡安全提示

(一) 为了保护您的计算机信息安全，请您在隔离卡安装和使用中注意以下事项：

- 1、在为新硬盘安装操作系统时，严禁将内网硬盘资料通过克隆等方式拷贝到外网硬盘。
- 2、隔离卡是一机两用设备，使用时请认准内外网标记，按照保密要求操作，严禁在外网状态下起草、编辑内部文件资料。
- 3、为了保护移动介质中的涉密信息，请不要在外网状态时插入光盘或 USB 盘。
- 4、任何时候都不要将内部资料通过软盘、U 盘、光盘、移动硬盘等方法拷贝到外网硬盘中使用。
- 5、若电脑需要升级，应将内网硬盘交当地保密局指定的销毁单位清除涉密信息，或作为内网硬盘继续使用，千万不得将内网硬盘当作外网硬盘使用。
- 6、任何保密技术手段都需要操作人员的配合才能保证不出现泄密事件，因此，不能认为安装了隔离卡就万事大吉。必须严格按照保密规定，确保涉密信息的安全。

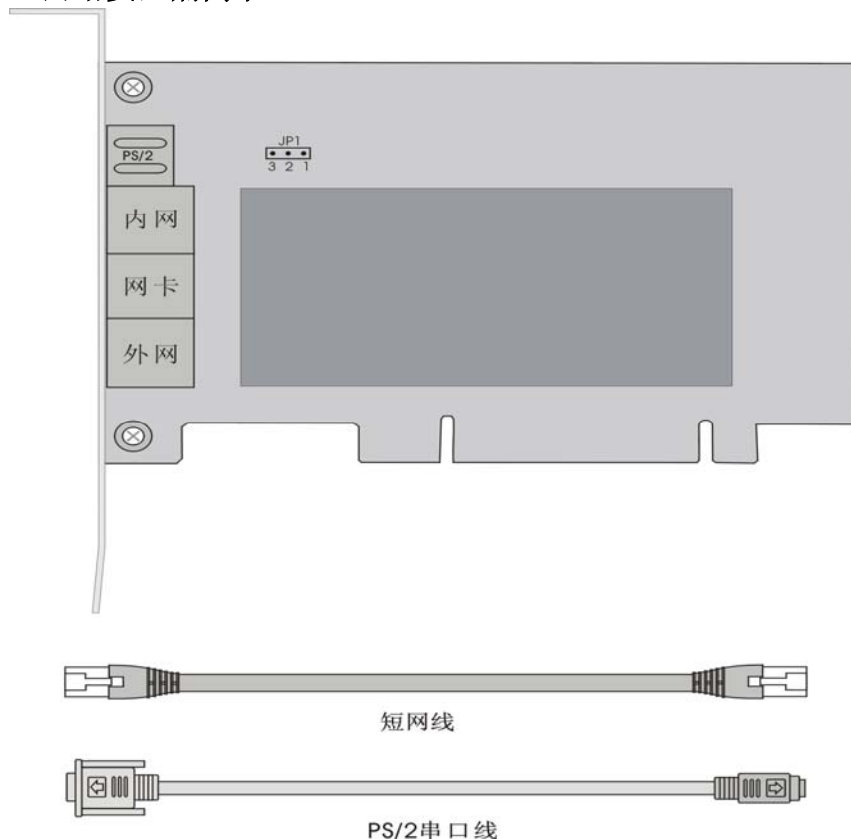
(二) 安装网络安全隔离卡之前，请先做好以下准备工作：

- 1、打开包装盒，检查产品配件是否与附录 2 所列的对应型号产品包装清单相符。如有不符，请与经销商或厂家联系。
- 2、为安全起见，在安装隔离卡之前请先备份好原有数据。
- 3、安装网络安全隔离卡需满足以下配置要求
基于奔腾系列或 IBM 586 以上的 PC 机；
16MB 以上的内存；
500MB 以上的 IDE 或 SATA 接口硬盘；
安装有 WINDOWS 操作系统。

声明：在安装使用隔离卡时，请严格按照操作规范，请做好数据备份，本公司不承担因人为操作不当造成的泄密或任何数据丢失责任。

第 1 章 安装 IP 切换网络安全隔离卡

1-1 安装 NS-908 网络安全隔离卡



1、NS-908 网络安全隔离卡的硬件安装

(1) 关闭计算机电源，打开机箱

(2) 固定隔离卡

将隔离卡插至主板空置扩展插槽内，固定螺丝。

(3) 连接网线

I 将外网网线连接至隔离卡外网口。

II 将内网网线连接至隔离卡内网口。

III 将短网线分别连接至隔离卡网卡口和主机网卡接口。

(4) 设置主机 CMOS 参数

盖上机箱，启动计算机进入 CMOS 参数设置程序，将两个硬盘的类型 TYPE 设置为“AUTO”，保存参数，退出 CMOS 设置程序。

2、NS-908 网络安全隔离卡的软件安装

进入 windows 操作系统后，将安装光盘插入光驱，选择相应型号的安装文件夹运行 \WIN\SETUP。

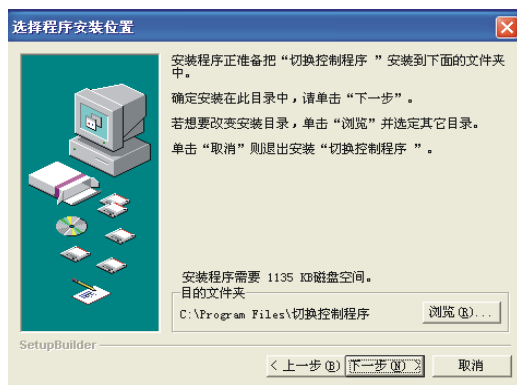


图 4.1

3、NS-908 网络安全隔离卡切换程序使用说明

软件及硬件安装完毕后，在桌面的任务栏右下角出现对应的“内”或“外”指示图标，鼠标左键单击此图标，桌面弹出选择菜单。图 4.2



图 4.2

“设置”：点击该按钮，会出现图 4.3 所示窗口。分别设置好内外网的 IP 地址、子网掩码、网关及默认网络后点击“设定”。



图 4.3

“转换”：点击该按钮，系统会在几秒钟内自动的切换到内网或外网。

“退出”：点击该按钮，退出控制界面。

1-2 安装 NS-908W 网络安全隔离器

1、NS-908W 网络安全隔离器的硬件安装



图 4.4

(1) 进入 Windows 操作系统后,将 USB 数据线一端连接电脑主板的 USB 口,一端连接 NS-908W 网络安全隔离器,系统提示“识别到新硬件”,从产品光盘将 NS-908W 驱动程序装入。

(2) 将网线对应接入 NS-908W 网络安全隔离器的对应网口。

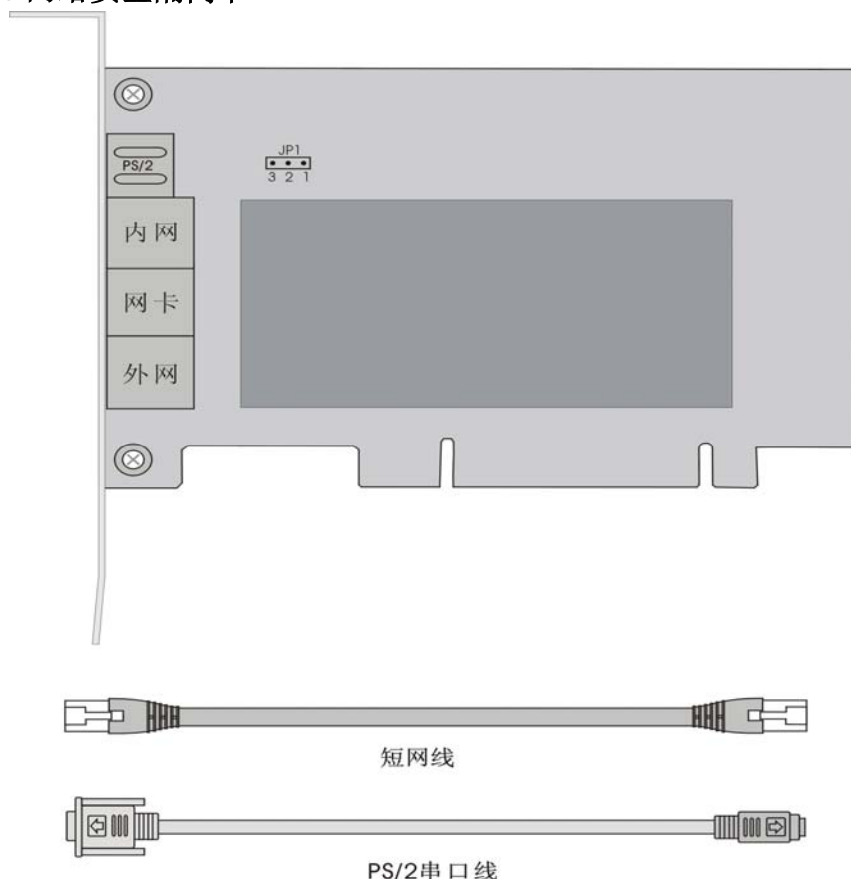
2、NS-908W 网络安全隔离器的软件安装

进入 Windows 操作系统后,将产品光盘插入光驱,选择 NS-908W 的安装文件夹运行 \WIN\SETUP。

3、NS-908W 网络安全隔离卡切换程序使用说明

该部分说明请参见 NS-908 对应部分。

1-3 安装 GS-208 网络安全隔离卡



1、GS-208 网络安全隔离卡的硬件安装

(1) 关闭计算机电源，打开机箱

(2) 固定隔离卡

将隔离卡插至主板空置扩展插槽内，固定螺丝。

(3) 连接网线

I 将外网网线连接至隔离卡外网口。

II 将内网网线连接至隔离卡内网口。

III 将短网线分别连接至隔离卡网卡口和主机网卡接口。

(4) 设置主机 CMOS 参数

盖上机箱，启动计算机进入 CMOS 参数设置程序，将两个硬盘的类型 TYPE 设置为“AUTO”，保存参数，退出 CMOS 设置程序。

2、GS-208 网络安全隔离卡的软件安装

进入 windows 操作系统后，将安装光盘插入光驱，选择相应型号的安装文件夹运行 \WIN\SETUP。

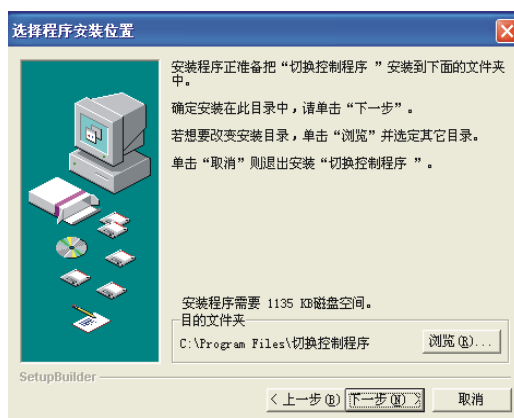


图 4.5

3、GS-208 网络安全隔离卡切换程序使用说明

(1) IP 切换软件安装完毕后开始将立即运行，在桌面任务栏右下方显示当前的默认图标。如图 4.6 所示：



图 4.6

(2) 上图显示当前计算机为内网状态，用鼠标右键点击内网图标，在弹出菜单中选择“设置”。点击后将出现设置界面，请根据实际情况设置各项网络参数，在设置好参数后请点击“设定”按钮保存参数。示例如图 4.7：



图 4.7

参数项说明：(以内网为例，外网设置同内网设置方法一致)

IP 地址：表示当前计算机在内网中时的本机 IP

子网掩码：表示当前计算机在内网中时的本机 IP 对应的子网掩码

网 关：表示当前计算机在内网中时的本机的网关

DNS 地址：表示当前计算机在内网中时的本机的 DNS 地址

内网服务器 IP：表示文件交换服务器(本机)要连接的内网服务器的 IP 地址

连接内网时间：连接内网的至少时间(默认为 5 分钟)

程序启动时默认设置：本机为内网设置或本机为外网设置(请按照需要选择其中一个)

(3) 本软件运行时会根据文件交换软件的需要进行内外网络的切换。

注：软件切换网络时有 10 秒钟的延迟，10 秒钟过后在右下角任务栏将显示当前计算机所处的网络。

附录 1 故障排除

(一) 找不到硬盘

1. 检查硬盘电源线是否连接正确或松脱。
2. 不接入隔离卡，在内、外网硬盘 IDE 线连接完毕后，直接用机箱电源分别接入内、外网硬盘，如果发生找不到硬盘或启动运行异常，应属于内、外网硬盘与主板间不兼容，必须调整硬盘、光驱的连接方式。
3. 检查硬盘上的跳线帽是否插在 MASTER 位置。
4. 检查 BIOS 设置程序，是否已将“PRIMARY MASTER”参数设为“AUTO”。
5. 检查 TIPTOP 网络安全隔离卡的 IDE 是否连接正确或松脱。
6. 检查 J1 跨线器，如果是断开，请将其连接。或相反操作。
7. 如主板 BIOS 版本较低，请按硬盘跳线将硬盘设置为 33.8G 以下，注：此时只能使用 ATA33 的数据线，如仍然找不到硬盘，请更新您的主板 BIOS 或用硬盘厂家提供的 DM 软件对硬盘参数进行设置。
8. 如果问题仍然存在，请与当地经销商联系。

(二) 无法连接网络或上网速度慢

1. 检查内外网线是否插在相对应 RJ45 插座上，有否松脱。
2. 检查 TIPTOP 网络安全隔离卡网卡接口与网卡接口的网线是否松脱。
3. 将内网或外网线直接接入网卡接口，如果故障现象仍然存在，则故障与网络安全隔离卡无关。
4. 注意检查所有连接网线是否按标准制做，可尝试更换。

(三) 不能切换内外网

1. 检查切换开关与 PS/2 接口处是否松脱。
2. 使用线路选择器时，请严格按照网络布线标准 568A 或 568B 来使用网络线。

(四) 找不到光驱

1. 检查光驱 IDE 线是否松脱。
2. 调整硬盘、光驱的连接方式。
3. 如不经过网络安全隔离卡直接接上光驱故障现象仍然存在，则故障与隔离卡无关。

(五) 如何区分故障是隔离卡造成还是其它原因？

1. 对于网络不通或速度慢，可以将网线不经过隔离卡直接接入计算机网卡，如问题仍然存在，则此故障与隔离卡无关。
2. 对于有些找不到光驱故障，如果不经过隔离卡，只接入内或外硬盘仍然找不到光驱，则此故障与隔离卡无关。
3. 对于硬盘启动或运行不正常，可以先拆下隔离卡，单独给该硬盘加电运行，如问题仍然存在，则此故障与隔离卡无关。

(六) 刻录的硬盘启动时经常死机或提示 VMM32.VXD 文件丢失，怎么办？

1. 把两个硬盘的 IDE 线交换使用。
2. 由于克隆硬盘的过程中较易发生问题，因此出现异常最好重装系统进行覆盖。
3. 克隆软件最好使用 GHOST7.0 以上的版本，7.0 以下的版本不能克隆 NTFS 的分区。克隆前在母盘运行磁盘扫描程序，有助于克隆成功。

附录 2 产品包装清单

NS-908

NS-908 网络安全隔离卡	一块
PS/2 连线	一根
短网络线	一根
用户手册	一本
软件安装光盘	一张
保修卡	一张

NS-908W

NS-908W 网络安全隔离器	一块
短网络线	一根
USB 数据线	一根
用户手册	一本
软件安装光盘	一张
保修卡	一张

GS-208

GS-208 网络安全隔离卡	一块
PS/2 连线	一根
短网络线	一根
用户手册	一本
软件安装光盘	一张
保修卡	一张