

数位板快速安装指南

目 录

操作系统需求环境	1	六、8601型号设定板快捷键	14
驱动程序/软件安装方法	1	七、8601型号设定滚轮	15
· Windows 操作系统		· 选用所需要的滚轮功能滚轮设定范围	16
· Mac OS 操作系统		Applicable Action Pairs for Roller	
验证数位板是否安装正确	2	八、压感测试与设定	17
· 数位板的启动		· 压力测试区	
· 数位笔的使用		· 清除按钮	
数位笔芯与电池的更换方法	2	· 测试颜色区	
· 更换数位笔的笔芯		· 压力值	
· 更换数位笔的电池		· 灵敏度	
设定指南	3	九、在工作列上显示小图示	18
一、数位板控制台			
· 开启数位板控制台			
· 设定选项			
二、荧幕设定	4		
三、笔按键的设定	6		
· 按键名称			
· 对应于鼠标的功能			
· 笔键双击速度			
四、调整工作区	7		
· 工作区			
· 工作区的尺寸			
· 工作区的位移			
· 放到最大			
· 照荧幕比例			
· 留边	9		
五、设定快速键	9		
· 快速键配置区	9		
· 快速键边	9		
· 定义快速键功能	10		
i. [执行] 标签			
ii. [网际网络] 标签			
iii. [按键] 标签			
· 清除	13		
· 向上排序及向下排序	13		
· 更改快速键设定	13		
· 复原快速键设定	13		

安装注意事项:

1. 安装本产品之驱动时请至控制台卸载清除其他数位板的驱动
2. 安装时请暂时关闭 电脑的防毒软体
3. 安装后请视系统的提示执行重新开机或不重新开机

数位板快速安装指南


感谢您选购本产品。本快速手册将协助您安装驱动程序与数位绘图板。

操作系统需求环境

- Windows XP / Vista / Win 7 或 Macintosh OS 10.4 / 10.5 / 10.6操作系统
- CD-ROM光驱(安装驱动程序及软件)
- 建议使用USB 2.0



驱动程序/软件安装方法

■ Windows操作系统

1. 请先将驱动光盘片放入光驱中，并等待安装主画面出现在荧幕上。如果主安装视窗没有自动显示，请手动开启[我的计算机]→[光驱]→(双击)[Setup.exe]开始进行安装程序。
2. 在安装主画面及后续的画面按下Enter键，直到安装程序结束。或者，您也可以根据荧幕上的指示选择不同设定。
3. 将USB接头插入计算机上任一个USB接口以连接数位板。为得到最佳的效果，我们建议您避免使用USB集线器或其他外部USB连接器设备。
4. 重新启动计算机并看到【 数位板】图示出现在系统工具列即可开始体验数位板的便利功能。

■ Mac OS操作系统

在Macintosh的系统中，请按照下列的安装步骤执行安装：

1. 将CD片放入光驱中，等待安装画面开启。
2. 或者可以手动的方式于【前往】→【计算机】→【设备】→【 Pen Tablet】
3. 执行【 Pen Tablet】进行安装，按照安装指令进行安装，最后输入您的使用者名称及密码及安装完成。
4. 安装完成后请重新开机。

注意：若您在系统工作列没有看到数位板的小图示，那就表示驱动软件安装不成功，可能是数位板没有与计算机连接好，或者您在数位板的控制台设定不显示这个小图示。

数位板快速安装指南

验证数位板是否安装正确

■ 数位板的启动

在您将数位板连接到您的计算机后，或您将已经连接数位板的计算机的电源开启后，在系统工具列看到数位板的小图示【】显现出来，并且用数位笔轻点工作区时看到滚轮的LED灯亮起，这就代表数位板已经正常启动并且可以开始操作。

■ 数位笔的使用

数位笔在一段时间没有使用后，会进入休眠状态已省电。所以在您使用数位笔之前请先以笔间轻轻碰某处，将数位笔从休眠状态中唤醒。

数位笔芯与电池的更换方法

■ 更换数位笔的笔芯

1. 用笔芯环把需要更换的笔芯夹住并拔出笔芯。
2. 把新的笔芯推进数位笔里，完成更换数位笔的笔芯。

■ 数位笔的使用

1. 请旋转上部笔身，露出数位笔电池座。
2. 安装并确认电池与电池座的极性相同。
3. 安装电池并盖回数位笔上部笔身，确定锁紧。

注意：

1. 当数位笔不使用时，请勿让笔尖接触任何东西或让笔尖朝下置放于笔盒或其他容器里。因为笔尖的感应结构经触碰将会导致持续启动而耗电。在不使用数位笔时，请将数位笔放置在数位板笔座上，或是横放在不会有任何物体碰触到笔尖的地方。
2. 勿同时在数位版的工作区上使用 2种以上设备，以免游标错乱或无动作产生。

警告：

1. 请勿随意扭转数位笔。
2. 请勿折弯或重压数位板。

数位板快速安装指南

设定指南

本指南提供进阶使用者自定义数位笔装置的说明，以及诊断问题的指导。

一、数位板控制台

■ 开启数位板控制台

自定义数位笔装置或诊断问题的第一步是叫出数位板控制台。呼叫有两种方法：

- (1) 以数位笔轻点数位板小图示 ()，通常位于屏幕的右下角。
- (2) 手动开启数位板控制台

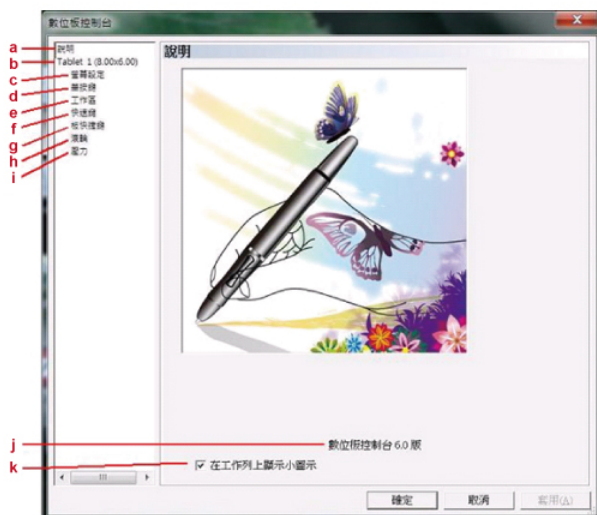
若PC为Windows XP系统：

由【开始】▶【设定】▶【控制台】▶【数位板设定】。


若PC为Windows Vista或Windows 7系统：

由【开始】▶【控制台】▶【数位板设定】。

■ 设定选项



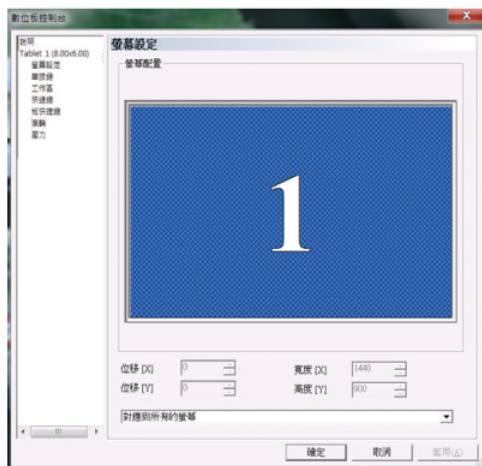
数位板控制台：
显示了活动区尺寸、
数位板控制台的版次，
及数位板所有的配置选项。

- a. 说明-在其他配置页上，点此处以回到本页
 - b. Tablet 1 (8.00×6.00)-显示以英吋为单位的活动区宽度及高度
 - c. 萤幕设定-点此以设定数位板如何与萤幕对应
 - d. 笔按键-点此以自定数位笔的按键功能
 - e. 工作区-点此以调整在活动区内的工作区的尺寸及位置
 - f. 快速键-点此以设定快速键的功能
 - g. 板快捷键-点此以设定板快捷键的功能
 - h. 滚轮-点此以设定滚轮的功能
 - i. 压力-点此以自定及测试压力感应功能
 - j. 数位板控制台 6.0 版-显示驱动软件的版本信息
 - k. 在工作列上显示小图示-勾选之，则 () 小图示将出现在系统工作列上 (通常位于萤幕右下角)
- 下面各节将一一介绍以上这些选项。

数位板快速安装指南

二、荧幕设定

荧幕设定选项(图中的标签)使您可以将数位板同时对应到两个荧幕，或仅对应其中之一。



仅有一个荧幕时荧幕设定选项显示的状态

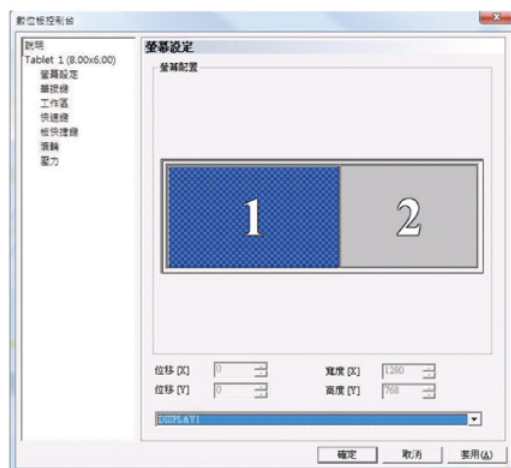
下图显示在计算机配置两个荧幕时，设定数位板对应到两个荧幕，依此当您将数位笔由数位板工作区的一边横向移动到另一边时，荧幕上的游标将由一个荧幕移动到另一个荧幕。您可以将游标移置到两个荧幕上的任何位置。



数位板同时对应到两个荧幕

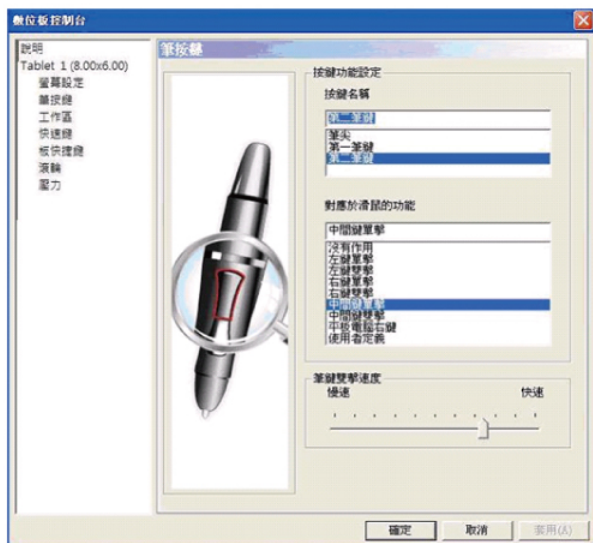
数位板快速安装指南

下图显示数位板工作区设定成对应到第一号荧幕。此时您若移动数位笔横跨整个数位板，则游标将横跨第一号荧幕，且无法移到第二号荧幕上。



数位板工作区对应到第一号荧幕

三、笔按键的设置



笔按键的设置

■ 按键名称

选择想要设定的按键名称

■ 对应于鼠标功能

选择对应于鼠标的功能，就可以设定选定笔键的功能。设定好之后，按压该按键，即可执行指定的鼠标指令。

注意：笔尖对应于鼠标的功能，永远固定为鼠标左键单击的功能。

■ 笔键双击速度

调整滑尺的指标靠近“慢速”时，笔尖双击之间的时间允许比较长。

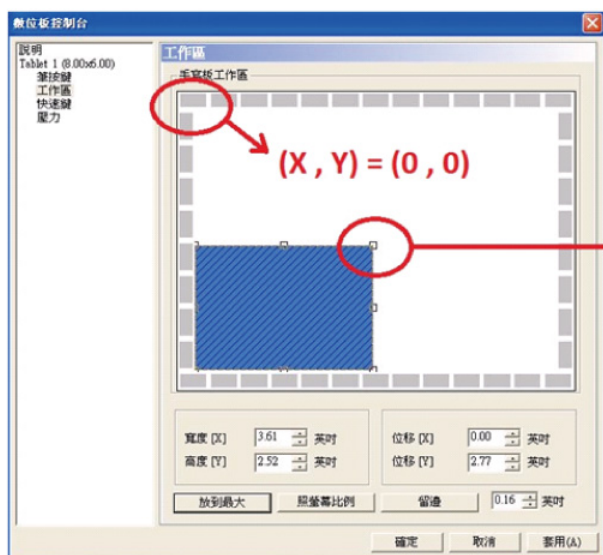
注意：修改此设定将会改变笔按键双击的速度。

数位板快速安装指南

四、调整工作区

■ 工作区

这部分的控制台显示工作区及分布于工作区周围的快速键。点选工作区后拖曳工作区图四周八个「把手」(小正方形)之一可调整工作区的尺寸。若要调整位置,则可拖曳工作区到所需的位置。



工作区的调整

活动区(如上)是数位板上可感应到数位笔的区域。工作区是位于活动区内,数位笔可以控制计算机荧幕游标的区域。

若您缩小工作区尺寸,稍稍移动数位笔即可较长比例地移动游标。这适用于大尺寸的数位板。

■ 工作区的尺寸

当您调整工作区时,这部分的控制台会立即显示调整后的工作区尺寸数值。您也可以输入尺寸数值以设定大小,则其结果会立即以图形方式显示。

■ 工作区的位移

这部分的控制台说明了左上角的活动区减去预留给快速键的区域,即为在左上角的工作区。位移[X]是指水平的距离,位移[Y]是指垂直的距离。您也可以输入尺寸数值,则其结果会立即以图形方式显示。

数位板快速安装指南

■ 放到最大

若要有最大的工作区域，请按〔放到最大〕按键。我们建议按下〔放到最大〕后，立即按下〔照荧幕比例〕以避免变形问题。

所谓「变形问题」是当数位板的宽高比例与计算机荧幕的宽高比例不同时出现。例如：在数位板上画一个正圆形，此时显现在计算机荧幕上则变形为椭圆形。请看图12。

■ 照荧幕比例

〔照荧幕比例〕按键可用来解决一个特殊问题，即在数位板绘画后，而显现在计算机荧幕上失真的问题。按下〔照荧幕比例〕按键后，驱动软件将会自动调整数位板工作区的宽度或高度来去除失真的问题，使其宽高比例与计算机荧幕的比例相同。

当工作区的宽高比例与计算机荧幕的宽高比例不同时，会影响在计算机荧幕上的显示比例。按下〔照荧幕比例〕按键后，在数位板上画圆形，此时显现在计算机荧幕上亦为圆形。如下图所示。

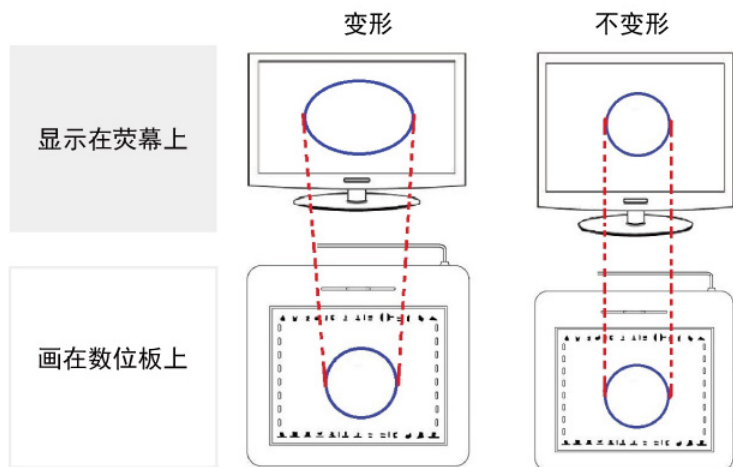


图12 去除在荧幕上的变形

■ 留边

按下〔留边〕按键后，会在数位板最大工作区的周围，保留一个区域给快速键使用。这样会缩小工作区的大小。

五、设定快速键

快速键，即为数位板活动区的四周一格一格显示为蓝色的长方形图形。若已定义某快速键，当您按下该快速键后，即可立即执行您先前定义的功能。您可以设定您常用的选项(如:网站、文字处理、音乐档…等等)。一些原厂已经预设功能的快速键，会将该功能印刷于数位板的覆板上。

快速键功能是按下数位板控制台的快速键后(如第3页图示中的f)，再用快速键设定面板来定义的(请看图13，如下)。

■ 快速键配置区

快速键，在快速键控制面板上的快速键配置区里。您可以将每个快速键命名，以用来提醒自己其定义的功能。

要命名快速键，请选择一个快速键，再将名称键于下面所示的空格内。请参阅下图。

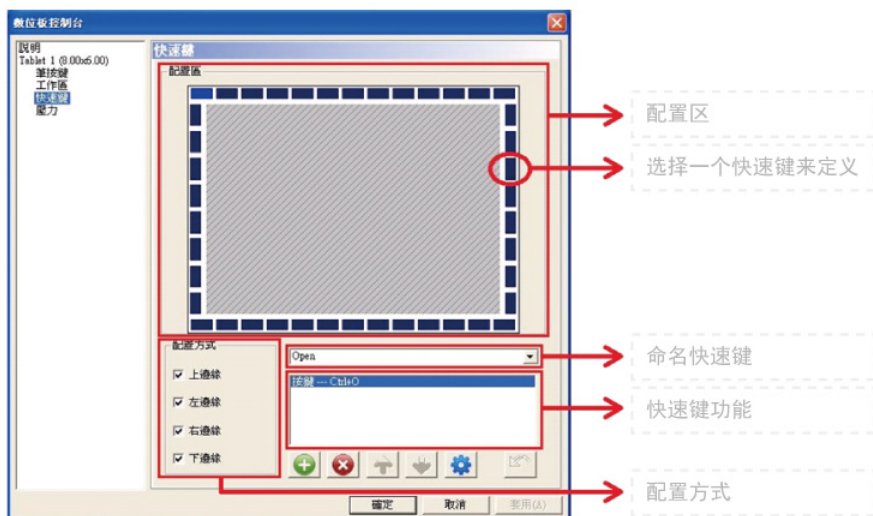
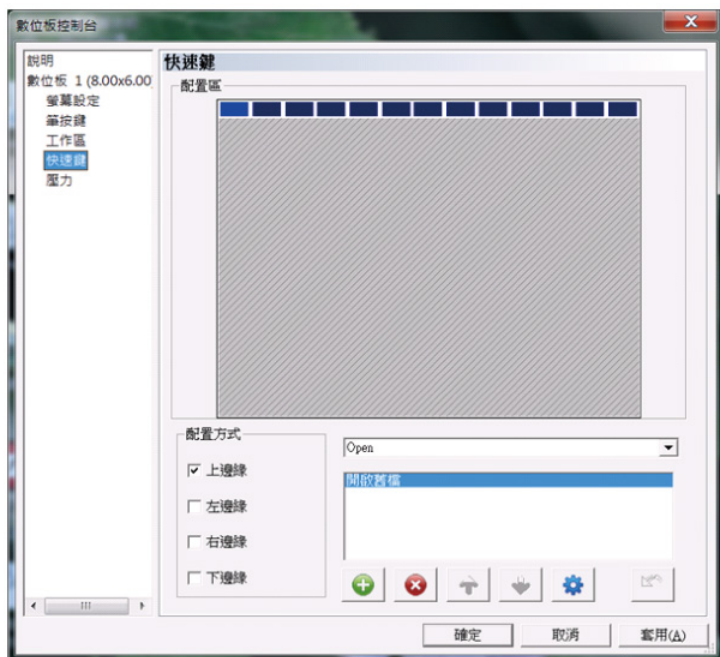


图13 定义快速键功能

■ 快速键边


您可分别打开和关闭在配置区周围的四个快速键边。事实上，许多用户为了增大绘图的面积，倾向于只定义上方的快速键边(参见下页图示)，或甚至关闭所有的快速键边。

数位板快速安装指南



在工作区上方定义一排快速键

■ 定义快速键功能 ()

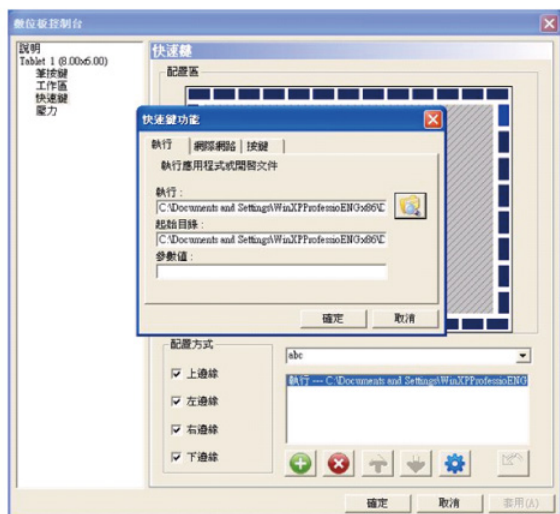
要定义快速键功能，首先从配置区选择一个快速键，然后按下绿色加号 () 按钮。此时，就会跳出快速键的功能面板。您可以：

- (1) 选择 [执行] 标签，可以定义要执行的程序
- (2) 选择 [网际网络] 标签，可以指定一个您想浏览的网站或者其他网络服务
- (3) 选择 [按键] 标签，可以定义复合按键来执行此快速键的功能


您可以指定执行某个程序或是某个网络服务功能。当您用数位笔在数位板上点击此快速键时，将会执行该快速键指定的功能。

数位板快速安装指南

i. [执行] 标签

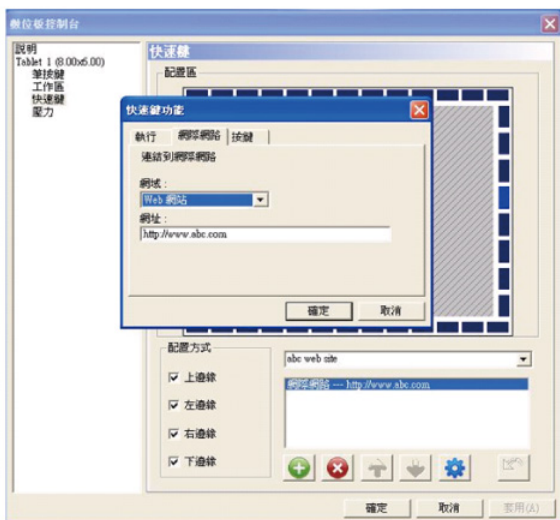


选取执行程序

左图说明了在[执行]的画面下，可按下浏览按钮()并输入起始目录及参数值来执行一个程序。

例如：要设定播放一个影片档，首先选择一个影片播放程序，然后于[起始目录]键入路径，并于[参数值]键入欲播放的影片档名称。

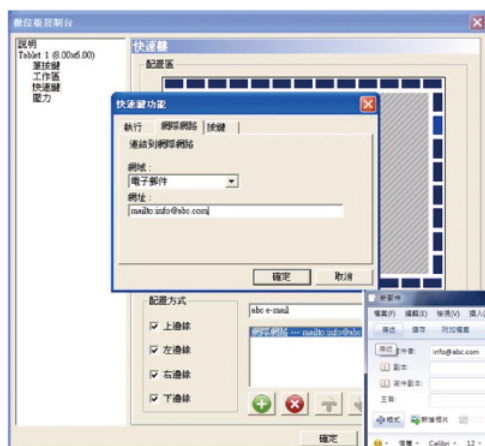
ii. [网际网络] 标签



选取网际网络

左按下[网际网络]标签，您可以选择其中一种网络服务方式 Web网站 - 浏览您所指定的网页 (例如：<http://www.abc.com/>)

数位板快速安装指南



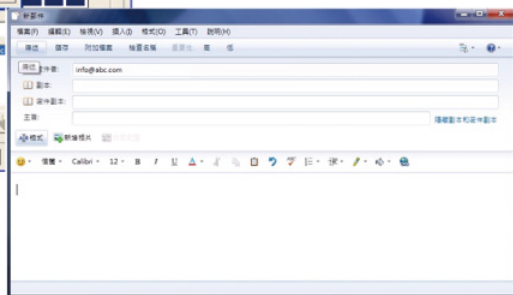
选取电子邮件

电子邮件 - 寄发一封电子邮件到一个指定的电子邮件地址，例如：mailto:info@abc.com。

设定之后，当您点击该快速键，就会出现电子邮件的画面供您使用。

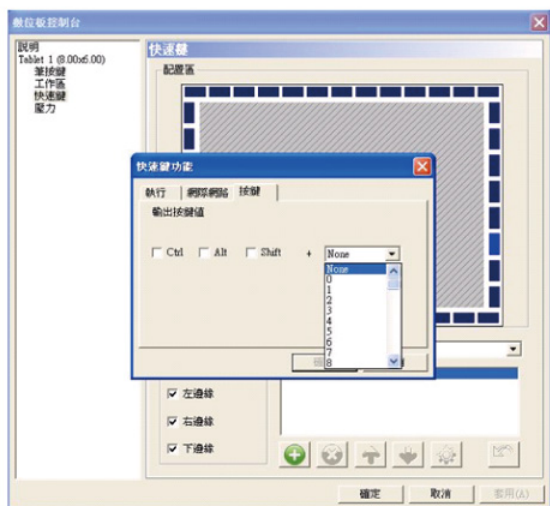
(1) 新闻群组 - 可浏览指定的新闻群组（例如：news://...）

(2) 其他网站 - 可执行一些其他的网络服务，例如：ftp://ftp.abc.com。



跳出电子邮件画面

iii. [按键] 标签



指定点击快速键将输出键盘复合键

按下快速键控制台里的[按键]标签，您可以设定键盘复合键功能（例如：Ctrl-Alt-a）。设定后，以数位笔点击该快速键就等同于在键盘上按下该复合键。


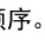
复合键为任一基本键加上Shift、Ctrl及Alt中任一个或二个或三个组合而成。基本键必须从下拉式选单中选取。

数位板快速安装指南

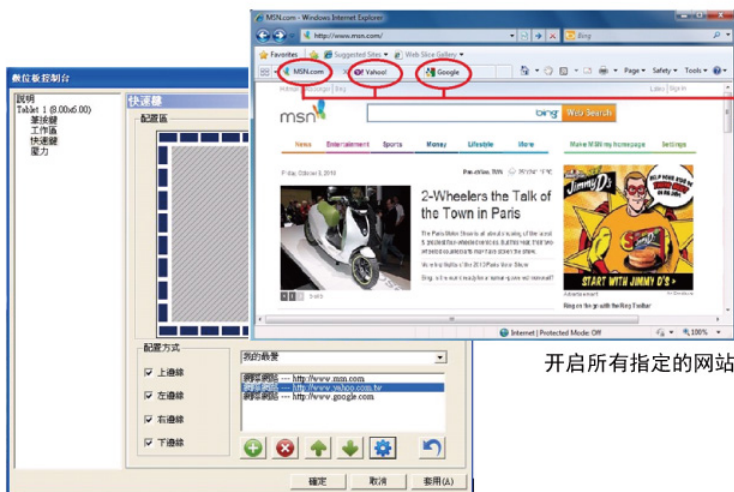
■ 清除 ()

在快速键的面板按下 () 按键, 可清除之前设定于该快速键的功能。之后, 再点击该快速键时, 将无作用。

■ 向上排序 () 及向下排序 ()

您可以在同一个快速键设定一个以上的网址, 并运用向上排序 () 及向下排序 () 按键来更改您所喜好的顺序。当您点击该快速键时, 所有网址将会依您的排序自动跳出。

例如: 您可以在同一个快速键设定三个网址。然后, 当您点击该快速键时, 三个网址将依设定的顺序开启。





设定多个要开启的网站

■ 更改快速键设定 ()

按下 , 可更改快速键功能设定。按下后, 系统将先显示先前所设定的功能。

■ 复原快速键设定 ()

按下 , 可复原快速键在上次按下更改快速键设定 () 之前的功能设定。

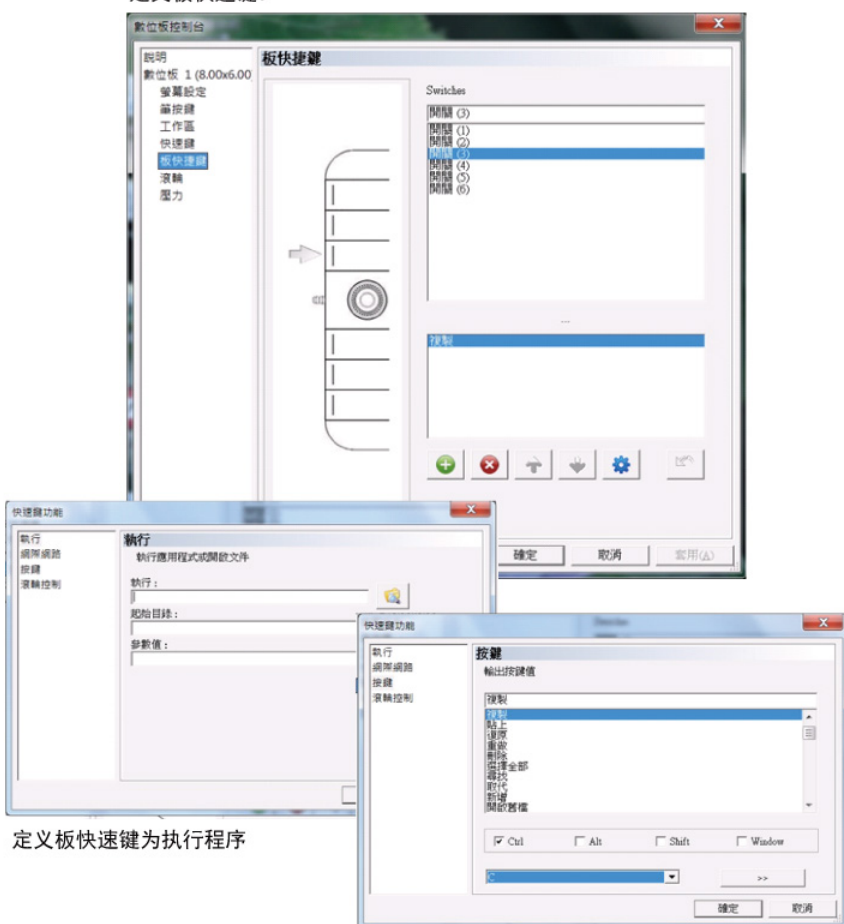
數位板快速安裝指南

■ 8601型号设定板快捷键

当您以手指按下數位板上工作区旁的板快速键时，事先定义的功能将被执行。该功能可以是单一动作，例如执行一个程序或是造访一个网站。该功能也可以是一连串的动作，例如造访一组您常造访的网页。就像定义快速键一样，您也可以定义一个键盘复合键以呼叫为此快速键所定义的功能。

可附着在板快捷键的功能与可附着在快速键的功能完全一样。参见以下附图所示范例。板快捷键有一个特殊功能，就是协助使用滚轮。参看七、设定滚轮。

定义板快速键3



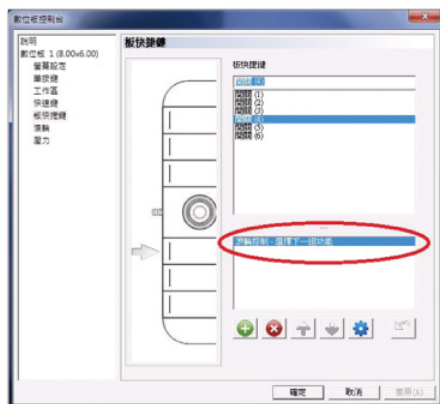
定义按下板快速键时输出的键盘复合键

数位板快速安装指南

■ 8601型号设定滚轮

数位板上的滚轮可执行1到6组不同的功能，例如浏览网页时的上卷/下卷或拨放音乐时的大声/小声。

而依原厂设定的板快捷键“开关4”则用来辅助切换滚轮功能的按键，您可在数位板控制台的板快捷键设定看到开关(4)被设定为“滚轮控制-选择下一组功能”（如图例一红色圆圈），当您按下按键开关(4)后，您会看到计算机荧幕的下方出现文字框显示目前滚轮的设定功能（如图例二红色圆圈）。

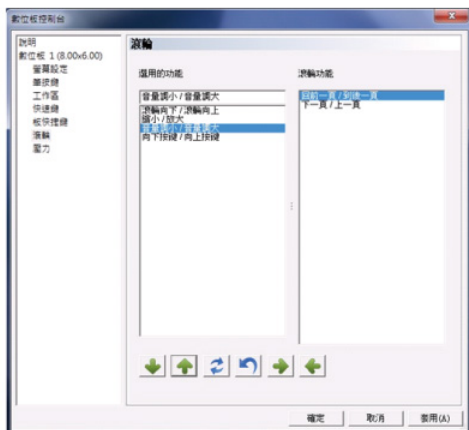


图例一 “滚轮控制-选择下一组功能”



图例二 “滚轮控制-选择下一组功能”

当您在滚轮的设定区中按下如图例三中的绿色左箭头(←)将您所需要的功能放进“选用的功能”区，或将不需要的功能按绿色右键(→)移出到“滚轮功能”区。



图例三 选用所需要的滚轮功能

设定好您所需要的几组功能后（如图例三），就可以按下按键开关(4)来切换到您需要的滚轮功能，并上下转动滚轮来执行动作。

数位板快速安装指南

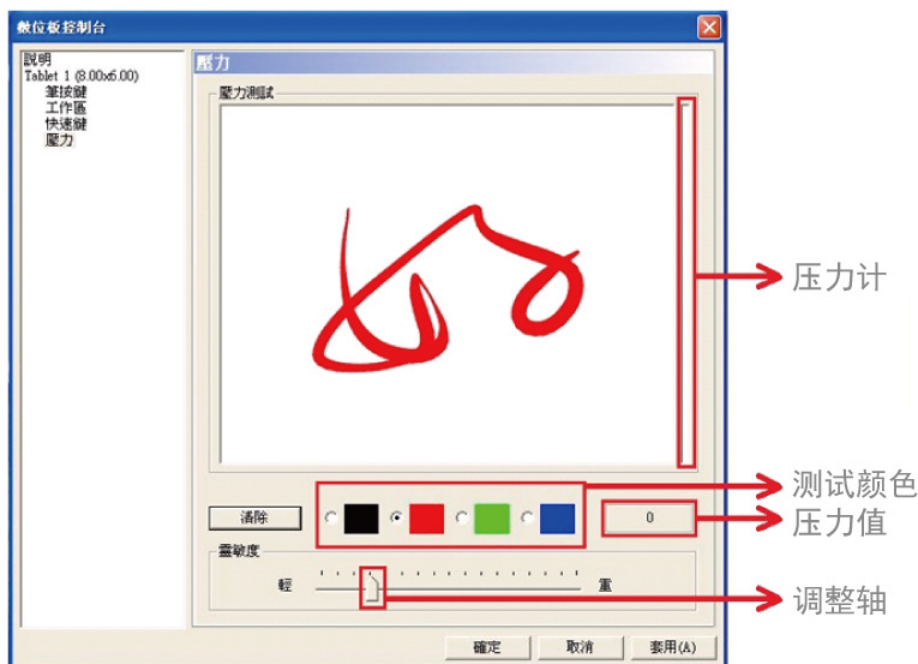
■ 滚轮设定范围 Applicable Action Pairs for Roller

滚轮向下/滚轮向上 Scroll down Scroll up	此功能用于模拟鼠标的滚轮作用，是必须放入的选项。 Simulate the action of a mouse roller – this action pair cannot be removed.
放大/缩小 Enlarge Reduce	模拟[Ctrl]+[+]跟[Ctrl]+[-]同样功能，图片网页或档放大缩小。 Simulate pressing Ctrl+ and Ctrl- on the keyboard, that is, press and hold the control key, and then press plus or minus key.
音量调小/音量调大 Volume up Volume down	适用于音乐或影片中用来做音量的调整。 Turn down or up volume when playing music or video.
向下按键/向上按键 Down arrow key Up arrow key	模拟键盘“上”（  ）跟“下”（  ）的功能。 Simulate pressing down arrow or up arrow on the keyboard.
回前一页/回后一页 Previous Page Next Page	此功能适用于网页，模拟网页前一页（  ）后一页（  ）。 Simulate pressing Alt-left arrow or Alt-right arrow on the keyboard, usually used in a browse to move to a previously viewed page or the next viewed page.
上一页/下一页 Page up Page down	模拟键盘上[Page Up]（  ），[Page Down]（  ）一样功能。 Simulate pressing Alt-left arrow or Alt-right arrow on the keyboard, usually used in a browse to move to a previously viewed page or the next viewed page.

数位板快速安装指南

压感测试与设定

当您在数位板工作区按压数位笔时，数位板可感应到从笔尖施加的压力，并将压力值传送给计算机中的应用程序。压力值最小为零，最大值则视机种而定。本单元将介绍验证压力感应功能的运作程序。这适用于当应用程序似乎失去压感功能时，或您不熟悉压力相关功能的情形。请参阅下图。



压力控制台

■ 压力测试区

当您将数位笔在数位板上画动，压力测试区的线条会因施力大小，呈现线条的粗细。右边的压力计反映压力值的大小。压力愈大，则压力计的小图示会升得愈高。

在数位板的活动区上按压笔尖，施加的力道若没有相对地显示在压力值或压力计上，则表示没有压感功能。

数位板快速安装指南

■ 清除按钮

按下〔清除〕按钮，可清除工作台画面。

■ 测试颜色区

您可以挑选任一颜色来做测试。


■ 压力值


压力值是由驱动软件实时传送给应用程序的数值。
数值越大表示数位板所侦测到笔尖的压力越高。

■ 灵敏度

调整轴靠近“轻”，表示只要在小图示上轻轻一点就会有反应，
您可以因个人喜好，设定施力的轻重和灵敏度。

在工作列上显示小图示

若您在数位板控制台勾选〔在工作列上显示小图示〕（如第3页图标签k），表示数位板小图示（）会出现在工作列上，通常会在荧幕的右下角。这样不仅给予您一个数位板装置存在的视觉确认，也方便您开启数位板控制台。

若您不勾选〔在工作列上显示小图示〕，数位板小图示（）将不会出现在工作列上，即使已经安装驱动软件，而且数位板已连接计算机并正常运作。