



IP Camera

(凯聪网络摄像机Sip1201使用说明)

KaiCong Ares 芯片方案机型

Sip1201使用说明二维码



2013-12-11 V2.0

目录

产品说明	1
设备示意图	2
设备接口和连接说明	3
搜索摄像机	4
局域网监控、控件安装、监控画面介绍	5
设备系统设置	6
远程设置	7
集中客户端CMS观看	8
苹果手机智云观看	9
安卓手机智云观看	10

一、产品说明

声明

本手册可能在某些技术细节方面描述不够准确或存在印刷错误, 假如您在使用过程中按照使用手册无法解决问题时, 请致电我公司技术部垂询相关操作方法。我们将根据产品功能的增强而更新本手册的内容, 并将定期改进或更新本手册中描述的产品或程序。更新的内容将会在本手册的新版本中加入, 恕不另行通知。

使用注意事项

1、安装环境

远离高温的热源和环境; 避免阳光直接照射;

注意防水, 有水接触到设备时, 立即断电。

避免在过于潮湿的环境使用, 请在参考的适用湿度范围 (85%RH以下) 内使用。

避免在过热或过冷环境使用, 请在参考的适用温度范围 (-10℃ ~ +50℃) 内使用。

本机应水平安装或壁挂安装, 避免安装在会剧烈震动的场所, 勿将其它设备放于本机上。

2、运输与搬运

本机的包装经过抗震设计和实验, 确保在运输过程中摄像机不会受到意外损坏, 所以在搬运本机时, 最好使用原来的包装材料和纸箱;

避免在过冷、过热的场所间相互搬动摄像机, 以免机器内部产生结露, 影响机器的使用寿命;

严禁带电搬动本机, 否则会损坏主板;

注意:

1. 在让摄像机运行之前, 请检查供电电源是否正确。

2. 请勿将此产品摔落地下或受强烈敲击。

3. 请勿直接碰触到图像传感器光学元件, 若有必要清洁, 请将干净布用酒精稍微湿润, 轻轻拭去尘污; 当摄像机不使用时, 请将防尘盖加上, 以保护图像传感器。

4. 避免对准强光 (如灯光照明、太阳光等处) 聚焦, 否则容易引起过亮或拉光现象 (这并非摄像机故障), 也将影响图像传感其寿命。

5. 激光束可能烧毁图像传感器, 在激光装置被使用的情况下, 请您一定注意不要让图像传感器的表面暴露于激光束之下。

6. 如果设备工作不正常, 请联系购买设备的商店或联系服务中心, 不要以任何方式拆卸或修改设备 (未经许可的修改或维修所导致的问题, 责任自负)。

产品介绍（产品概述）

感谢您使用KaiCong Ares 芯片方案网络摄像机，本系列产品是针对网络视频应用而开发的一体化网络摄像机，包括室内高清云台机、室内高清卡片机、室外高清防水机等一系列机型。非常适合家庭、商铺、写字楼等应用场合。

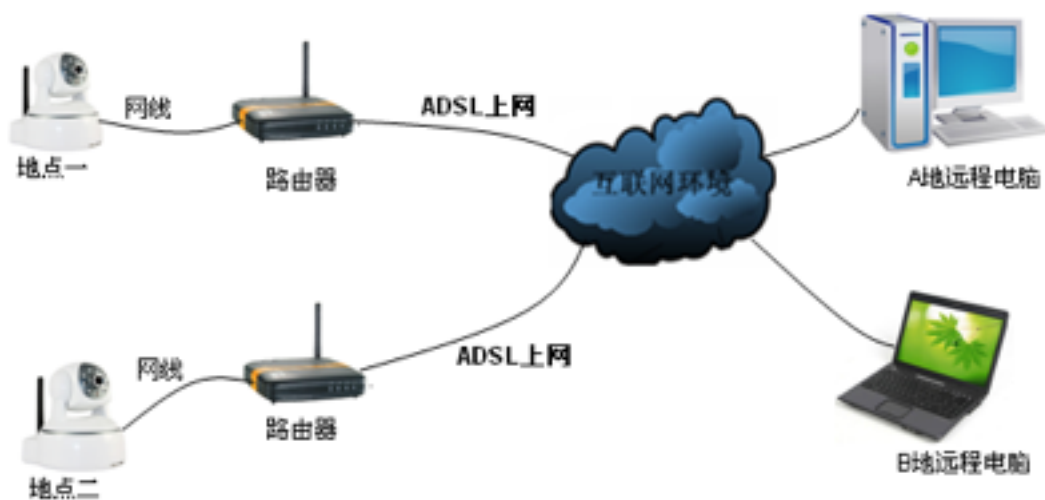
本系列产品的典型特点：

- “ 可同时支持3个H.264种码流，1个MJPEG码流，适于本地、互联网以及跨平台访问；
- “ 分辨率支持1280*720/640*360/320*180；
- “ 每路码流可支持4路视频连接；
- “ 支持双向语音功能，支持G.711和G.726两种语音编码；
- “ 支持802.11b/g/n协议，可内置wifi无线模块，实现无线功能；
- “ 最大支持32G SD/TF卡存储，可实现告警拍照、告警录像、定时拍照、定时录像；
- “ 内置WEB服务器，使用一个端口传送所有数据，便于用户进行网络设置；
- “ 支持ONVIF和RTSP协议，便于集成到NVR或大型客户端软件；
- “ 支持WPS/QSS功能；
- “ 网页界面支持多语言切换，支持1/4/9个分割画面，实现多路同时观看；
- “ 该系列部分设备支持POE功能（用户可选配）；
- “ 凯聪提供免费的手机观看软件〔请到苹果商店下载最新版本“看看看”、看看看HD〕、安卓用户暂不支持；
- “ 凯聪为每台设备分配一厂家域名，设备接入公网后，即可使用该域名访问设备；域名格式：<http://023333.KaiCong.info> 其中：023333是域名名称；
- “ 凯聪提供免费的客户端软件〔Cms4.0〕，提供多画面【100路】观看、长时间录像、录像回放等功能。

二、设备示意图



三、设备连接示意图



四、搜索并配置局域网下的网络摄像机

1、软件下载

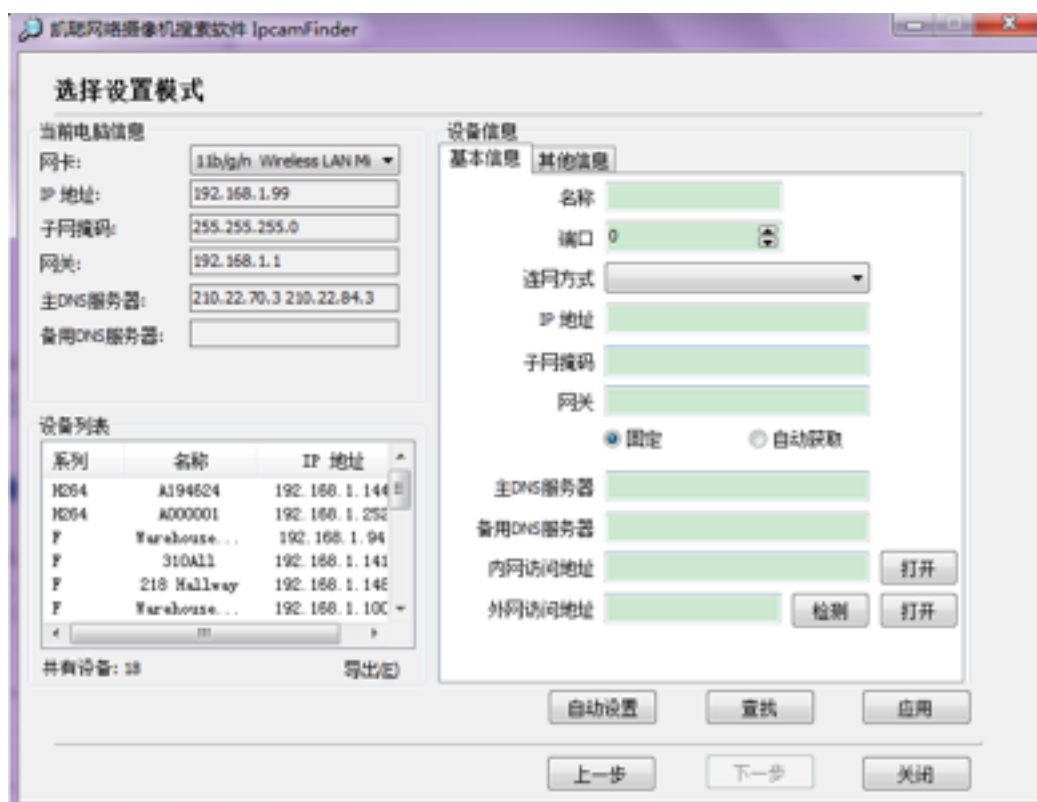
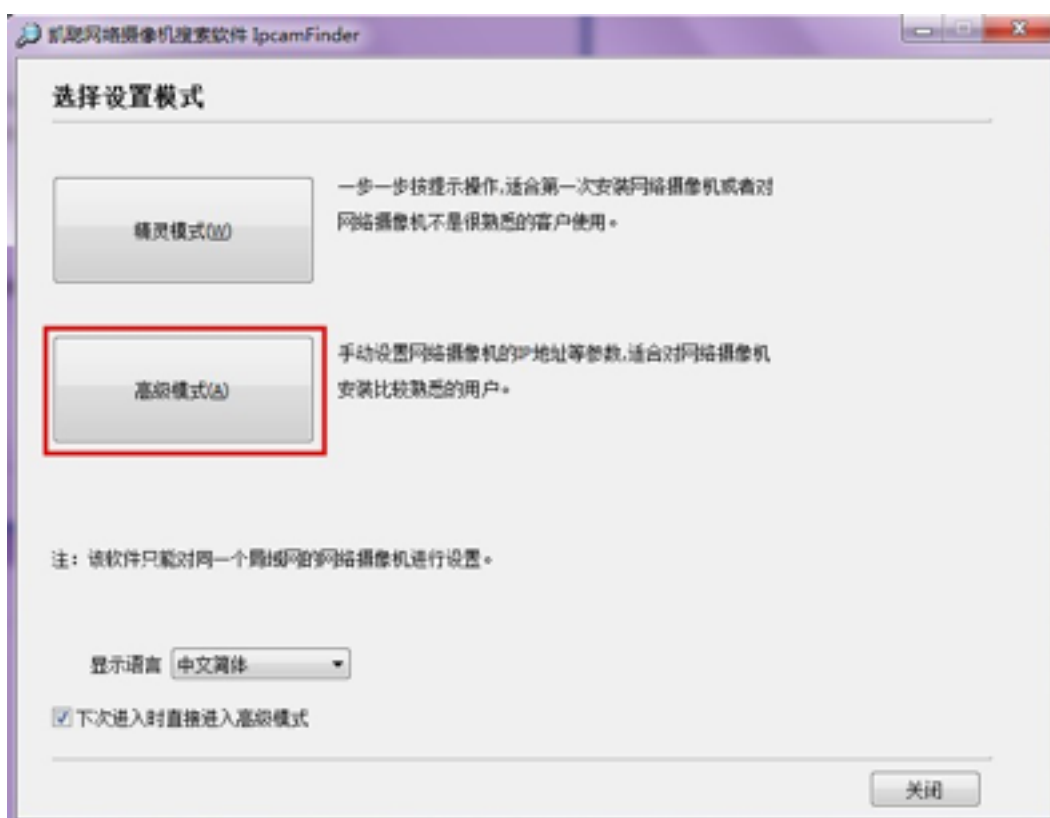
<http://kaicong.net/download/KaiCongIPCameraFinder.zip>

2、打开搜索工具

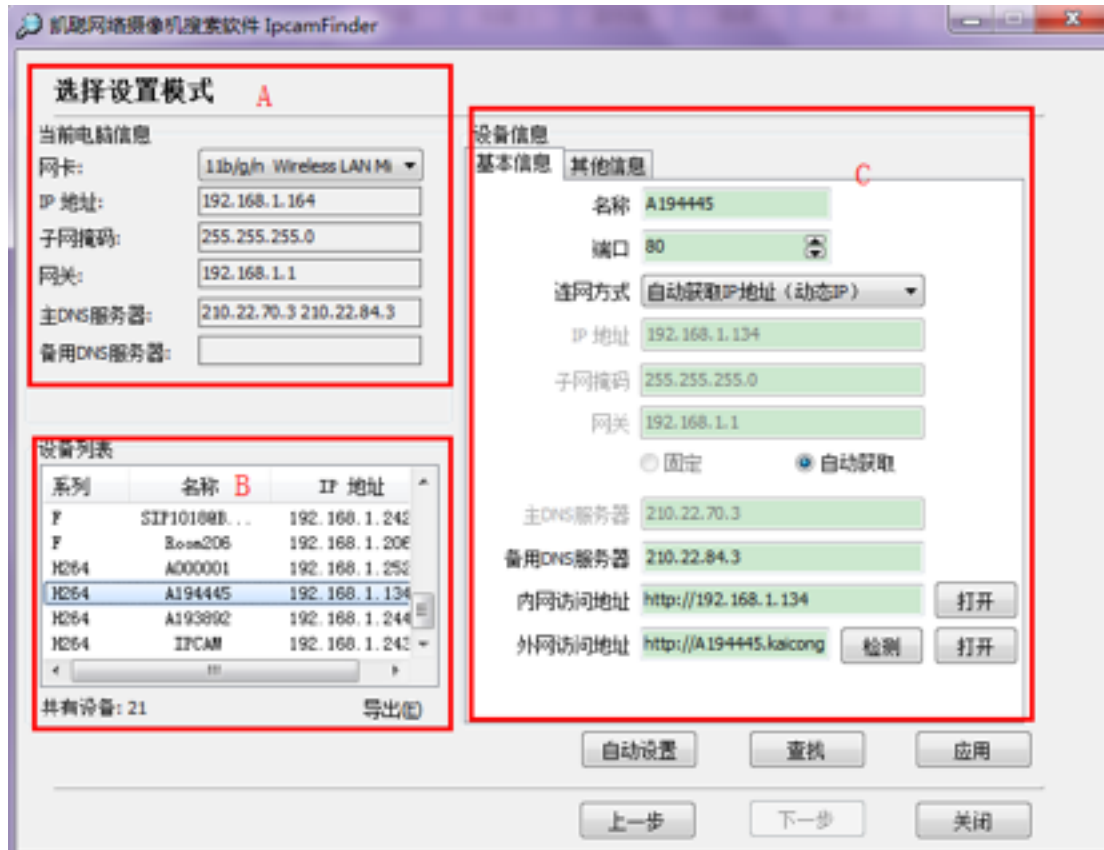
压缩包下载完毕，解压缩压缩包，得到一个文件名为“KaiCongIPCameraFinder.exe”的可执行文件，双击鼠标左键，打开这个软件。



点击“高级模式”，搜索并配置局域网下的网络摄像机。



3、软件界面介绍



A区域:

显示了设置电脑当前的各项网络参数，最主要的就是局域网当前网关地址（IP地址），本例为192.168.1.1，网络摄像机的局域网IP、网关、DNS必须根据当前局域网的网关来设置。

B区域:

显示了当前接入局域网的所有凯聪的网络摄像机，本说明中总共接入了21台凯聪网络摄像机。

C区域:

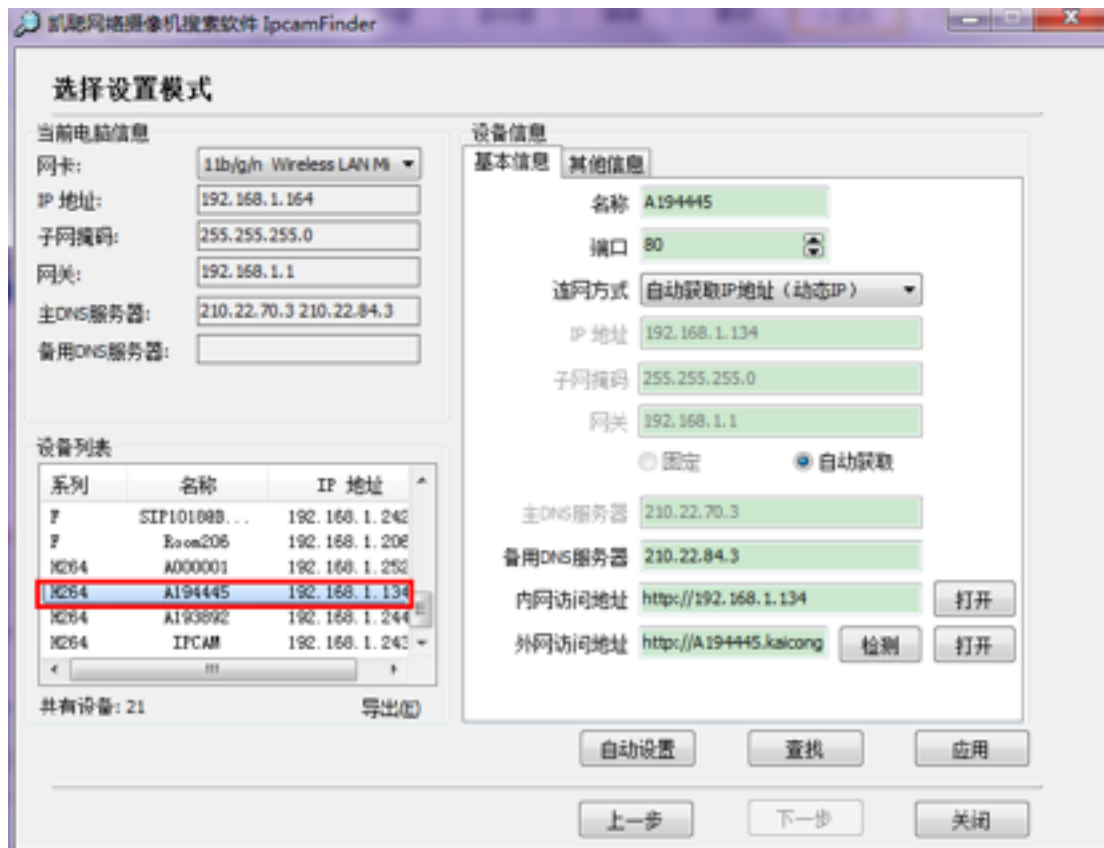
选中B区域中的任意一个网络摄像机，可以查询并设置这个网络摄像机当前的网络参数。

注意:

如果搜索工具没有搜索出当前局域网下的网络摄像机，请检查摄像机是否已经通电、是否已经接入局域网、是否和电脑在一个局域网下。如果设置电脑中装有杀毒软件，请暂时关闭杀毒软件。

4、设置网络摄像机的网络参数

选中摄像机搜索工具摄像机列表中的一个网络摄像机，设置网络摄像机的各项局域网参数。



名称：
显示了摄像机当前在搜索工具、浏览器、集中客户端软件中显示的摄像机名称，摄像机名称必须在IE浏览器中登录摄像机后，在摄像机的设置后台才能修改；

端口：
摄像机默认的端口为“80”，请修改为一个“非80”的端口，以免运营商屏蔽，如果局域网中有多个网络摄像机，其端口不能重复；

IP地址：
摄像机的局域网IP地址的前三位必须和路由器的IP地址的前三位保持一致，本例中这个摄像机的局域网IP为“192.168.1.134”，路由器IP为“192.168.1.1”，如果局域网中有多个摄像机，其IP地址不能冲突；

子网掩码：
子网掩码一般都为“255.255.255.0”，如果路由器中修改了子网掩码，那么摄像机的子网掩码也需要修改；

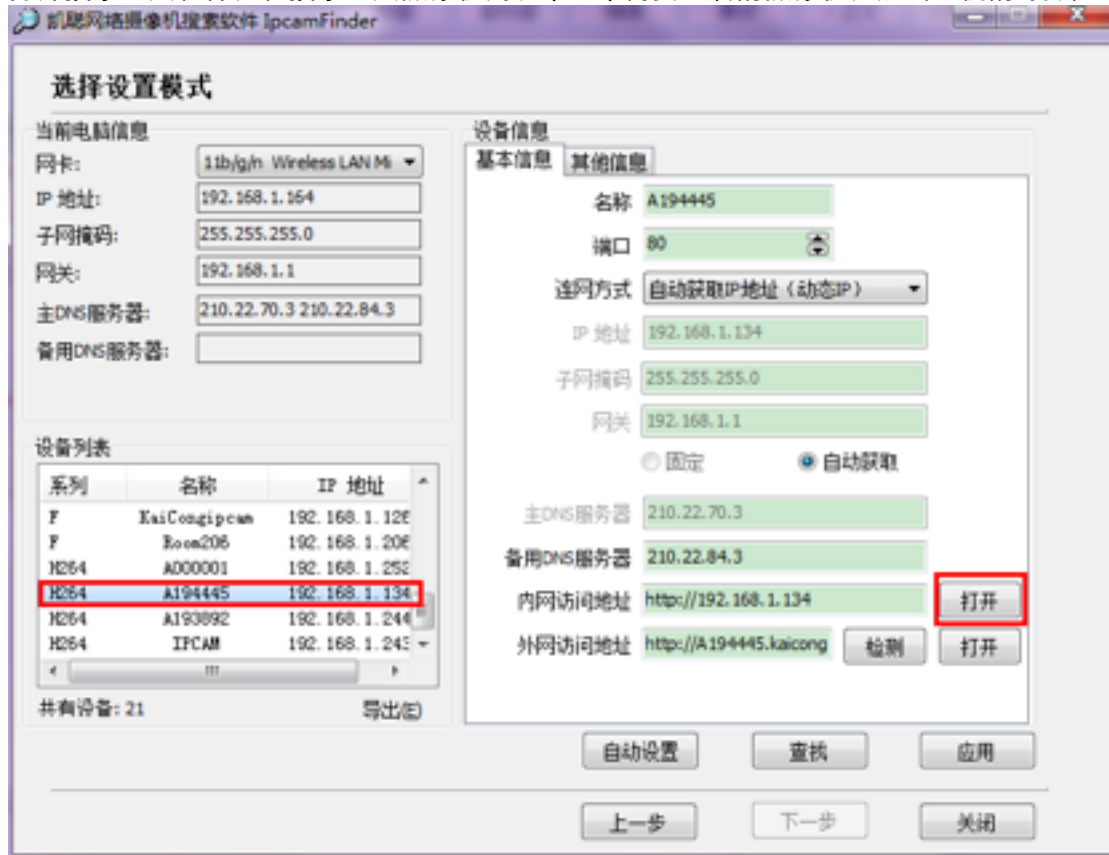
网关：
网关地址就是路由器地址，本例为“192.168.1.1”；

主DNS服务器：
请设置成路由器地址，否则有可能会造成局域网下不能登录摄像机的情况。

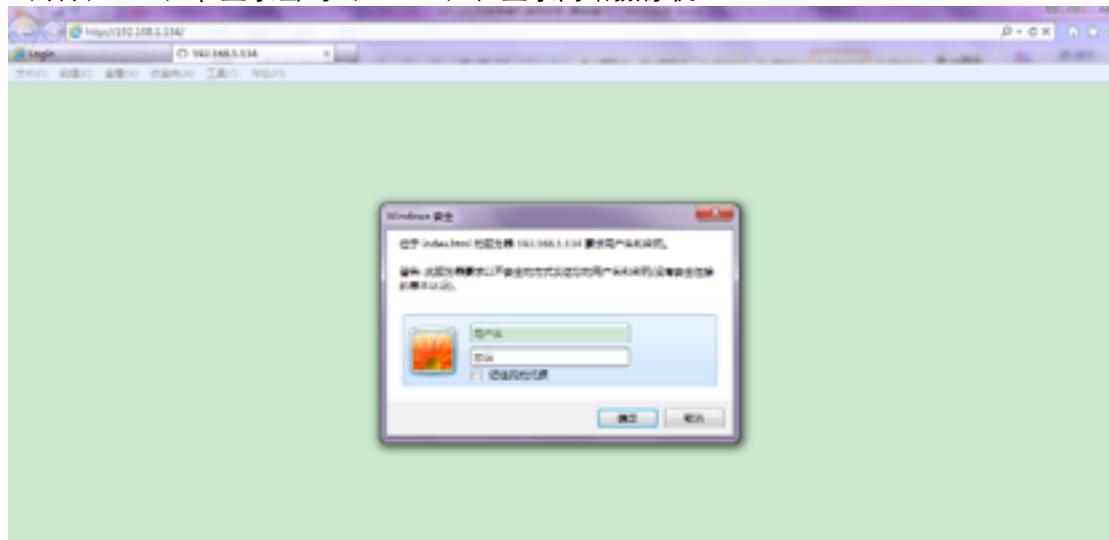
设置完毕，点击搜索工具右下角的“应用”，摄像机开始重启，把设置的各项参数写入摄像机的固件中。当摄像机重启期间，请保持通电状态。

四、局域网监控、控件安装、监控画面介绍

打开搜索工具软件，在搜索工具摄像机列表选中需要查看的摄像机，点击右侧的“打开”。



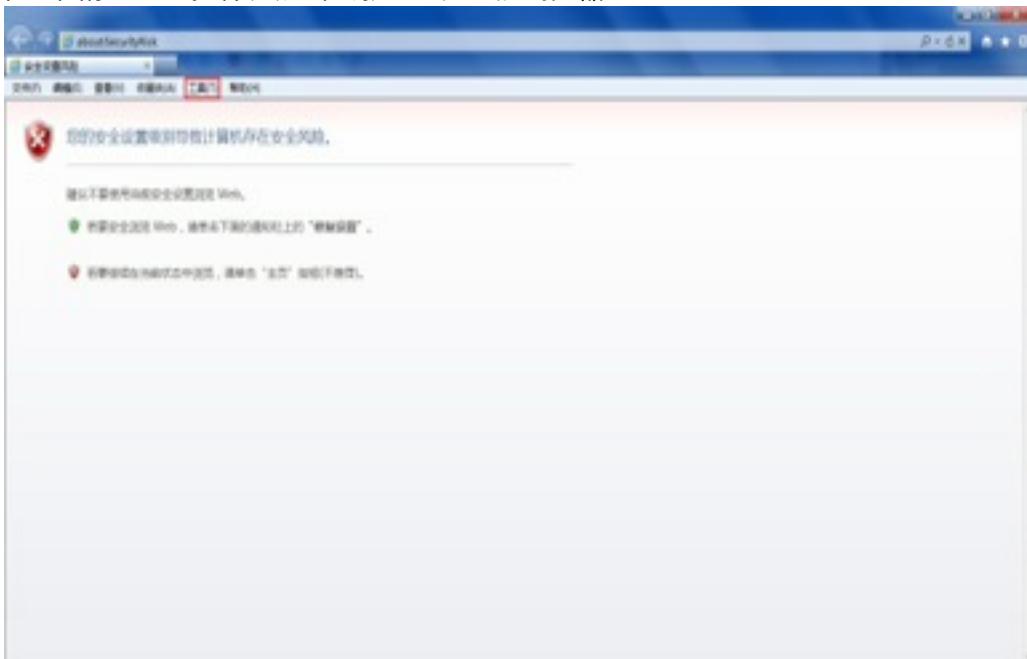
搜索工具软件会自动打开默认的浏览器，并弹出一个登录框。填入摄像机的登录用户名（默认admin）和登录密码（123456），登录网络摄像机

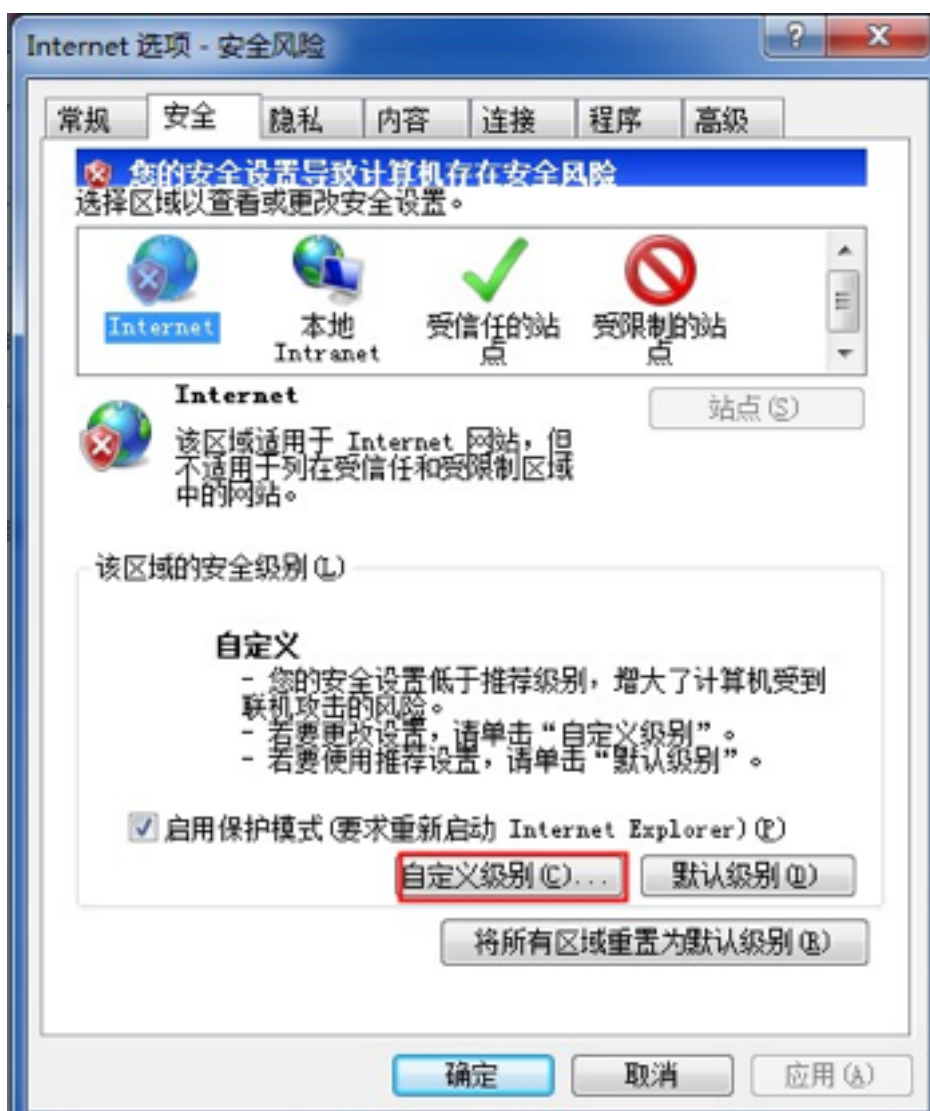
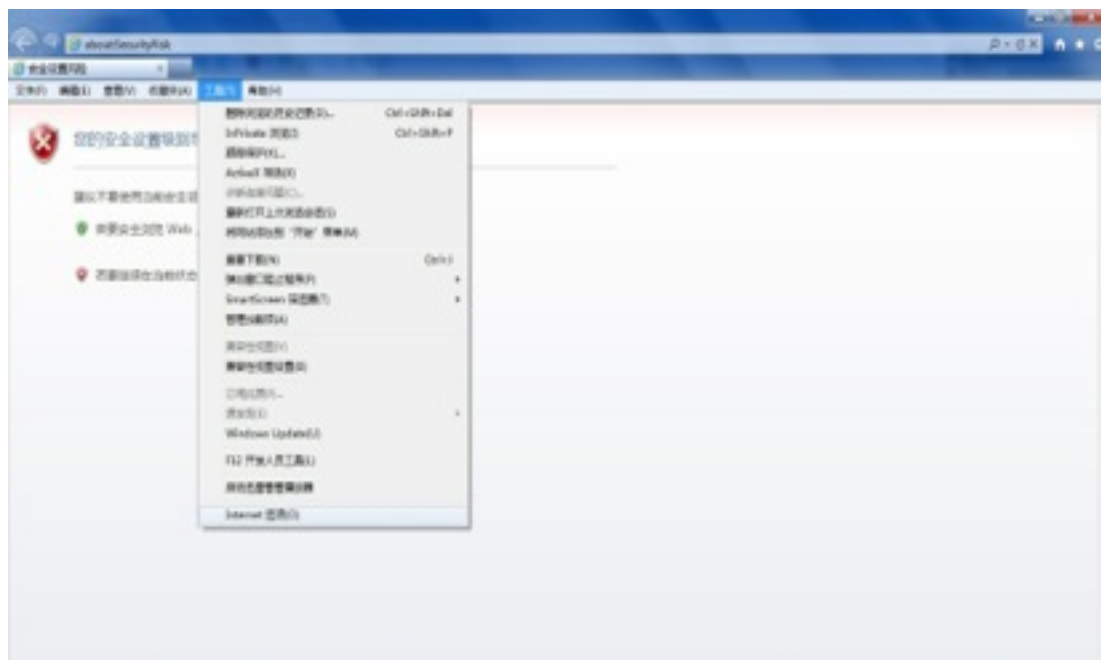


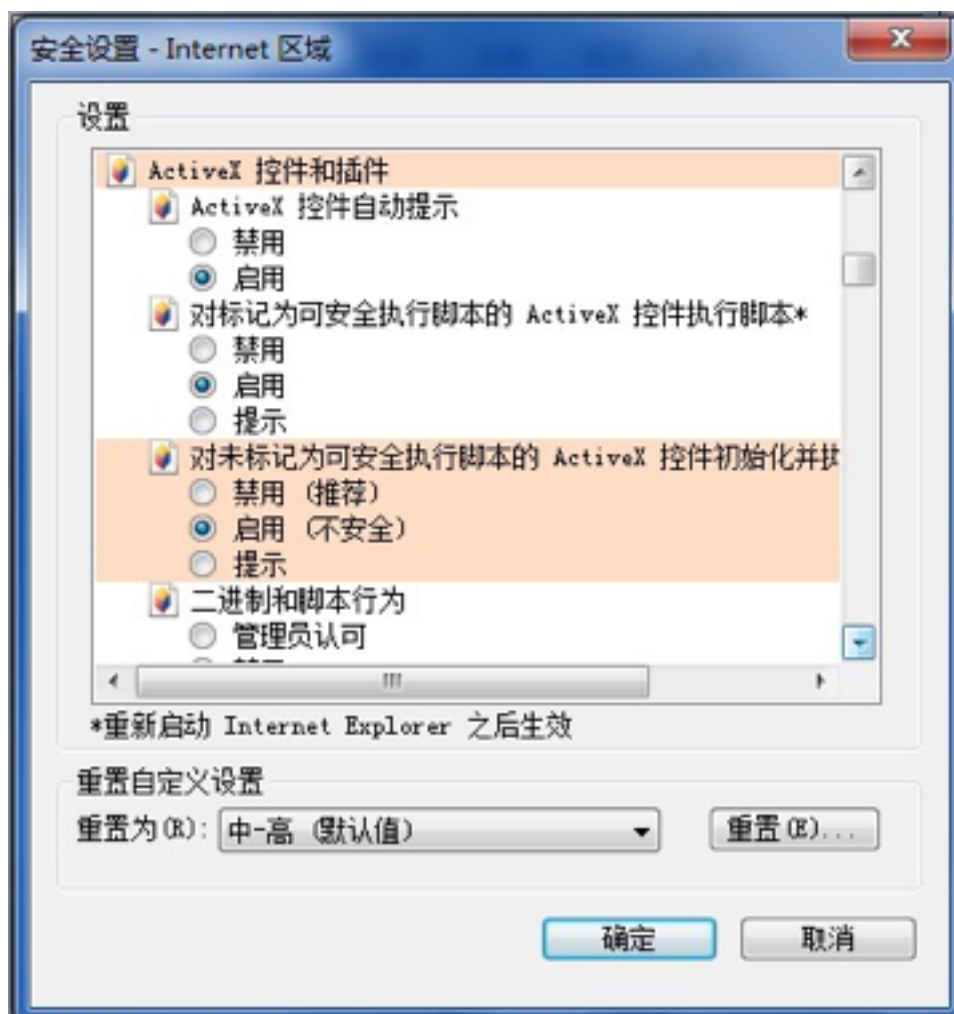
第一次登录摄像机需要安装插件，在图3中点击“安装软件（初次使用）”，将出现安装插件的提示，点击“运行”则将自动下载播放控件并安装。

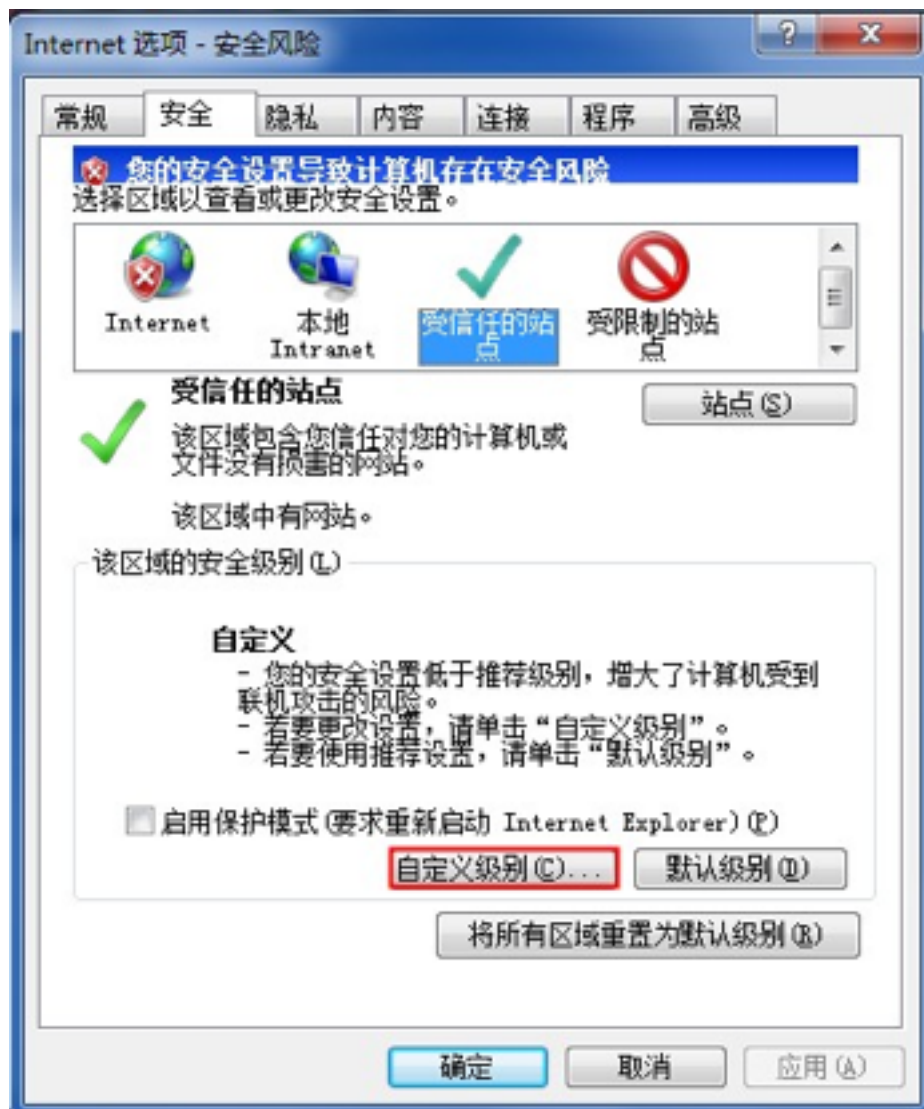


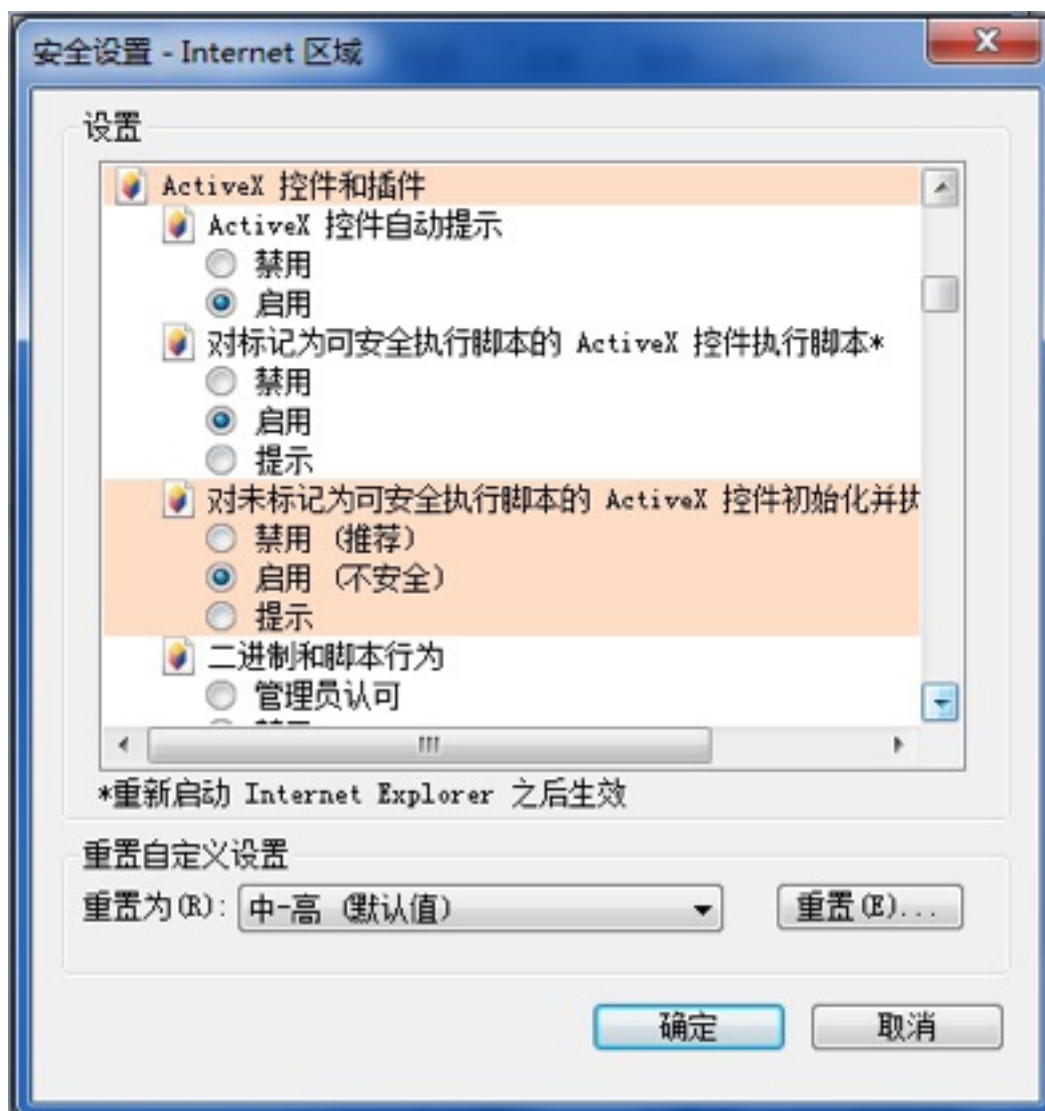
初次在电脑中登录网络摄像机，摄像机会自动在电脑中安装一个ActiveX控件，如果控件被IE浏览器阻止，就不能在网页中观看监控画面。依次点击IE浏览器的“工具”---“internet选项”---“安全”，在“安全”标签中依次点击“internet”和“受信任的站点”（Windows 7中为“可信站点”）下的“自定义级别”，在关于“ActiveX控件和插件”的子选项中，选择启用三项，分别是：ActiveX控件和插件、对未标记为可安全执行脚本的ActiveX控件初始化并执行脚本、下载未签名的ActiveX控件，点击“确定”后，重启浏览器。





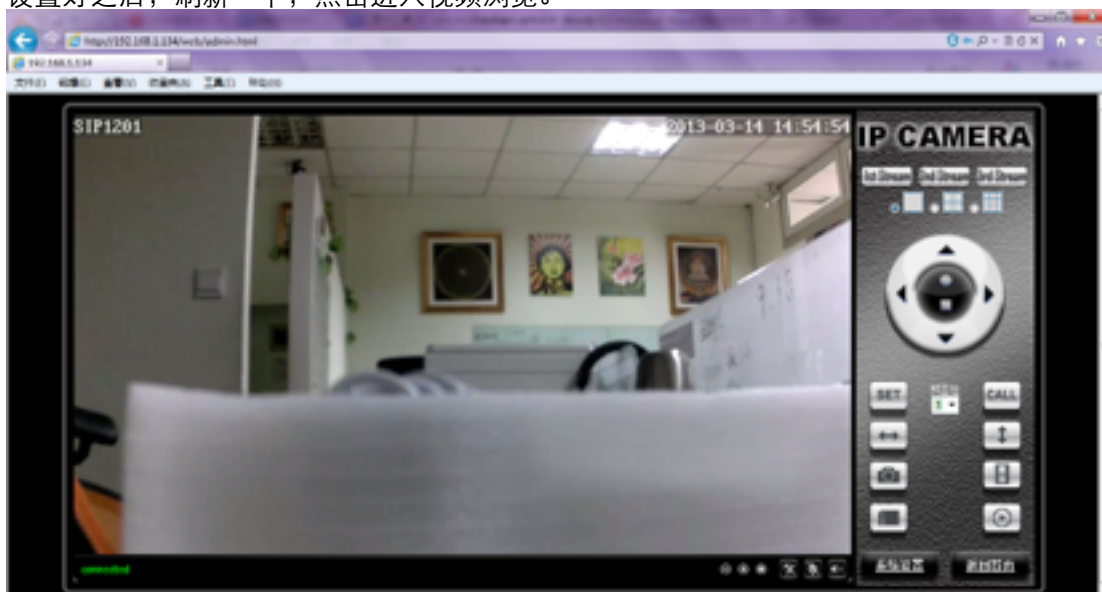






设置完毕，重启浏览器后再次登录网络摄像机，就可以在网页中观看监控了。如果在控件安装期间，杀毒软件报警，请把控件加入杀毒软件的白名单。

设置好之后，刷新一下，点击进入视频浏览。



页面介绍



1) 状态栏



- 1 显示连接状态
- 2 录像状态显示：如果点击了录像按钮，则将显示“REC”，表示正在录像，再次点击录像按钮，停止录像；
- 3 缩小、放大，还原画面按钮，实现数码变焦功能；
- 4 路径设置按钮：可设置录像以及抓图的保存路径；
- 5 音频发送按钮：可把电脑采集的声音传送给设备，并由与设备连接的音响设备播放出来，再次点击，则关闭这项功能；
- 6 音频播放按钮：可把设备采集的声音在电脑上播放出来，再次点击，则关闭这项功能。

2) 码流选择和多画面观看

可选择主码流，次码流和第三码流进行观看。比如局域网观看可用主码流，互联网观看可选择次码流，手机观看可选第三码流。

还可选4、9个画面进行显示，但需在多路设置3.6.6中设置好各摄像机。

3) 云台控制

如果摄像机支持云台功能，鼠标按住上下左右箭头，可以控制摄像机转动，单击中间的2个小按钮，可以居中和停止摄像机转动。


把摄像机云台调到一个位置后，点击 **SET**，即可设置预置位，摄像机方向改变后，点击 **CALL** 可以回到原来设置的预置位。

4) 拍照 / 录像 / SD卡/回放

点击“拍照”按钮，将把当前的视频拍成照片保存在设置的路径里。

点击“录像”按钮，开始录像，再次点击“录像”按钮，则停止录像。

点击“查看TF/SD卡”按钮，在弹出页面列出SD卡中的内容（如果已经装入SD卡），可选择SD卡中的内容进行下载；

点击“录像回放”按钮，将弹出一个播放器，可以播放录像视频。其中  这几个按钮分别表示播放，停止，打开文件，慢速播放，快速播放。

六、设备系统设置

视频设置

视频参数

照明电频率: 50Hz ⇨ 照明电频率调整, 如画面有波纹, 可调节这里消除波纹

第一码流

分辨率: 1280x720

码率: 4096 kbps ⇨ 码率越大图像越清晰, 但占用带宽也越高

帧率: 25 fps ⇨ 数值越高, 图像越流畅

第二码流

分辨率: 640x360

码率: 1024 kbps

帧率: 25 fps

第三码流

分辨率: 320x180

码率: 256 kbps

帧率: 25 fps

JPEG码流

分辨率: 320x180

叠加选项

叠加时间: ☒ 开启 ☐ 关闭 ⇨ 开启后这些信息会显示在监控画面中

叠加名称: ☒ 开启 ☐ 关闭

名称: IP Camera (请不要输入~!@#\$%^&*0_+=?/等特殊字符)

应用 取消

JPEG码流主要适用于一些非window平台访问, 如在首页上, 点击手机访问, 实际上就传送的JPEG码流。

音频参数



The image shows a software window titled "音频选项" (Audio Options). It contains three sections for configuring audio streams: "第一码流" (First Stream), "第二码流" (Second Stream), and "第三码流" (Third Stream). Each section has a "采集音频" (Collect Audio) checkbox and an "音频格式" (Audio Format) dropdown menu. In the "第一码流" section, the "采集音频" checkbox is checked, and the "音频格式" dropdown is set to "G.711". A red arrow points from the dropdown to a red text annotation: "G.711声音质量好, 但占用带宽较高". In the "第二码流" section, the "采集音频" checkbox is checked, and the "音频格式" dropdown is set to "G.726". A red arrow points from the dropdown to a red text annotation: "G.726声音质量较差, 但占用带宽较低". In the "第三码流" section, the "采集音频" checkbox is checked, and the "音频格式" dropdown is set to "G.726". At the bottom of the window, there are two buttons: "应用" (Apply) and "取消" (Cancel). Above the stream sections, there are two volume sliders: "输入音量" (Input Volume) set to 65 and "输出音量" (Output Volume) set to 45, both with a range of (1-100).

音频选项

输入音量: 65 (1-100)

输出音量: 45 (1-100)

第一码流

采集音频: ☒ 开启 ☐ 关闭

音频格式: G.711 ⇒ G.711声音质量好, 但占用带宽较高

第二码流

采集音频: ☒ 开启 ☐ 关闭

音频格式: G.726 ⇒ G.726声音质量较差, 但占用带宽较低

第三码流

采集音频: ☒ 开启 ☐ 关闭

音频格式: G.726

应用 取消

目前支持G.711和G.726两种音频编码格式, 前者效果好, 但占用更大带宽。如果选择开启音频, 则在相应的码流中也会传输音频信息。只有开启了音频, 点击音频播放按钮后, 才可以听见声音。

图像参数

亮度: 130

饱和度: 70

对比度: 7

☐ 倒置 ☐ 镜像

红外灯控制: ☒ 自动 ☐ 强制关闭

夜视模式: ☒ 开启 ☐ 关闭

应用 默认 取消

在不需要红外灯时可选强制关闭。开启夜视模式，则在夜晚的时候，将自动降帧，从而增加夜视照度。

网络设置

基本网络设置

局域网设置

IP获取：手动设置IP

IP 地址：192.168.1.144

子网掩码：255.255.255.0

网关：192.168.1.1

DNS 设置：手动设置DNS

首选 DNS：210.22.70.3

备用 DNS：210.22.84.3

端口设置

HTTP 端口：86

RTSP 端口：554

RTSP权限校验：☒ 开启 ☐ 关闭 (注意：修改设置后，请重启设备。)

摄像机支持RTSP协议，如果开启RTSP权限校验，在通过RTSP协议调用视频时，需要输入用户名和密码。

ONVIF设置

ONVIF：☒ 开启 ☐ 关闭

端口：8080

权限校验：☐ 开启 ☒ 关闭

应用 取消

摄像机支持ONVIF协议，可以实现与其它厂家的ONVIF协议产品互通。

报警设置 外部告警输入



为启用该功能，需要摄像机具有外部告警检测输入接口。把外部传感器连接到该输入接口上，当传感器检测到异常，可以输出开关量信号，输入接口就可以检测到电平变化，从而检测告警，因此要求传感器属于开关型传感器（类似开关）。

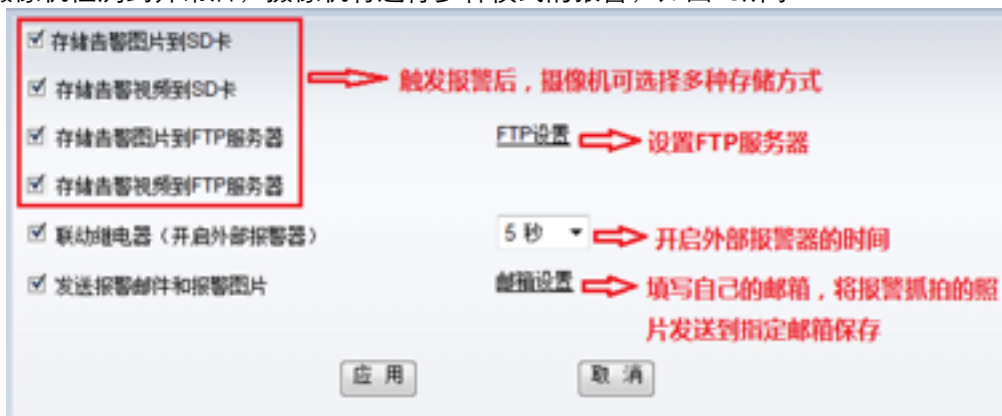
移动侦测设置



设置完后，点击应用，移动侦测设置生效，其中，数值越大灵敏度越高。如侦测框内物体发生变化，摄像机会检测到该变化，并且触发相应的报警。

报警模式设置

当摄像机检测到异常后，摄像机将进行多种模式的报警，如图18所示。



布防时间设置

设备只有在布防时间段检测到报警后才会触发报警，可根据自身需要选择布防时间。附图是设定在星期一8:00-8:30进行布防，设定时只需用鼠标点击布防时间对应的方块即可，选中后会变绿。
注意，在设置时间段时，请首先调整好系统时间。请参考3.6.2进行系统时间设置。

高级设置
用户管理

系统设置了三级用户权限。

- “ 最高权限：admin用户具有最高权限，可以进行任何设置，出厂默认密码123456
- “ 操作权限：user用户只能操作设备，而不能进行设置，出厂默认密码user
- “ 观看权限：guest用户只能观看视频，而不能对设备进行任何操作，出厂默认密码guest

注意：请用户第一次使用时，及时修改这三个密码，防止非授权用户登录。

定时抓图设置

如勾选“保存图片到TF/SD卡”，摄像机在设置的间隔时间抓拍照片存储到SD卡。

定时录像

计划录像：☒ 开启 ☐ 关闭

录像文件时长： 秒

码流：

计划录像时间：

	0	1	2	3	4	5	6	7	8	9	10	11	12	13	14	15	16	17	18	19	20	21	22	23
星期0																								
星期一																								
星期二																								
星期三																								
星期四																								
星期五																								
星期六																								

上图是设定在星期一8:00-8:30进行定时录像。

邮件服务器设置

SMTP服务器： 服务器端口 要求安全连接(ssl) ☐

是否需要认证：☒ 需要 ☐ 不需要

用户名：

密码：

收件人信箱： (e-Mail地址1)

(e-Mail地址2)

(e-Mail地址3)

发件人信箱： (设备的e-Mail地址)

邮件主题：

其它说明：

(最大长度为255个字符)

测试Email设置： 请先设置参数，然后再点击按钮测试。

SMTP服务器填写邮箱服务器，如sohu的邮箱，这里就应该填：“smtp.sohu.com”
上图中的那几项已经填写的内容是必填项目，如果有些内容填写不合格，设置将不成功。
设置完后，可按“测试”按钮测试邮箱设置是否成功。

FTP设置



FTP configuration window with the following fields and options:

- 服务器地址: 192.168.0.152
- 端口: 21
- 用户名: test
- 密码: 7 dots
- 路径: /
- 被动模式: ☒ 开启 ☐ 关闭
- 测试FTP设置: [测试] 请先设置参数, 然后再测试。

为了使用FTP功能，首先需要在FTP服务器上申请用户名以及密码，同时申请一定的存储空间，并且要求该用户向存储空间具有写入和建立子目录的权限。（PS：M系列不支持FTP密码中有特殊字符的）

多路设置



Multi-path configuration window with two panes:

- 多路设置 (Multi-path Settings):**
 - 第一路设备: 本机
 - 第二路设备: 002ufxz(192.168.0.158)
 - 第三路设备: 无
 - 第四路设备: 无
 - 第五路设备: 无
 - 第六路设备: 无
 - 第七路设备: 无
 - 第八路设备: 无
 - 第九路设备: 无
- 局域网搜索 (Local Area Network Search):**
 - (192.168.0.152)
 - 002ufxz(192.168.0.140)
 - (192.168.0.158)

Buttons: [刷新] (Refresh), [设置] (Settings), [取消] (Cancel)

只有在这里设置了多路设备，才能在视频浏览界面3.1观看4或9个画面。

设备信息查看

设备序列号:	002aqhe
用户连接数:	0
网络连接方式:	有线连接
软件版本:	V0.1.2.9
网页版本:	V1.0.0.1
Mac 地址:	00:03:89:11:10:04
IP 地址:	192.168.0.152
子网掩码:	255.255.255.0
默认网关:	192.168.0.1
首选DNS服务器:	202.96.134.133
备用 DNS:	202.96.128.166
开始运行时间:	2013-01-23 15:54:11
TF/SD卡状态:	无卡

[查看TF/SD卡内容](#) [格式化TF/SD卡](#) [停用TF/SD卡](#)

如果插入了SD/TF卡，TF/SD状态栏中将有提示，并且指示还有多少剩余空间。

注意：系统最大支持32G SD/TF卡，在使用前请首先格式化SD/TF卡为FAT32系统。批量订购SD/TF卡时，请首先测试SD/TF卡与设备是否兼容。

日期与时间设置

当前日期 & 时间:	2013-01-17 20:16:54
通过网络授时	<input checked="" type="checkbox"/>
NTP服务器:	time.windows.com ▼
时区设置	(GMT+08:00) 北京, 重庆, 香港特别行政区, 乌鲁木齐 ▼
<div>与计算机时间同步 应用</div>	

如图，请首先指定时区，然后选择一个NTP服务器从网络上的授时服务器获取时间。

初始化设置

重启摄像机:

恢复出厂设置:

备份设置数据:

恢复设置数据:

升级固件:

如果备份设置数据，摄像机将生成一个文件，您可以保存在自己电脑里，需要时直接导入这个文件，您的摄像机将恢复你之前设置的参数，这个功能是方便用户管理摄像机，不用再次设置各种参数；

升级固件是对摄像机系统固件和网页进行升级。

系统日志

系统日志	
[2013_01_17 15:17:05]	ipc_server start.
[2013_01_17 15:19:19]	user(admin) login for rtsp stream.
[2013_01_17 15:19:26]	user(admin) logout from rtsp stream.
[2013_01_17 15:19:31]	user(admin) login for rtsp stream.
[2013_01_17 15:20:21]	user(admin) logout from rtsp stream.
[2013_01_17 15:21:12]	user(admin) login for live stream.
[2013_01_17 15:21:29]	user(admin) logout from live stream.
[2013_01_17 15:22:05]	user(admin) login for live stream.
[2013_01_17 15:37:01]	user(admin) logout from live stream.
[2013_01_17 15:59:59]	user(admin) login for live stream.
[2013_01_17 16:00:32]	user(admin) logout from live stream.
[2013_01_17 16:40:47]	user(admin) login for live stream.
[2013_01_17 16:40:49]	user(admin) logout from live stream.
[2013_01_17 17:07:29]	user(admin) login for live stream.
[2013_01_17 17:49:34]	user(admin) logout from live stream.
[2013_01_17 18:40:00]	user(admin) login for live stream.
[2013_01_17 18:45:26]	user(admin) logout from live stream.
[2013_01_17 18:45:29]	user(admin) login for live stream.
[2013_01_17 18:46:00]	user(admin) logout from live stream.

七、互联网观看操作步骤（远程设置）

网络摄像机默认启用“UPnP”，只要路由器中打开“UPnP”，就可以在远程电脑浏览器地址栏中输入摄像机自带的域名登录网络摄像机了。用户可以登录摄像机后，依次点击“系统设置”——“网络设置”、“查看远程访问设置”中查看摄像机是否启用了“UPnP”。



当摄像机启用了“UPnP”后，只要路由器中也开启“UPnP”，远程设置就结束了。以TP-Link路由器为例，登录路由器后，找到“转发规则”下的“UPnP”，启用“UPnP”。



用户可以在“远程访问设置中”中查看摄像机的“UPnP”是否已经启用。



一般摄像机的“UPnP”成功启用后，就可以远程登录摄像机了，但是为了远程链接的稳定，建议用户在路由器中设置端口转发（虚拟服务器）。以TP-Link为例，登录TP-Link路由器后，找到“转发规则”下的“虚拟服务器”，新建一个规则，输入摄像机端口和局域网IP，点击保存。





注意：铁通、移动的网络，只能在同一网络中远程登录摄像机，不同网络之间（电信访问铁通下的设备）是不能实现远程链接的；小区宽带和多级路由不能设置远程，网络摄像机只有接在第一路由下，才可以实现远程；如果用户使用光纤网络，必须得到光纤路由猫的超级用户名telecomadmin的登录密码，在光纤路由猫中设置虚拟服务器。建议用户用第三方路由器桥接光纤路由猫，由第三方路由器拨号。远程链接的顺畅与否和网络的带宽有直接关系，由于ISP运营商限制了网络的上传速度，为此即使是光纤网络的用户，也尽量不要同时远程链接多个网络摄像机。

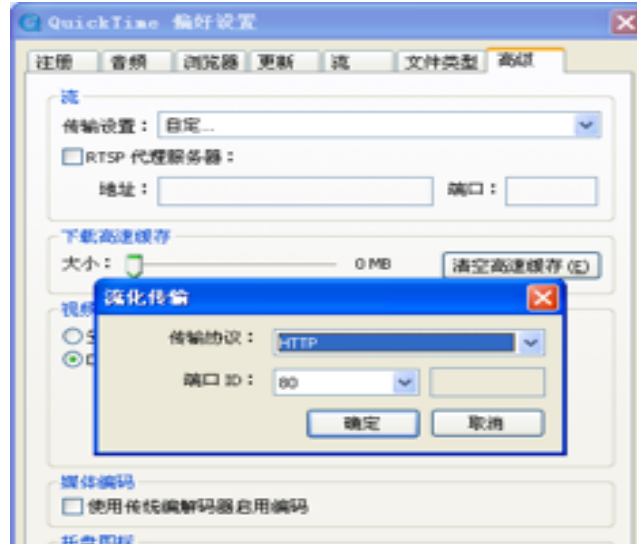
域名访问设置

端口映射成功后，可以采用动态域名的方式访问设备。厂家为摄像机分配了一个免费域名，用户可以在网络菜单下的远程访问页面查看，如图所示。



其它浏览器

在window操作系统，使用IE内核的浏览器，需要安装专用的Activx控件，如果使用Safari，Firefox等浏览器观看前，需要到苹果公司网站下载Quicktime。安装完成后，用户可以启动桌面上的Quicktime程序，在编辑菜单中，进入“Quicktime偏好设置”对话框如图31所示，选择高级属性页，在传输设置中，选择“自定...”，在弹出的“流化传输”对话框中，设置传输协议为“HTTP”，端口为“80”，点击确定，再把传输设置设定为“自动”。设置完后，运行Firefox或者Safari等浏览器，即可进行视频观看



在苹果电脑上使用时，由于Quicktime已经默认安装，因此用户仅需进入应用文件夹中选择设置工具文件夹，并启动命令程序，以命令行的方式输入命令：`qtdefaults write TransportSettings HTTP 80`

再启动Safari浏览器，即可观看视频。

注意：为了在Quicktime控件中听到声音，需要选择G.711音频编码格式。

八、集中客户端

软件下载

<http://kaicong.biz/download/KaicongCMS.zip>

申请集中客户端账号

下载完毕，解压缩后，找到一个文件名为“KaiCongCMS.exe”的可执行文件，双击打开。



KaiCongCMS

登录凯聪CMS系统

用户名:

密 码:

[帐号注册>>](#) [忘记密码>>](#)

 **凯聪安防**
有什么比安全更重要
SAFETY MONITORING EXPERT

这个版本的客户端需要电脑链接到互联网，并在凯聪DDNS服务器中注册并激活后才能使用。若用户此前没有注册过云平台账号，这里，点击“账号注册”，注册一个云平台账号。



输入邮箱，密码，点击“提交”



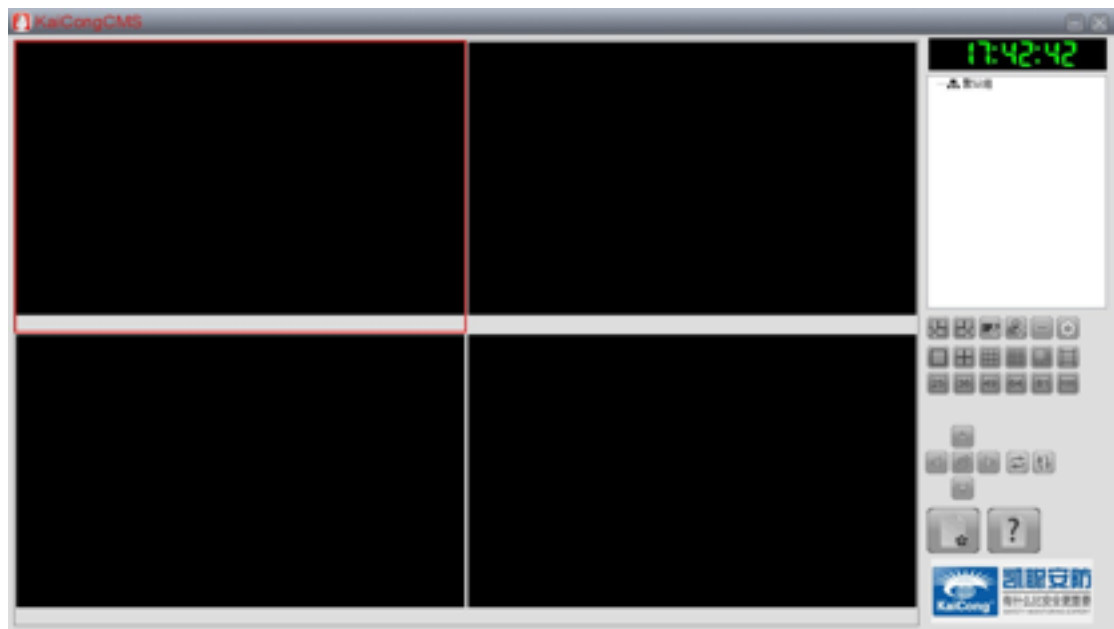
提示注册成功，进入邮箱验证即可。



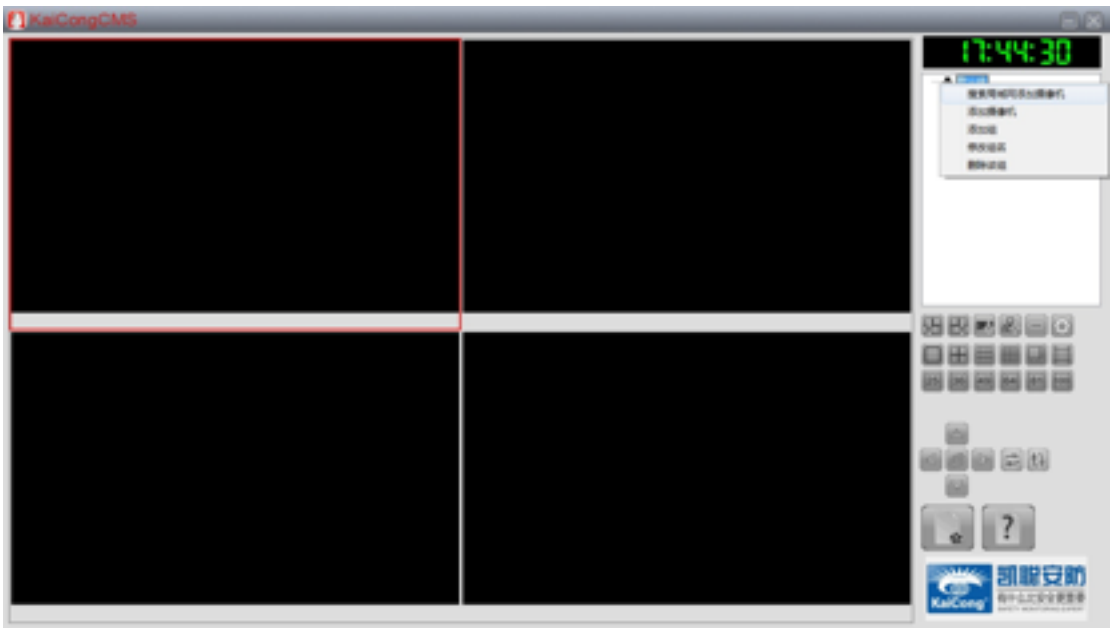
搜索摄像机

登录集中客户端





搜索摄像机

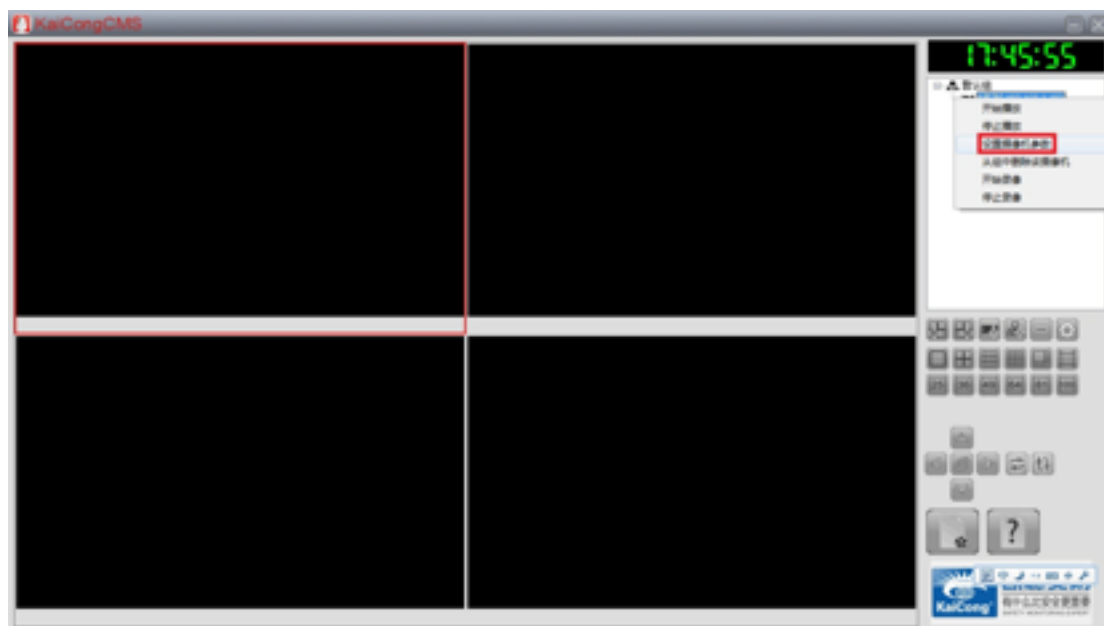


摄像机搜索

ID	系列	名称	IP	网关	子网掩码	主机名
<input checked="" type="checkbox"/> 1	B系列	320 Hallway	192.168.1.102	192.168.1.1	255.255.255.0	210
<input checked="" type="checkbox"/> 2	B系列	kaicong 206	192.168.1.236	192.168.1.1	255.255.255.0	192
<input checked="" type="checkbox"/> 3	B系列	1018 of Ro...	192.168.1.112	192.168.1.1	255.255.255.0	192
<input checked="" type="checkbox"/> 4	B系列	Warehouse...	192.168.1.67	192.168.1.1	255.255.255.0	192
<input checked="" type="checkbox"/> 5	H系列	A000001	192.168.1.252	192.168.1.1	255.255.255.0	192
<input checked="" type="checkbox"/> 6	F系列	IPCAM	192.168.1.107	192.168.1.1	255.255.255.0	192
<input checked="" type="checkbox"/> 7	B系列	309meeting...	192.168.1.12	192.168.1.1	255.255.255.0	192
<input checked="" type="checkbox"/> 8	H系列	IPCAM	192.168.1.243	192.168.1.1	255.255.255.0	192
<input checked="" type="checkbox"/> 9	B系列	Warehouse...	192.168.1.94	192.168.1.1	255.255.255.0	192
<input checked="" type="checkbox"/> 10	B系列	Warehouse...	192.168.1.130	192.168.1.1	255.255.255.0	210
<input checked="" type="checkbox"/> 11	B系列	320	192.168.1.64	192.168.1.1	255.255.255.0	192
<input checked="" type="checkbox"/> 12	B系列	310Left	192.168.1.174	0.0.0.0	255.255.255.0	0.0
<input checked="" type="checkbox"/> 13	B系列	SIP1018@B...	192.168.1.242	192.168.1.1	255.255.255.0	192

全选 反选 刷新 确定 取消

设置摄像机参数



IP模式:

设置摄像机

摄像机类型: B系列

摄像机名称: B系列-192.168.1.144

☒ IP模式 ☐ 序列号模式 (用于广域网访问)

地址: 192.168.1.144:86 Find

例如: IP模式(地址: 192.168.1.101:81), 序列号模式(DDNS帐号: xxxx)

用户名: admin

密码: ●●●●●

确定 取消

序列号模式

设置摄像机

摄像机类型: B系列

摄像机名称: B系列-192.168.1.144

☐ IP模式 ☒ 序列号模式 (用于广域网访问)

DDNS帐号: A194624 kaicong.info

例如: IP模式(地址:192.168.1.101:81), 序列号模式(DDNS帐号: xxxx)

用户名: admin

密码: ●●●●●

确定 取消

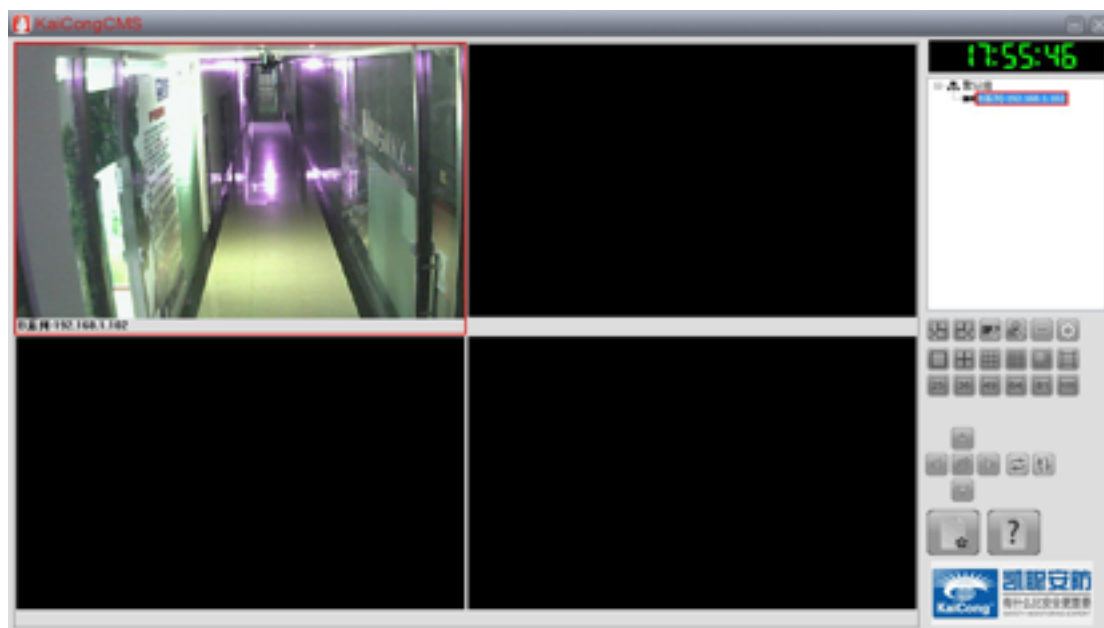
KaiCongCMS

添加成功! 设备信息:112.64.166.222:86

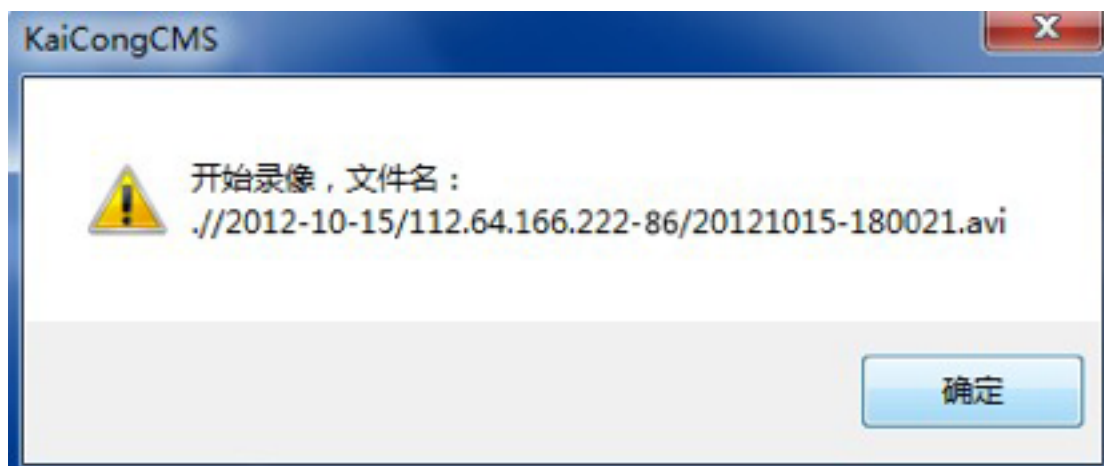
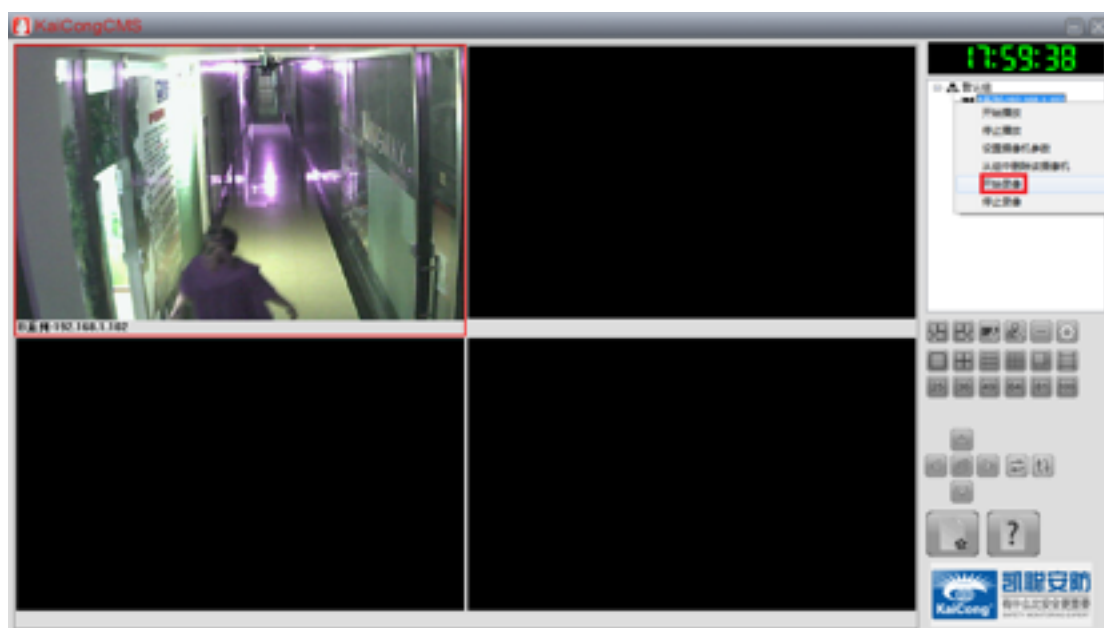
确定

凯聪-有什么比安全更重要!

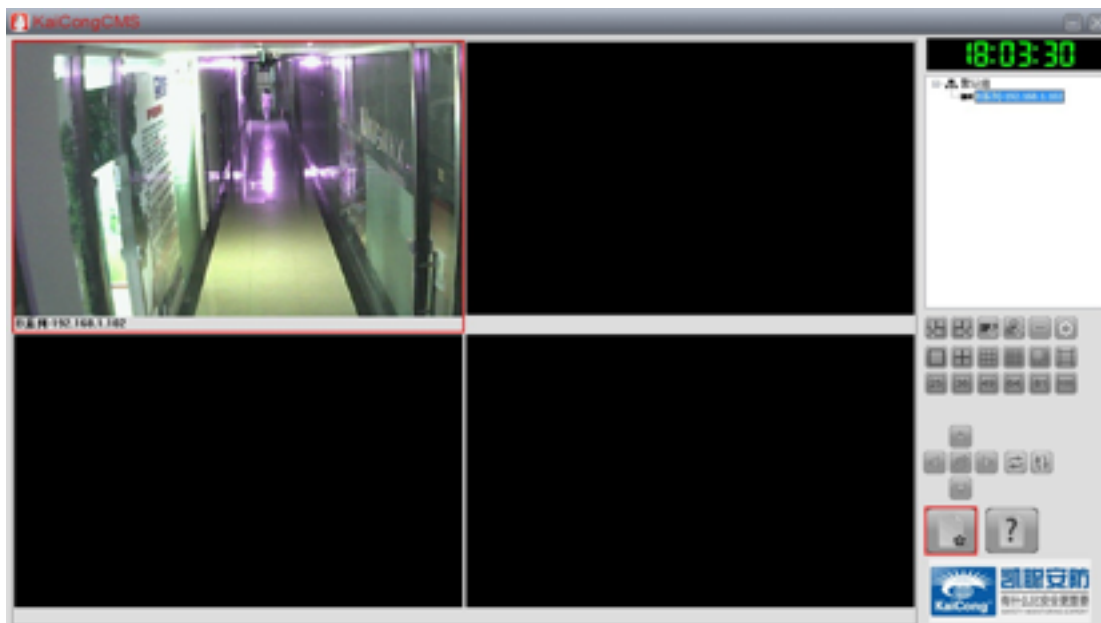
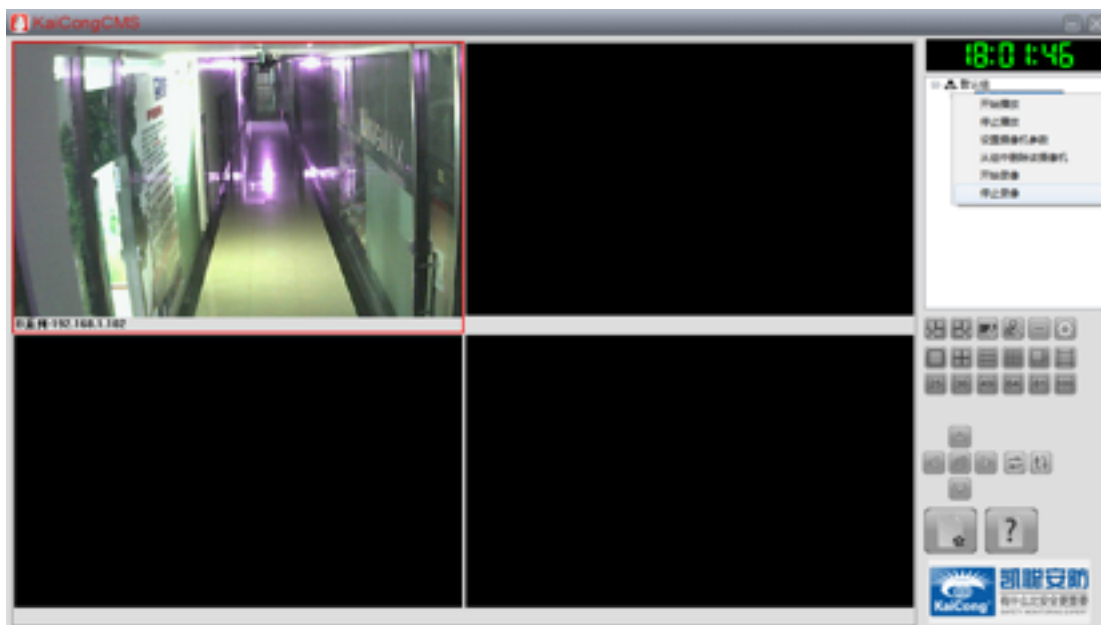
观看摄像机

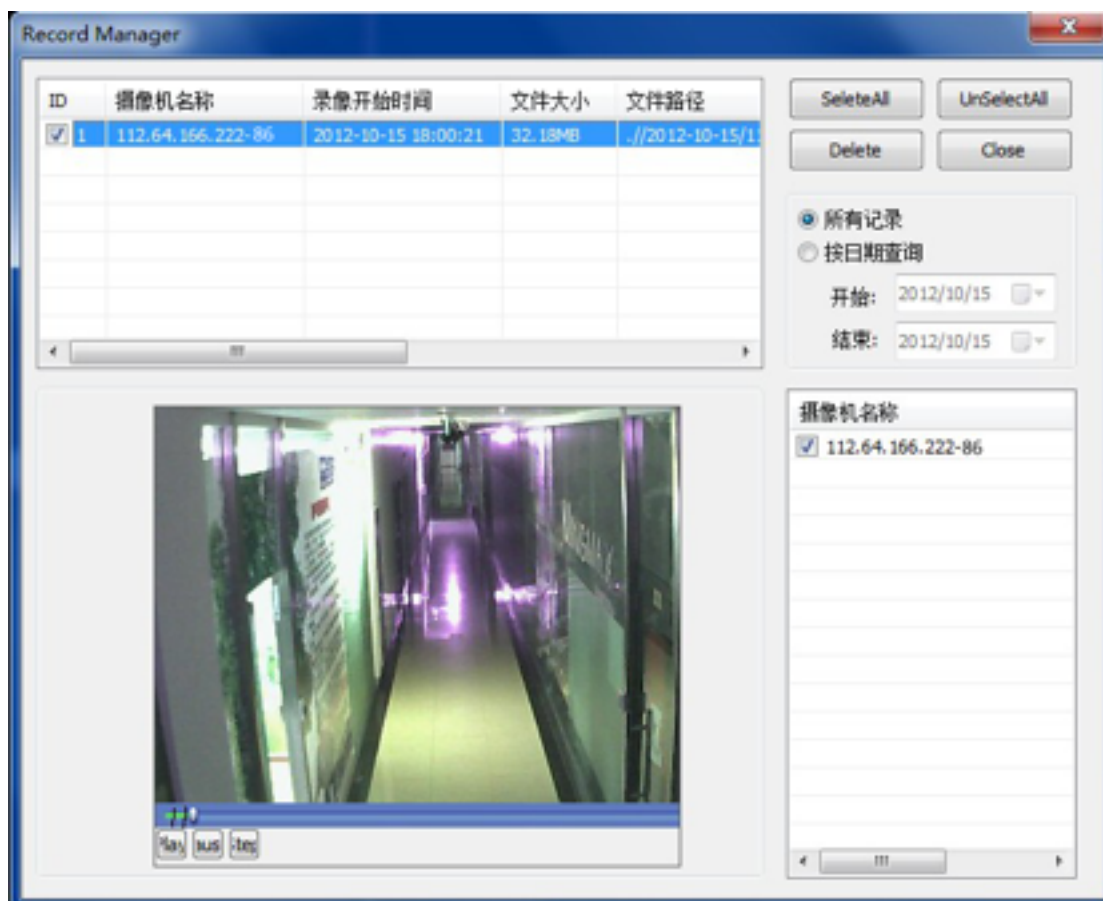


客户端录像



凯聪-有什么比安全更重要！





九、苹果手机智云观看

各位凯聪用户;

凯聪智云 slogan 发布: 无论网络一键穿透~

为了满足监控市场广大用户的需求, 经过凯聪人的不断努力, 凯聪智云系统终于上线啦~

此后凡是使用凯聪网络监控产品的用户, 将不再需要进行繁琐的网络设置, 即插即用, 突破网络运营商的限制;

如: 长城、移动(铁通)、教育网、科普网、小区宽带、广电网、TD-SCDMA CDMA2000

WCDMA三大3G网等; 无论网络, 均可一键穿透, 访问畅通;

每天都在进步的凯聪, 将给您带来更多的惊喜~

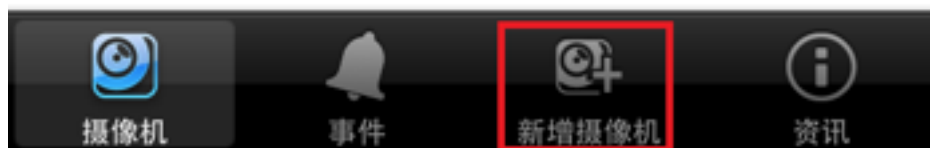
在苹果App Stores中搜索“智云”并下载



下载完成之后，启用该软件。



进入摄像机列表后，点击“新增摄像机”



二维码方式添加



扫描机器上面的二维码，添加设备



选择添加的摄像机，进行监控。





局域网添加

在局域网内，智云软件会自动检索到摄像机，选择检索到的摄像机



输入摄像机的密码，点击“储存”



选择添加的摄像机，进行监控





十、安卓手机智云观看

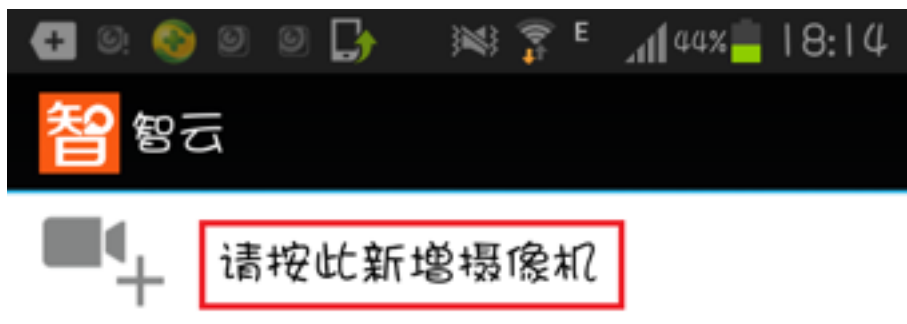
软件下载地址:

<http://www.kaicong.net/download/ZhiYunForAndroid.apk>

下载智云软件, 下载完成之后, 复制到手机内存卡的根目录, 安装这个应用并打开这个应用。



点击“请按此新增摄像机”，添加设备。



二维码扫描
点击“扫描条码”，扫描摄像机设备上的二维码



Place a barcode inside the
viewfinder rectangle to scan it.



扫描摄像机条形码以后，输入摄像机的智云密码。

智 增加摄像机

设备设置

UID: DKU9EMRP5PAZ8GPMSR

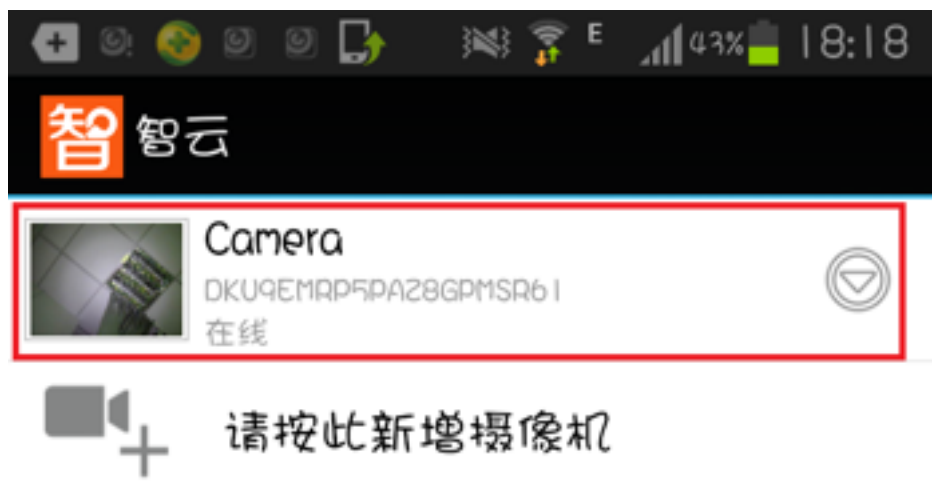
扫描条码 搜索

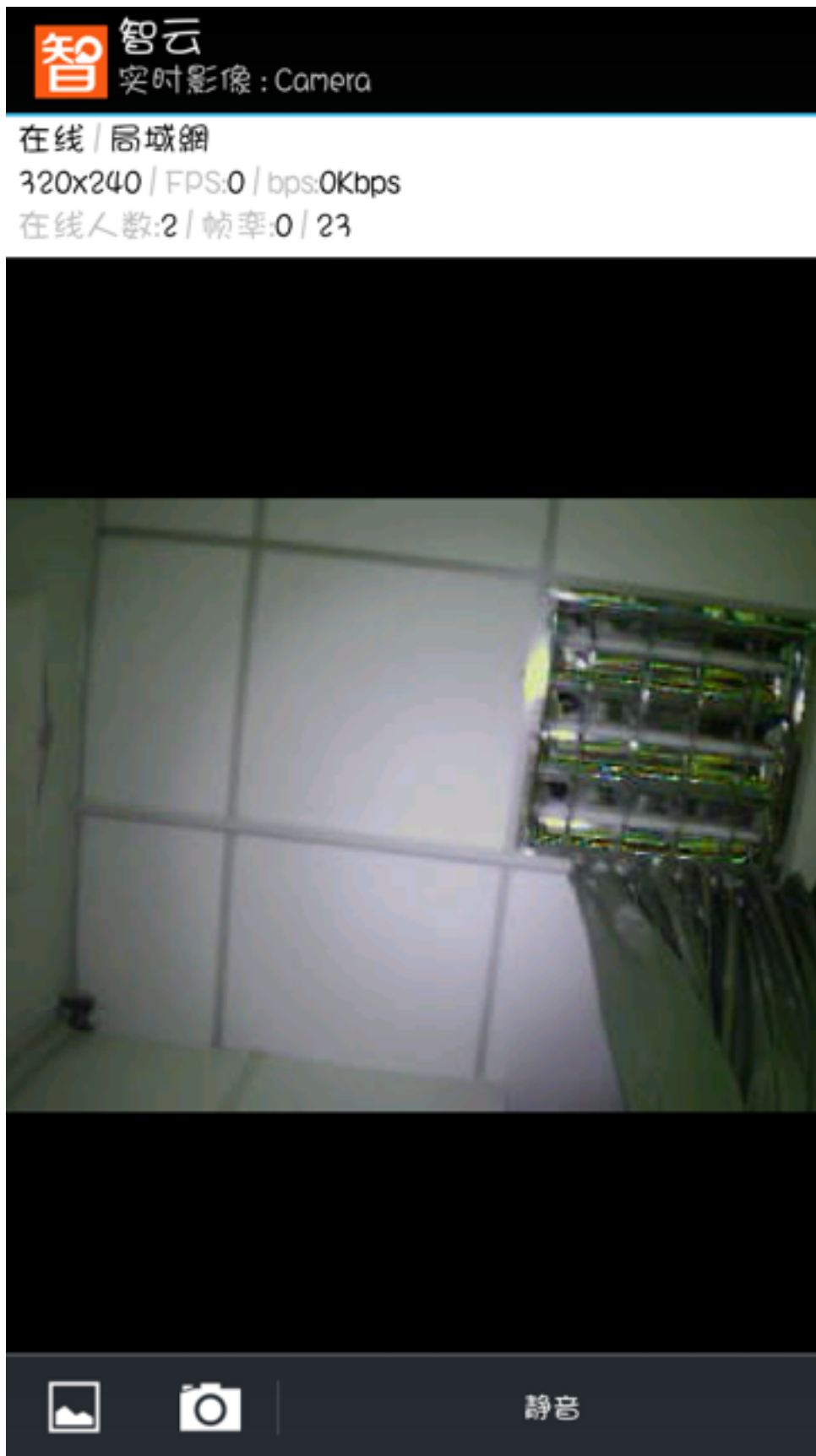
密码: *****

名称: Camera

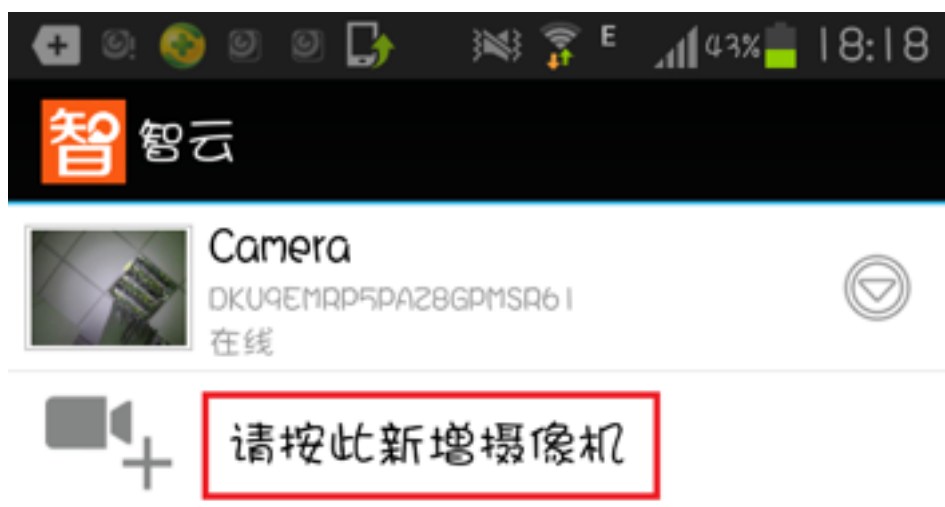
确定 取消

点击添加的摄像机，进行播放。





局域网添加
点击“请按此新增摄像机”，添加设备。



点击“搜索”按钮，搜索局域网内的摄像机



在搜索列表中，选择用户的摄像机



输入摄像机的智云密码，点击“确定”。

智 增加摄像机

设备设置

UID: DKU9EMRP5PAZ8GPMSR

扫描条码 搜索

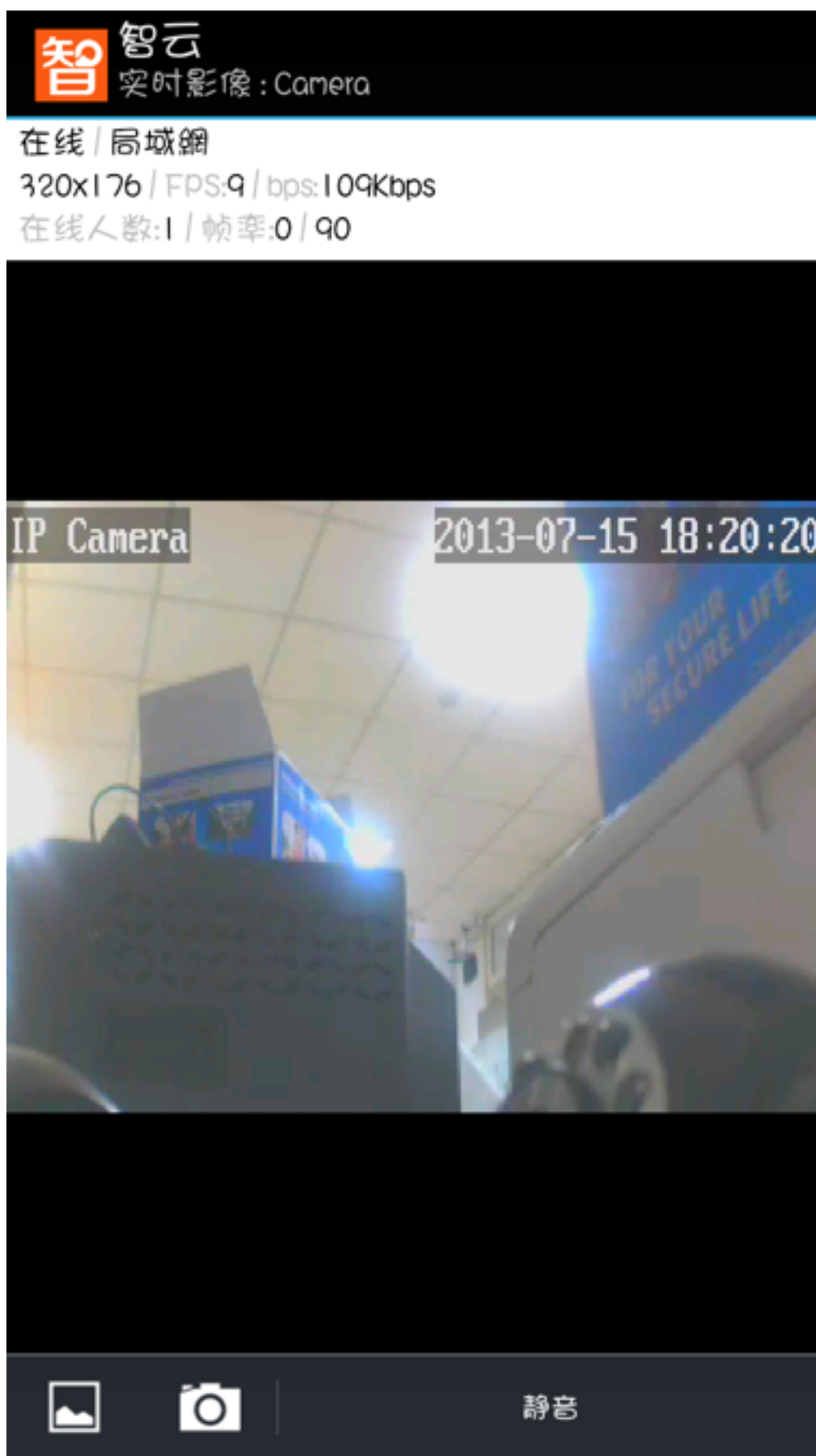
密码: *****

名称: Camera

确定 取消

选中添加的摄像机，进行播放监控画面。





上海凯聪电子科技有限公司

地址：上海市嘉定区金沙江路2890弄35号丽晶商务中心320室（近丰庄路）

电话：021-51035895

传真：021-51026530

凯聪官方网址：[Http://www.KaiCong.net](http://www.KaiCong.net)

凯聪官方技术论坛：[Http://www.KaiCong.cc](http://www.KaiCong.cc)

全国统一服务热线：4006-58-23-58

凯聪技术论坛有最新最全的使用说明

凯聪官方技术论坛二维码

