

用户手册

DWA-125

版本 1.1



D-Link®

WIRELESS

目录

产品概述.....	3	使用Windows® XP	32
包装内容.....	3	无线安全	33
系统要求.....	3	什么是WPA?	33
介绍	4	配置WPA/WPA2密码短语	34
特性	5	使用无线管理器	34
硬件概述.....	6	使用Windows Vista®/Windows 7.....	36
安装	7	使用Windows® XP工具	38
开始	7	配置WPA/WPA2 (RADIUS).....	40
删除已有的安装	7	使用D-Link无线连接管理器	40
禁用其他无线适配器	8	故障解决.....	41
无线安装注意事项	10	无线基础	45
适配器安装	11	无线模式	49
配置	17	网络基础	50
D-Link无线连接管理器	17	检查您的IP地址	50
无线网络	18	Windows® XP/2000用户	50
Wi-Fi保护安装 (WPS)	19	Windows Vista® /Windows 7用户.....	50
我的无线网络	23	静态分配IP地址	51
添加配置文件.....	24	Windows® XP/2000 用户	51
修改配置文件	25	Windows Vista® /Windows 7用户	52
支持	26	技术规格	53
关于.....	27		
连接无线网络	28		
使用Windows® 7.....	28		
连接无线网络	30		
使用Windows Vista®	30		

包装内容

- D-Link DWA-125 Wireless N 150 USB适配器
- 延长线缆
- 内含手册和保修单的CD 光盘
- 内含D-Link 无线连接管理器的CD 光盘
- 快速安装向导



系统要求

- 带有可用USB 2.0 接口的计算机或笔记本电脑
- Windows Vista™和2000（Service Pack 4）或XP（Service Pack 2），或Windows 7
- CD-ROM驱动器
- 300MHz处理器和至少64MB内存
- 支持802.11n或802.11g的接入点或无线路由器

介绍

DWA-125 Wireless N 150 USB适配器是针对桌面或笔记本电脑的便利的无线连接解决方案。无需以太网线连接您的计算机或拆开桌面计算机外壳，**DWA-125**仅需要利用您的桌面计算机或笔记本电脑的**USB**接口来启用**802.11n**无线连接。

通过**Wireless N 150**技术，**DWA-125**提供比**802.11g***更快速的无线连接和更高的接收速率。**DWA-125**针对的是面积较大的家庭和需要更高网络性能的用户。通过将该**USB**适配器连接到**Wireless N™**路由器能最大可能的提高无线性能，并且无论在家庭内任何地点都可以保持连接。该**USB**适配器支持**WPA**和**WPA2**加密，以防止外来的入侵和保护您的个人信息不至于暴露。

D-Link的快速安装向导可以逐步引导您进行安装。即使对网络不熟悉，您也可以对该**USB**适配器进行配置。该产品还包含了**D-Link**无线管理工具，可对您经常访问的所有网络进行跟踪。

体积小，速度快的**DWA-125 Wireless N 150 USB**适配器非常适合旅行中使用，并且是为您的桌面或笔记本电脑提供高性能无线连接的有效解决方案。今天就请您享受无线连接带来的许多便利吧！

* 最大无线信号速率源于**IEEE 802.11g**标准和**802.11n**规格。实际数据吞吐量则有所不同。网络条件和环境因素，包括网络流量，建筑材料和结构，以及网络花销都能降低实际数据吞吐量。环境条件会对无线信号范围造成不利影响。

特性

- 可以在任何地点放置的微型体积
- 安装方便的即插即用。
- 完全兼容802.11g。
- 兼容802.11n。
- USB接口供电；不需要外接电源。
- USB 2.0标准*。
- 使用WPA/WPA2 (Wi-Fi保护接入)，您可以安全的连接到无线网络，为您提供比以前可用的更高安全等级来确保您的数据和通信安全。您也可以使用802.1x无线认证。
- 在您工作区内任何地点安放DWA-125都可以获得最佳的接收性能。
- 通过接入点支持Infrastructure网络。
- 友好的用户配置界面和诊断工具。

* 使用USB 1.1接口会对吞吐量造成不利影响。

硬件概述

WPS按钮

按下WPS按钮自动连接到启用WPS的无线路由器或接入点并建立连接。请参考第19页。



USB端口

用于连接DWA-125到您的计算机。

安装

本章将带您体验安装过程。如果您有一个内置的无线适配器，请在安装您的D-Link适配器前在设备管理器里禁用它。同样，如果您之前安装了其它无线适配器，请确保已删除全部安装的软件。

开始

在安装您的新D-Link无线适配器前，请验证以下事项：

- 卸载任何以前安装的无线适配器
- 禁用任何内置的无线适配器
- 验证您要连接的网络的设置，如SSID和安全设置

删除已有的安装

如果您安装了其它生产商的适配器或其它型号的D-Link适配器，请确保在安装新软件前已卸载软件。一些工具可能和新软件有冲突。如果您计划在不同的时间使用多个适配器，请确保您的计算机在启动后不加载这些工具。Windows[®] XP用户可以使用内建的无线工具配置所有的适配器。

卸载旧软件：

Windows[®] XP/Vista[™]或Windows 7 用户：单击开始>控制面板>添加或卸载程序。

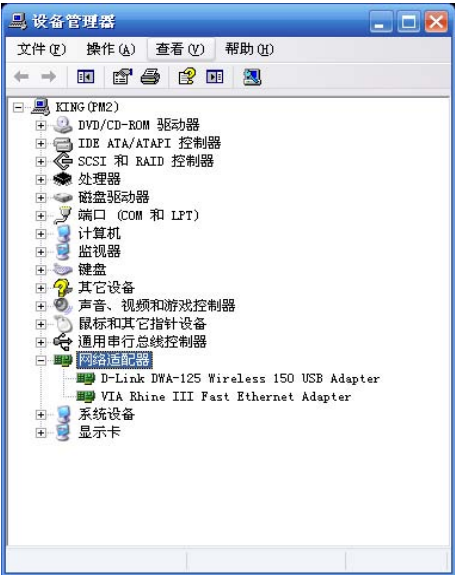
Windows[®] 2000用户：单击开始>设置>控制面板>添加或卸载程序。

禁用其它无线适配器

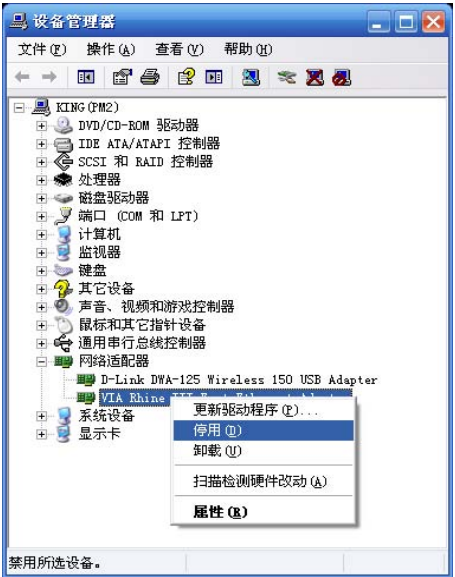
大多数新的笔记本电脑可能包含一个内建的无线适配器。为了防止和D-Link无线适配器发生冲突，建议禁用其它无线适配器（和任何不使用的以太网卡）。

在桌面右键单击我的电脑图标并选择属性。

单击**硬件**标签，再单击**设备管理器**。展开列表并单击**网络适配器**左边的+符号。



右键单击您要禁用的适配器并选择**停用**。

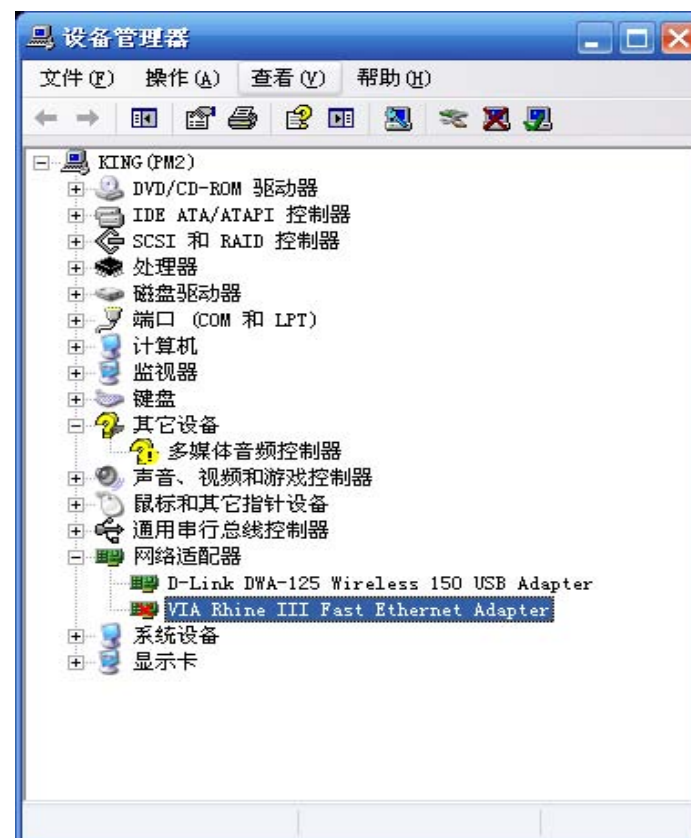


单击**是**禁用此适配器。



适配器现在被禁用。当禁用时，会显示一个红色X。

禁用适配器不会删除驱动程序。如果您要使用此适配器，右键单击它并选择**启用**。



无线安装注意事项

D-Link无线适配器让您能够通过无线连接，在它所覆盖的任意范围内访问您的网络。请注意墙壁、天花板或其它无线信号必须穿透的物体的数量、厚度和位置都可能限制无线范围。实际的范围会因为您家庭或办公室的材料类型和背景RF（无线电频率）噪音的影响而各有不同。最大化无线范围的关键是遵循以下基本指导：

1. 将D-Link路由器和其它网络设备之间的墙壁和天花板数量降到最低 — 每一面墙壁或天花板能够让AP的范围缩小3-90英尺（1-30米）。请将您的设备放在墙壁或天花板数量较少的地方。
2. 请注意网络设备之间的直线距离。一面1.5英尺厚的墙壁（0.5米），在45度转角处的厚度相当于3英尺（1米）。在2度转角处的厚度超过42英尺（14米）！请将设备放在信号能够垂直穿透墙壁或天花板的地方（而不是转角处），以获得最好的接收效果。
3. 建筑材料可削弱无线信号。一扇实心金属门或许多铝制螺钉会对网络范围造成不利影响。请尽量将接入点，无线路由器和计算机放在适当位置，以便让信号穿过干燥的墙壁或打开的门。玻璃、钢制品、铁制品、绝缘墙、水（鱼缸）、镜子、文件柜，砖形物、水泥等材质将削弱无线信号。
4. 将您的设备远离电气设备或可产生RF噪音的电器（至少3-6英尺或1-2米）。
5. 若您使用 2.4GHz无绳电话或X-10（无线产品，如吊扇、灯、家用安全系统），您的无线连接可能会明显下降或完全降低。请确保您的2.4GHz电话底座尽可能的远离无线设备。即使未使用，电话底座也可以传输信号。

适配器安装

注意：先安装**D-Link CD**里的驱动软件，在将**DWA-125 USB**适配器安装到您的计算机中。

打开计算机，在**CD-ROM**驱动器中插入**D-Link DWA-125**驱动**CD**。

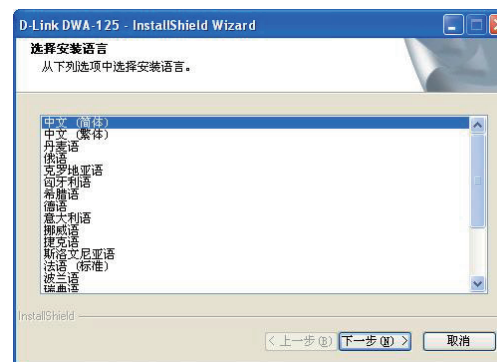
如果**CD**自动运行功能没有在您计算机上的自动启动，请进入**Start > Run**。在运行框中输入“**D:\DWA-125.exe**”（这里**D**代表了您的**CD-ROM**驱动器的盘符）。

当自动运行画面出现时，单击 **应用软件** 。

单击 应用软件



请从下拉列表中选择语言，然后单击下一步继续。



单击下一步

显示 *Installation Wizard* 窗口。



单击下一步

缺省情况下将自动安装到：*C:\Program Files\D-Link\DWA-125*，这里C:代表您的硬盘驱动器盘符。要安装到不同的位置，则单击浏览并指定位置。



单击下一步

将适配器插入您计算机上的可用USB接口。

如果显示找到新硬件向导，单击取消。

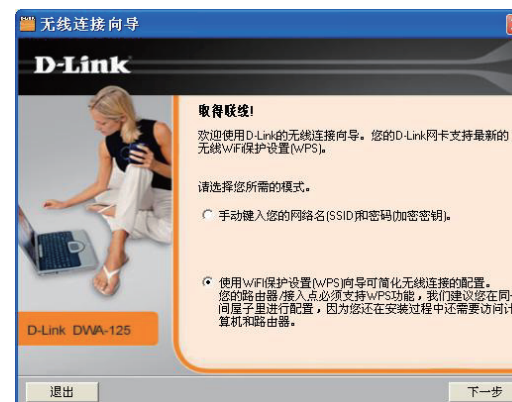
单击下一步



现在将出现无线连接向导界面。

如果要手动连接到无线网络，请查看第15页。如下说明将使您使用Wi-Fi防护安装(WPS)连接到无线网络。

单击下一步

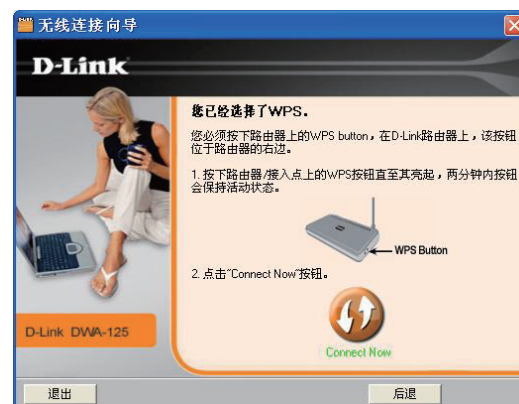


按键配置 (PBC)

要使用WPS按键配置方法来连接您的网络，单击所显示窗口的虚拟按钮。

2分钟内在接入点或无线路由器上按下WPS按钮来建立连接。

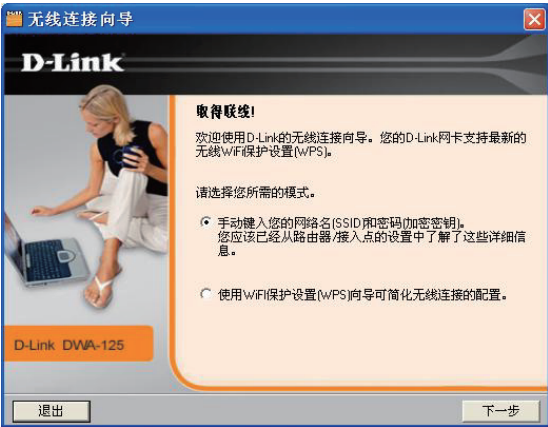
当显示此界面时，您已经成功链接到您的无线网络。单击**下一步**来完成安装。



单击 **下一步**

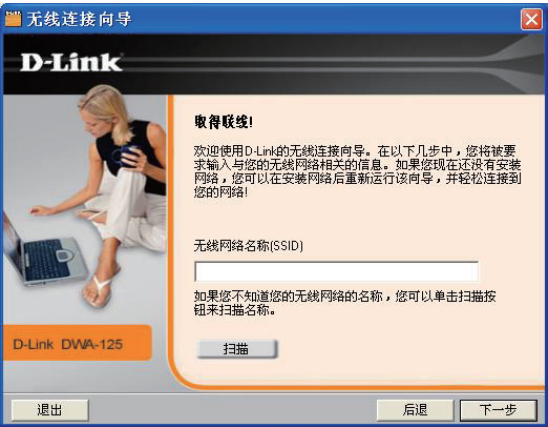
要手动连接您的无线网络，选择手动连接无线网络并单击下一步。

单击下一步



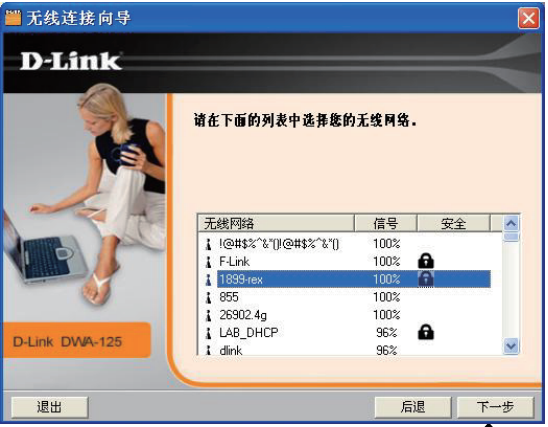
手动输入网络名(SSID)。如果输入的SSID不正确，您将自动进入站点查看窗口。单击扫描显示站点查看窗口。

单击下一步



单击扫描按钮显示无线网络列表（站点查看）。单击网络名 (SSID)并单击下一步。

单击下一步



单击**完成**来完成安装。如果提示您重新启动计算机，选择**是**，我现在要重新启动电脑。

单击**完成**



配置

本章将向您介绍如何使用D-Link工具，Windows® XP Zero配置工具和Vista WLAN自动配置来配置您的D-Link无线适配器。

D-Link无线连接管理器

D-Link DWA-125使用无线连接管理器作为管理软件。该管理器为用户提供一个简易的界面以便对无线适配器的任何设置进行修改。单击桌面上的无线连接管理器图标可开始进行配置。

如果您使用Windows7 请跳到第28页； Windows Vista 请跳到第30页； Windows XP，跳到第32页

双击您桌面上的**Wireless Connection Manager** 图标。



无线网络

无线网络（站点查找）页面将显示在您的区域内所有可用的无线网络。要连接到一个网络，只需要选中该无线网络（SSID）并单击**连接**。

SSID: SSID（服务组标示符）是无线网络的名称。

MAC: 显示无线设备的MAC地址。

信号: 显示无线连接的连接质量。

安全: 如果有一个“锁定”图标，则说明无线网络为安全。您必须知道加密密码/安全设置以进行连接。

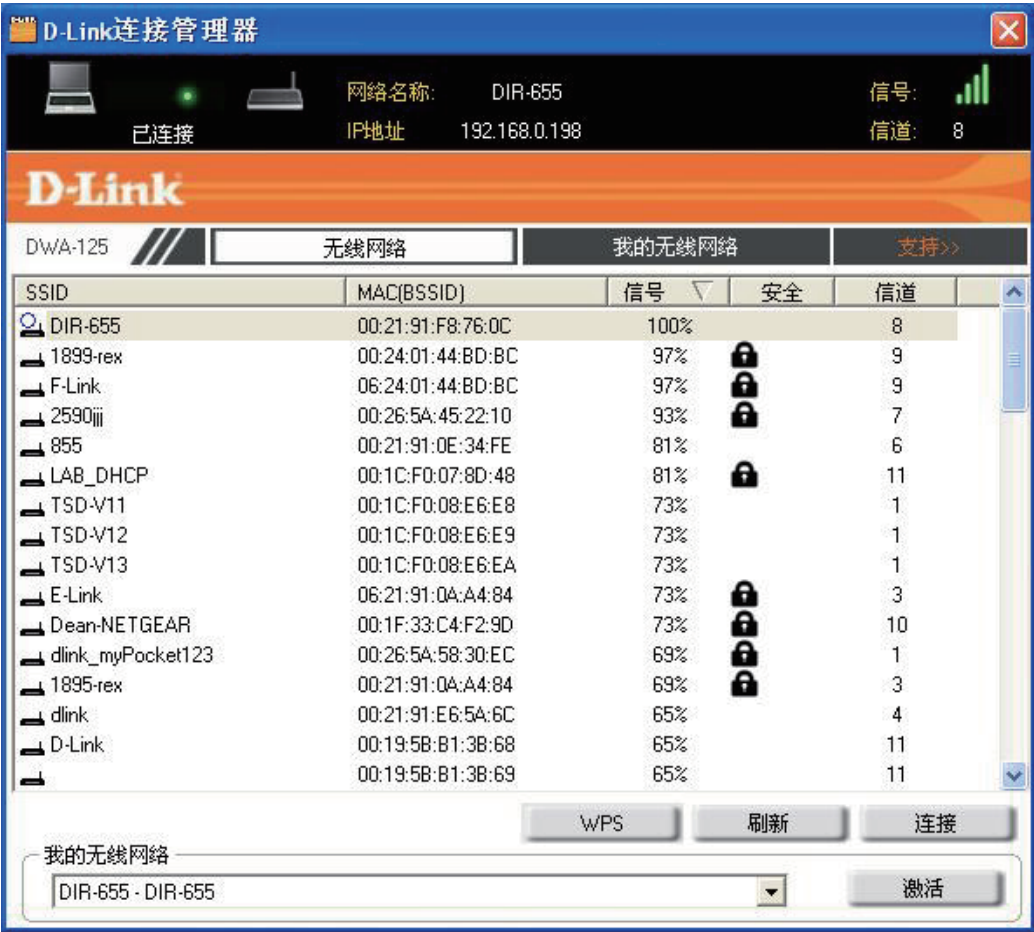
信道: 显示无线网络信道。

WPS Button: 使用Wi-Fi 保护安装连接一个无线网络。请参阅下一页。

刷新: 重新扫描您区域内可用的无线网络。

连接: 选中一个无线网络并单击**连接**按钮。如果网络安全，将会显示一个弹出窗口。输入安全信息以进行连接（请参考**无线安全**章节以获得更多信息）。

激活: 从下拉菜单选择一个无线网络配置文件并单击 **激活** 进行连接。允许最多**30**秒进行连接。



Wi-Fi保护设置（WPS）

Wi-Fi 保护设置（WPS）系统用于轻松设置启用安全的Wi-Fi网络。建议您就近配置您的接入点或无线路由器。

关于WPS的更多信息，请访问Wi-Fi联盟网站：www.wi-fi.org。

“按钮配置”（PBC）是实用程序中一个虚拟按钮，用于连接您到其它启用WPS的设备。单击虚拟按钮，然后在120秒以内按下接入点或无线路由器上的物理按钮便能够建立一条连接。请参考第14页。

“个人识别码”（PIN）是由无线网卡工具随机产生的一个独特的号码。在启用WPS的无线路由器或接入点的工具中输入此号码，将使您能够连接到您想要连接的无线网络。请参见下一页以获取更多信息。



按钮

1. 要连接您的网络，请按下网卡上的 WPS按钮并保持两秒钟时间，直到显示向导界面。



2. 按下您接入点或路由器上的WPS按钮继续。如果您已经与您的网络成功建立连接，则会显示此界面。



个人识别码 (PIN)

如果您想使用PBC方式连接，请参考第14页。如果使用PIN方式连接，请选择PIN（个人识别码）并单击**下一步**。

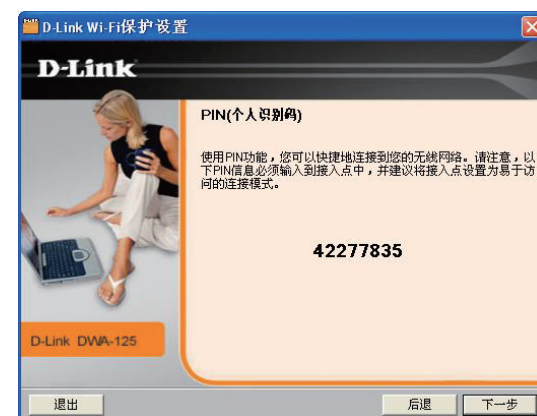
单击**下一步**



请确定要接近您的接入点或无线路由器。记下屏幕中的号码，并在您的接入点或无线路由器中输入此号码。请参考产品手册以获取指示信息。

在单击**下一步**后，您将有两分钟时间在您的接入点或无线路由器中输入此号码。

单击**下一步**



网卡将试图与您的接入点或无线路由器建立连接。



当显示此界面时, 您已经成功地建立了连接。单击**完成**来完成安装。



单击**完成**

我的无线网络

我的无线网络页面允许您建立，编辑和删除无线网络配置文件。每次您使用无线网络页面连接网络时，将自动建立一个配置文件。

新建: 单击 **新建** 以创建一个新的无线网络配置文件（参见第24页）。

修改: 单击 **修改** 以编辑当前配置文件（参见第 25页）。

删除: 单击 **删除** 来删除一个配置文件。

激活: 单击 **激活** 以使用一个配置文件。允许最多30秒以连接到一个无线网络。

配置文件 配置文件详细信息 章节将显示关于无线网络的信息，**详细信息:** 比如网络名称（SSID），网络类型（Infrastructure），以及网络是否加密。



添加配置文件

您可以通过单击我的无线网络页面中的 **新建** 按钮来添加一个新的网络。

配置文件名: 为您的配置文件输入一个名称（例如家庭、办公、咖啡馆）。

SSID: 输入无线网络的SSID。

网络类型: 选择网络类型。如果您连接的是无线路由器或接入点，则选择Infrastructure。（不支持Ad-Hoc模式）

设置安全选项: 选择所使用的安全类型。请参见无线安全章节以获得更多信息。

OK Button: 单击**OK**来保存您的设置。

配置文件设置

基础设置

配置文件名:

SSID:

网络类型: ☒ 基础设施 ☐ Adhoc

设置安全选项

☒ 无

☐ WEP 安全

☐ WPA/WPA2 密码安全

☐ WPA/WPA2 安全

☐ 802.1x 安全

未选择安全

OK 取消

修改配置文件

您可以在我的无线网络页面中选择配置文件并单击 **修改** 按钮来编辑现有的配置文件。

配置文件名: 为你的配置文件输入一个名称（例如家庭、办公、咖啡馆）。

SSID: 显示网络的SSID。

网络类型: 显示网络类型。

设置安全选项: 选择使用的安全类型。请参见无线安全章节以获得更多信息。

OK Button: 单击**OK**来保存您的设置。

配置文件设置

基础设置

配置文件名: F-Link

SSID: F-Link

网络类型: ☒ 基础设施 ☐ Adhoc

设置安全选项

☐ 无

☐ WEP 安全

☒ WPA/WPA2 密码安全

☐ WPA /WPA2安全

☐ 802.1x 安全

安全

☒ 自动 ☐ TKIP ☐ AES

密码: XXXXXXXXXXXX

☐ 在密码框中显示文本

OK 取消

支持

如果您需要帮助，请单击**支持**按钮。将再工具的右方出现一个面板，显示关于工具的信息。



关于



关于界面为您提供关于DWA-125的固件和工具版本信息。

无线网络连接 使用Windows® 7

Windows® 7用户可使用内置无线工具。如果您使用其它公司的工具或Windows® 2000，请参阅您无线网卡的用户手册以获取无线网络连接的帮助信息。大多数工具都有与下面显示的Windows® 7工具相似的“站点查看”选项。

如果您看到**检测到无线网路**的提示气泡，单击气泡的中央位置来访问工具。



或

右键单击您系统托盘中的无线计算机图标（在右下角靠近时间的位置），选择**查看可用无线网络**。

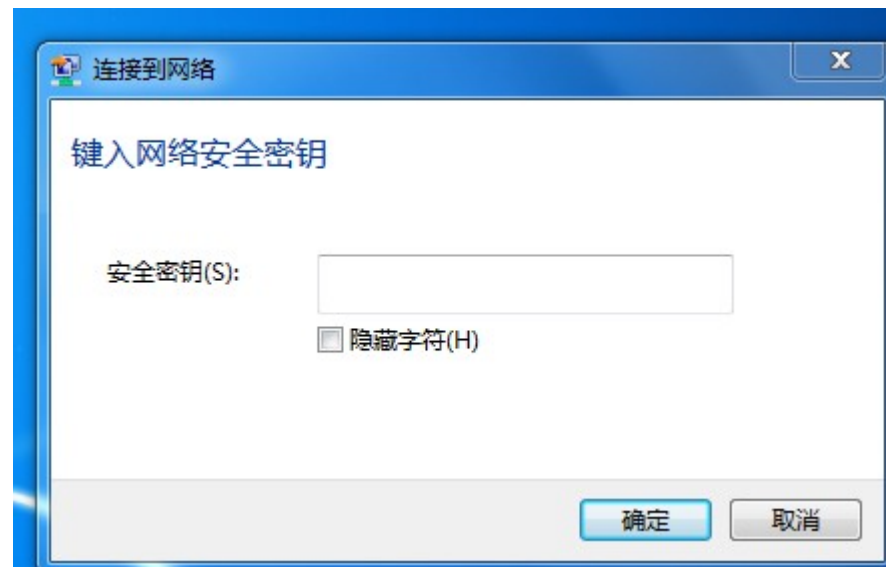


该工具将显示您的区域内的任何可用无线网络，单击一个网络（使用SSID显示）并单击**连接**按钮。

如果信号很好但不能访问Internet，请查看您的无线网卡的TCP/IP设置。查看此手册中的**网络基础**部分以获取更多的信息。

输入与您的路由器相同的密钥或密码短语并单击**Connect**。

将需要**20**到**30**秒连接到无线网络。如果连接失败，请确认安全设置是否正确，密钥或密码短语必须和无线路由器上的保持一致。



连接到一个无线网络

使用Windows® Vista™

Windows Vista® 用户可使用内置的无线工具，如果您使用其他计算机的工具或Windows® 2000, 请查看无线网卡的用户手册以获取无线网络连接的帮助信息。大多数工具都有一个与下面显示的Windows Vista® 工具相似的“站点查看”选项。

如果您接收到无线网络检测的提示气泡，单击气泡的中央位置以访问工具。

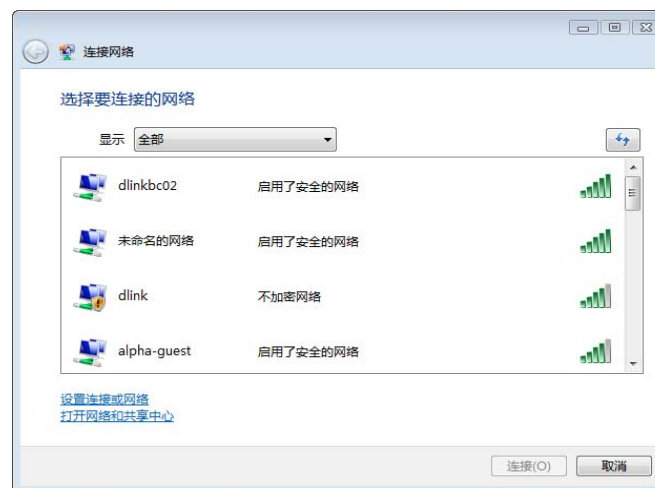
或

右键单击您系统托盘中的无线计算机图标（在右下角靠近时间的位置），选择**连接到网络**。



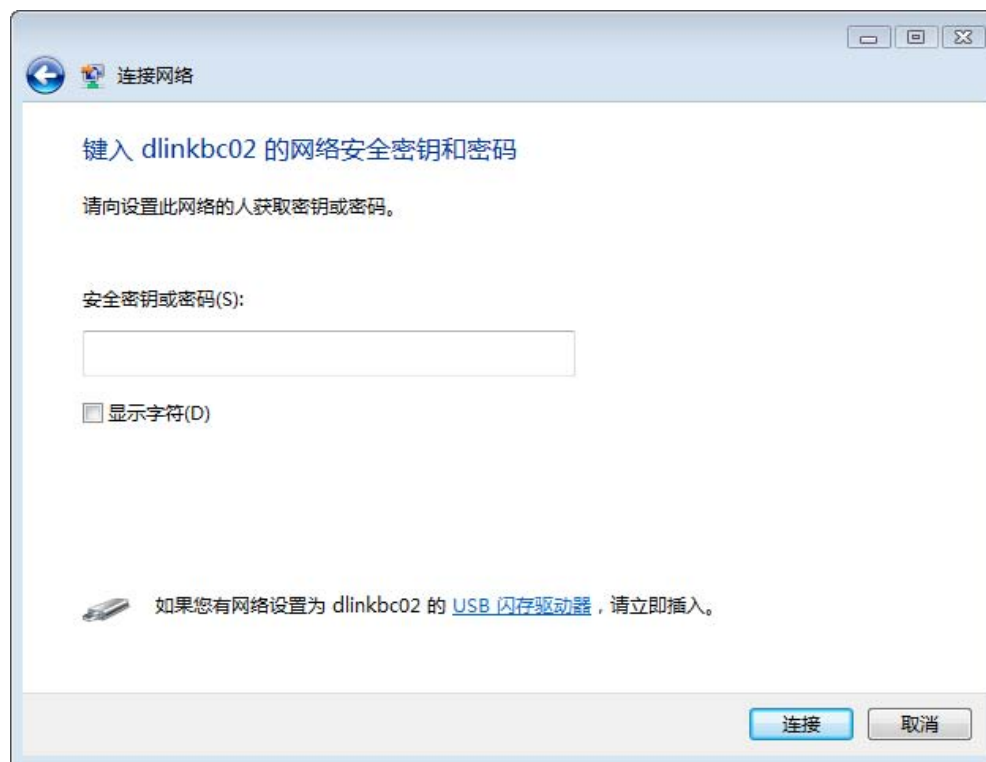
该工具将显示您的区域内的任何可用无线网络，单击一个网络（使用SSID显示）并单击连接按钮。

如果信号很好但不能连接到Internet，请查看您的无线适配器的TCP/IP设置。查看此手册中的网络基础部分以获取更多的信息。



输入与路由器上相同的密钥或密码并单击**连接**。

可能需要20到30秒时间以连接到一个无线网络。如果连接失败，请确认安全设置是否正确。密钥或密码必须和无线路由器上的密钥或密码完全相同。



无线网络连接

使用Windows®XP系统

Windows®XP用户可以使用内置的无线工具(零配置工具)。以下说明针对的是使用Service Pack 2的用户。如果您使用其它公司的工具或Windows®2000请参阅您无线网卡的用户手册以获取无线网络连接的帮助信息。大多数工具都有与下面显示的Windows®XP 工具相似的“站点查看”选项。

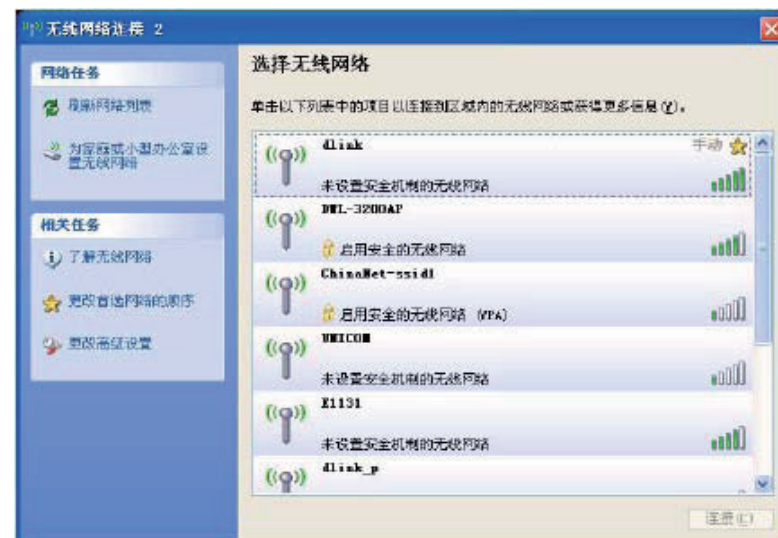
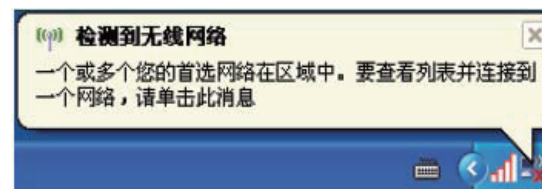
如果您看到**检测到无线网络**的提示气泡，单击气泡的中央位置来访问工具。

或

右键单击您系统托盘中的无线计算机图标（在右下角靠近时间的位置），选择**查看可用无线网络**。

该工具将显示您的区域内的任何可用无线网络，单击一个网络（使用SSID显示）并单击**连接**按钮。

如果信号很好但不能访问Internet，请查看您的无线网卡的TCP/IP设置。查看此手册中的**网络基础**部分以获取更多的信息。



无线安全

本章将为您介绍用于保护您的数据不被入侵的各个安全级别。DWA-125提供以下几种安全等级：

- WPA2 (Wi-Fi保护访问2)
- WPA (Wi-Fi保护访问)
- 802.1x (RADIUS)
- WPA2-PSK (预共享密钥)
- WPA-PSK (预共享密钥)

什么是WPA?

WPA或Wi-Fi保护访问，是用于提高WEP（有线等效加密）安全特性的Wi-Fi标准。

在WEP基础上的两个重要改进：

- 通过临时密码完整性协议（TKIP）加强数据加密。TKIP使用散列算法将密钥扰乱，并通过添加一个完整性检查特性来保证密钥不被篡改。WPA2基于802.11i并且使用高级加密标准来代替TKIP。
- 用户验证使用可扩展验证协议（EAP），通常WEP并不支持。WEP基于计算机的硬件MAC地址来管理对无线网络的访问，而硬件MAC地址相对较容易被嗅探和窃取。EAP则建立在一个更加安全的公共密钥加密系统上，以确保只有经授权的用户才可以访问网络。

WPA-PSK/WPA2-PSK使用口令或密钥来验证您的无线连接。该密钥为8到63个长度的字符，包含符号 (!?*&_) 和空格。该密钥必须和您在无线路由器或接入点上输入的密码相同。

WPA/WPA2通过可扩展验证协议（EAP）来将用户验证包含其中。EAP建立在一个更加安全的公共密钥加密系统上，以确保只有经授权的用户才可以访问网络。

配置WPA/WPA2 密码短语

使用D-Link 无线连接管理器

建议在配置无线网卡前启用无线路由器或接入点上的WPA-PSK。如果您要接入一个已有的网络，则需要知道所使用的WPA-PSK 密码短语。

1. 双击您计算机桌面的D-Link 图标，打开无线连接管理器。
2. 选中您要连接的无线网络（SSID）然后单击连接。如果网络使用WPA-PSK，会出现下面的界面（如右下图）。
3. 输入与您无线路由器或接入点上相同的WPA-PSK 密码短语。单击**在密码框中显示文本**复选框来查看密码短语。未选择它将隐藏密码短语。
4. 单击**OK**连接到网络。允许最多30秒时间进行连接。

如果您想创建一个新的网络和输入WPA-PSK 设置，请参考下一页。



建议在配置您的无线网卡前启用无线路由器或接入点上的WPA-PSK。确保您输入的密码短语和所有无线设备上输入的一致。

1. 双击您计算机桌面的D-Link 图标，打开无线连接管理器。单击**新建**创建一个新的配置文档或选中一个已存在的配置文档然后单击**修改**。
2. 在**设置安全选项**下选择WPA/WAP2密码安全。
3. 选择TKIP 或AES。
4. 输入和您无线路由器或接入点上完全一致的密码短语。
5. 单击**OK** 连接到网络。允许最多30 秒时间进行连接。

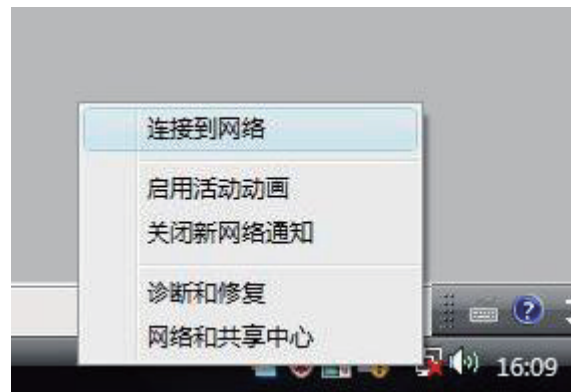


配置WPA/WPA2密码短语

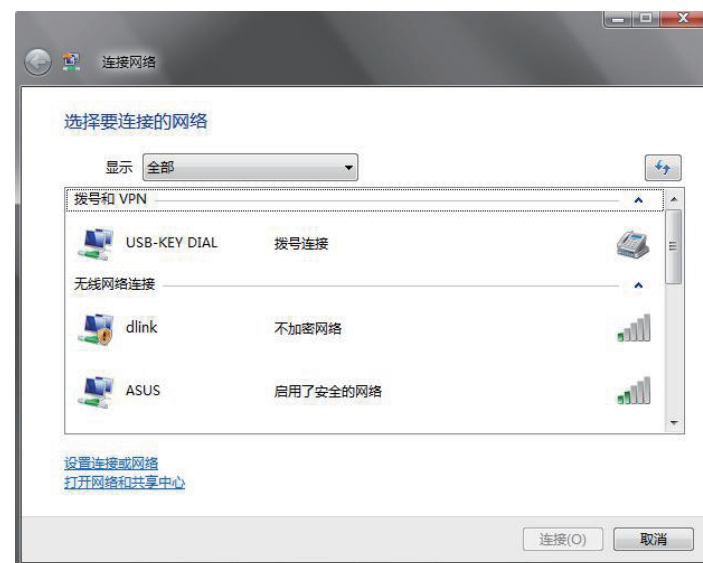
使用Windows® Vista/Windows® 7 系统

在配置您的无线网卡前，建议启用您的无线路由器或接入点的无线安全功能(WPA/WPA2)。如果要加入一个现有网络，您需要知道当前使用的安全密钥或密码短语。

1. 右键单击您的系统托盘中无线计算机按钮（屏幕右下角）
打开Windows® Vista™无线工具。选择**连接到网络**。



2. 选中您想要连接的无线网络(SSID)，单击**连接**。



3. 输入与您的路由器相同的密钥或密码短语并单击**连接**。

将需要**20到30秒**连接到无线网络。如果连接失败，请确认安全设置是否正确密钥或密码短语必须和无线路由器上的保持一致。

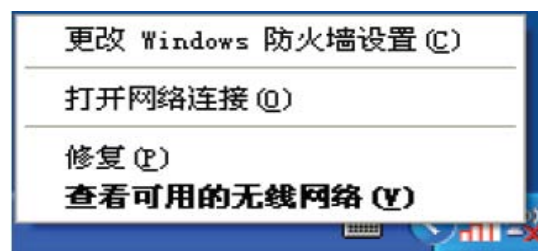


配置WPA/WPA2 密码短语

使用Windows® XP 工具

建议在配置无线适配器前启用无线路由器或接入点上的WPA-PSK。如果您要接入一个已有的网络，则需要知道所使用的WPA-PSK 密钥。

1. 右键单击您系统托盘（屏幕右下角）上的无线计算机图标来打开Windows® XP 无线工具。选择**查看可用的无线网络**。

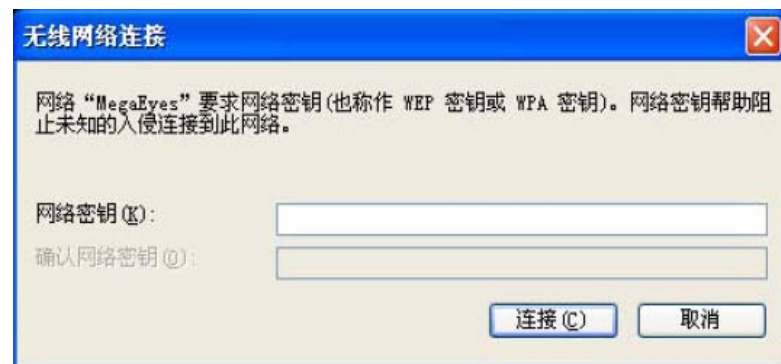


2. 选中您要连接的无线网络（SSID）然后单击**连接**。



3. 出现**无线网络连接**框。输入WPA-PSK 密码短语
然后单击**连接**。

需要20-30 秒时间来连接到无线网络。如果连接失败，请确认WPA-PSK 设置是否正确。WPA-PSK 密码短语必须和无线路由器或接入点上的完全一致。



配置WPA/WPA2（RADIUS）

使用D-Link无线连接管理器

WPA 和WPA2适用于熟悉使用RADIUS服务器和设置证书的高级用户。

1. 双击您计算机的 **D-Link** 图标打开无线连接管理器。单击**新建**创建新的配置文档或选中现有配置文档然后单击**修改**。

2. 在安全设置选项下选择WPA/WPA2安全，然后选择TKIP或AES。

3. 单击**高级配置**继续。

4. 在EAP 类型旁选择EAP-TLS, EAP-TTLS或PEAP。可扩展认证协议允许网络上的设备从网络RADIUS服务器处请求认证。在使用RADIUS服务器进行认证时，网络上的所有设备必须使用相同EAP类型。一些RADIUS 服务器要求选中Validate Server栏。请检查您的RADIUS服务器是否要求进行验证。

5. 从下拉菜单选择**用户证书**。

6. 输入要求的登录信息以进行认证。

7. 单击**添加**输入您的RADIUS 服务器IP地址。

8. 单击**OK**保存设置。



故障排除

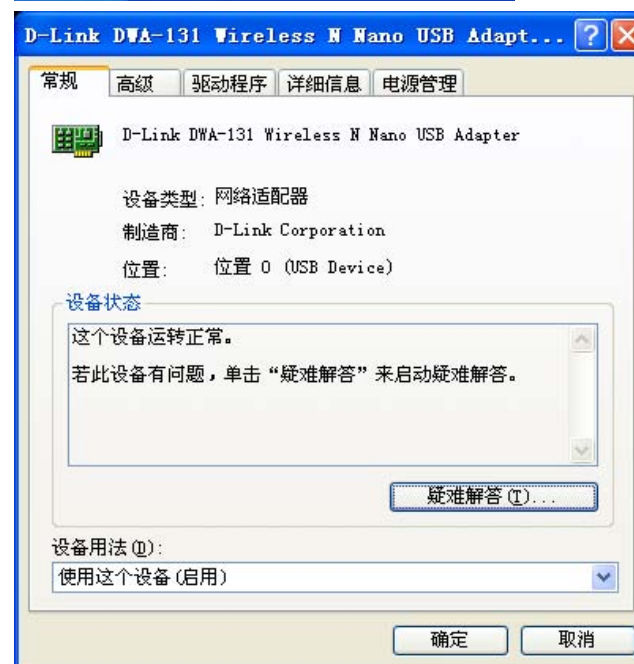
此章节提供了在安装和使用DWA-125过程中可能产生的问题的解决方案。如有问题请阅读以下描述。（以下示例在Windows XP®环境中演示。如果你使用不同的操作系统，您计算机的屏幕截图将和以下示例类似）。

1. 如何知道我的适配器是否安装正确？

进入开始>我的电脑>属性。



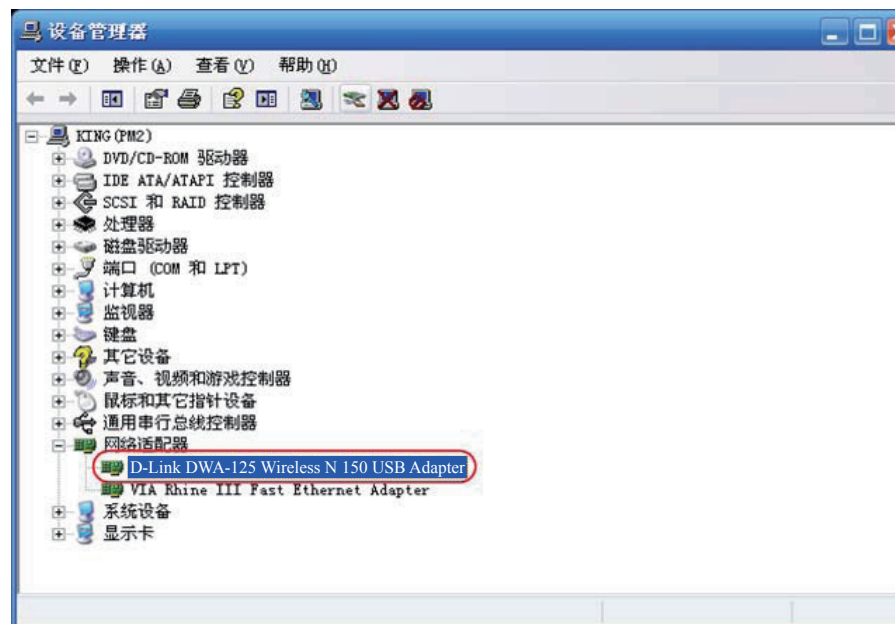
选择硬件栏。



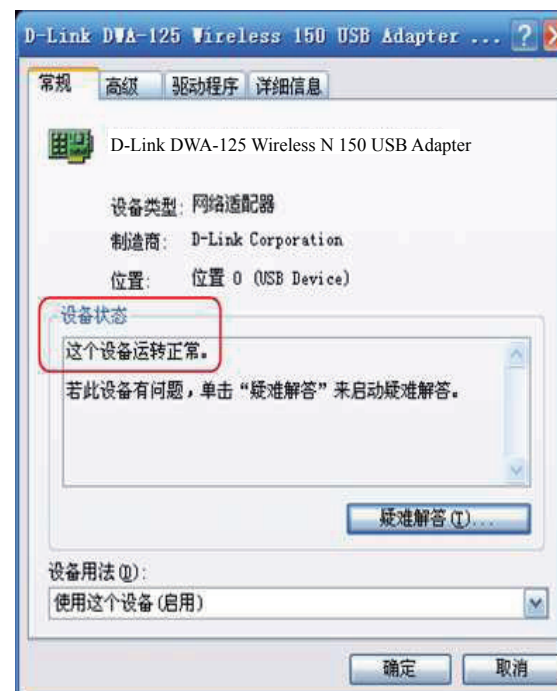
单击**网络适配器**旁边的+号。

右键单击**D-Link DWA-125 Wireless N 150 USB Adapter**

选择**属性**检查驱动是否安装正确。



查看**设备状态**以检查设备是否正常工作。
单击**确定**继续。



2. 计算机不能识别DWA-125无线网卡。

确保DWA-125无线网卡正确插入到计算机的USB 端口。

如果Windows 没有检测到插入的网卡硬件，确保在完全卸载以前移除驱动。

3. 安装了DWA-125的计算机不能连接无线网络和/或Internet。

- 检查宽带调制解调器的LED 指示灯是否显示为正常活动。如果没有，那可能宽带连接有问题。
- 检查无线路由器的LED 指示灯是否正常工作。如果没有，检查AC 电源和以太网线缆是否连接牢固。
- 检查网络的IP 地址，子网掩码，网关和DNS设置是否输入正确。
- 在Infrastructure 模式，确保无线客户端和接入点的服务集识别符（SSID）设置相同。D-Link 产品的SSID 出厂默认设置为default。（双击任务栏上的WLAN 图标。Link Info窗口将显示SSID 设置）

检查无线客户端的 **网络连接** 是否正确。连接到一个接入点时选择**AP（Infrastructure）**。在任务栏双击**WLAN icon**>单击 **设置** 来更改无线网卡的设置。

如果启用了**Security**模式，确保DWA-125和接入点都输入正确的加密密钥。在任务栏双击**WLAN**图标>单击**Encryption**。检查选择的密钥是否和网络上其它设备上的密钥一致。

无线基础

D-Link 无线产品均基于工业标准，提供操作便捷和兼容的高速无线连接，使您可以在家中、办公室和公共场所访问无线网络。D-Link 无线家庭系列产品严格执行IEEE 标准，允许您在任何时候、任何地点安全地访问您所需的数据。您可以享受到无线网络为您带来的自由。

无线局域网（WLAN）是指使用无线电信号取代线缆，用以收发数据的蜂窝状计算机网络。WLAN 正在被大量地使用在家庭和办公环境中，以及诸如机场、咖啡厅和大学校园一类的公共场所。创新使用WLAN 技术使得人们的工作和通信更加高效。不断增长的移动性、无线化和其他固定的基础设施使得许多用户受益。

对于用户而言，无线网络的应用与有线网络相同。无线网卡用于笔记本电脑和台式电脑，支持和以太网卡相同的协议。

在多数情况下，移动网络设备可能需要连接到传统的以太网LAN，以便通过有线局域网使用服务器、打印机或者互联网连接。无线路由器可提供此类连接。

什么是无线？

无线或Wi-Fi 技术是另一种无需线缆就可将您的计算机接入网络的技术。Wi-Fi 采用无线射频进行无线连接，因此您可以在家里或办公室的任何地方自由地接入到网络。

为何选择D-Link 无线产品？

D-Link 是世界范围内的网络产品领导者和优秀的设计、开发和制造者。D-Link 为您提供高性价比的产品且拥有创建网络所需的全部产品。

无线设备如何工作？

无线网络工作方式类似无绳电话，通过无线电信号将数据从A 点传送到B 点。但是无线技术对如何访问网络有所限制。您需要将您的计算机放置在可以连接的无线网络区域范围之内。无线网络有两种类型：无线局域网（WLAN）和无线个人区域网(WPAN)。

无线局域网（WLAN）

在无线局域网中，接入点（AP）将计算机连接到网络。接入点附带一根小天线，可以使用无线电信号发送和接收数据。如图所示的室内接入点，信号传输距离300 英尺。使用室外接入点的某些公共场所，如生产车间、工业基地、大学或中学校园、机场、高尔夫球场及其他室外场地等，传输距离可达30 英里。

无线个人区域网络（WPAN）

蓝牙技术是WPAN 所采用的工业标准无线技术。使用WPAN 的蓝牙设备运行范围可达30 英尺。

与WLAN 相比，WPAN 无论是速率还是传输距离都不如WLAN，但是蓝牙设备功耗极小，因此非常适合于个人设备，如移动电话，PDA，耳机、笔记本电脑、扬声器，以及其他使用电池的设备。

谁在使用无线？

近年来，无线技术越来越普遍，几乎人人都在使用无线产品。不论是家用、办公或商务活动使用，D-Link 都有相应的无线解决方案。

家用

- 为每位家庭用户提供宽带接入
- 网上冲浪、查看Email 和即时信息等
- 无需在家里布置线缆
- 操作简单便捷

小型办公室和家庭办公室

- 在家里也能像在办公室一样操控所有事情
- 从家里远程访问您的办公室网络
- 与多台计算机共享互联网连接及打印机
- 无需专门的办公室环境

无线应用在什么地方？

无线技术的应用已经扩展到家庭及办公室外的很多领域。人们喜欢自由的移动，因此越来越多的公共设施都提供了无线接入功能以迎合人们的需求。这些公共场所的无线连接通常被称作“热点”。
在您的笔记本电脑上使用D-Link的USB网卡，您可以在一些公共场所，如机场、酒店、咖啡馆、图书馆、餐馆和会议中心，通过热点连接到互联网。

无线网络非常容易建立，但如果您是初次安装，或许不清楚应该如何开始。请按照我们提供的安装步骤，创建一个无线网络。

提示

在您创建无线网络时，请注意以下事项。

居中放置您的路由器或接入点

确保将您的路由器/接入点放置到网络的中间位置，以获得最佳性能。尝试将路由器/接入点尽量放到室内的最高处，使房间内各处都能接收到信号。如果是两层的房子，需要使用中继器扩大信号范围。

消除干扰

将家用电器，如无绳电话、微波炉和电视机尽量放置在远离路由器/接入点的地方。这样可以有效减少家用电器在相同频段上的干扰。

安全

不要让您隔壁的邻居或其他人连接到您的无线网络。开启路由器的WPA或WEP安全功能以保护无线网络安全，详细设置信息请参阅产品手册。

无线模式

网络有两种基本的模式：

- **Infrastructure** – 所有的无线客户都连接到一个接入点或无线路由器。
- **Ad-Hoc** – 直接连接到其他计算机，采用点对点通信，每台计算机都需要使用无线网卡。可惜的是802.11g/n产品，如DWA-125不支持ad-hoc模式。

一个**Infrastructure**网络包含一个接入点或无线路由器。所有的无线设备或客户端都连接到无线路由器或接入点。

一个**Ad-Hoc***网络只包含有客户端，如带有无线USB网卡的笔记本电脑。所有的网卡必须使用**Ad-Hoc**模式通信。

* DWA-125不支持

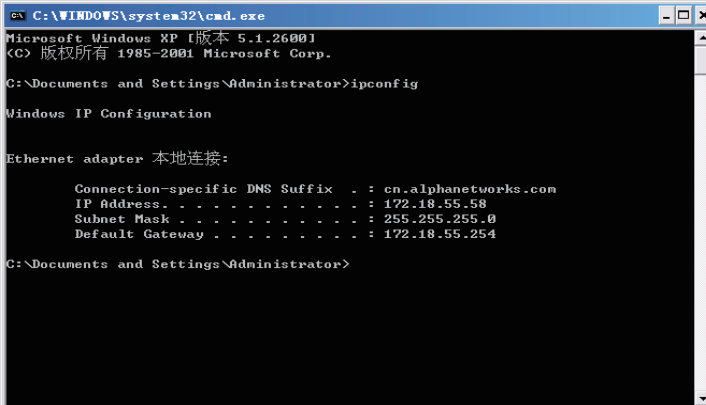
网络基础

检查您的IP地址

在您安装好新的D-Link无线网卡后并建立了无线连接，默认情况下，TCP/IP参数需要设置为从DHCP服务器（如路由器）自动获取一个IP地址。如要检查IP地址，请按以下步骤操作。

Windows® XP/2000用户

- 单击 **开始>运行**。在运行对话框中键入`cmd`然后按下**OK**键。
- 在提示符后面键入命令`ipconfig`然后按下**Enter**键。
- 随后将显示您的网卡的IP地址、子网掩码，以及默认网关。



```
C:\WINDOWS\system32\cmd.exe
Microsoft Windows XP [版本 5.1.2600]
(C) 版权所有 1985-2001 Microsoft Corp.

C:\Documents and Settings\Administrator>ipconfig

Windows IP Configuration

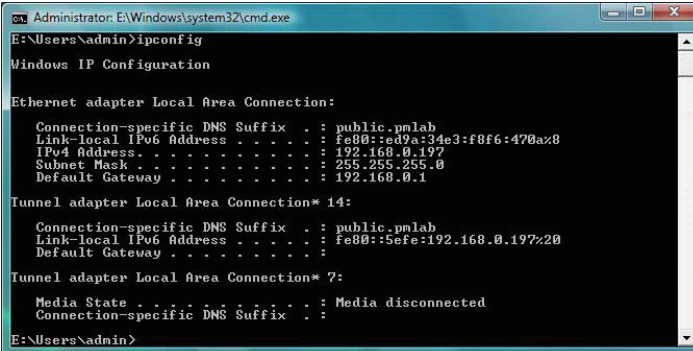
Ethernet adapter 本地连接:

    Connection-specific DNS Suffix  . : cn.alphanetworks.com
    IP Address. . . . . : 172.18.55.58
    Subnet Mask . . . . . : 255.255.255.0
    Default Gateway . . . . . : 172.18.55.254

C:\Documents and Settings\Administrator>
```

Windows Vista™ / Windows 7用户

- 单击 **开始>所有程序>附件>命令提示符**。
您可能需要管理访问以运行该程序。
- 其它要求运行命令提示程序的额外提示页面。可选择**Yes**, **OK**或**Continue**。
- 在提示符后面键入命令`ipconfig`然后按下**Enter**键。
- 随后将显示您的网卡的IP地址、子网掩码，以及默认网关。



```
Administrator: E:\Windows\system32\cmd.exe
E:\Users\admin>ipconfig

Windows IP Configuration

Ethernet adapter Local Area Connection:

    Connection-specific DNS Suffix  . : public.pmlab
    Link-local IPv6 Address . . . . . : fe80::ed9a:34e3:f8f6:470a::8
    IPv4 Address. . . . . : 192.168.0.197
    Subnet Mask . . . . . : 255.255.255.0
    Default Gateway . . . . . : 192.168.0.1

Tunnel adapter Local Area Connection* 14:

    Connection-specific DNS Suffix  . : public.pmlab
    Link-local IPv6 Address . . . . . : fe80::SeFe:192.168.0.197::20
    Default Gateway . . . . . :

Tunnel adapter Local Area Connection* 7:

    Media State . . . . . : Media disconnected
    Connection-specific DNS Suffix  . :

E:\Users\admin>
```

如果IP地址为0.0.0.0，请检查您的网卡安装和安全设置，以及路由器上的设置。某些防火墙软件可能会阻止新安装网卡发出的DHCP请求。

静态分配IP地址

如果您没有使用具有DHCP功能的网关/路由器，或是您需要分配一个静态IP地址，请按照以下步骤操作：

Windows® XP/2000 用户

- Windows®XP – 单击 **开始>控制面板** 。确保您的是标准视图。双击网络连接图标。

Windows®2000 – 在桌面上右键单击 **网上邻居>属性** 。

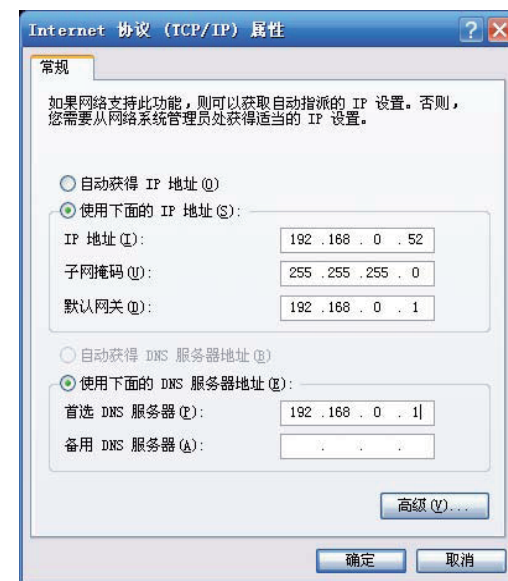
- 右键单击 **本地连接**，这表示您的D-Link网卡（或其它网卡）将与您的网络连接。

- 选中 **Internet 协议（TCP/IP）**，并单击 **属性**。

- 单击 **使用下面的IP地址** 并输入一个和您的网络或与路由器的LAN IP 地址处于相同子网的IP地址。

例如：如果路由器的LAN IP地址是192.168.0.1，则将您的IP地址设置为192.168.0.X，这里X是2到99之间的数字。请确认您所选择的IP地址没有在网络中使用。

- 将 **默认网关** 设置为您的路由器或网关的LAN IP地址。
- 将 **首选择DNS 服务器** 地址设置为您的路由器或网关的LAN IP地址。
- **备用DNS服务器** 可选（您可输入您的ISP提供的DNS服务器地址）。
- 单击**确定**键保存设置。

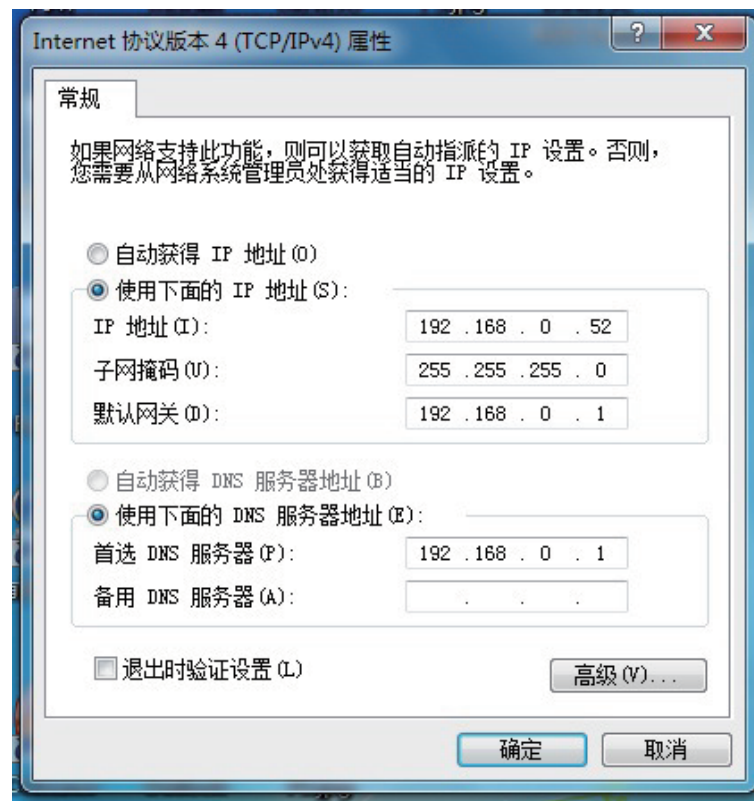


Windows Vista®/Windows 7 Users用户

- 单击 **开始>控制面板**。确保您的是标准视图。双击 **打开网络和共享中心** 图标，之后单击该窗口左边的 **网络连接管理**。
- 右键单击 **本地连接**，这表示您的D-Link网卡将与您的网络连接。
- 选中 **Internet 协议 (TCP/IPv4)**，并单击 **属性**。
- 单击 **使用下面的IP地址** 并输入一个和您的网络或与路由器的LAN IP地址处于相同子网的IP地址

例如：如果路由器的LAN IP地址是192.168.0.1，则将您的IP地址设置为192.168.0.X，这里X是2到99之间的数字。请确认您所选择的IP地址没有在网络中使用。

- 将 **默认网关** 设置为您的路由器或网关的LAN IP地址。
- 将 **首选择DNS 服务器** 地址设置为您的路由器或网关的LAN IP地址。
- 备用DNS服务器** 可选（您可输入您的ISP提供的DNS服务器地址）。
- 单击**确定** 键保存设置。



技术规格

标准

- IEEE 802.11n
- IEEE 802.11g

总线类型

- USB 2.0 (1.1兼容)

安全

- WPA/WPA2 - Wi-Fi保护访问 (TKIP, AES, MIC, IV扩展, 共享密钥认证)
- 802.1x
- WPS (PIN和PBC)

媒体访问控制

- 具有ACK的CSMA/CA

频率范围

- 2.4GHz - 2.483GHz (北美)

功耗 (802.11n)

- Tx: 460 mA
- Rx: 240 mA

调制技术

- 正交频分复用

正交频分复用 (OFDM)

- 补充编码键 (CCK)

传输过滤输出

- 17 dBm (802.11g/n)

工作电压

- 5 VDC +/- 10%

工作温度

- 32°F到104°F (0°C到40°C)

工作湿度

- 10% - 90% 最大 (无凝结)

尺寸

- 1.1" x 3.4" x 0.5"

重量

- 0.06 lbs (27.22g)

认证

- FCC B类
- IC
- CE
- C-Tick

* 最大的无线信号传输速率为依循 IEEE 802.11g 无线标准和802.11n规格所定义。实际的无线数据传输速率会与标准定义有所差异，包含网络流量、建筑物结构与建材隔间、超出无线讯号涵盖范围、无线讯号干扰等皆可能造成无线传输速率下降。