

04系列江西省建筑标准设计图集

室内构配件

DBJT12-48

江西省建筑标准设计办公室 编

赣04J702

中国建筑工业出版社

江西省建设厅

赣建设[2004]48号

关于批准《室内构配件》图集为 江西省建筑标准设计的通知

各设区市建设局，南昌市建委，景德镇市城市规划局，赣州市城市规划建设局，省建工集团公司，省直有关厅局：

由江西省环球建筑设计院主编的《室内构配件》图集已编制完成，经专业组技术审查，省标准设计图集审定组审查通过，我厅批准为江西省建筑标准设计，图集号为赣04J702，自2004年11月30日起施行。

原江西省建筑标准设计《建筑构配件》（三）（图集号：赣94J703）于2004年12月31日停止使用。

该图集由江西省建筑标准设计办公室负责管理和解释。

江西省建设厅
二〇〇四年十一月二日

本图集审查人员：

审定组： 组长 叶澄中

成员 吴昌平、熊根水、罗 敏、章雪儿、万志锋、李永平、孙虹波

审查专业组： 许志航、王伟元、何世畦、雷 斌、艾云辉、蓝九源、龚福根、陈桂芳

室内构配件

批准部门：江西省建设厅

主编单位：江西省环球建筑设计院

实行日期：2004年11月30日

批准文号：赣建设(2004)48号

统一编号：DBJT12-40

图集号：赣04J702

主编单位负责人：吴敏捷

主编单位技术负责人：蔡希熊

技术审定人：张小华

技术负责人：张小华 何钰 邹晖

李青 熊丽

目 录

目录	1	橱柜	19
编制说明 (一) (二)	2~3	售饭窗	20
污水池	4	无隔断售饭窗	21
单面盥洗槽	5	顶棚线脚	22
双面盥洗槽	6	居室吊柜	23
幼儿盥洗槽	7	居室吊柜详图 (一) (二)	24~25
幼儿浴盆、坐厕	8	推拉门壁柜	26
淋浴间	9	推拉门壁柜详图 (一) (二) (三)	27~29
小便槽	10	窗帘盒 (一) (二)	30~31
小便器隔板	11	鞋柜	32
蹲式便器	12	有纱门碗柜	33
冲洗式厕所便槽	13	推拉玻璃门碗柜	34
厨房排水沟及盖板	14	布告牌	35
洗碗槽、高低水池	15	黑板 (一) (二) (三)	36~38
淘米洗菜池	16	升降黑板	39
灶台 (一) (二)	17~18	讲台	40

目录

图集号 赣04J702

页 号 1

编制说明

本图集根据江西省建设厅《关于下达2003年江西省建筑标准设计编制项目计划的通知》(赣建设[2003]8号)进行修编。新图集出版后,原图集《建筑构配件》(三)(图集号:赣94J703)停止使用。

一、适用范围

本图集适用于一般工业与民用建筑。

二、编制依据

1. 《工程建设标准强制性条文》房屋建筑部分(2002年版);
2. 《全国民用建筑工程设计技术措施》规划·建筑(2003年版);
3. 《民用建筑设计通则》JGJ37-87;
4. 其他有关建筑、结构设计规范。

三、编制内容

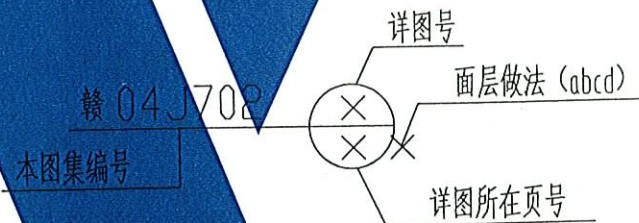
1. 一般工业与民用建筑的室内构配件常用做法按国家规程规范,无障碍设计参照另选图集;
2. 厕所、盥洗室、浴室、食堂厨房内的相关构配件;
3. 吊柜、壁柜、窗帘盒;

4. 其他常用室内构配件。

四、其他

1. 图中所注尺寸除注明外均以毫米(mm)为单位;
2. 房间墙体、楼地面、顶棚及墙面装饰等做法均按项目设计,其中卫生间的地面应防滑和不积水。

五、本图集的详图索引方法



六、材料

1. 本图集所采用材料规格系净料尺寸,木材等应是经裁制、刨光的材料,规格可适当调整,但不应小于图注尺寸;
2. 本图集所采用钢筋混凝土构件强度等级为C20或C25,所用钢筋“Φ”—HPB235(Q235)“Φ^R”—CRB550冷轧带肋钢筋。

编制说明(一)

图集号 赣04J702

页号 2

七、面层做法

1. 水泥砂浆做法 (用a表示)

- (1) 20厚 1:2水泥砂浆,
- (2) 水泥浆一道 (内掺建筑胶) 抹光;

2. 预制水磨石做法 (用b表示)

1:2水泥白石子预制水磨石一次磨光;

3. 陶瓷锦砖做法 (用c表示)

- (1) 白水泥擦缝 (或 1:1 彩色水泥细砂砂浆勾缝),
- (2) 陶瓷锦砖面层 (粘贴前先将面砖用水浸湿),
- (3) 3厚建筑胶水泥浆砂浆 (或专用胶) 粘结层,
- (4) 素水泥浆一道 (用专用胶粘贴时无此道工序);

4. 瓷板做法 (用d表示)

- (1) 瓷板面层, 白水泥擦缝,
- (2) 5厚 1:2 建筑胶水泥砂浆 (或专用胶) 粘结层,
- (3) 素水泥浆一道 (用专用胶粘贴时无此道工序);

5. 板材做法 (用e表示)

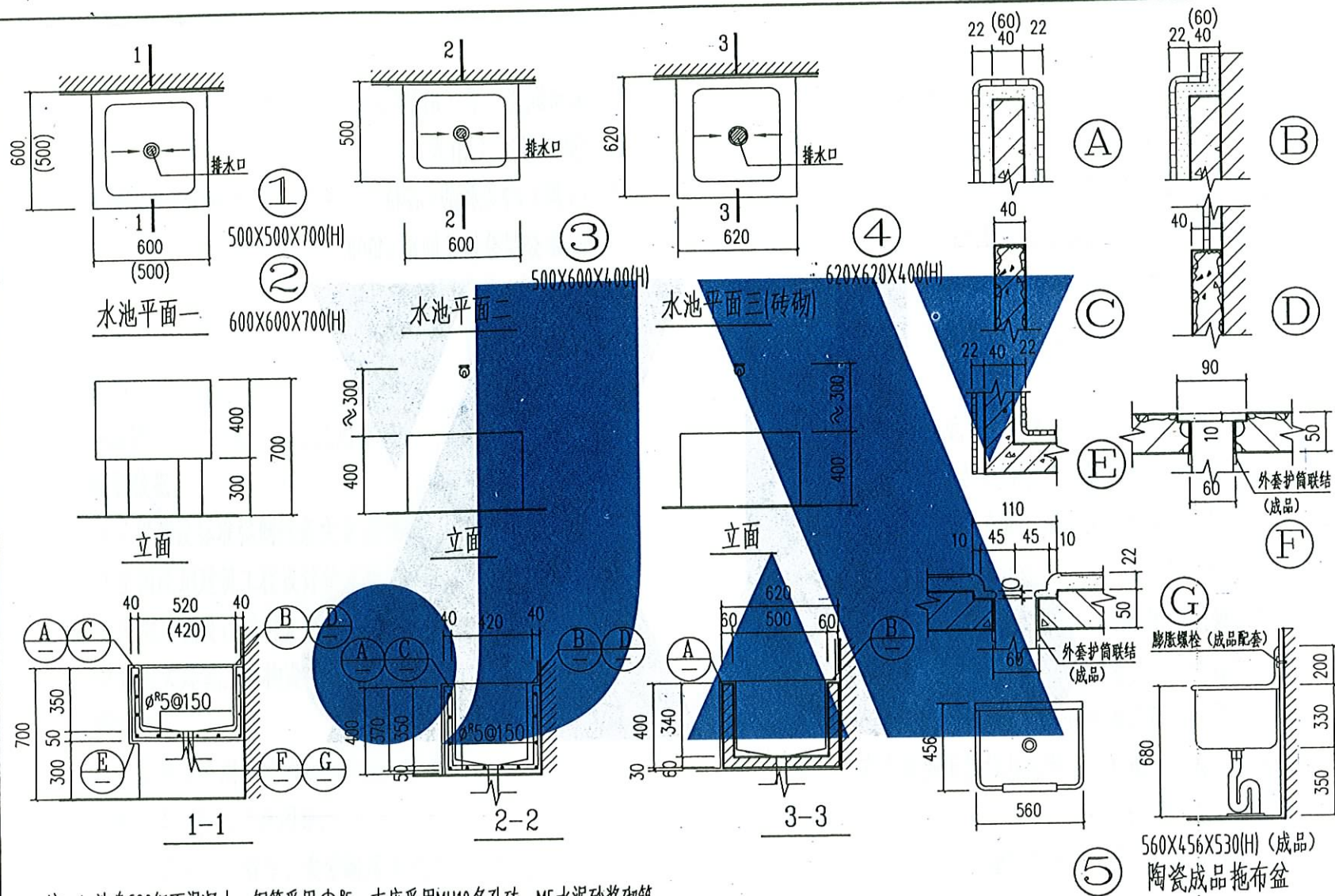
- (1) 天然石板面层, 白水泥擦缝,
- (2) 6~8厚 1:2 建筑胶水泥砂浆 (或专用胶) 粘结层,

(3) 素水泥浆一道 (用专用胶粘贴时无此道工序);

6. 水磨石做法 (用f表示)

- (1) 25厚 1:2 (水泥:石粒) 水磨石 (本色或彩色) 面层磨光,
面层 分层分格条间距 <1000 方格,

(2) 刷素水泥浆一道。



注: 1. 池身C20细石混凝土, 钢筋采用 Φ^5 , 支座采用MU10多孔砖, M5水泥砂浆砌筑,

面层同池身, 两种面层做法 b. 预制水磨石, d. 瓷砖贴面, 由项目设计注明;

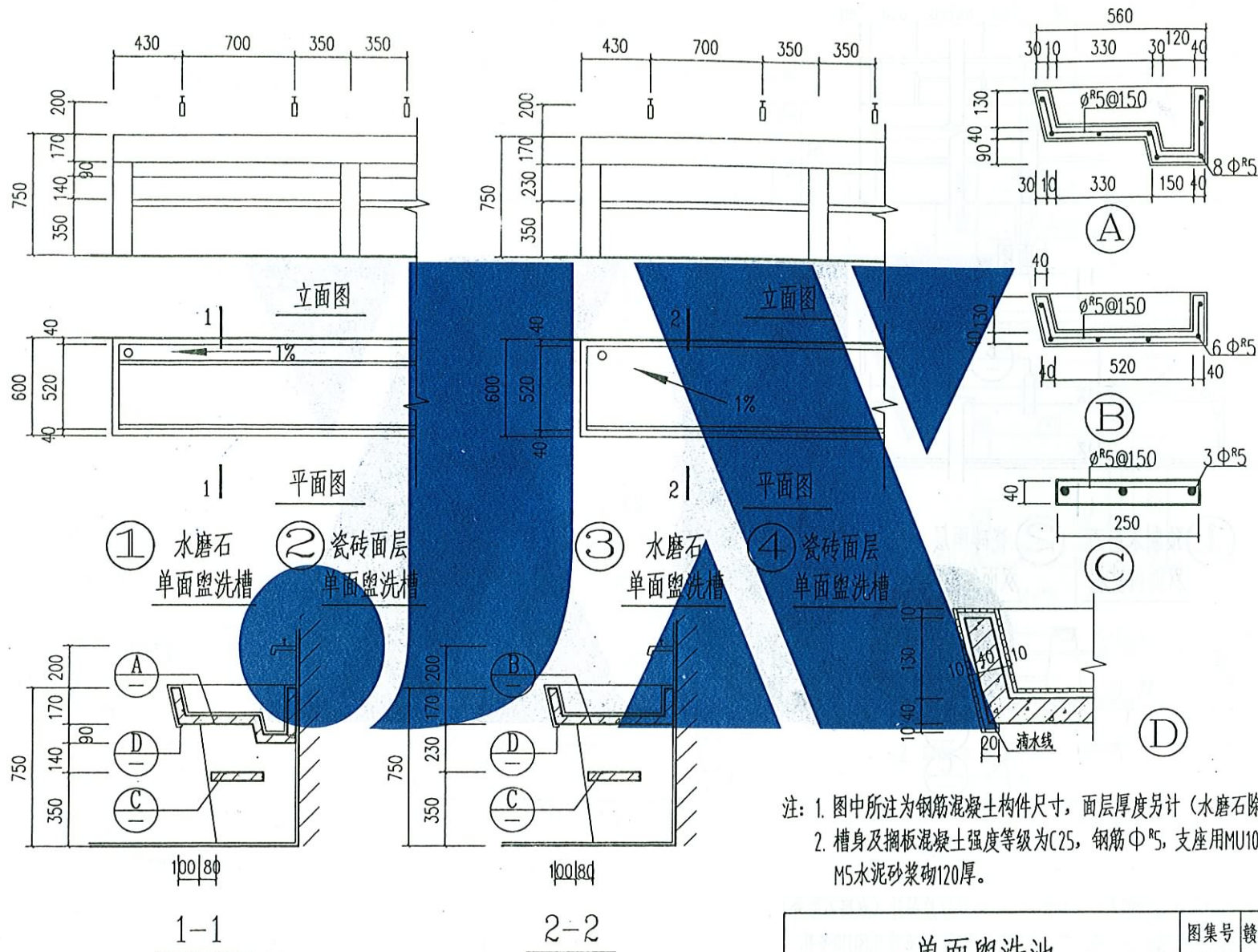
2. ⑤为陶瓷成品拖布盆。

污水池

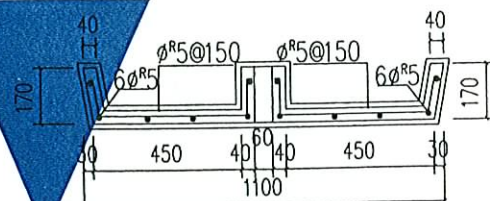
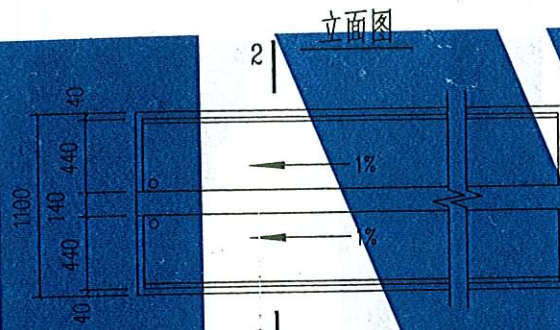
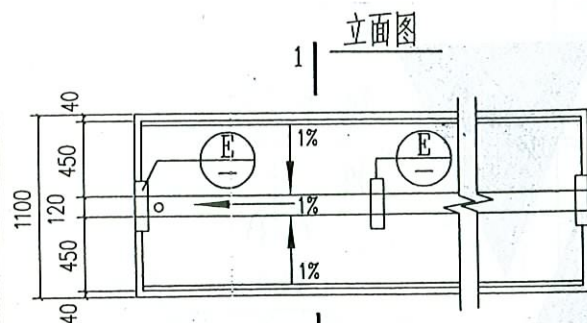
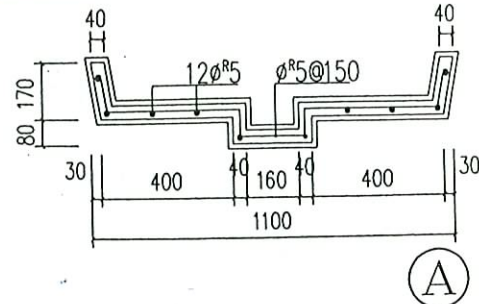
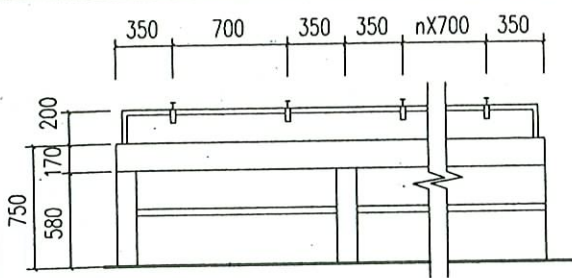
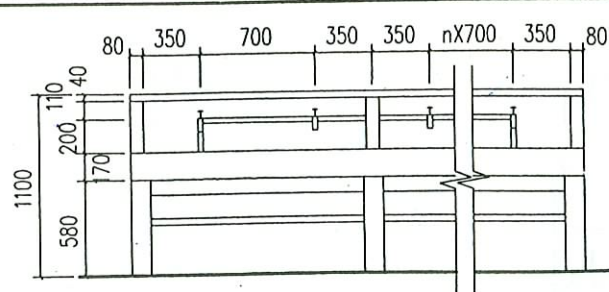
图集号 赣04J702

页号

4



单面盥洗池

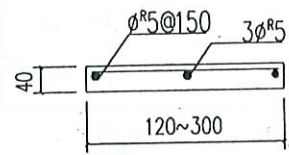
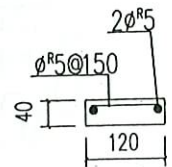
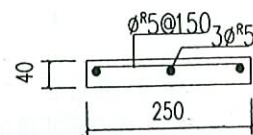
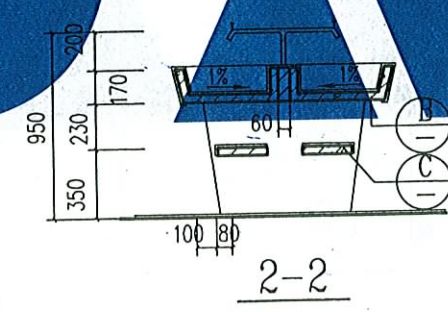
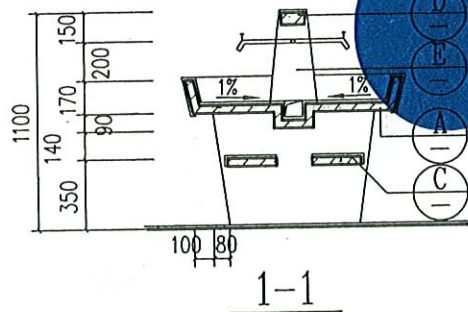


① 预制水磨石
双面盥洗槽

② 瓷砖面层
双面盥洗槽

③ 预制水磨石
双面盥洗槽

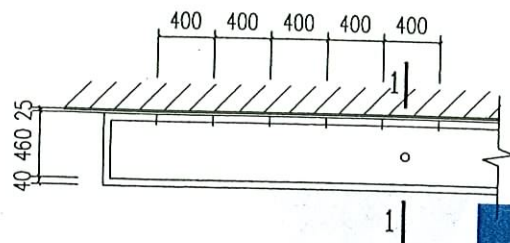
④ 瓷砖面层
双面盥洗槽



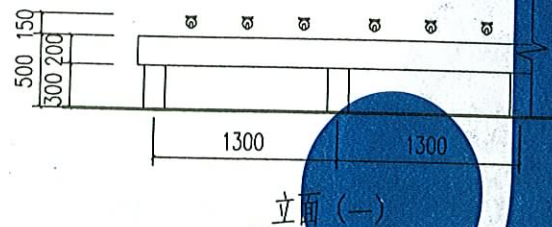
注: 1. 图中所注为钢筋混凝土构件尺寸, 面层厚度另计 (水磨石除外);
2. 槽身及搁板混凝土强度等级为C25, 钢筋 ϕ^5 , 支座用MU10多孔
砖, M5水泥砂浆砌120厚。

双面盥洗池

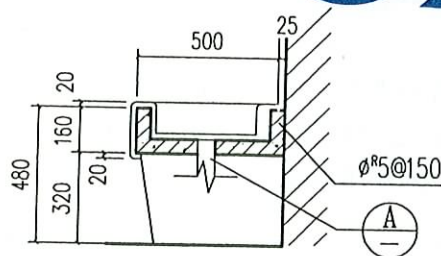
图集号	赣04J702
页号	6



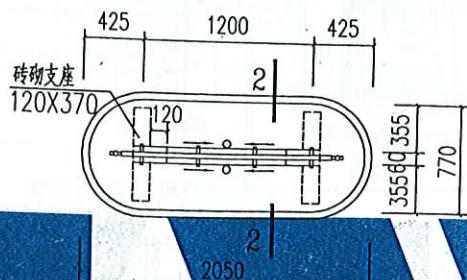
① 单面盥洗槽平面



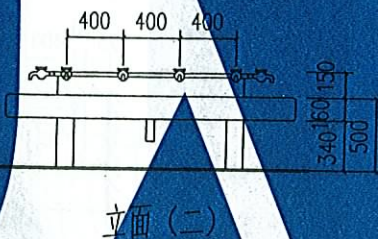
立面 (一)



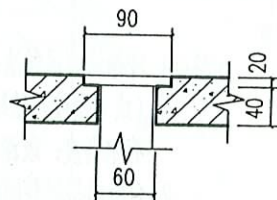
1-1



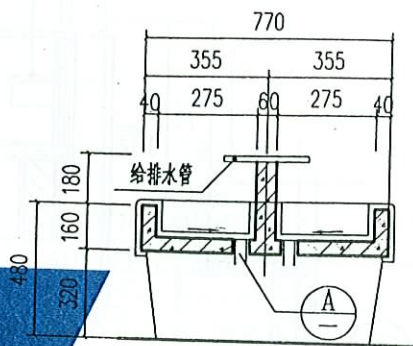
② 岛式盥洗槽平面



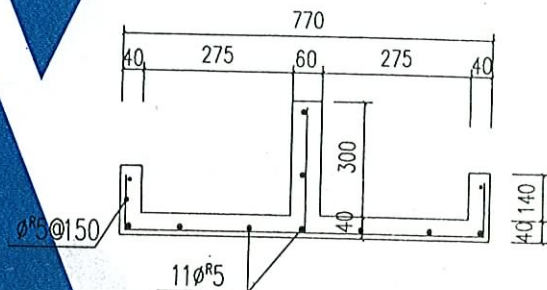
立面 (二)



Ⓐ



2-2



配筋图

注: 1. 池身C20细石混凝土, 现浇、预制均可;

2. 面层 a. 水泥砂浆面层,

b. 预制水磨石,

d. 贴5厚瓷砖;

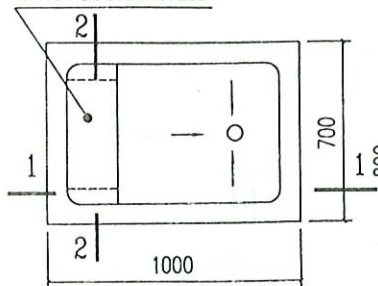
3. 砌体支座120厚采用MU10多孔砖, M5水泥砂浆砌筑, 面层同洗池。

幼儿盥洗池

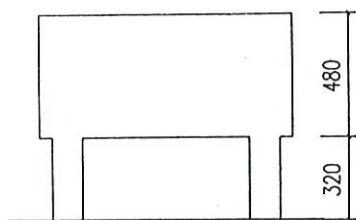
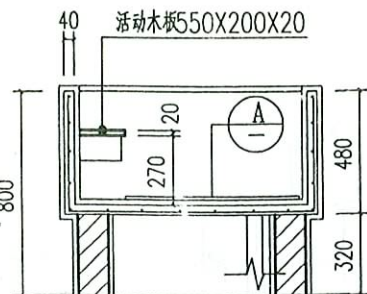
图集号 赣04J702

页号 7

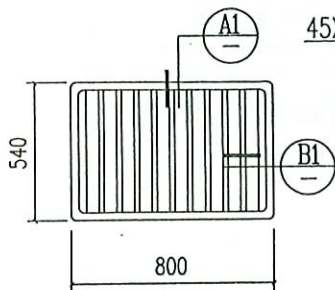
活动木板550X200X20



① 浴盆平面

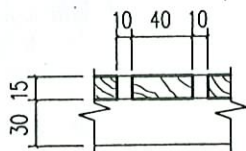
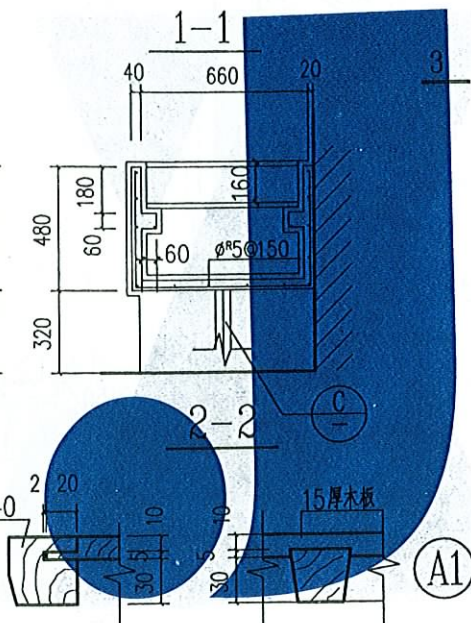


立面 (一)

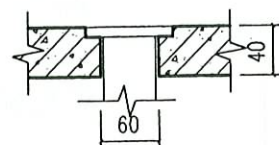


(A) 木制疏水板

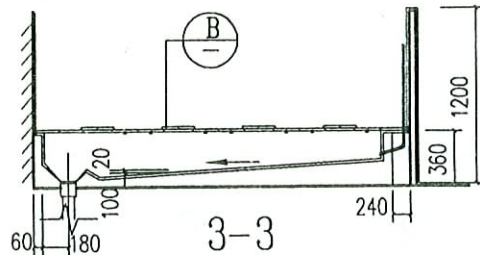
(其他材质成品参考本图尺寸)



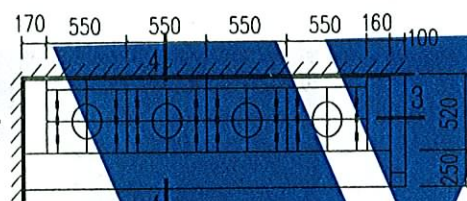
(B1)



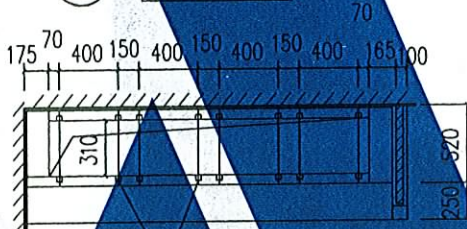
(C)



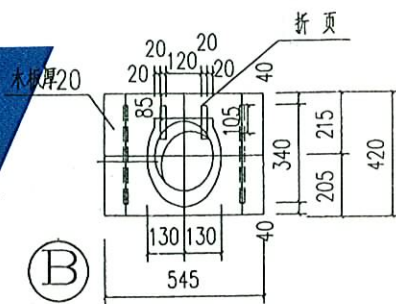
3-3



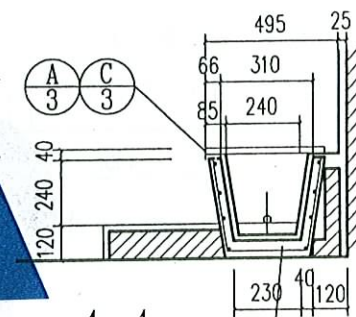
② 幼儿坐厕平面



幼儿坐厕平面 混凝土沟壁预留槽位置



(B)



4-4

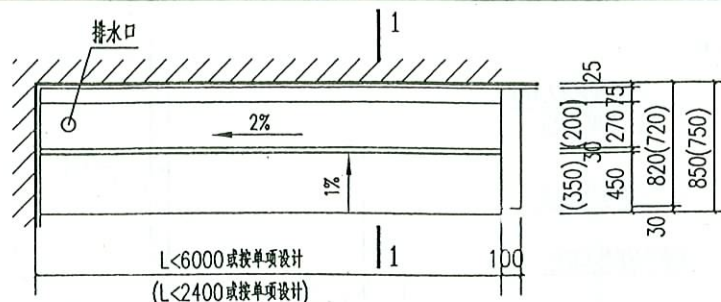
注: 1. 冲槽沟面层做法: 5厚釉面瓷砖 (白水泥擦缝), 5厚1:2建筑胶水泥砂浆 (或专用胶) 粘结层, 素水泥浆一道, (20细石混凝土找泛水坡, 按冲槽内存水高度: 最深处50, 最浅处10, 冲槽坡度按此确定;

2. 台阶面层材料同楼 (地) 面。

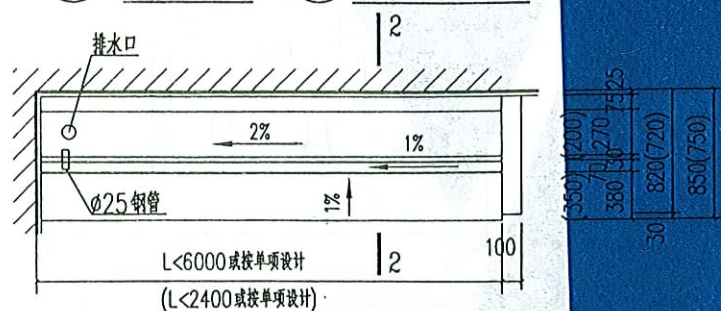
幼儿浴盆、坐厕

图集号 赣04J702

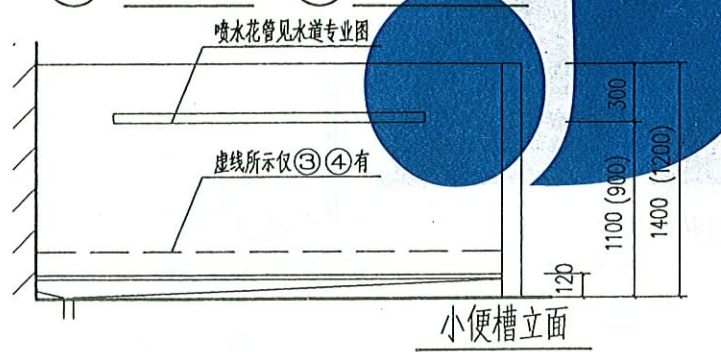
页号 8



① 小便槽一 ② 幼儿小便槽一 (括号内尺寸用于幼儿)



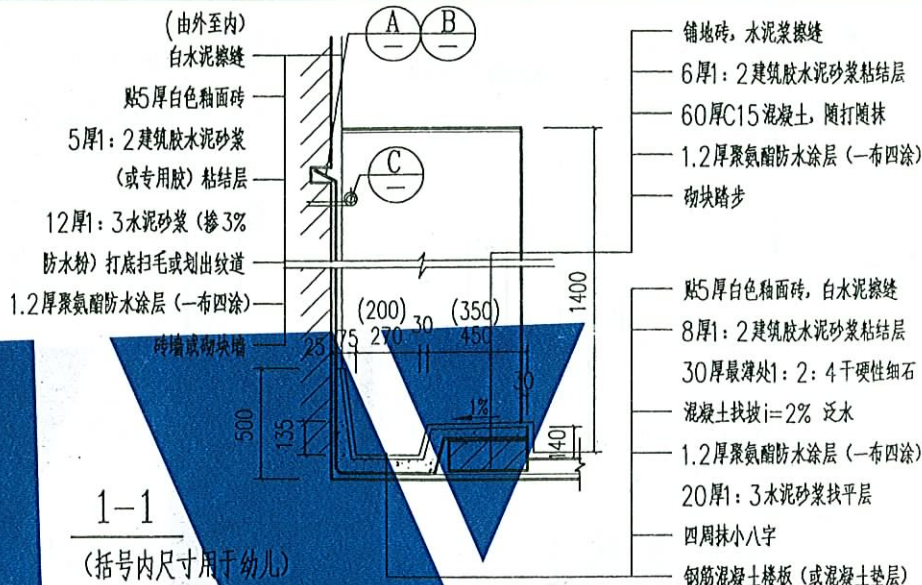
③ 小便槽二 ④ 幼儿小便槽二 (括号内尺寸用于幼儿)



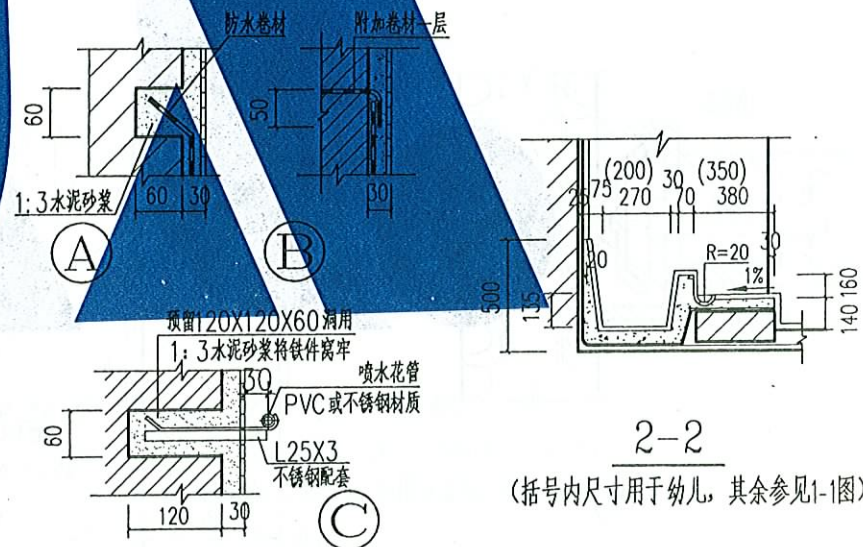
注: 1. 小便槽长度由项目设计确定, 宜为600倍数;

2. 混凝土隔板采用40厚C20细石混凝土纵筋 $\phi 5 @ 150$;

3. 隔板三种面层做法: a. 水泥砂浆面层, b. 预制水磨石 (1:2水泥白石子磨光), d. 瓷砖贴面。



1-1
(括号内尺寸用于幼儿)

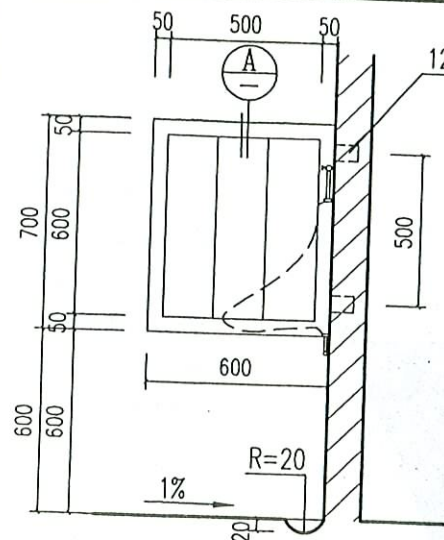


2-2

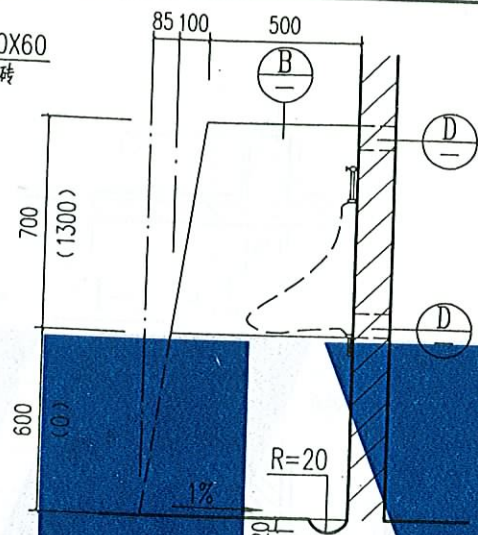
(括号内尺寸用于幼儿, 其余参见1-1图)

小便槽

图集号	赣04J702
页号	10

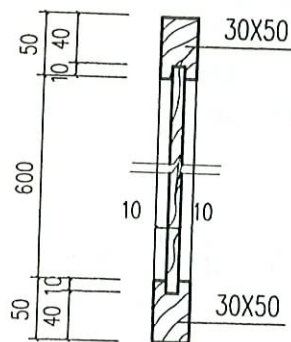


① 木隔板

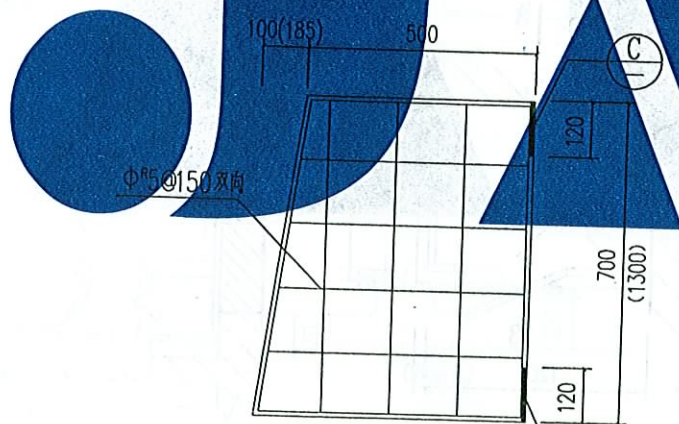


② 混凝土挂式隔板

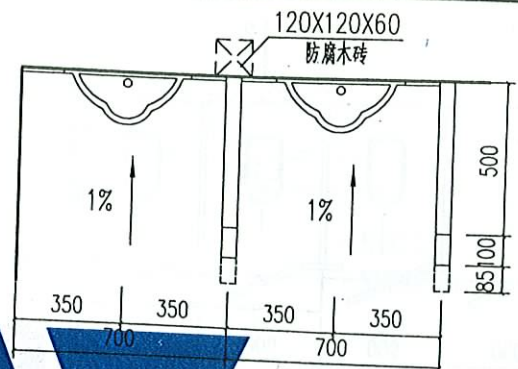
③ 混凝土落地式隔板



A



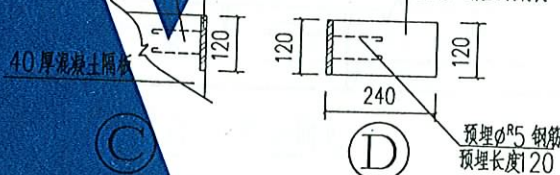
B



② 混凝土

① 木制

预埋 ϕ^5 钢筋
预埋长度120
-120X40X4
(焊接)
240X120X120
C25混凝土预制块



④ 预埋 ϕ^5 钢筋
预埋长度120

注: 1. 成品板材;

2. 混凝土隔板面层做法

a. 水泥砂浆面层,

b. 预制水磨石,

d. 瓷板贴面;

3. 木制隔板: 采用杉木制作, 油漆颜色详单项工程;

4. 混凝土隔板采用C20细石混凝土预制40厚;

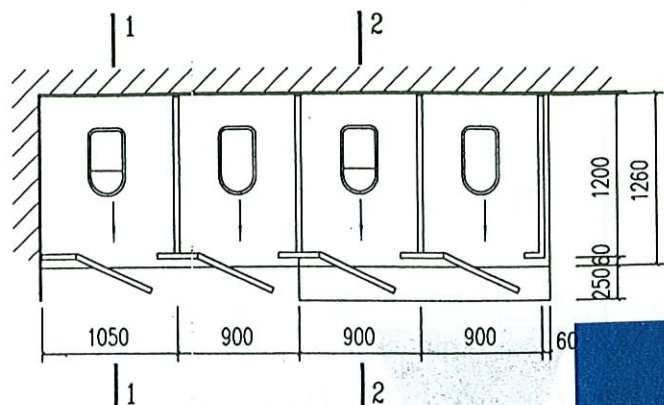
5. 外露铁件采用红丹打底再油漆, 颜色详单项工程;

6. 水磨石隔板40厚1:2水泥白石子磨光。

小便器隔板

图集号 赣04J702

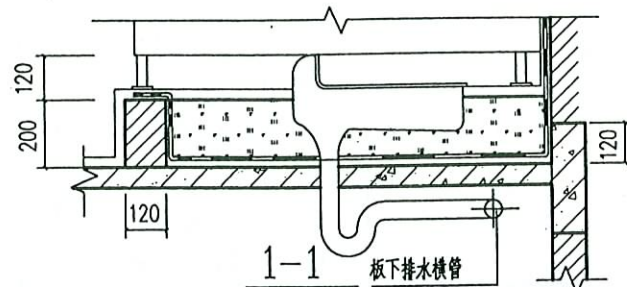
页 11



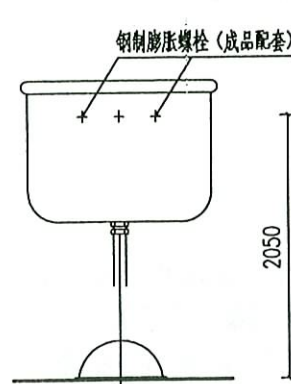
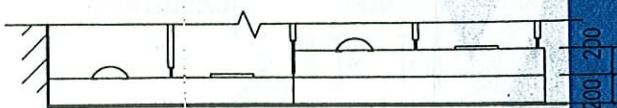
① 蹲式厕位一

② 蹲式厕位二

立面



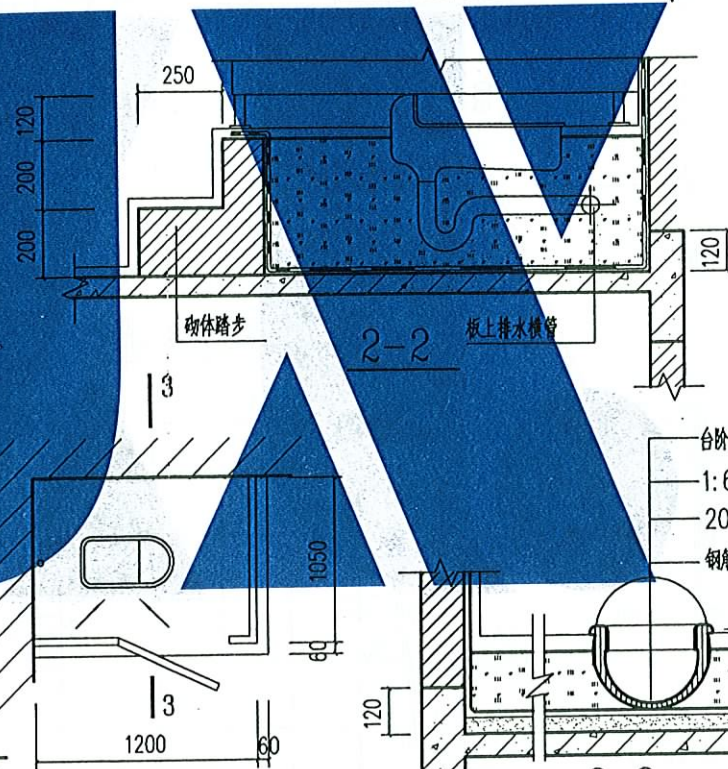
1-1 板下排水横管



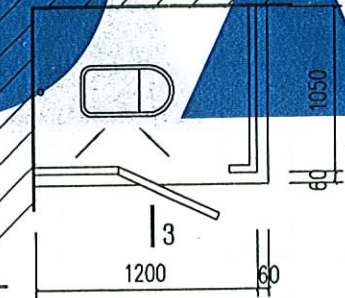
高位水箱立面

④ 高位水箱

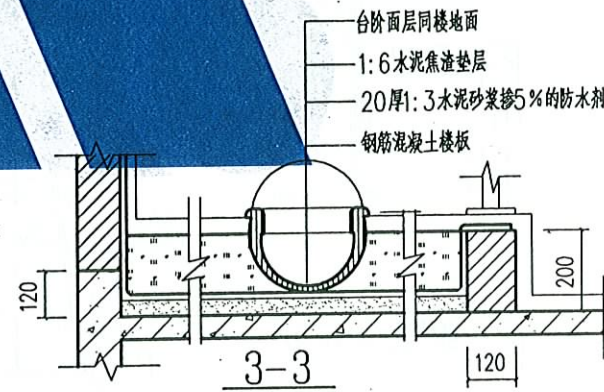
侧立面



2-2 板上排水横管



③ 蹲式厕位三



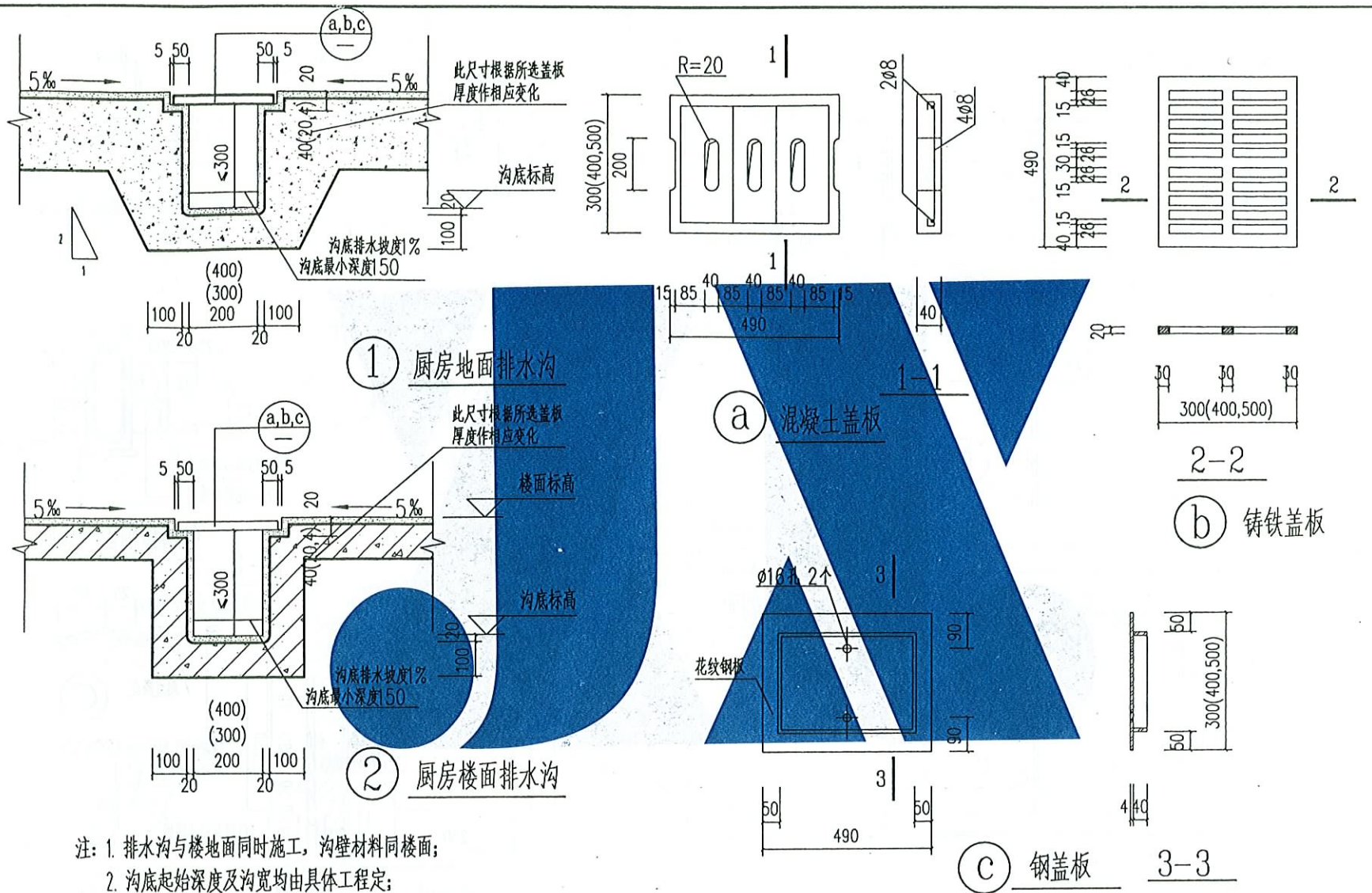
3-3

注: 隔板按具体工程定

- a. 成品板材,
- b. 预制C20细石混凝土
 $\phi 5@150$ 双向板厚50,
- c. 砖砌采用MU10多孔砖,
M5水泥砂浆砌筑, 20
厚 1:2水泥砂浆抹面,
- d. 40厚预制水磨石1:2水
泥白石子磨光。

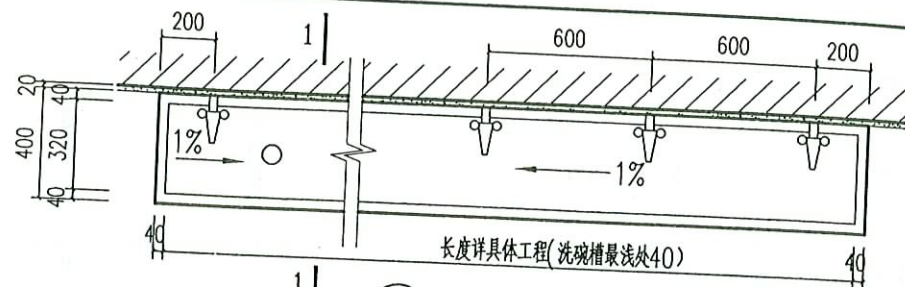
蹲式便器

图集号	赣04J702
页号	12

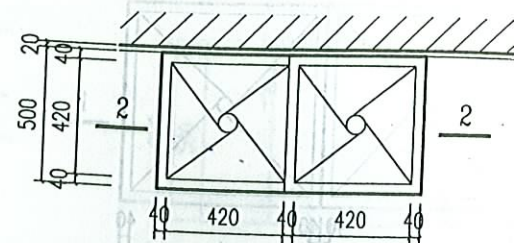


- 注: 1. 排水沟与楼地面同时施工, 沟壁材料同楼面;
2. 沟底起始深度及沟宽均由具体工程定;
3. 地面排水沟盖板, 需配合室内地面排水沟共同使用;
4. 排水沟盖板采用C25预制混凝土块;
5. 根据排水沟净宽加100即盖板宽度, 设计人在工程设计中应注明盖板宽度。

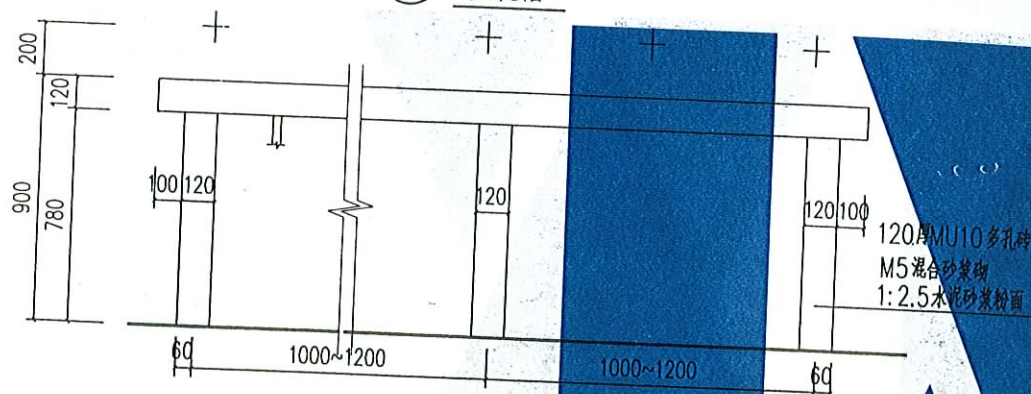
厨房排水沟及盖板



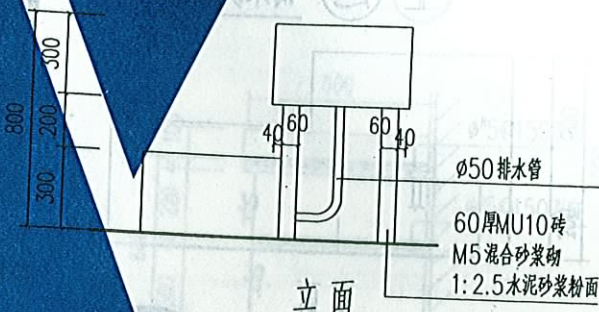
① 洗碗槽



② 高低水池



立面



立面

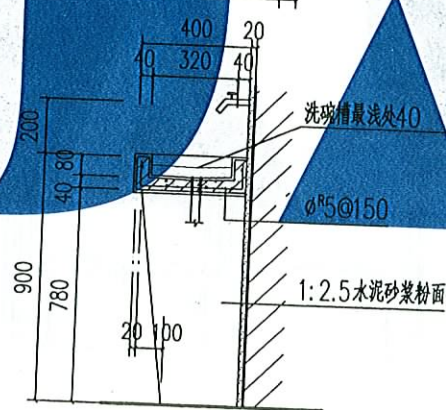
注: 1. 面层做法

b. 预制水磨石,

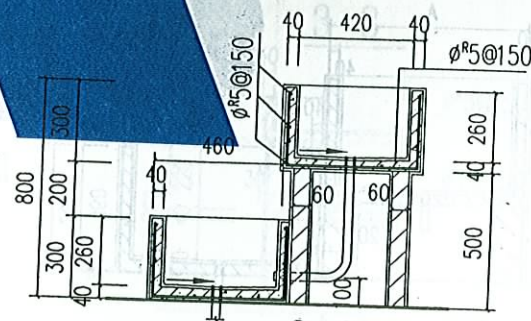
d. 瓷板面层;

2. 当选用d时, 水池用C20细石混凝土预制, 内置 $\phi^5@150$ 双向钢筋;

3. 当选用b时, 用1:2 水泥白石子预制, 磨光, 内置 $\phi^5@150$ 双向钢筋。



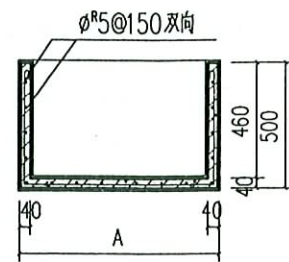
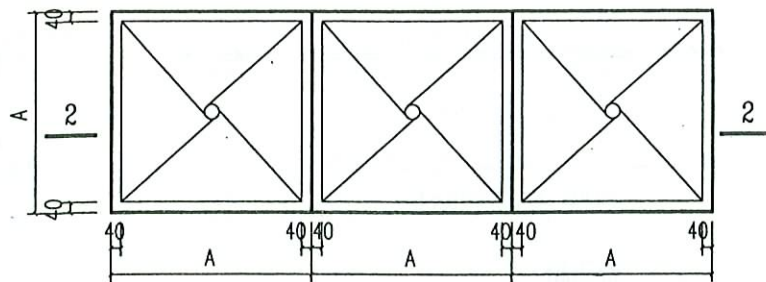
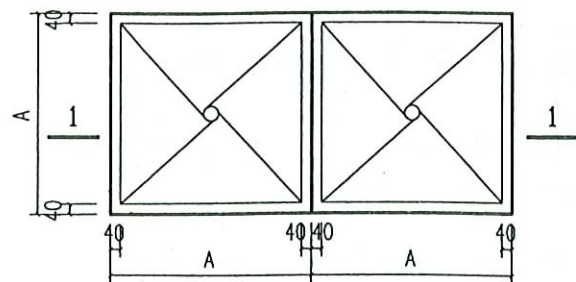
1-1



2-2

洗碗槽、高低水池

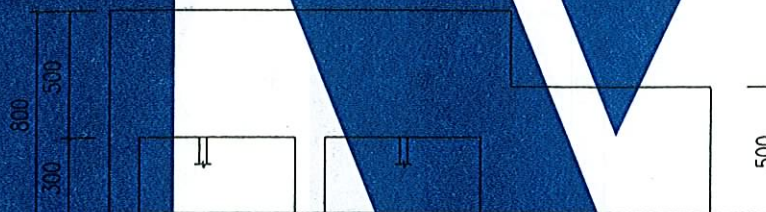
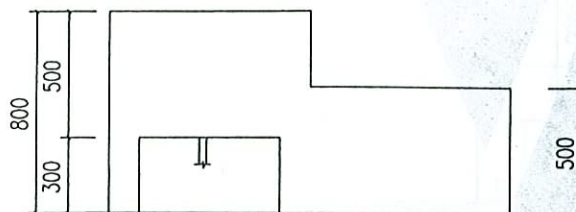
图集号 赣04J702



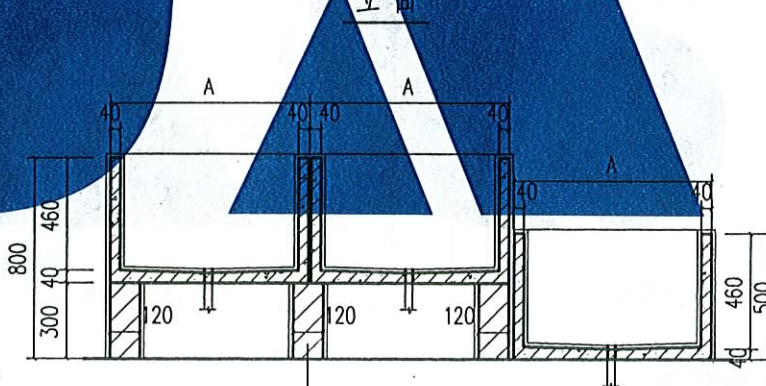
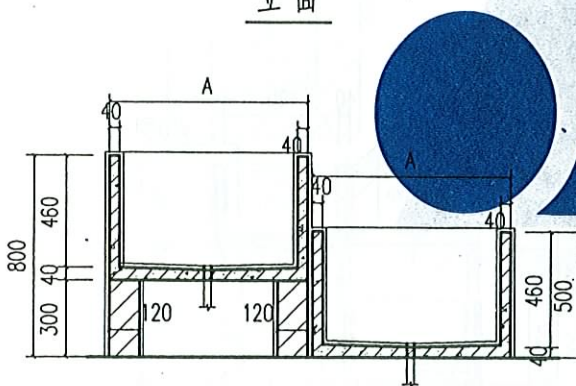
①② 淘米洗菜池

③④ 淘米洗菜池

水池断面



详图编号	A
①③	800
②④	1000

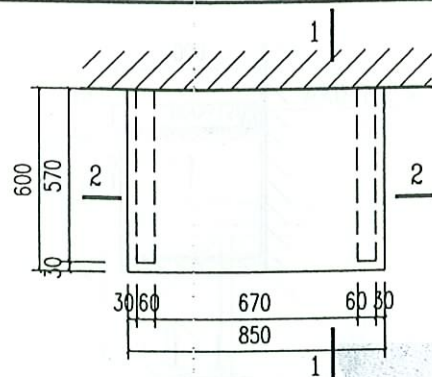


- 注: 1. 面层做法
b. 预制水磨石;
d. 瓷板面层;
2. 水池用C20细石混凝土预制;
3. 水池砖座用MU10多孔砖,
M5混合砂浆砌筑。

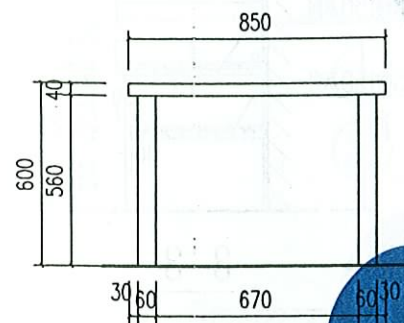
120厚MU10多孔砖
M5混合砂浆砌
1:2.5水泥砂浆粉面

淘米洗菜池

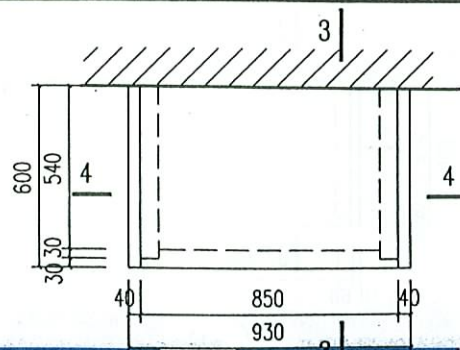
图集号	赣04J702
页号	16



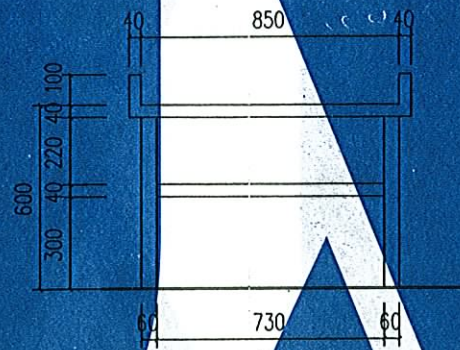
① 平面



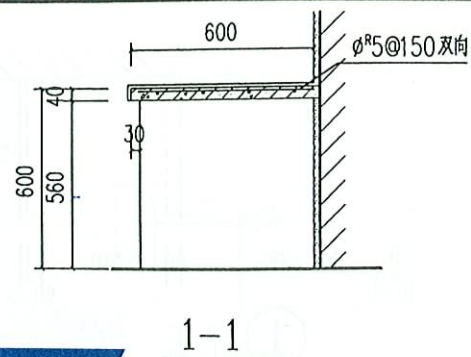
立面



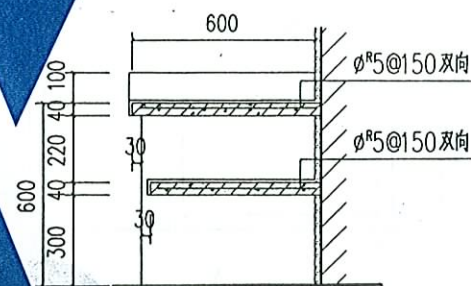
② 平面



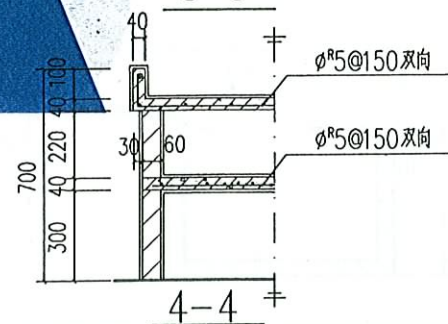
立面



1-1



3-3



4-4

注: 1. 面层做法

- c. 陶瓷锦砖面层,
- d. 瓷板面层,
- e. 板材面层;

2. 煤气灶台板C20细石混凝土预制;

3. 煤气灶台支承为MU10多孔砖, M5混合砂浆砌筑;

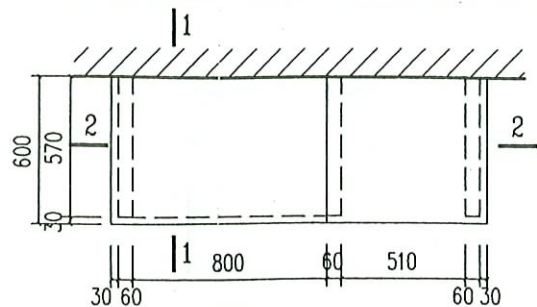
4. 此灶台适用管道煤气。

2-2

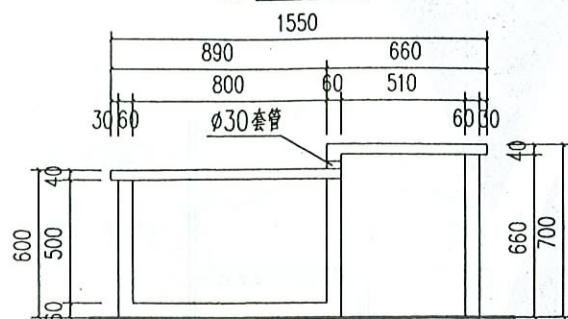
灶台(一)

图集号 赣04J702

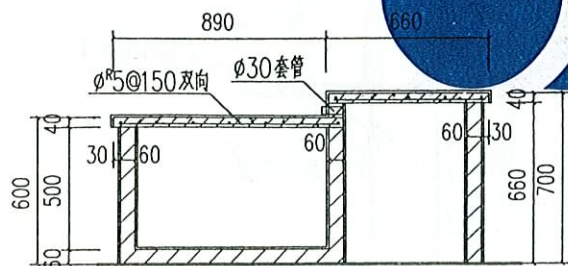
页号 17



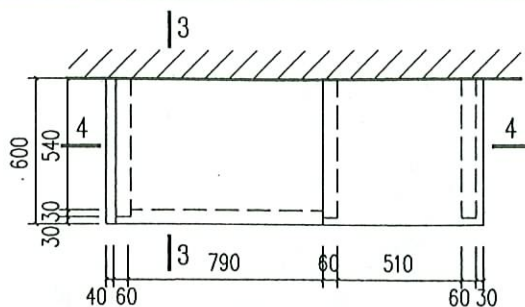
① 平面



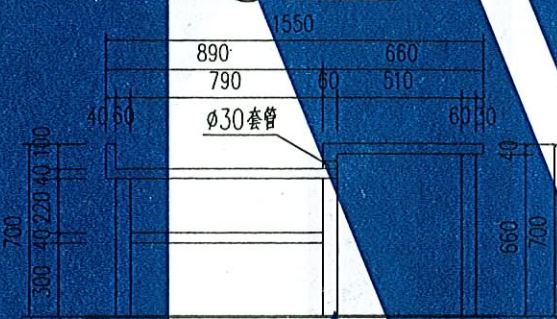
立面



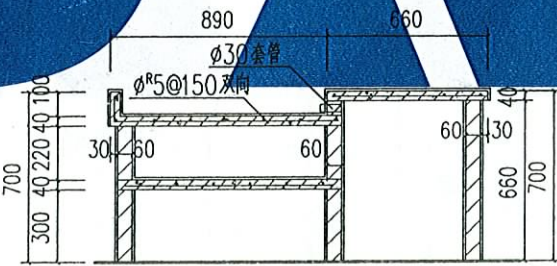
2-2



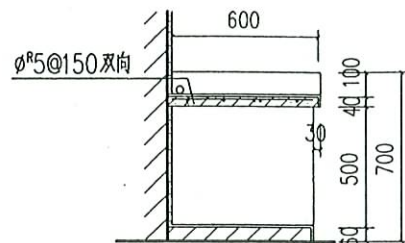
② 平面



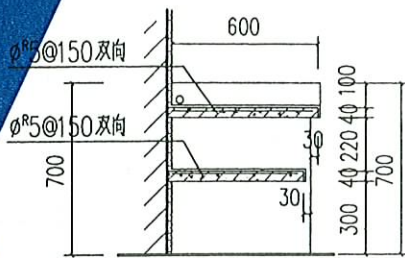
立面



4-4



1-1



3-3

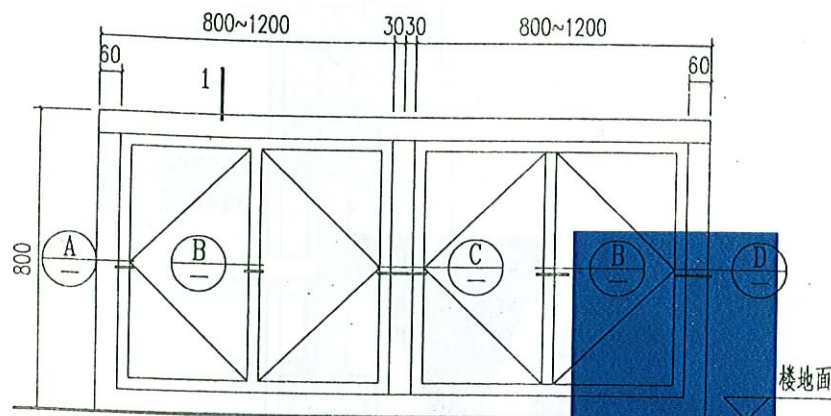
注：面层做法

- c. 陶瓷锦砖面层；
- d. 瓷板面层；
- e. 板材面层；
2. 煤气灶台板(20细石混凝土预制)；
3. 煤气灶台支承为多孔砖，M5混合砂浆砌筑；
4. 此灶台适用液化气。

灶台(二)

图集号 赣04J702

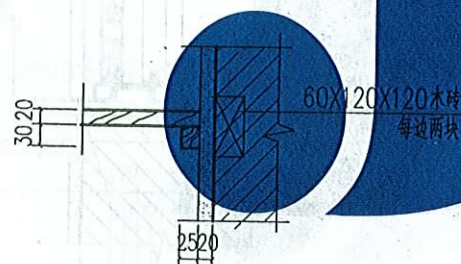
页号 18



1

① 案柜立面 (混凝土搁板)

② 案柜立面 (杉木搁板)

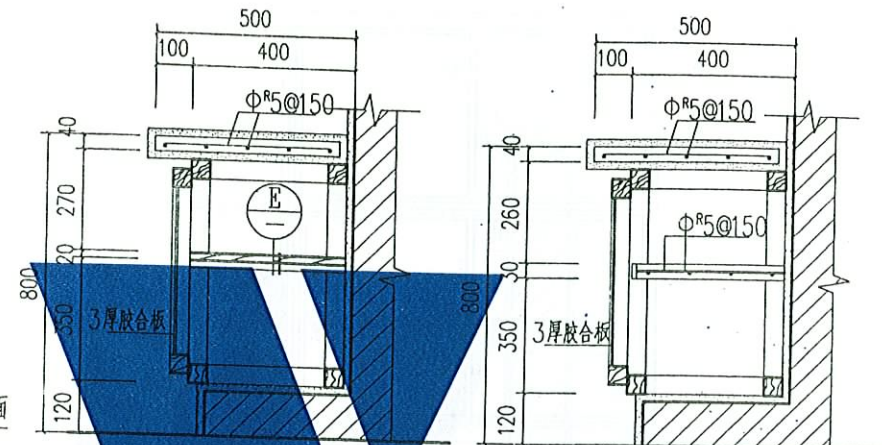


⑤

注: 1. 面层做法 d. 瓷板贴面,
e. 板材贴面;

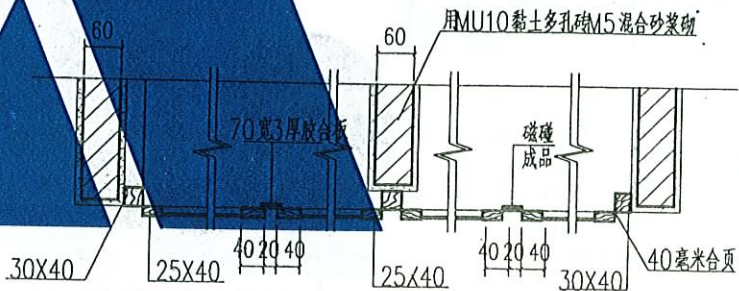
2. 以上案柜800~1200为一单位元体可以由单项设计自组合;

3. 所有木构件 (立面) 油漆详单项工程。



1-1(杉木搁板)

1-1(混凝土搁板)



①

②

③

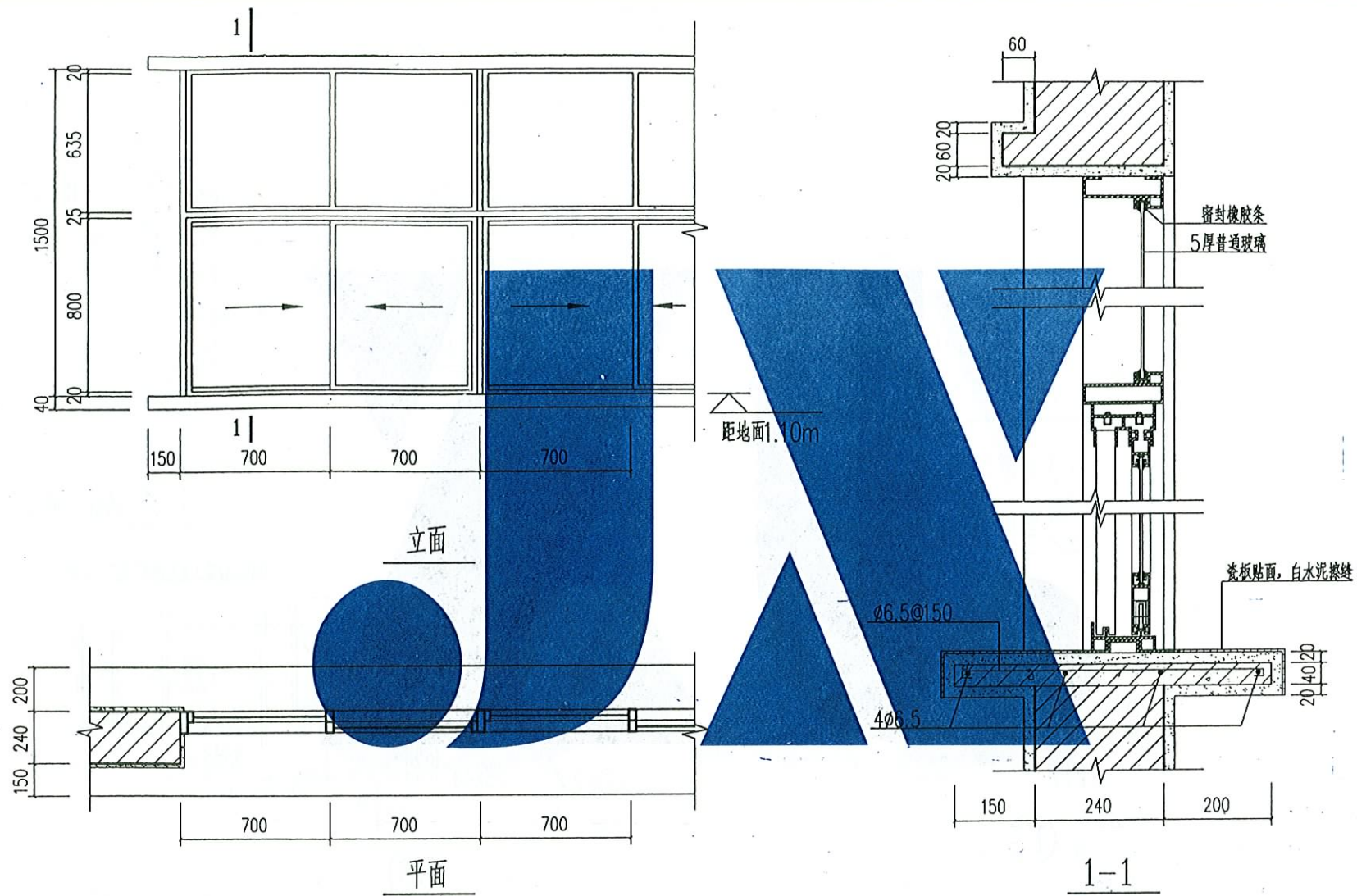
④

⑤

案柜

图集号 赣04J702

页号 19

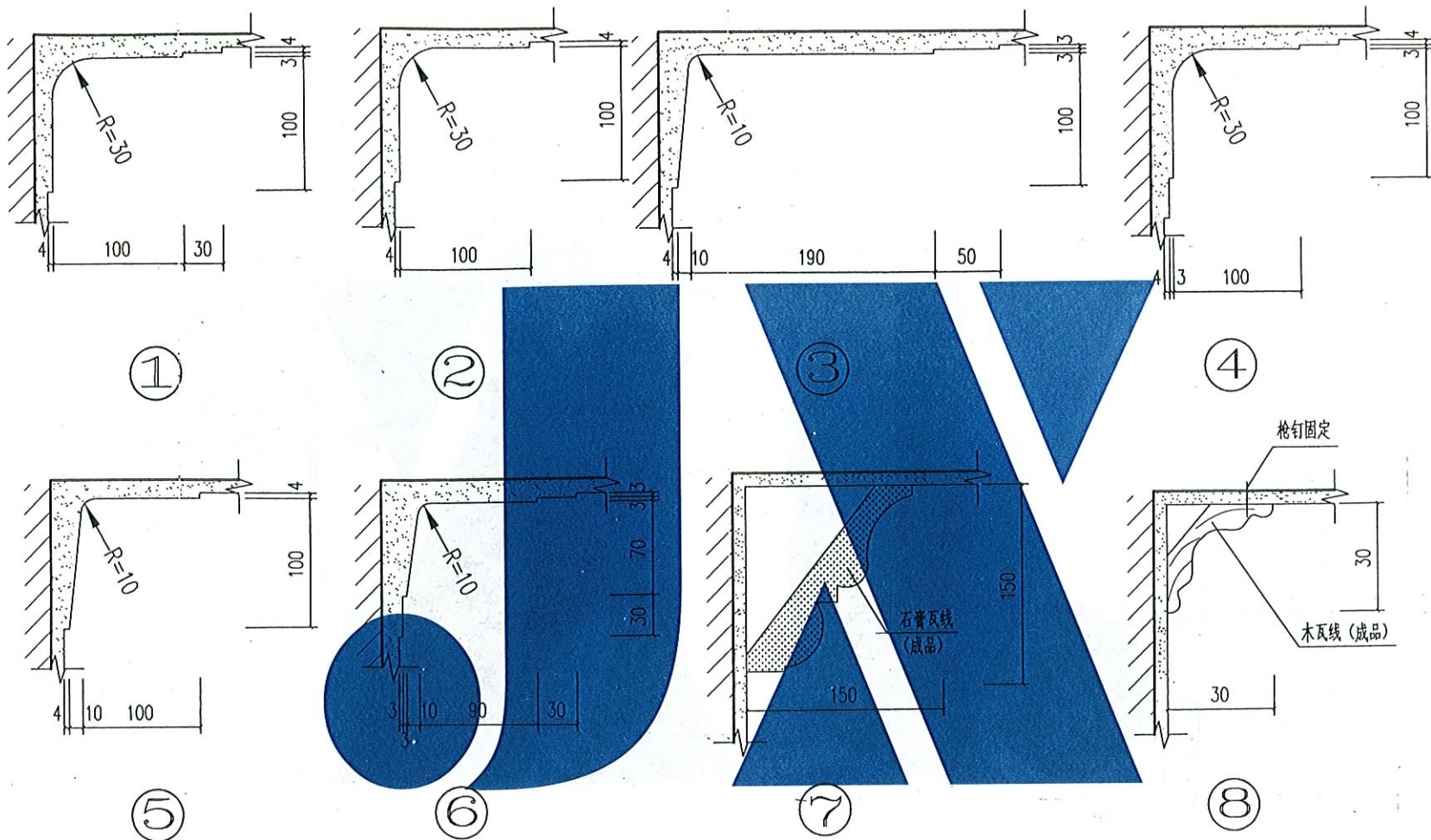


注: 铝合金窗由生产厂家定做。

售饭窗

图集号 赣04J702

页号 20



注: 1. 石膏顶棚线脚采用石膏胶粘剂粘贴;

2. 石膏顶棚线脚与顶棚及墙面采用石膏胶粘剂粘贴, 厚度 2mm;

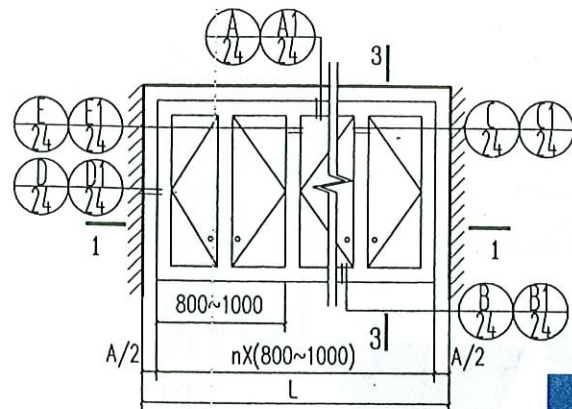
3. 顶棚线脚无特殊说明, 构造同顶棚饰面;

4. 色彩具体设计定。

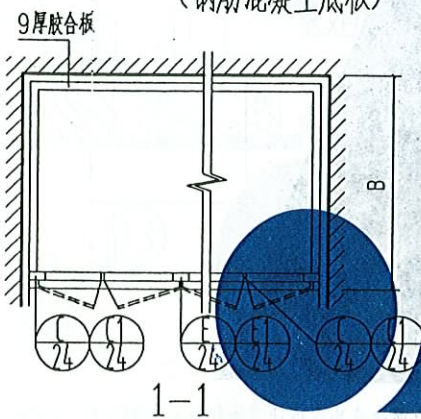
顶棚线脚

图集号 赣04J702

页号 22



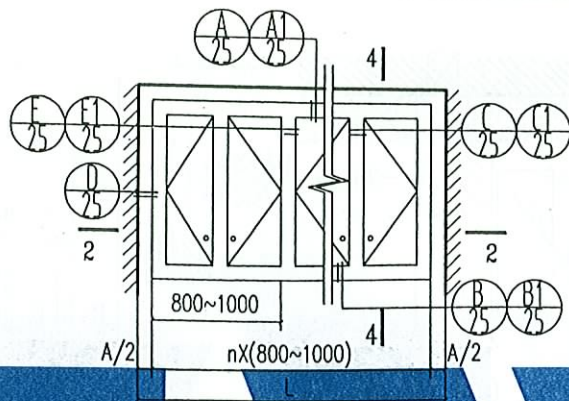
①~⑧ 居室吊柜立面
(钢筋混凝土底板)



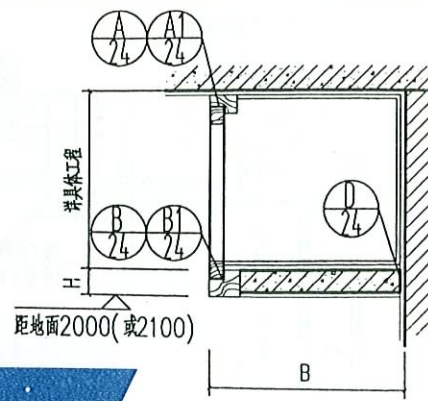
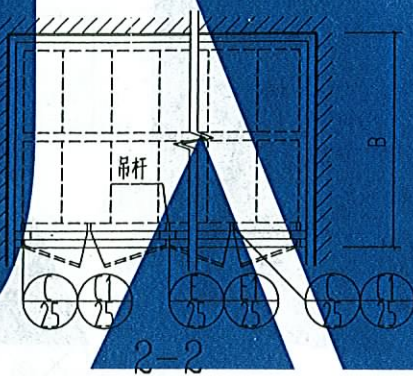
搁板选用一览表

单位: mm

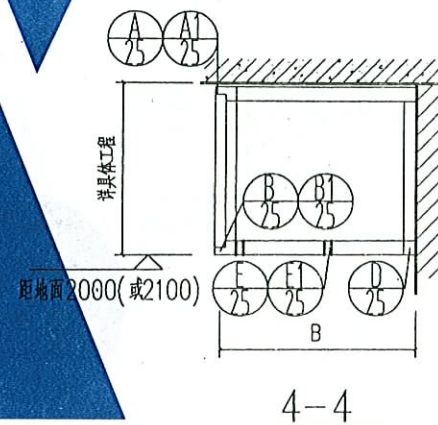
板 型	平板			空心板				
详图编号	①	②	③	④	⑤	⑥	⑦	⑧
轴线尺寸L	1800	2100	2400	2700	3000	3300	3400	3600
板厚H	60	60	70	120	120	120	120	120



⑨ 居室吊柜立面
(角钢吊顶)



3-3



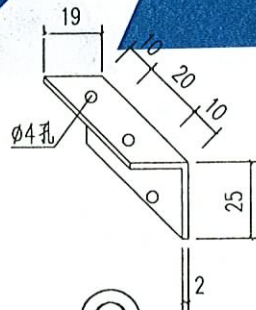
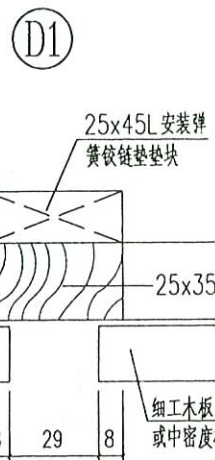
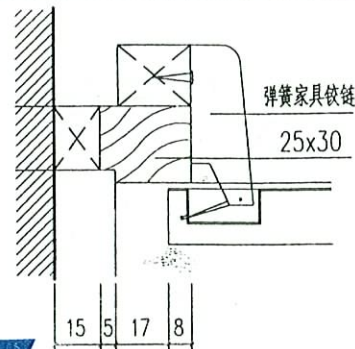
4-4

- 注: 1. 吊柜门扇形式分为胶合板门、细木工板或中密度板门扇两类, 由设计人选定;
2. 油漆品种及颜色详单项工程;
3. 图中A、B尺寸按工程设计定。

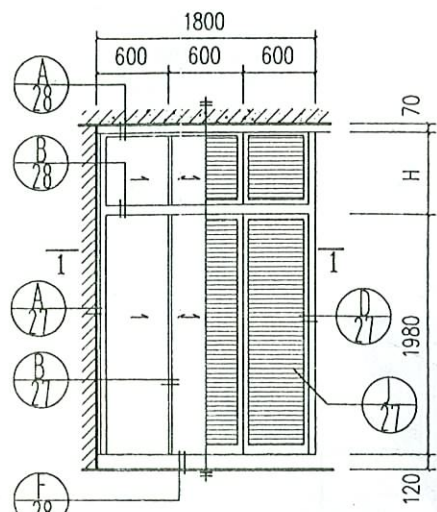
居室吊柜

图集号 赣04J702

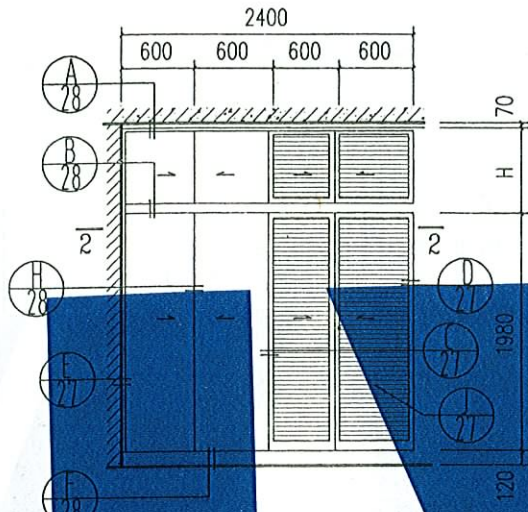
页号 23



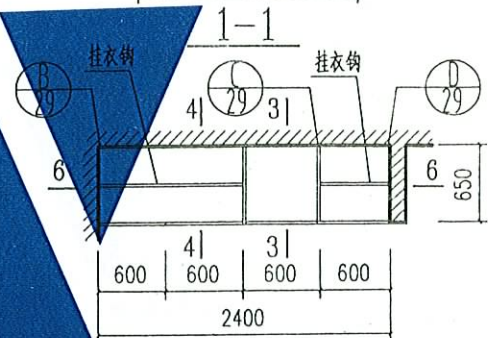
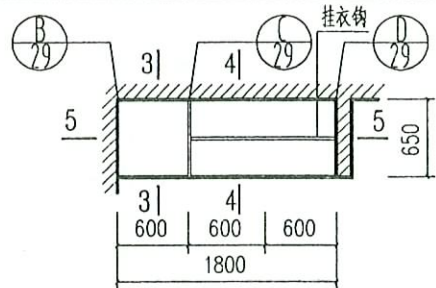
- 注: 1. 柜门扇形式分为嵌框式及靠框两种, 材料采用3厚胶合板、细木工板或中密度板, 由设计人定;
2. 木材品种, 油漆品种及颜色由设计人定;
3. 采用中密度板时, 表面贴木皮的品种由设计人定;
4. 嵌框式门扇选用60长铰一付, 靠框式门扇选用弹簧家具铰链一付。



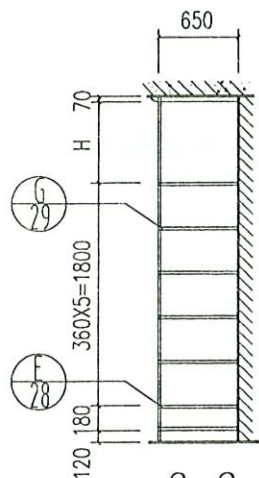
① 胶合板板门 ② 百叶门



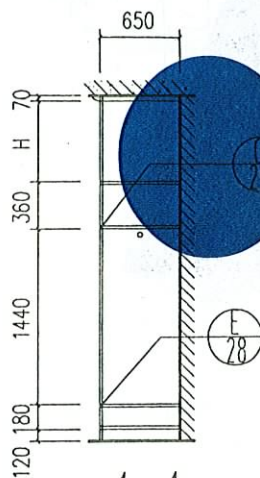
③ 胶合板板门 ④ 百叶门



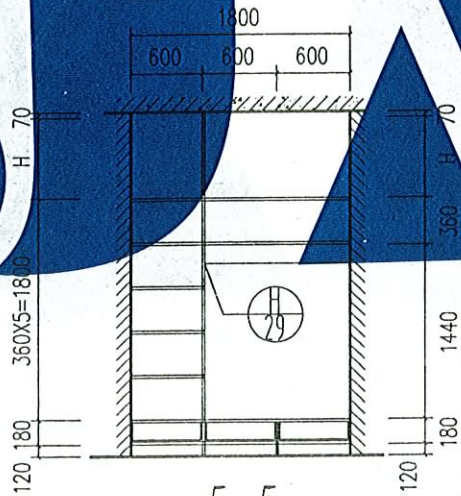
1-1
2-2



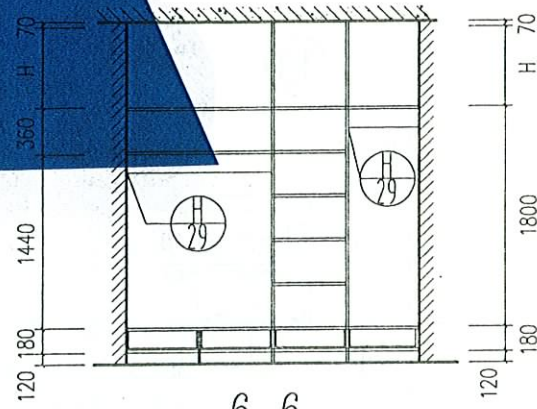
3-3



4-4



5-5



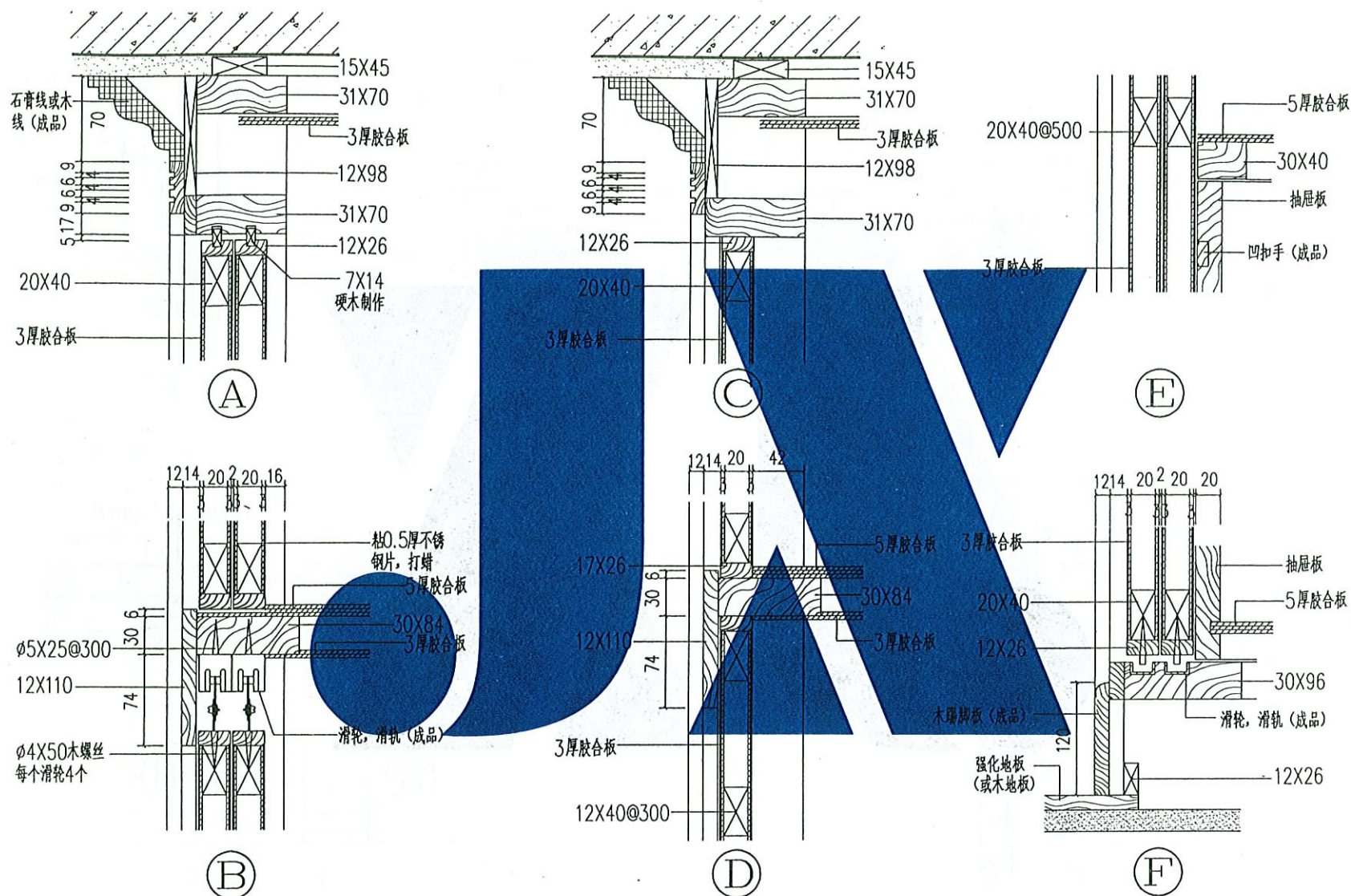
6-6

注：面材及油漆品种由设计定，五金配件采用中高档产品，由业主定。

推拉门壁柜

图集号 赣04J702

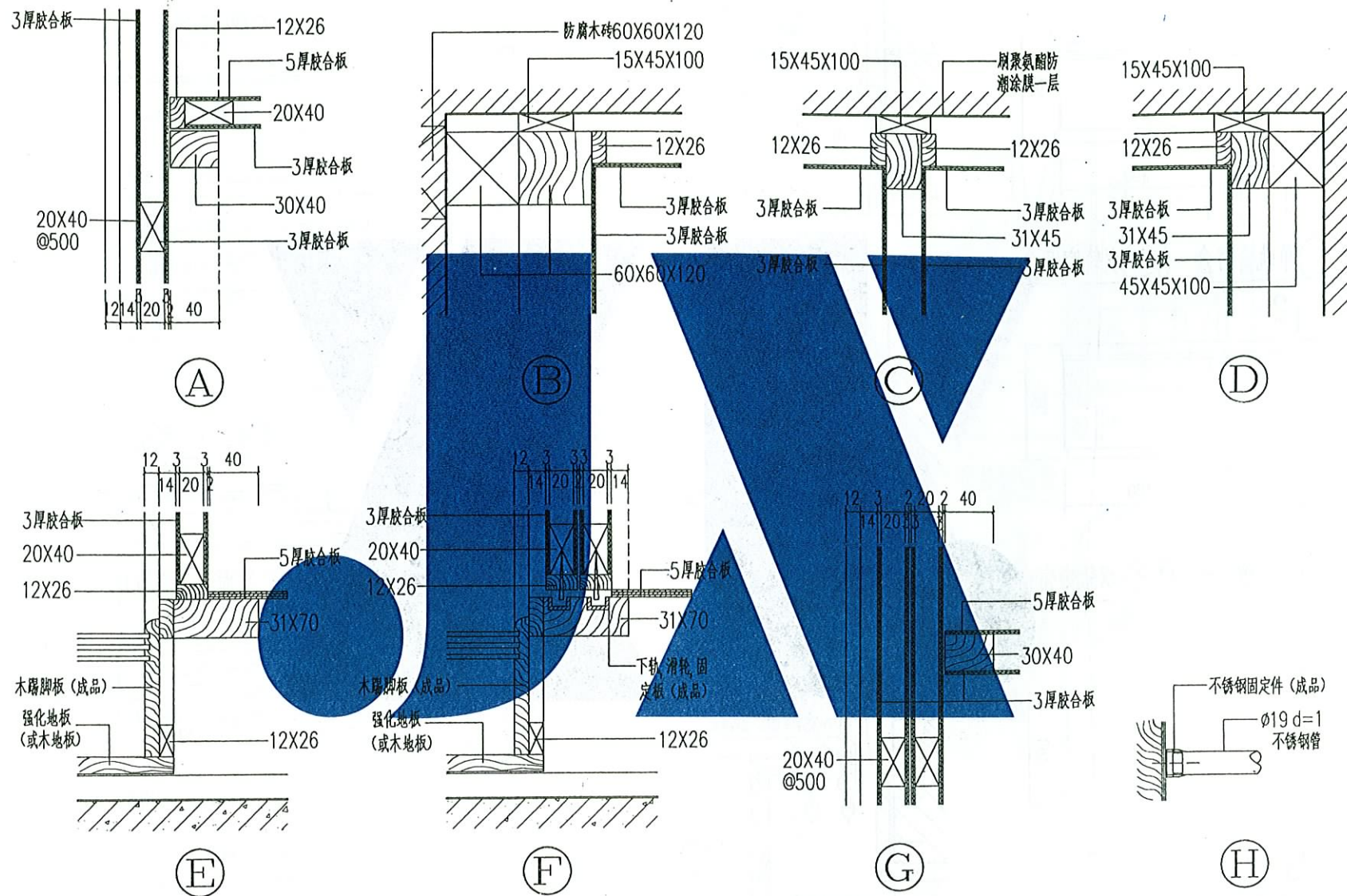
页号 26



注: 木踢脚板石膏线或木线、强化地板或木地板由设计人配合单项工程装修设计选定。

推拉门壁柜详图 (二)

图集号	赣04J702
页号	28

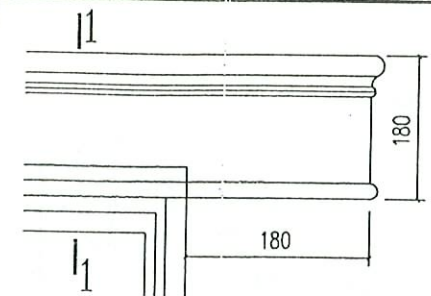


注: 木踢脚板、强化地板或木地板由设计人配合单项工程装修设计选定。

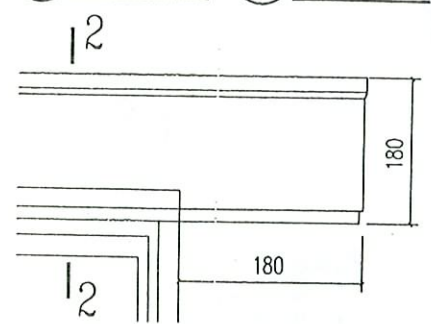
推拉门壁柜详图 (三)

图集号 赣04J702

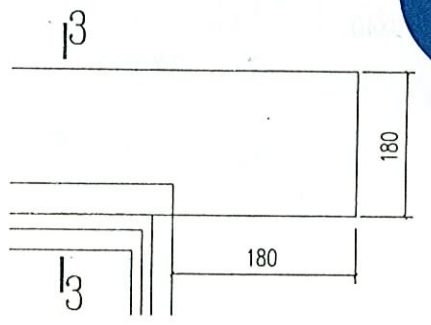
页号 29



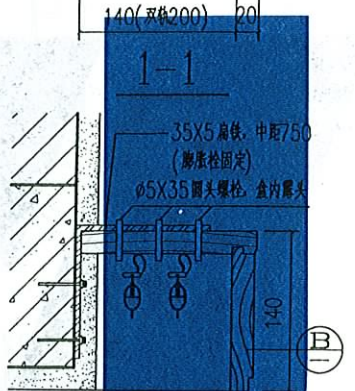
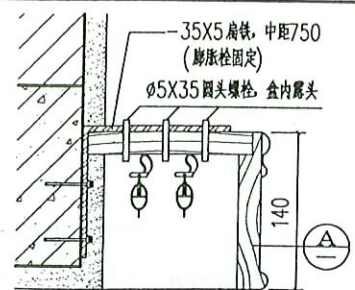
①单轨窗帘盒 ②双轨窗帘盒



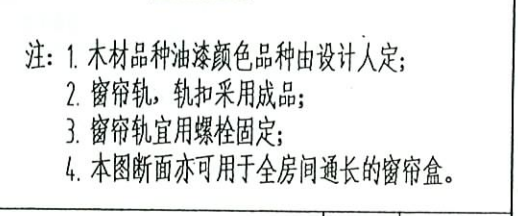
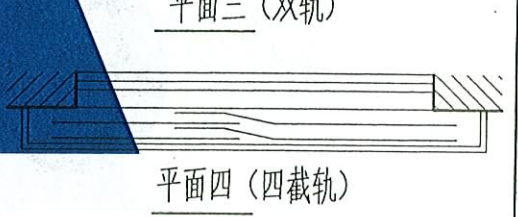
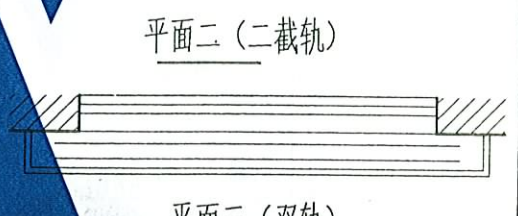
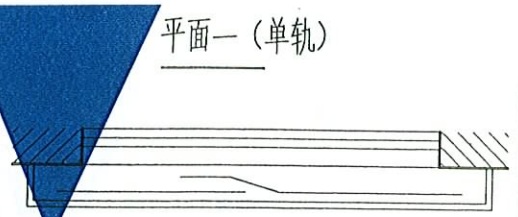
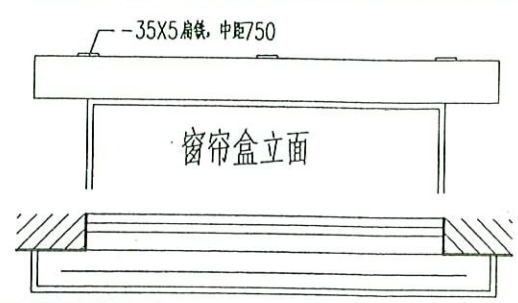
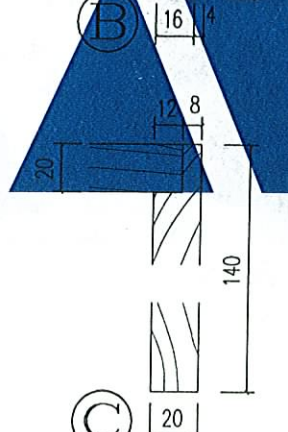
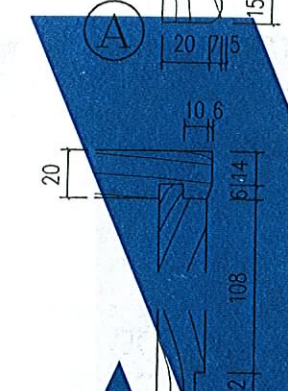
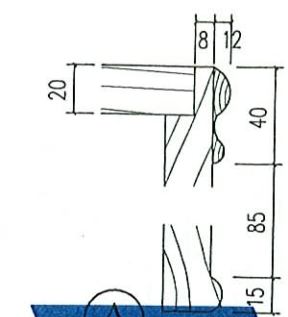
①单轨窗帘盒 ②双轨窗帘盒



①单轨窗帘盒 ②双轨窗帘盒



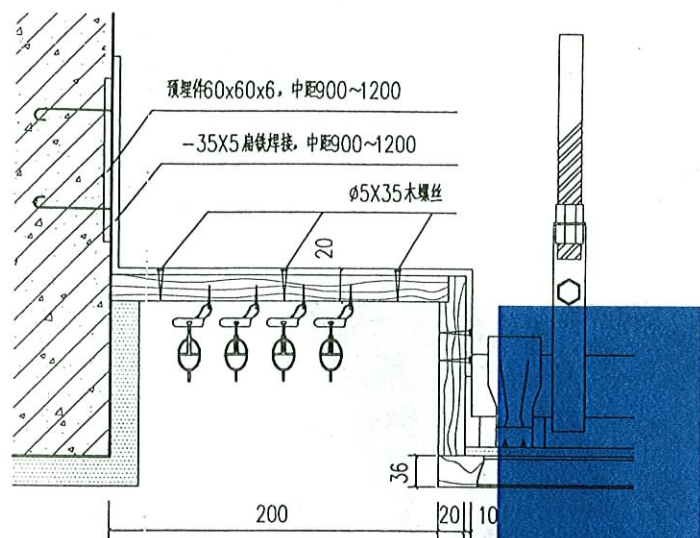
3-3



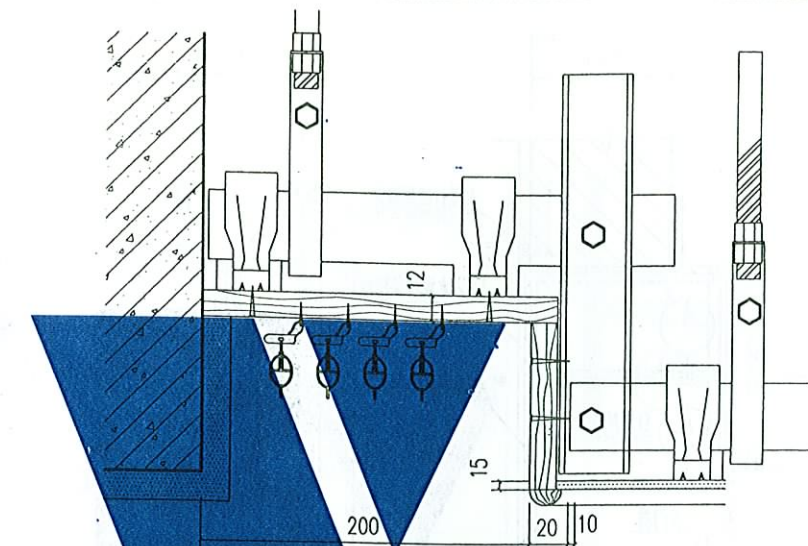
- 注: 1. 木材品种油漆颜色品种由设计人定;
2. 窗帘轨, 轨扣采用成品;
3. 窗帘轨宜用螺栓固定;
4. 本图断面亦可用于全房间通长的窗帘盒。

窗帘盒(一)

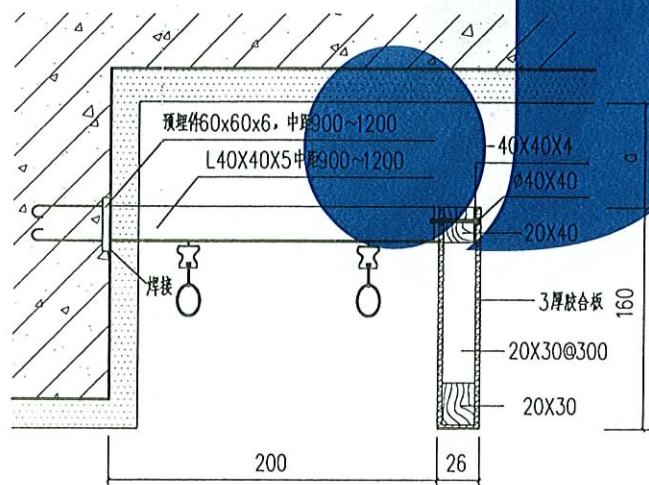
图集号	赣04J702
页号	30



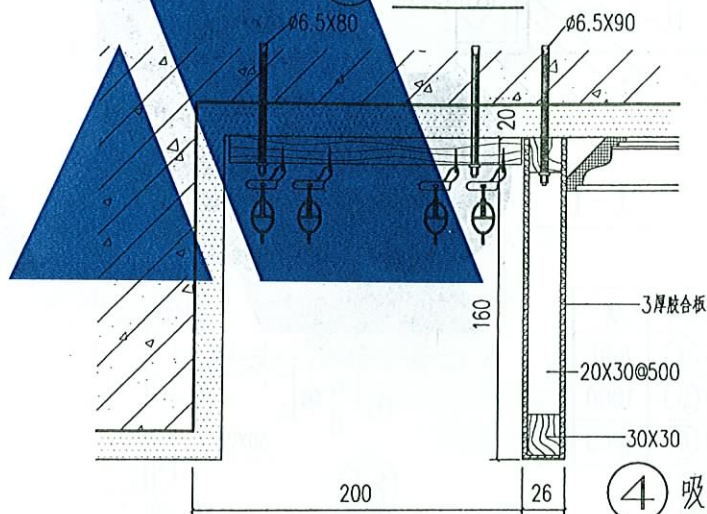
① 暗装窗帘盒



② 暗装窗帘盒



③ 透空窗帘盒



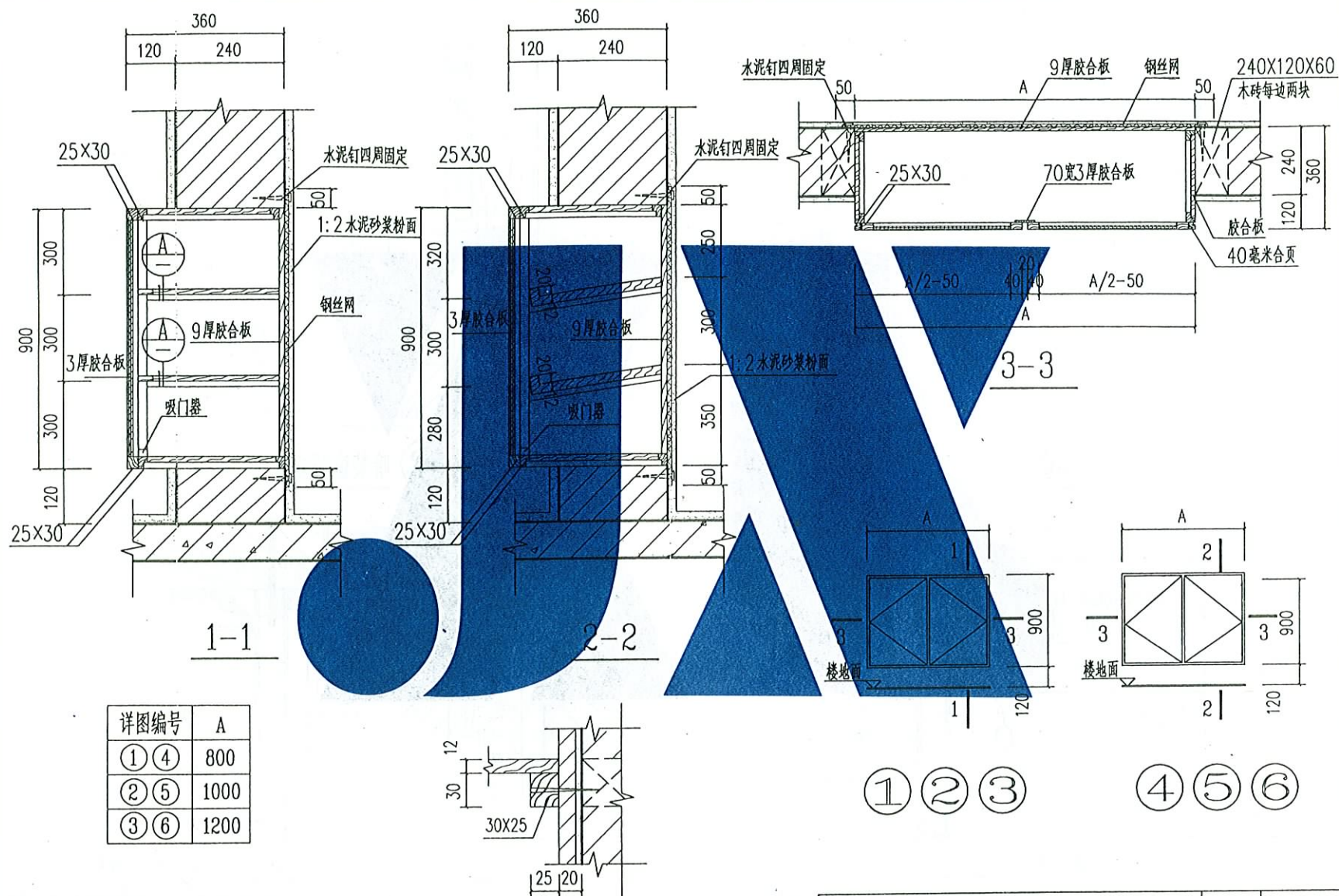
④ 吸顶窗帘盒

- 注: 1. 木材品种, 油漆颜色品种由设计定;
2. 窗帘轨, 轨扣采用成品;
3. 窗帘轨宜用螺栓固定。

窗帘盒(二)

图集号 赣04J702

页号 31

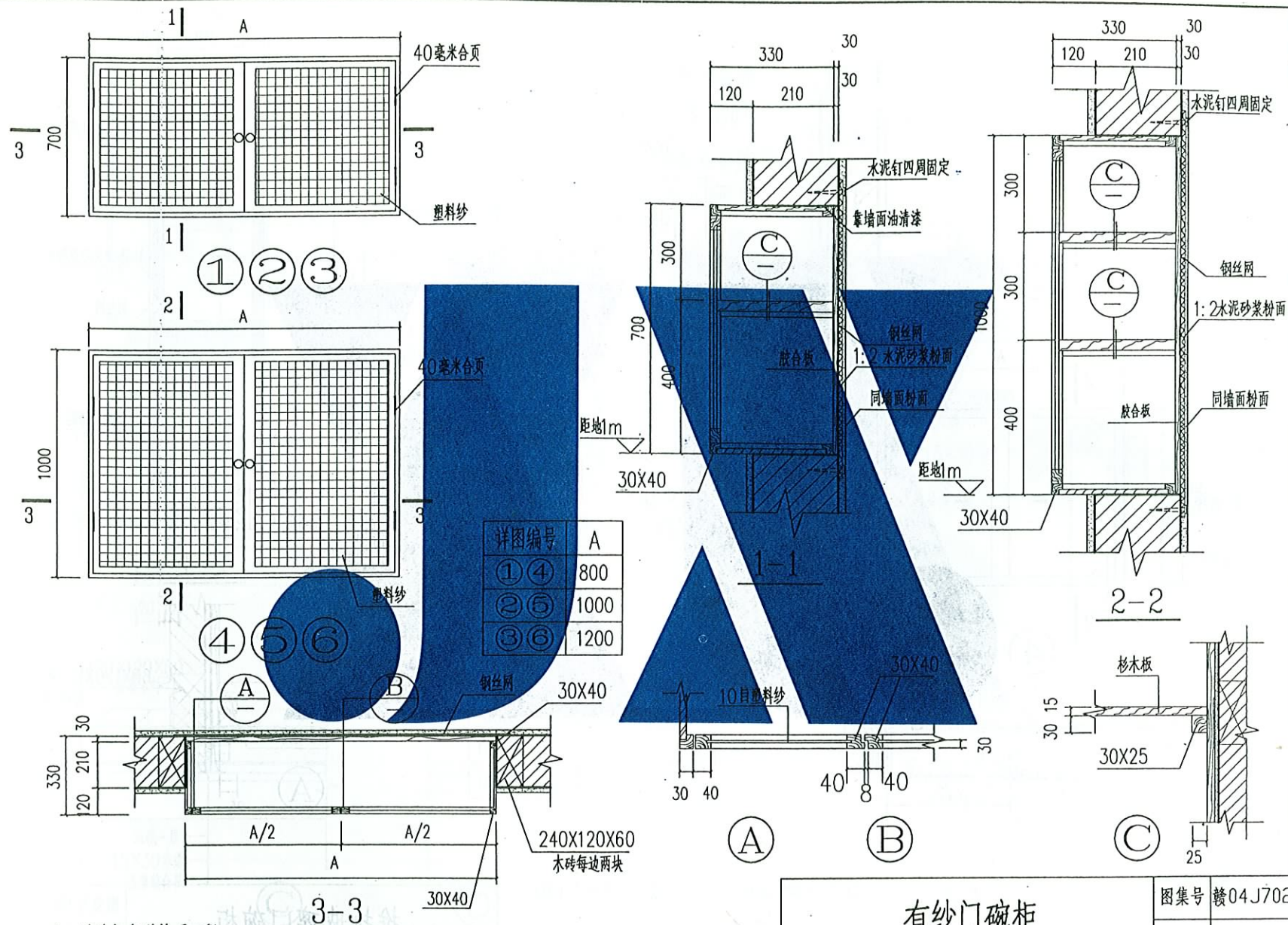


注: 1. 木板靠墙部分油清漆防腐;
2. 油漆颜色详单项工程。

鞋柜

图集号 赣04J702

页号 32

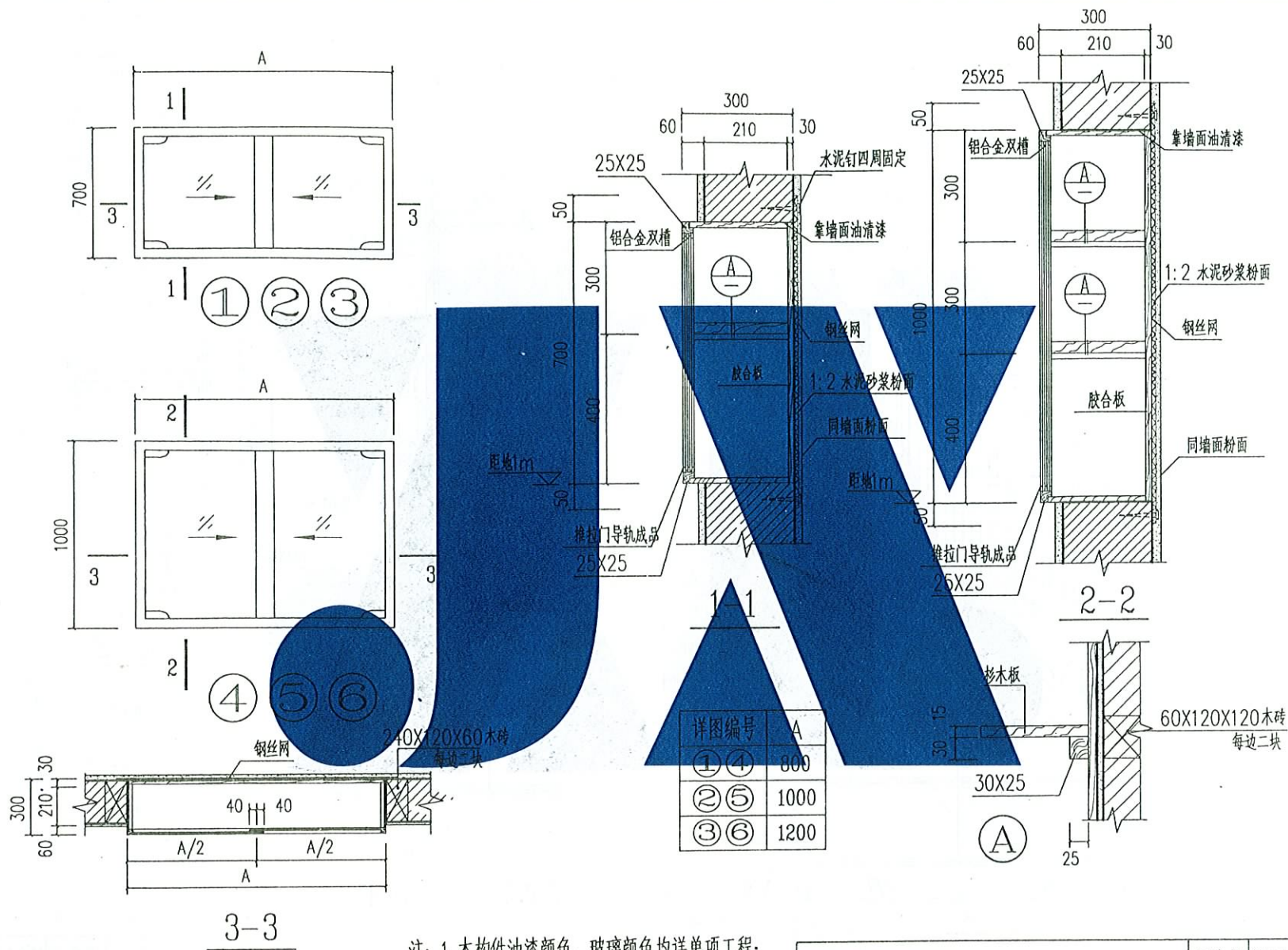


注: 油漆颜色详单项工程。

有纱门碗柜

图集号 赣04J702

页号 33

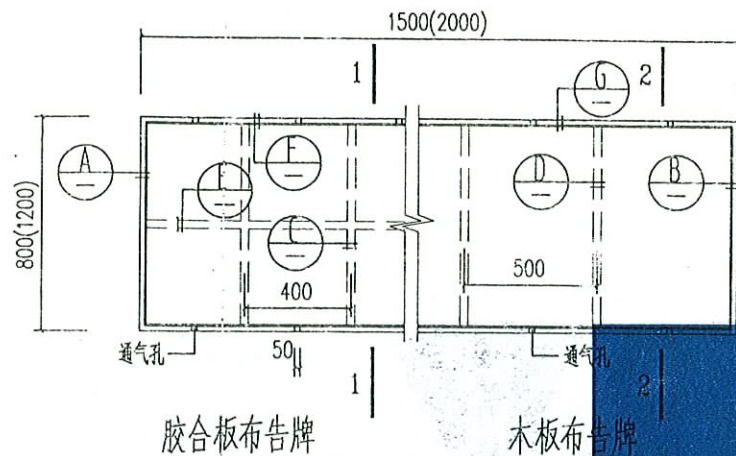


注: 1. 木构件油漆颜色、玻璃颜色均详单项工程;
2. 铝合金构件生产厂家定。

推拉玻璃门碗柜

图集号 赣04J702

页号 34

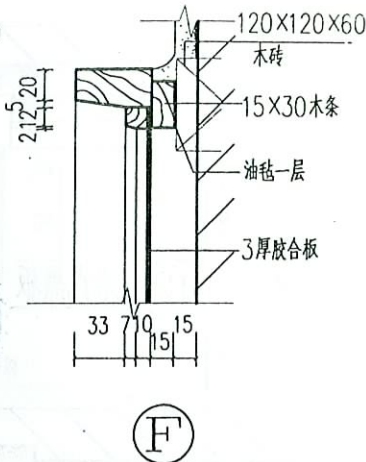
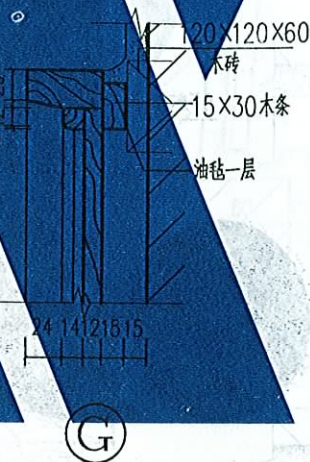
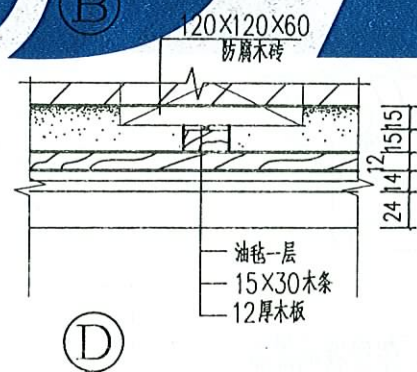
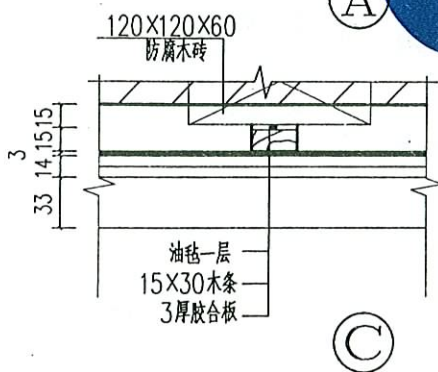
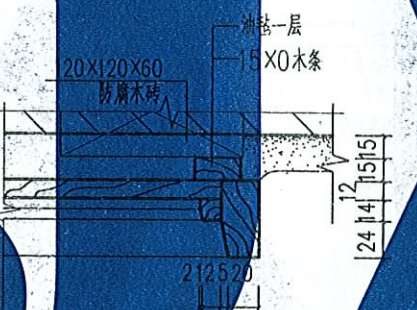
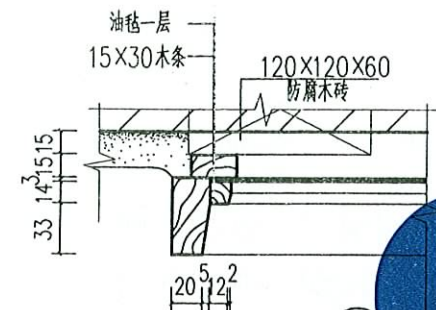
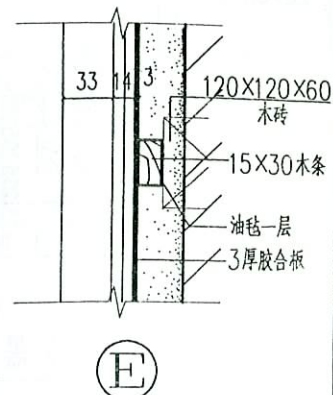
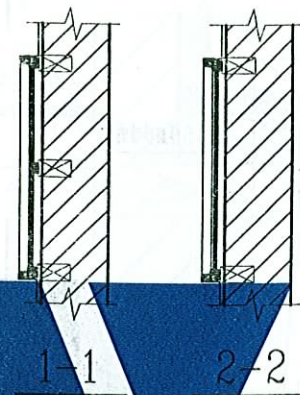


① 胶合板布告牌
(800×1500)

② 胶合板布告牌
(1200×1200)

③ 木板布告牌
(800×1500)

④ 木板布告牌
(1200×1200)

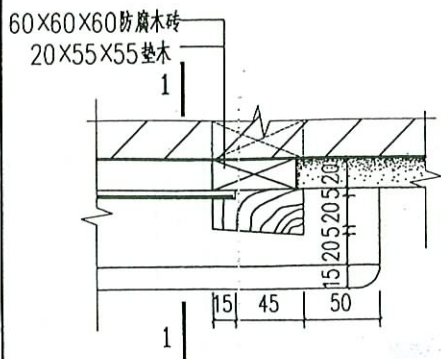


注: 1. 布告牌距地面1200;
2. 油漆颜色详单项工程。

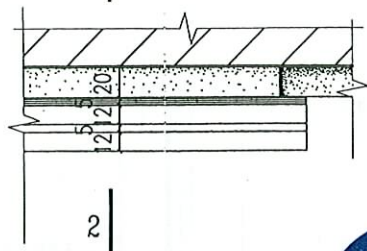
布告牌

图集号 赣04J702

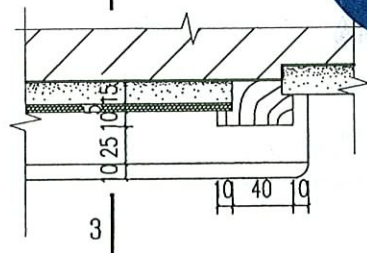
页号 35



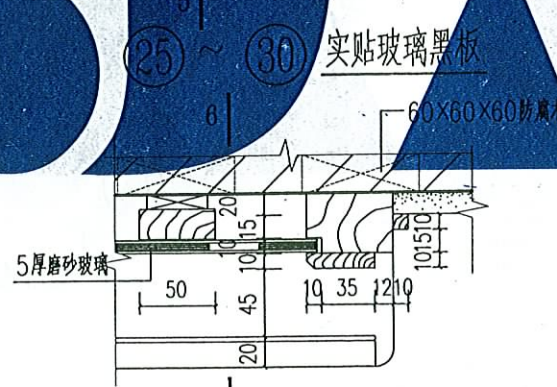
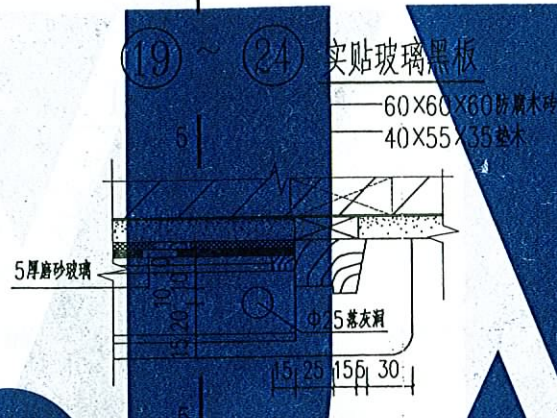
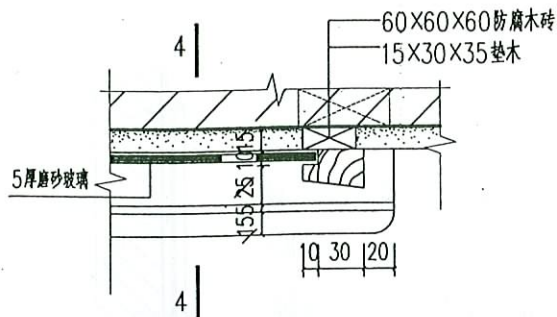
① ~ ⑥ 木黑板



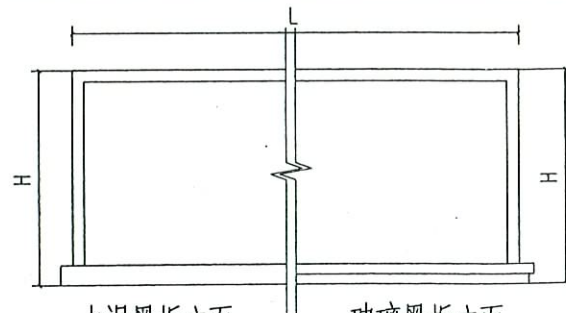
⑦ ~ ⑫ 水泥黑板



⑬ ~ ⑱ 水泥斜黑板



⑳ ~ ㉔ 实贴玻璃黑板
㉕ ~ ㉙ 实贴玻璃黑板
㉚ ~ ㉞ 架空玻璃黑板



水泥黑板立面

玻璃黑板立面

木黑板 (水泥黑板) [水泥斜黑板] 选用表

详图编号	L	H	详图编号	L	H
① (7) (13)	3000	1000	④ (10) (16)	4500	1000
② (8) (14)	3500	1000	⑤ (11) (17)	5000	1000
③ (9) (15)	4000	1000	⑥ (12) (18)	6000	1000

玻璃黑板选用表

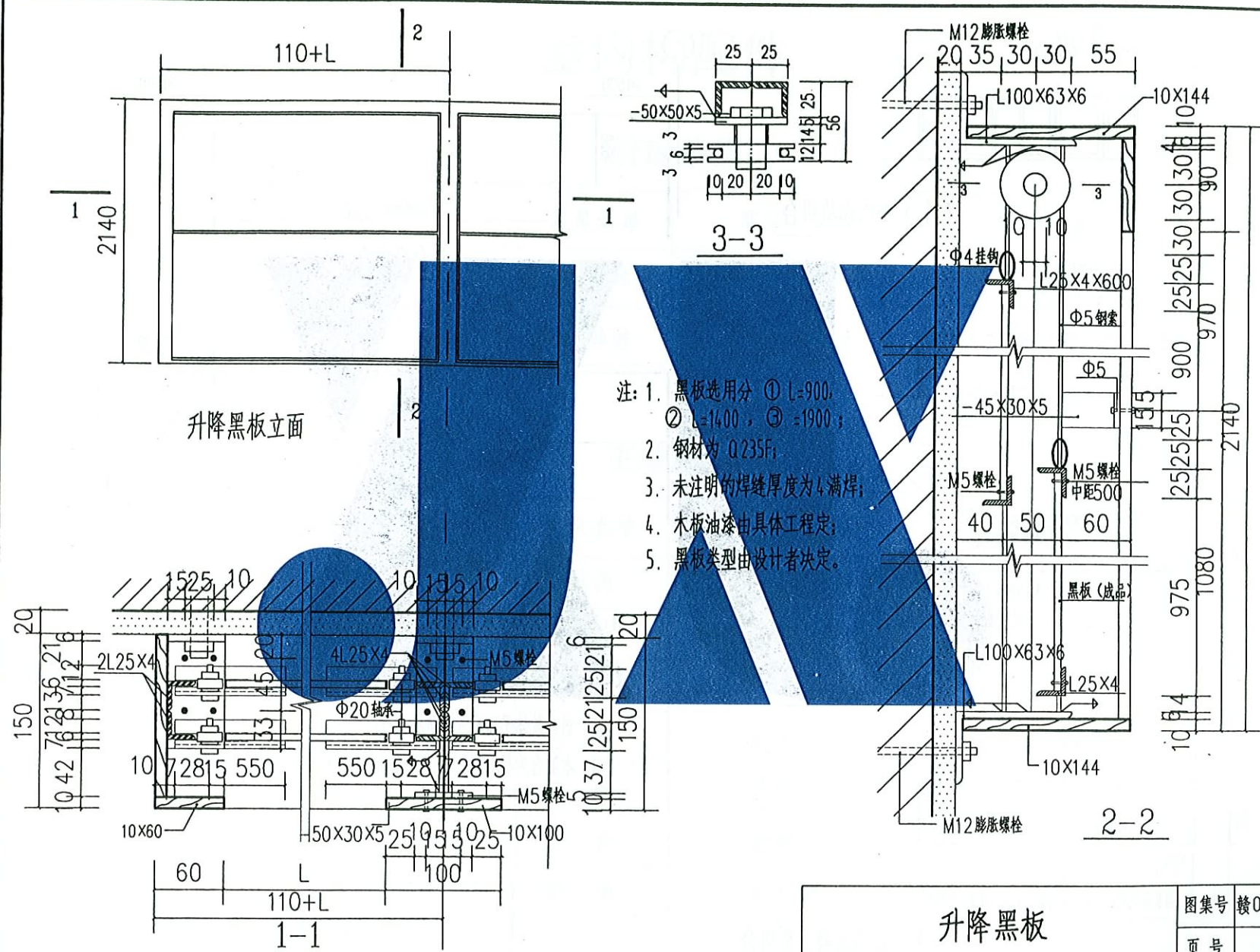
详图编号	L	H	详图编号	L	H
⑰ (23) (31)	3096	1080	㉒ (28) (34)	4596	1080
⑱ (24) (32)	3596	1080	㉓ (29) (35)	5096	1080
㉑ (25) (33)	4096	1080	㉔ (30) (36)	6096	1080

- 注: 1. 黑板距楼地面高度: 小学为850--1000, 中学以上为1000--1200, 黑板宽为3000--6000, 黑板高为1000--1300;
2. 木材与墙身接触部分, 均须满涂木材防腐剂;
3. 玻璃黑板磨砂面向外, 背面可先用朱红色油漆划分格线 (格子划分大小由使用要求而定), 然后刷墨绿色无光漆或黑板漆;
4. 水泥黑板须待水泥砂浆干透后做面层, 可用光油石膏或猪血老粉批腻子二度, 刷黑板漆二度, 或可用4:1水泥乌烟浆抹面, 用金刚石 (180--200号) 轻磨平滑后再刷草酸。

黑板 (一)

图集号 赣04J702

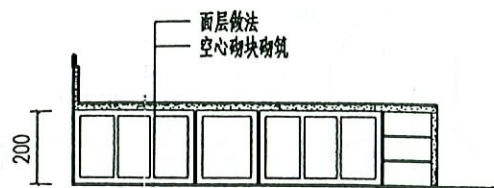
页号 36



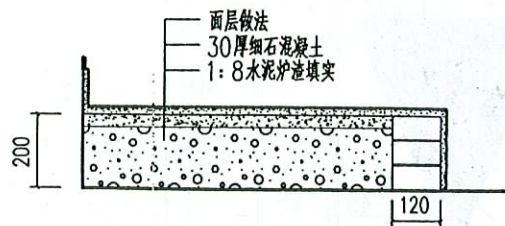
- 注: 1. 黑板选用分 ① L=900;
② L=1400, ③ L=1900;
2. 钢材为 Q235F;
3. 未注明的焊缝厚度为4满焊;
4. 木板油漆由具体工程定;
5. 黑板类型由设计者决定。

升降黑板

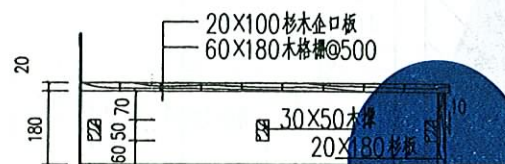
图集号	赣04J702
页号	39



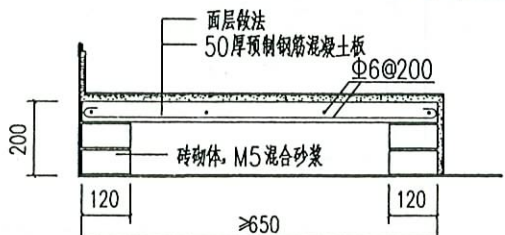
① 空心砌块讲台



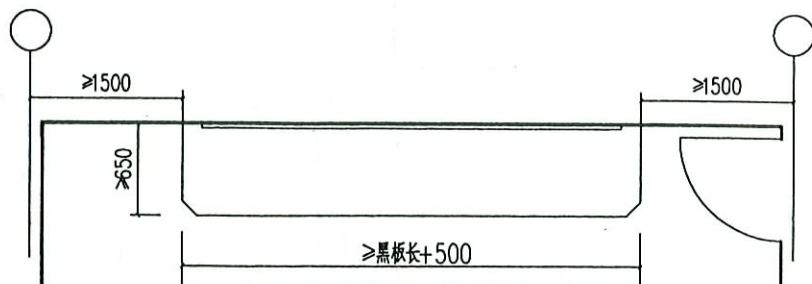
② 水泥讲台



④ 木讲台



③ 钢筋混凝土板讲台



讲台平面布置一



讲台平面布置二

- 注: 1. 面层做法 a. 水泥砂浆面层;
b. 水磨石面层;
c. 地砖面层;
2. 讲台具体平面尺寸详单项工程;
3. 木讲台为杉木制作, 表面须用油灰刮平后, 刷深红色地板漆两度。

讲台

图集号	赣04J702
页号	40

室内构配件

管理单位

单位名称	人员名单	职务、职称	联系电话
江西省建筑标准设计办公室	孙虹波	主任、高级工程师	0791-6269290
	陈桂芳	高级工程师	0791-6233602

主编单位

单位名称	人员名单	职务、职称	联系电话
江西省环球建筑设计院	吴敏捷	副院长、教授级高工	1370791908
	蔡希熊	总建筑师、教授级高工	0791-6379820
	张小华	副总建筑师、建筑师	0791-6372613
	何 钰	建筑师	
	邹 晖	建筑师	
	李 青	建筑师	
	熊 丽	建筑师	

江西省建筑标准设计图集目录

一、03系列图集:

1. 《建筑做法说明》(图集号: 赣03J001)
2. 《外墙外保温建筑构造》(图集号: 赣02SJ102-1)
3. 《KG卷材、涂膜建筑防水构造图》(图集号: 赣03ZJ207)
4. 《加气混凝土砌块墙体建筑构造》(图集号: 赣03J505)
5. 《住宅厨房卫生间变压式II型排气道》(图集号: 赣03J903)
6. 《村镇居民住宅建筑抗震构造详图》(图集号: 赣03G603)
7. 《住宅水、电、燃气三表安装》(图集号: 赣02D401)
8. 《建筑物防雷装置安装》(图集号: 赣02D501)

二、04系列图集:

1. 《现浇钢筋混凝土小构件》(图集号: 赣04G311)
2. 《无筋扩展基础及扩展基础》(图集号: 赣04G601)
3. 《轻钢龙骨石膏板隔墙及吊顶》(图集号: 赣04ZJ506)
4. 《住宅集中排气道》(图集号: 赣04ZJ905)

04系列江西省建筑标准设计图集目录(1-13)

1. 《变形缝》(图集号: 赣04J101)
2. 《阳台栏杆》(图集号: 赣04J401)
3. 《楼梯栏杆》(图集号: 赣04J402)
4. 《轻质隔墙建筑构造》(图集号: 赣04J501)
5. 《轻质吊顶》(图集号: 赣04J502)
6. 《围墙及围墙大门》(图集号: 赣04J601)
7. 《室内装饰木门》(图集号: 赣04J602)
8. 《室外构配件》(图集号: 赣04J701)
9. 《室内构配件》(图集号: 赣04J702)
10. 《无障碍设施》(图集号: 赣04J906)
11. 《现浇钢筋混凝土板式楼梯》(图集号: 赣04G313)
12. 《现浇钢筋混凝土梁式楼梯》(图集号: 赣04G314)
13. 《现浇钢筋混凝土矩形屋面水箱》(图集号: 赣04G315)

统一书号: 15112 · 12965

定价: 225.00元(1-13册)